



СЛУЖБЕНИ ГЛАСНИК

ГОДИНА XXXIX БРОЈ 6
11. фебруар 2019.

„ЖЕЛЕЗНИЦЕ СРБИЈЕ“ АКЦИОНАРСКО ДРУШТВО

АКЦИОНАРСКО ДРУШТВО ЗА УПРАВЉАЊЕ ЈАВНОМ ЖЕЛЕЗНИЧКОМ ИНФРАСТРУКТУРОМ „ИНФРАСТРУКТУРА ЖЕЛЕЗНИЦЕ СРБИЈЕ“

Одлука Одбора директора „Инфраструктура железнице Србије“ а.д. (од 8.2.2019. године) Број: 4/2019-1289-303

На основу члана 24. став 1. тачка 9) Статута Акционарског друштва за управљање јавном железничком инфраструктуром „Инфраструктура железнице Србије“, Београд („Службени гласник РС“, бр. 60/15, 73/15 и Службени гласник „Железнице Србије“, број 14/17), Одбор директора „Инфраструктура железнице Србије“ а.д. је, на седници одржаној 8.2.2019. године, донео

О Д Л У К У

1. Превознику „EURORAIL LOGISTICS“ д.о.о. додељују се на коришћење трасе возова, чији је списак са основним елементима наведен у Прилогу 1. Одлуке.
2. Укида се траса воза чији је списак са основним елементима наведен у Прилогу 2. Одлуке.
3. Задужују се директор Сектора за приступ железничкој инфраструктури и менаџер за саобраћајне послове да сачине предлог текста Анекса 2 Уговора о коришћењу јавне железничке инфраструктуре са превозником „EURORAIL LOGISTICS“ д.о.о. и доставе га генералном директору на потпис.
4. Ову одлуку објавити у Службеном гласнику „Железнице Србије“.


Образложење

Превозник „EURORAIL LOGISTICS“ д.о.о. обратио се „Инфраструктура железнице Србије“ а.д. редовним и ванредним захтевима за доделу траса возова, чији су основни елементи наведени у Прилогу 1. Одлуке.

Укида се траса воза која је додељена Одлуком Скупштине Друштва број: 5/2018-185-79 од 26.11.2018. године, јер је престала потреба за коришћењем исте, чији су основни елементи наведени у Прилогу 2. Одлуке.

С обзиром да је захтеване трасе могуће доделити превознику у складу са Редом вожње за 2018/2019. годину и Изјавом о мрежи за Ред вожње за 2019. годину, одлучено је као у диспозитиву.

ПРЕДСЕДНИК
ОДБОРА ДИРЕКТОРА


Др Миркољуб Јевтић



Прилог 1:

Редни број	Број воза	Релација саобраћаја	Врста вуче	Серија локомотиве	Маса воза (t)	L (m)	Календар саобраћаја	Напомене
1	45981	Панчево гл.-Вршац-држ. граница	дизел	060-DA	964	530	Ф	
2	45982	Држ. граница-Вршац	дизел	060-DA	2000	600	Ф	
3	45983	Вршац-држ. граница	дизел	060-DA	850	600	Ф	
4	52410	Сурчин-Панчево гл.; Нови Сад ранж.-Суботица тер.	електро	461-EA	726	500	Ф	
		Панчево гл.-Нови Сад ранж.	дизел	060-DA	726	500	Ф	
5	52411	Суботица тер.-Нови Сад ранж.; Панчево гл.-Сурчин	електро	461-EA	1826	500	Ф	
		Нови Сад ранж.-Панчево гл.	дизел	060-DA	1826	500	Ф	
6	52654	Алексинач-Панчево гл.	електро	461-EA	976	500	Ф	
		Панчево гл.-Вршац	дизел	060-DA	976	500	Ф	
7	52655	Сурчин-Панчево гл.	електро	461-EA	726	500	Ф	
		Панчево гл.-Вршац	дизел	060-DA	726	500	Ф	
8	52657	Панчево гл.-Алексинач	електро	461-EA	2226	500	Ф	
9	53668	Вршац-Панчево гл.	дизел	060-DA	836	500	Ф	
10	53975	Смедерево-Велика Плана	електро	461-EA	476	250	Ф	
11	70668	Држ. граница-Вршац-Панчево гл.	дизел	060-DA 461-EA	242	50	Ф	
12	70669	Панчево гл.-Вршац-држ. граница	дизел	060-DA 461-EA	242	50	Ф	
13	75014	Панчево гл.-Нови Сад ранж.	дизел	060-DA 461-EA	242	50	Ф	
		Нови Сад ранж.-Суботица тер.	електро	461-EA 060-DA	242	50	Ф	
14	75015	Суботица тер.-Нови Сад ранж.	електро	461-EA 060-DA	242	50	Ф	
		Нови Сад ранж.-Панчево гл.	дизел	060-DA 461-EA	242	50	Ф	

Прилог 2:

Редни број	Број воза	Релација саобраћаја	Врста вуче	Серија локомотиве	Маса воза (t)	L (m)	Календар саобраћаја	Напомене
1	53063	Сурчин-Панчево гл.	електро	461-EA	540	500	Ф	

**Одлука Одбора директора
„Инфраструктура железнице Србије” а.д.
(од 8.2.2019. године)
Број: 4/2019-1290-303**

На основу члана 24. став 1. тачка 9) Статута Акционарског друштва за управљање јавном железничком инфраструктуром „Инфраструктура железнице Србије“, Београд („Службени гласник РС“, бр. 60/15, 73/15 и Службени гласник „Железнице Србије“, број 14/17), Одбор директора „Инфраструктура железнице Србије“ а.д. је, на седници одржаној 8.2.2019. године, донео

О Д Л У К У

1. Превознику „Деспотија“ д.о.о. додељују се на коришћење трасе возова, чији је списак са основним елементима наведен у Прилогу 1. Одлуке.
2. Задужују се директор Сектора за приступ железничкој инфраструктури и менаџер за саобраћајне послове да сачине предлог текста Анекса 2. Уговора о коришћењу јавне железничке инфраструктуре са превозником „Деспотија” д.о.о., и доставе га генералном директору на потпис.
3. Ову одлуку објавити у Службеном гласнику „Железнице Србије“.

О б р а з л о ж е њ е

Превозник „Деспотија“ д.о.о. обратио се „Инфраструктура железнице Србије“ а.д. захтевима за доделу траса возова заведеним под бројем: 16/2018-831 и 16/2018-832 од 10.12.2018. године, чији су основни елементи наведени у Прилогу 1. Одлуке.

С обзиром да је захтеване трасе могуће доделити превознику у складу са Редом вожње 2018/2019 и Изјавом о мрежи за ред вожње за 2019. годину, одлучено је као у диспозитиву.

**ПРЕДСЕДНИК
ОДБОРА ДИРЕКТОРА**

Др Миролуб Јевтић

Прилог 1:

Редни број	Број воза	Релација саобраћаја	Врста вуче	Серија локомотиве	Маса воза (t)	L (m)	Календар саобраћаја	Напомене
1.	53264	Рума -Сремска Митровица	електро	461	1400	420	Ф	
2.	53265	Сремска Митровица-Рума	електро	461	575	420	Ф	

**Одлука Одбора директора
„Инфраструктура железнице Србије” а.д.
(од 8.2.2019. године)
Број: 4/2019-1291-303**

На основу члана 24. став 1. тачка 9) Статута Акционарског друштва за управљање јавном железничком инфраструктуром „Инфраструктура железнице Србије“, Београд („Службени гласник РС“, бр. 60/15, 73/15 и Службени гласник „Железнице Србије“, број 14/17), Одбор директора „Инфраструктура железнице Србије“ а.д. је, на седници одржаној 8.2.2019. године, донео

О Д Л У К У

1. Превознику „Србија Воз“ а.д. додељују се на коришћење трасе возова, чији је списак са основним елементима наведен у Прилогу 1. Одлуке.

2. Укидају се трасе возова чији је списак са основним елементима наведен у Прилогу 2. Одлуке.
3. Задужују се директор Сектора за приступ железничкој инфраструктури и менаџер за саобраћајне послове да сачине предлог текста Анекса 3. Уговора о коришћењу јавне железничке инфраструктуре са превозником „Србија Воз” а.д. (БГ:ВОЗ) и доставе га генералном директору на потпис.
4. Ову одлуку објавити у Службеном гласнику „Железнице Србије“.

Образложење

Почев од 1.2.2019. године због радова на модернизацији пруге Београд - Нови Сад-Суботица - Државна граница на делу Стара Пазова – Инђија - Нови Сад затвара се за саобраћај деоница пруге Инђија - Нови Сад и мења се организација саобраћаја возова па је неопходно увести у саобраћај нове возове из система БГ:ВОЗ-а, чији су основни елементи дати у Прилогу 1. Одлуке.

Са новом организацијом саобраћаја престала је потреба за коришћењем појединих траса возова, чији је списак са основним елементима наведен у Прилогу 2. Одлуке.

С обзиром да су у питању ванредни захтеви за доделу траса и да је за трасе које се укидају престала потреба за коришћењем инфраструктурних капацитета, као и да је захтеване трасе могуће доделити превознику у складу са Редом вожње за 2018/2019. годину и Изјавом о мрежи за Ред вожње за 2019. годину, одлучено је као у диспозитиву.


**ПРЕДСЕДНИК
ОДБОРА ДИРЕКТОРА**

Др Милољуб Јевтић

Прилог 1:

Број воза	Релација саобраћаја	Врста вуче	Серија локомотиве	Маса воза (t)	L (m)	Календар саобраћаја	Напомене
8030	Овча-Батајница	Е	ЕМВ 412-416	258	103	Р	Саобраћа од 1.2.2019.
8032	Овча-Батајница	Е	ЕМВ 412-416	258	103	Р	Саобраћа од 1.2.2019.
8034	Овча-Земун	Е	ЕМВ 412-416	258	103	Р	Саобраћа од 1.2.2019.
8035	Батајница-Овча	Е	ЕМВ 412-416	258	103	Р	Саобраћа од 1.2.2019.
8037	Батајница-Земун	Е	ЕМВ 412-416	258	103	Р	Саобраћа од 1.2.2019.
8039	Батајница-Овча	Е	ЕМВ 412-416	258	103	Р	Саобраћа од 1.2.2019.
8041	Батајница-Земун	Е	ЕМВ 412-416	258	103	Р	Саобраћа од 1.2.2019.
8302*	Панчевачки мост-Ресник	Е	ЕМВ 412-416	258	103	Р	Саобраћа од 1.2.2019.
8303*	Ресник-Панчевачки мост	Е	ЕМВ 412-416	258	103	Р	Саобраћа од 1.2.2019.
8310*	Панчевачки мост-Ресник	Е	ЕМВ 412-416	258	103	Р	Саобраћа од 1.2.2019.
8311*	Ресник-Панчевачки мост	Е	ЕМВ 412-416	258	103	Р	Саобраћа од 1.2.2019.
8313	Ресник-Панчевачки мост	Е	ЕМВ 412-416	258	103	Р	Саобраћа од 1.2.2019.
8314	Панчевачки мост-Београд Центар	Е	ЕМВ 412-416	258	103	Р	Саобраћа од 1.2.2019.

8316	Овча- Београд Центар	Е	ЕМВ 412-416	258	103	Р	Саобраћа од 1.2.2019.
8316*	Панчевачки мост- Београд Центар	Е	ЕМВ 412-416	258	103	Р	Саобраћа од 1.2.2019.
8318*	Панчевачки мост- Ресник	Е	ЕМВ 412-416	258	103	Р	Саобраћа од 1.2.2019.
8319*	Ресник-Панчевачки мост	Е	ЕМВ 412-416	258	103	Р	Саобраћа од 1.2.2019.
8326*	Панчевачки мост- Ресник	Е	ЕМВ 412-416	258	103	Р	Саобраћа од 1.2.2019.
8327*	Ресник-Панчевачки мост	Е	ЕМВ 412-416	258	103	Р	Саобраћа од 1.2.2019.
8332*	Панчевачки мост- Ресник	Е	ЕМВ 412-416	258	103	Р	Саобраћа од 1.2.2019.
8333*	Ресник-Панчевачки мост	Е	ЕМВ 412-416	258	103	Р	Саобраћа од 1.2.2019.
8336*	Панчевачки мост- Ресник	Е	ЕМВ 412-416	258	103	Р	Саобраћа од 1.2.2019.
8337*	Ресник-Панчевачки мост	Е	ЕМВ 412-416	258	103	Р	Саобраћа од 1.2.2019.
8340*	Панчевачки мост- Ресник	Е	ЕМВ 412-416	258	103	Р	Саобраћа од 1.2.2019.
8341*	Ресник-Панчевачки мост	Е	ЕМВ 412-416	258	103	Р	Саобраћа од 1.2.2019.
8345*	Ресник-Панчевачки мост	Е	ЕМВ 412-416	258	103	Р	Саобраћа од 1.2.2019.
8346*	Панчевачки мост- Ресник	Е	ЕМВ 412-416	258	103	Р	Саобраћа од 1.2.2019.
8353*	Ресник-Панчевачки мост	Е	ЕМВ 412-416	258	103	Р	Саобраћа од 1.2.2019.
8354*	Панчевачки мост- Ресник	Е	ЕМВ 412-416	258	103	Р	Саобраћа од 1.2.2019.
8357	Београд Центар- Овча	Е	ЕМВ 412-416	258	103	Р	Саобраћа од 1.2.2019.
8361*	Ресник-Панчевачки мост	Е	ЕМВ 412-416	258	103	Р	Саобраћа од 1.2.2019.
8362*	Панчевачки мост- Ресник	Е	ЕМВ 412-416	258	103	Р	Саобраћа од 1.2.2019.
8365	Београд Центар- Панчевачки мост	Е	ЕМВ 412-416	258	103	Р	Саобраћа од 1.2.2019.
8368	Панчевачки мост- Ресник	Е	ЕМВ 412-416	258	103	Р	Саобраћа од 1.2.2019.
8369*	Ресник-Панчевачки мост	Е	ЕМВ 412-416	258	103	Р	Саобраћа од 1.2.2019.
8370*	Панчевачки мост- Ресник	Е	ЕМВ 412-416	258	103	Р	Саобраћа од 1.2.2019.
8374	Овча- Београд Центар	Е	ЕМВ 412-416	258	103	Р	Саобраћа од 1.2.2019.
8376*	Панчевачки мост- Ресник	Е	ЕМВ 412-416	258	103	Р	Саобраћа од 1.2.2019.
8377*	Ресник-Панчевачки мост	Е	ЕМВ 412-416	258	103	Р	Саобраћа од 1.2.2019.
8381	Ресник- Београд Центар	Е	ЕМВ 412-416	258	103	Р	Саобраћа од 1.2.2019.
8383*	Ресник-Панчевачки мост	Е	ЕМВ 412-416	258	103	Р	Саобраћа од 1.2.2019.

8384*	Панчевачки мост-Ресник	Е	ЕМВ 412-416	258	103	Р	Саобраћа од 1.2.2019.
8387*	Ресник-Панчевачки мост	Е	ЕМВ 412-416	258	103	Р	Саобраћа од 1.2.2019.
8388*	Панчевачки мост-Ресник	Е	ЕМВ 412-416	258	103	Р	Саобраћа од 1.2.2019.
8391	Ресник-Овча	Е	ЕМВ 412-416	258	103	Р	Саобраћа од 1.2.2019.
8392*	Панчевачки мост-Ресник	Е	ЕМВ 412-416	258	103	Р	Саобраћа од 1.2.2019.
8395	Ресник- Београд Центар	Е	ЕМВ 412-416	258	103	Р	Саобраћа од 1.2.2019.
78064	Земун-Батајница	Е	ЕМВ 412-416	258	103	Р	Саобраћа од 1.2.2019.
78066	Земун-Батајница	Е	ЕМВ 412-416	258	103	Р	Саобраћа од 1.2.2019.

* трасе возова које се скраћују до завршетка радова на левом колосеку деонице Панчевачки мост-Крњача

Прилог 2:

Број воза	Релација саобраћаја	Врста вуче	Серија локомотиве	Маса воза (t)	L (m)	Календар саобраћаја	Напомене
8306	Овча - Ресник	Е	ЕМВ 412-416	258	103	не саобраћа у дан 7 и држ.празник	
8309	Ресник - Овча	Е	ЕМВ 412-416	258	103	не саобраћа у дан 6,7 и држ.празник	
8313	Ресник - Овча	Е	ЕМВ 412-416	258	103	не саобраћа у дан 6,7 и држ.празник	
8314	Овча - Ресник	Е	ЕМВ 412-416	258	103	не саобраћа у дан 7 и држ.празник	
8316	Овча - Ресник	Е	ЕМВ 412-416	258	103	не саобраћа у дан 6,7 и држ.празник	
8357	Ресник - Овча	Е	ЕМВ 412-416	258	103	не саобраћа у дан 6,7 и држ.празник	
8365	Ресник - Овча	Е	ЕМВ 412-416	258	103	не саобраћа у дан 6,7 и држ.празник	
8366	Овча - Ресник	Е	ЕМВ 412-416	258	103	не саобраћа у дан 6,7 и држ.празник	
8368	Овча - Ресник	Е	ЕМВ 412-416	258	103	не саобраћа у дан 6,7 и држ.празник	
8374	Овча - Ресник	Е	ЕМВ 412-416	258	103	не саобраћа у дан 6,7 и држ.празник	
8381	Ресник - Овча	Е	ЕМВ 412-416	258	103	не саобраћа у дан 6,7 и држ.празник	
8391	Ресник-Београд Центар	Е	ЕМВ 412-416	258	103	не саобраћа у дан 6,7 и држ.празник	
8395	Ресник - Овча	Е	ЕМВ 412-416	258	103	Р	
28302	Панчевачки мост -Ресник	Е	ЕМВ 412-416	258	103	не саобраћа у дан 7	

28303	Ресник- Панчевачки мост	Е	ЕМВ 412-416	258	103	Р	
28306	Панчевачки мост –Ресник	Е	ЕМВ 412-416	258	103	Р	
28307	Ресник- Панчевачки мост	Е	ЕМВ 412-416	258	103	не саобраћа у дан 7	
28310	Панчевачки мост –Ресник	Е	ЕМВ 412-416	258	103	не саобраћа у дан 7	
28311	Ресник- Панчевачки мост	Е	ЕМВ 412-416	258	103	Р	
28314	Панчевачки мост –Ресник	Е	ЕМВ 412-416	258	103	Р	
28315	Ресник- Панчевачки мост	Е	ЕМВ 412-416	258	103	не саобраћа у дан 7	
28318	Панчевачки мост –Ресник	Е	ЕМВ 412-416	258	103	не саобраћа у дан 7	
28319	Ресник- Панчевачки мост	Е	ЕМВ 412-416	258	103	Р	
28322	Панчевачки мост –Ресник	Е	ЕМВ 412-416	258	103	Р	
28323	Ресник- Панчевачки мост	Е	ЕМВ 412-416	258	103	не саобраћа у дан 7	
28326	Панчевачки мост –Ресник	Е	ЕМВ 412-416	258	103	не саобраћа у дан 7	
28327	Ресник- Панчевачки мост	Е	ЕМВ 412-416	258	103	Р	
28330	Панчевачки мост –Ресник	Е	ЕМВ 412-416	258	103	Р	
28331	Ресник- Панчевачки мост	Е	ЕМВ 412-416	258	103	не саобраћа у дан 7	
28332	Панчевачки мост –Ресник	Е	ЕМВ 412-416	258	103	не саобраћа у дан 7	
28333	Ресник- Панчевачки мост	Е	ЕМВ 412-416	258	103	Р	
28334	Панчевачки мост –Ресник	Е	ЕМВ 412-416	258	103	Р	
28335	Ресник- Панчевачки мост	Е	ЕМВ 412-416	258	103	не саобраћа у дан 7	
28336	Панчевачки мост –Ресник	Е	ЕМВ 412-416	258	103	не саобраћа у дан 7	
28337	Ресник- Панчевачки мост	Е	ЕМВ 412-416	258	103	Р	
28338	Панчевачки мост –Ресник	Е	ЕМВ 412-416	258	103	Р	
28339	Ресник- Панчевачки мост	Е	ЕМВ 412-416	258	103	не саобраћа у дан 7	
28340	Панчевачки мост –Ресник	Е	ЕМВ 412-416	258	103	не саобраћа у дан 6 и 7	
28341	Ресник- Панчевачки мост	Е	ЕМВ 412-416	258	103	Р	

28342	Панчевачки мост –Ресник	Е	ЕМВ 412-416	258	103	Р	
28343	Ресник- Панчевачки мост	Е	ЕМВ 412-416	258	103	не саобраћа у дан 6 и 7	
28345	Ресник- Панчевачки мост	Е	ЕМВ 412-416	258	103	Р	
28346	Панчевачки мост –Ресник	Е	ЕМВ 412-416	258	103	не саобраћа у дан 6 и 7	
28349	Ресник- Панчевачки мост	Е	ЕМВ 412-416	258	103	не саобраћа у дан 6 и 7	
28350	Панчевачки мост –Ресник	Е	ЕМВ 412-416	258	103	Р	
28353	Ресник- Панчевачки мост	Е	ЕМВ 412-416	258	103	Р	
28354	Панчевачки мост –Ресник	Е	ЕМВ 412-416	258	103	не саобраћа у дан 6 и 7	
28357	Ресник- Панчевачки мост	Е	ЕМВ 412-416	258	103	не саобраћа у дан 6 и 7	
28358	Панчевачки мост –Ресник	Е	ЕМВ 412-416	258	103	Р	
28361	Ресник- Панчевачки мост	Е	ЕМВ 412-416	258	103	Р	
28362	Панчевачки мост –Ресник	Е	ЕМВ 412-416	258	103	не саобраћа у дан 6 и 7	
28365	Ресник- Панчевачки мост	Е	ЕМВ 412-416	258	103	не саобраћа у дан 6 и 7	
28366	Панчевачки мост –Ресник	Е	ЕМВ 412-416	258	103	Р	
28369	Ресник- Панчевачки мост	Е	ЕМВ 412-416	258	103	Р	
28370	Панчевачки мост –Ресник	Е	ЕМВ 412-416	258	103	не саобраћа у дан 6 и 7	
28373	Ресник- Панчевачки мост	Е	ЕМВ 412-416	258	103	не саобраћа у дан 6 и 7	
28374	Панчевачки мост –Ресник	Е	ЕМВ 412-416	258	103	Р	
28376	Панчевачки мост –Ресник	Е	ЕМВ 412-416	258	103	не саобраћа у дан 6 и 7	
28377	Ресник- Панчевачки мост	Е	ЕМВ 412-416	258	103	Р	
28380	Панчевачки мост –Ресник	Е	ЕМВ 412-416	258	103	Р	
28381	Ресник- Панчевачки мост	Е	ЕМВ 412-416	258	103	не саобраћа у дан 6 и 7	
28383	Ресник- Панчевачки мост	Е	ЕМВ 412-416	258	103	Р	
28384	Панчевачки мост –Ресник	Е	ЕМВ 412-416	258	103	не саобраћа у дан 6 и 7	
28385	Ресник- Панчевачки мост	Е	ЕМВ 412-416	258	103	не саобраћа у дан 6 и 7	

28386	Панчевачки мост –Ресник	Е	ЕМВ 412-416	258	103	Р	
28387	Ресник- Панчевачки мост	Е	ЕМВ 412-416	258	103	Р	
28388	Панчевачки мост –Ресник	Е	ЕМВ 412-416	258	103	не саобраћа у дан 6 и 7	
28389	Ресник- Панчевачки мост	Е	ЕМВ 412-416	258	103	не саобраћа у дан 6 и 7	
28390	Панчевачки мост –Ресник	Е	ЕМВ 412-416	258	103	Р	
28392	Панчевачки мост –Ресник	Е	ЕМВ 412-416	258	103	не саобраћа у дан 6 и 7	
28393	Ресник- Панчевачки мост	Е	ЕМВ 412-416	258	103	Р	
28394	Панчевачки мост –Ресник	Е	ЕМВ 412-416	258	103	Р	
28395	Ресник- Панчевачки мост	Е	ЕМВ 412-416	258	103	Р	
28396	Панчевачки мост –Ресник	Е	ЕМВ 412-416	258	103	Р	
28397	Ресник- Панчевачки мост	Е	ЕМВ 412-416	258	103	Р	
28398	Панчевачки мост –Ресник	Е	ЕМВ 412-416	258	103	Р	
28399	Ресник-Београд Центар	Е	ЕМВ 412-416	258	103	Р	
28401	Ресник-Београд Центар	Е	ЕМВ 412-416	258	103	Р	
78064	Панчевачки мост – Београд Центар	Е	ЕМВ 412-416	217,2	103	Саобраћа у дан 6	
78066	Ресник-Београд Центар	Е	ЕМВ 412-416	217,2	103	Саобраћа у дан 6	
78068	Ресник-Београд Центар	Е	ЕМВ 412-416	217,2	103	не саобраћа у дан 6 и 7	
78070	Ресник-Београд Центар	Е	ЕМВ 412-416	217,2	103	не саобраћа у дан 6 и 7	

**Одлука Одбора директора
„Инфраструктура железнице Србије” а.д.
(од 8.2.2019. године)
Број: 4/2019-1292-303**

На основу члана 24. став 1. тачка 9) Статута Акционарског друштва за управљање јавном железничком инфраструктуром „Инфраструктура железнице Србије“, Београд („Службени гласник РС“, бр. 60/15, 73/15 и „Службени гласник „Железнице Србије“, број 14/17), Одбор директора „Инфраструктура железнице Србије“ а.д. је, на седници одржаној 8.2.2019. године, донео

О Д Л У К У

1. Превознику „Србија Воз“ а.д. додељују се на коришћење трасе возова, чији је списак са основним елементима наведен у Прилогу 1. Одлуке.

2. Укидају се трасе возова чији је списак са основним елементима наведен у Прилогу 2. Одлуке.
3. Задужују се директор Сектора за приступ железничкој инфраструктури и менаџер за саобраћајне послове да сачине предлог текста Анекса 4. Уговора о коришћењу јавне железничке инфраструктуре са превозником „Србија Воз” а.д. и доставе га генералном директору на потпис.
4. Ову одлуку објавити у Службеном гласнику „Железнице Србије“.

Образложење

Почев од 1.2.2019. године, због радова на модернизацији пруге Београд - Нови Сад -Суботица - Државна граница на делу Стара Пазова – Инђија - Нови Сад, затвара се за саобраћај деоница пруге Инђија - Нови Сад и мења се организација саобраћаја возова па је неопходно увести у саобраћај нове возове, чији су основни елементи дати у Прилогу 1. Одлуке.

Са новом организацијом саобраћаја престала је потреба за коришћењем појединих траса возова, чији је списак са основним елементима наведен у Прилогу 2. Одлуке.

С обзиром да су у питању ванредни захтеви за доделу траса и да је за трасама које се укидају престала потреба, као и да је захтеване трасе могуће доделити превознику у складу са Редом вожње за 2018/2019. годину и Изјавом о мрежи за Ред вожње за 2019. годину, одлучено је као у диспозитиву.

**ПРЕДСЕДНИК
ОДБОРА ДИРЕКТОРА**

Др Миркољуб Јевтић



Прилог 1:

редни број	број воза	релација саобраћаја	врста вуче	серија локомотиве	Маса воза (t)	L (m)	календар саобраћаја	напомене
1	342	Нови Сад-Суботица-Kelebia	Д	ДМВ 711	109	45	Р	
2	343	Kelebia- Суботица-Нови Сад	Д	ДМВ 711	109	45	Р	
3	430	Ваг-Врбница-Топчидер	Е	461	370/ 470	145/ 190	09.12.2018.- 14.12. 2019.г.	
4	431	Топчидер-Врбница-Ваг	Е	461	370/ 470	145/190	09.12.2018.- 14.12. 2019.г.	
5	840	Нови Сад-Суботица	Д	ДМВ 711	109	45	Р	
6	841	Суботица- Нови Сад	Д	ДМВ 711	109	45	Р	
7	2100	Пријеполје теретна-Београд Центар	Е	ЕМВ 413-417	164,5	78	Р	
8	2101	Београд Центар-Пријеполје теретна	Е	ЕМВ 413-417	164,5	78	Р	
9	2220	Земун- Шид	Е	ЕМВ 413-417	164,5	78	Р	
10	2221	Шид-Београд Центар	Е	ЕМВ 413-417	164,5	78	Р	
11	2222	Београд Центар-Шид	Е	ЕМВ 413-417	164,5	78	Р	
12	2223	Шид-Београд Центар	Е	ЕМВ 413-417	164,5	78	Р	
13	2224	Београд Центар-Шид	Е	ЕМВ 413-417	164,5	78	Р	

14	2225	Шид-Београд Центар	Е	ЕМВ 413-417	164,5	78	Р	
15	2226	Београд Центар- Шид	Е	ЕМВ 413-417	164,5	78	Р	
16	2227	Шид-Београд Центар	Е	ЕМВ 413-417	164,5	78	Р	
17	2228	Београд Центар- Шид	Е	ЕМВ 413-417	164,5	78	Р	
18	2229	Шид-Београд Центар	Е	ЕМВ 413-417	164,5	78	Р	
19	2230	Београд Центар- Шид	Е	ЕМВ 413-417	164,5	78	Р	
20	2231	Шид-Земун	Е	ЕМВ 413-417	164,5	78	Р	
21	2400	Нови Сад-Суботица	Д	ДМВ 711	109	45	Р	
22	4210	Батајница-Шид	Е	ЕМВ 413-417	164,5	78	Р	
23	4211	Шид- Батајница	Е	ЕМВ 413-417	164,5	78	Р	
24	4400	Нови Сад-Суботица	Д	ДМВ 711	109	45	Р	
25	4401	Суботица- Нови Сад	Д	ДМВ 711	109	45	Р	
26	4402	Нови Сад-Суботица	Д	ДМВ 711	109	45	Р	
27	4403	Суботица- Нови Сад	Д	ДМВ 711	109	45	Р	
28	4404	Нови Сад-Суботица	Д	ДМВ 711	109	45	Р	
29	4405	Суботица- Нови Сад	Д	ДМВ 711	109	45	Р	
30	4406	Нови Сад-Суботица	Д	ДМВ 711	109	45	Р	
31	4407	Суботица- Нови Сад	Д	ДМВ 711	109	45	Р	
32	4409	Суботица- Нови Сад	Д	ДМВ 711	109	45	Р	
33	4490	Бачка Топола- Суботица	Д	ДМВ 711	109	45	Р	
34	4491	Суботица- Бачка Топола	Д	ДМВ 711	109	45	Р	
35	4830	Краљево-Пожега- Ужице	Е	ЕМВ 413-417	164,5	78	Р	
36	4831	Ужице-Пожега	Е	ЕМВ 413-417	164,5	78	Р	
		Пожега-Краљево	Е	2xЕМВ 413- 417	329	156	Р	синхрон од Пожеге са 4840
37	4832	Краљево-Пожега- Ужице	Е	ЕМВ 413-417	164,5	78	Р	
38	4833	Ужице-Пожега- Краљево	Е	ЕМВ 413-417	164,5	78	Р	

Прилог 2:

редни број	број воза	релација саобраћаја	врста вуче	серија локомотиве	Маса воза (t)	L (m)	календар саобраћаја	напомене
1	340	Београд Центар- Суботица-Budapest К.ру.	Е	441/444	280	110	9.12.2018.- 14.12. 2019.г.	

2	341	Budapest К.рп.- Суботица-Београд Центар	Е	441/444	280	110	9.12.2018.- 14.12. 2019.г.	
3	342	Београд Центар- Суботица-Budapest К.рп.	Е	441/444	280	110	9.12.2018.- 14.12. 2019.г.	
4	343	Budapest К.рп.- Суботица- Београд Центар	Е	441/444	280	110	9.12.2018.- 14.12. 2019.г.	
5	344	Београд Центар- Суботица-Wien Wbh.	Е	441/444	330	135	9.12.2018.- 14.12. 2019.г.	
6	345	Wien Wbh.- Суботица-Београд Центар	Е	441/444	330	135	9.12.2018.- 14.12. 2019.г.	
7	430	Ваг-Врбница- Топчидер	Е	461	420/470	160/190	9.12.2018.- 14.12. 2019.г.	
8	431	Топчидер-Врбница- Ваг	Е	461	420/470	160/190	9.12.2018.- 14.12. 2019.г.	
9	740	Београд Центар- Голубинци-Нови Сад	Е	ЕМВ 413-417	164,5	78	Р	
10	741	Нови Сад- Голубинци-Нови Београд	Е	ЕМВ 413-417	164,5	78	Р	
11	742	Београд Центар- Голубинци-Нови Сад	Е	ЕМВ 413-417	164,5	78	Р	
12	743	Нови Сад- Голубинци-Београд Центар	Е	ЕМВ 413-417	164,5	78	Р	
13	744	Батајница- Голубинци-Нови Сад	Е	ЕМВ 413-417	164,5	78	Р	
14	840	Нови Београд- Голубинци- Суботица	Е	ЕМВ 413-417	164,5	78	Р	
15	841	Суботица- Голубинци-Београд Центар	Е	ЕМВ 413-417	164,5	78	Р	
16	2100	Пријеполје теретна-Београд Центар	Е	ЕМВ 412-416	258	103	Р	
17	2101	Београд Центар- Пријеполје теретна	Е	ЕМВ 412-416	258	103	Р	
18	2200	Београд Центер- Голубинци	Е	2xЕМВ 413- 417	329	155	Р	
		Голубинци-Шид	Е	ЕМВ 413-417	164,5	78	Р	
19	2201	Шид-Голубинци	Е	ЕМВ 413-417	164,5	78	Р	
		Голубинци-Београд Центер	Е	2xЕМВ 413- 417	329	155	Р	

20	2202	Београд Центер- Голубинци	Е	2xEMB 413- 417	329	155	Р	
		Голубинци-Шид	Е	EMB 413-417	164,5	78	Р	
21	2203	Шид-Голубинци	Е	EMB 413-417	164,5	78	Р	
		Голубинци-Београд Центер	Е	2xEMB 413- 417	329	155	Р	
22	2204	Голубинци-Шид	Е	EMB 413-417	164,5	78	Р	
23	2205	Шид-Голубинци	Е	EMB 413-417	164,5	78	Р	
24	22500	Ковачица- Зрењанин	Д	ДМВ 711	109	45	Р	
25	22502	Ковачица- Зрењанин	Д	ДМВ 711	109	45	Р	
26	2400	Нова Пазова- Голубинци- Суботица	Е	EMB 413-417	164,5	78	Р	
27	3400	(Београд Центар) Голубинци-Нови Сад	Е	EMB 413-417	164,5	78	Р	
28	3401	Нови Сад- Голубинци-Нова Пазова	Е	EMB 413-417	164,5	78	Р	
29	3402	(Београд Центар) Голубинци-Нови Сад	Е	EMB 413-417	164,5	78	Р	
30	3403	Нови Сад- Голубинци- (Београд Центар)	Е	EMB 413-417	164,5	78	Р	
31	3404	Београд Центар- Голубинци-Нови Сад	Е	EMB 413-417	164,5	78	Р	
32	3405	Нови Сад- Голубинци- Багајница	Е	EMB 413-417	164,5	78	Р	
33	3407	Нови Сад- Голубинци- (Београд Центар)	Е	EMB 413-417	164,5	78	Р	
34	3409	Нови Сад- Голубинци-Београд Центар	Е	EMB 413-417	164,5	78	Р	
35	3530	(Зрењанин) Орловат укр. и стај.-Нови Сад	Д	ДМВ 711	109	45	Р	
36	3531	Нови Сад - Орловат укр. и стај. (Зрењанин)	Д	ДМВ 711	109	45	Р	
37	3532	Зрењанин-Нови Сад	Д	ДМВ 711	109	45	Р	
38	3533	Нови Сад - Зрењанин	Д	ДМВ 711	109	45	Р	
39	4200	Голубинци-Шид	Е	EMB 413-417	164,5	78	Р	
40	4201	Шид-Голубинци	Е	EMB 413-417	164,5	78	Р	

41	4202	Стара Пазова-Шид	Е	ЕМВ 413-417	164,5	78	Р	
42	4203	Шид-Стара Пазова	Е	ЕМВ 413-417	164,5	78	Р	
43	4204	Багајница-Шид	Е	ЕМВ 413-417	164,5	78	Р	
44	4205	Шид- Багајница	Е	ЕМВ 413-417	164,5	78	Р	
45	4206	Нови Сад -Голубинци-Шид	Е	ЕМВ 413-417	164,5	78	Р	
46	4207	Шид-Голубинци- Нови Сад	Е	ЕМВ 413-417	164,5	78	Р	
47	4400	Нови Сад – Суботица	Е	ЕМВ 413-417	164,5	78	Р	
48	4401	Суботица – Нови Сад	Е	ЕМВ 413-417	164,5	78	Р	
49	4402	Нови Сад – Суботица	Е	ЕМВ 413-417	164,5	78	Р	
50	4403	Суботица – Нови Сад	Е	ЕМВ 413-417	164,5	78	Р	
51	4404	Нови Сад – Суботица	Е	ЕМВ 413-417	164,5	78	Р	
52	4405	Суботица – Нови Сад	Е	ЕМВ 413-417	164,5	78	Р	
53	4406	Нови Сад – Суботица	Е	ЕМВ 413-417	164,5	78	Р	
54	4407	Суботица – Нови Сад	Е	ЕМВ 413-417	164,5	78	Р	
55	4409	Суботица – Нови Сад	Е	ЕМВ 413-417	164,5	78	Р	
56	4490	Бачка Топола- Суботица	Е	ЕМВ 413-417	164,5	78	не саобраћа у дане 6,7 и држ. празник	
57	4491	Суботица - Бачка Топола	Е	ЕМВ 413-417	164,5	78	не саобраћа у дане 6,7 и држ. празник	
58	4830	Краљево-Чачак	Д	2хДМВ 711	218	90	Р	
		Чачак-Пожега- Ужице	Д	ДМВ 711	109	45	Р	
59	4831	Ужице-Пожега	Д	ДМВ 711	109	45	Р	
		Пожега-Краљево	Д	2хДМВ 711	218	90	Р	
60	4832	Краљево-Пожега- Ужице	Д	ДМВ 711	109	45	Р	
61	4833	Ужице-Пожега- Краљево	Д	ДМВ 711	109	45	Р	
62	4841	Чачак-Краљево	Д	ДМВ 711	109	45	Р	

**Одлука Одбора директора
„Инфраструктура железнице Србије” а.д.
(од 8.2.2019. године)
Број: 4/2019-1293-303**

На основу члана 24. став 1. тачка 9) Статута Акционарског друштва за управљање јавном железничком инфраструктуром „Инфраструктура железнице Србије“, Београд („Службени гласник РС“, бр. 60/15, 73/15 и Службени гласник „Железнице Србије“, број 14/17), Одбор директора „Инфраструктура железнице Србије“ а.д. је, на седници одржаној 8.2.2019. године, донео

О Д Л У К У

1. Превознику „Србија Воз“ а.д. додељују се на коришћење трасе возова, чији је списак са основним елементима наведен у Прилогу 1. Одлуке.
2. Задужују се директор Сектора за приступ железничкој инфраструктури и менаџер за саобраћајне послове да сачине предлог текста Анекса 4. Уговора о коришћењу јавне железничке инфраструктуре са превозником „Србија Воз” а.д. и доставе га генералном директору на потпис.
3. Ову одлуку објавити у Службеном гласнику „Железнице Србије“.

О б р а з л о ж е њ е

Превозник „Србија Воз “ а.д., обратио се „Инфраструктура железнице Србије“ а.д. дописом број: 1/2018-2213 од 18.12.2018. године са захтевима за доделу траса возова, чији је списак са основним елементима наведен у Прилогу 1. Одлуке.

С обзиром да су у питању ванредни захтеви за доделу траса, као и да је захтеване трасе могуће доделити превознику у складу са Редом вожње за 2018/2019. годину и Изјавом о мрежи за Ред вожње за 2019. годину, одлучено је као у диспозитиву.

**ПРЕДСЕДНИК
ОДБОРА ДИРЕКТОРА**

Др Мирко Јевтић



Прилог 1:

Редни број	Број воза	Релација саобраћаја	Врста вуче	Серија локомотиве	Маса воза (t)	L (m)	Календар саобраћаја	Напомене
1	78026	Овча-Раковица	Д	ДМВ 711	109	45	Ф	
2	78027	Раковица-Овча	Д	ДМВ 711	109	45	Ф	
3	79012	Београд ранжирна Б-Земун	Е	666/661/621/ 461/441	120	20	Ф	
4	79013	Земун - Београд ранжирна А	Е	666/661/621/ 461/441	120	20	Ф	

**Одлука Одбора директора
„Инфраструктура железнице Србије” а.д.
(од 8.2.2019. године)
Број: 4/2019-1294-303**

На основу члана 24. став 1. тачка 9) Статута Акционарског друштва за управљање јавном железничком инфраструктуром „Инфраструктура железнице Србије“, Београд („Службени гласник РС“, бр. 60/15, 73/15 и „Службени гласник Железнице Србије“, број 14/17), Одбор директора „Инфраструктура железнице Србије“ а.д. је, на седници одржаној 8.2.2019. године, донео

ОДЛУКУ

1. Превознику „Комбиновани превоз“ д.о.о. додељују се на коришћење трасе возова, чији је списак са основним елементима наведен у Прилогу 1. Одлуке.
2. Задужују се директор Сектора за приступ железничкој инфраструктури и менаџер за саобраћајне послове да сачине предлог текста Анекса 2. Уговора о коришћењу јавне железничке инфраструктуре са превозником „Комбиновани превоз“ д.о.о., и доставе га генералном директору на потпис.
3. Ову одлуку објавити у Службеном гласнику „Железнице Србије“.

Образложење

Превозник „Комбиновани превоз“ д.о.о. обратио се „Инфраструктура железнице Србије“ а.д. редовним и ванредним захтевима за доделу траса возова, чији су основни елементи наведени у Прилогу 1. Одлуке.

С обзиром да је захтеване трасе могуће доделити превознику у складу са Редом вожње за 2018/2019. годину и Изјавом о мрежи за Ред вожње за 2019. годину, одлучено је као у диспозитиву.

**ПРЕДСЕДНИК
ОДБОРА ДИРЕКТОРА**

Др Миролуб Јевтић



Прилог 1:

Редни број	Број воза	Релација саобраћаја	Врста вуче	Серија локомотиве	Маса воза (t)	L (m)	Календар саобраћаја	Напомене
1	42400	Рума-Брасина-држ. граница-(Зворник Нови)	дизел	2 лок 667/647	2228	530	Ф	
2	42401	(Зворник Нови)-држ. граница-Брасина-Рума	дизел	2 лок 667/647	928	530	Ф	
3	42402	Брасина-држ. граница-(Зворник Нови)	дизел	2 лок 667/647	2228	530	Ф	
4	42403	(Зворник Нови)-држ. граница-Брасина	дизел	2 лок 667/647	2228	530	Ф	
5	52988	Крагујевац-Лапово	дизел	667/647	916	500	Ф	
		Лапово-Шид	електро	441/667/647	916	500	Ф	
6	52989	Шид-Лапово	електро	2 лок 441/667/647	1328	500	Ф	
		Лапово-Крагујевац	дизел	2 лок 667/647	1328	500	Ф	
7	53244	Шабац-Рума	дизел	2 лок 667/647	1028	530	Ф	
8	53245	Рума-Шабац	дизел	2 лок 667/647	2528	530	Ф	
9	57405	Суботица јавна складишта-Суботица теретна	дизел	667/647	2416	530	Ф	

10	57406	Суботица теретна- Суботица јавна складишта	дизел	667/647	2416	530	Ф	
11	74014	Сурчин- Батајница	електро	2 лок 441/667/647	228	35	Ф	
12	74015	Батајница- Сурчин	електро	2 лок 441/667/647	228	35	Ф	
13	74210	Брасина-Рума	дизел	2 лок 667/647	228	35	Ф	
14	74211	Рума-Брасина	дизел	2 лок 667/647	228	35	Ф	
15	74212	Шабац-Рума	дизел	2 лок 667/647	228	35	Ф	
16	74213	Рума-Шабац	дизел	2 лок 667/647	228	35	Ф	
17	74415	Суботица јавна складишта- Суботица теретна	дизел	667/647	116	17	Ф	
18	74416	Суботица теретна- Суботица јавна складишта	дизел	667/647	116	17	Ф	

**Одлука Одбора директора
„Инфраструктура железнице Србије” а.д.
(од 8.2.2019. године)
Број: 4/2019-1295-303**

На основу члана 24. став 1. тачка 9) Статута Акционарског друштва за управљање јавном железничком инфраструктуром „Инфраструктура железнице Србије“, Београд („Службени гласник РС“, бр. 60/15, 73/15 и Службени гласник „Железнице Србије“, број 14/17), Одбор директора „Инфраструктура железнице Србије“ а.д. је, на седници одржаној 8.2.2019. године, донео

О Д Л У К У

1. Превознику „NCL NEO CARGO LOGISTIC“ д.о.о. додељују се на коришћење трасе возова, чији је списак са основним елементима наведен у Прилогу 1. Одлуке.
2. Задужују се директор Сектора за приступ железничкој инфраструктури и менаџер за саобраћајне послове да сачине предлог текста Анекса 3. Уговора о коришћењу јавне железничке инфраструктуре са превозником „NCL NEO CARGO LOGISTIC“ д.о.о. и доставе га генералном директору на потпис.
3. Ову одлуку објавити у Службеном гласнику „Железнице Србије“.

О б р а з л о ж е њ е

Превозник „NCL NEO CARGO LOGISTIC“ д.о.о. обратио се „Инфраструктура железнице Србије“ а.д. редовним и ванредним захтевима за доделу траса возова, чији су основни елементи наведени у Прилогу 1. Одлуке.

С обзиром да је захтеване трасе могуће доделити превознику у складу са Редом вожње за 2018/2019. годину и Изјавом о мрежи за Ред вожње за 2019. годину, одлучено је као у диспозитиву.

**ПРЕДСЕДНИК
ОДБОРА ДИРЕКТОРА**

Др Мирољуб Јевтић



Прилог 1:

Редни број	Број воза	Релација саобраћаја	Врста вуче	Серија локомотиве	Маса воза (t)	L (m)	Календар саобраћаја	Напомене
1	52494	Црвени Крст-Клење	електро	461+661	1832	520	Ф	лок 661 у режиму потиска на релацији Младеновац-Клење
		Клење-Панчево Варош	електро	461	1720	520	Ф	
		Панчево Варош-Панчево Војловица	дизел	733-003	1649	520	Ф	
2	52495	Панчево Војловица-Панчево Варош	дизел	733-003	649	520	Ф	
		Панчево Варош-Црвени Крст	електро	461	720	520	Ф	
3	57340	Ниш ранж.-Црвени Крст	дизел	661/666	1412	535	Ф	
4	57341	Црвени Крст-Ниш ранж.	дизел	661/666	1412	535	Ф	
5	75921	Црвени Крст-Димитровград	дизел	661/666	112		Ф	
6	75922	Штитар-Шабац	дизел	661/666	112		Ф	
7	75923	Панчево Варош-Црвени Крст	електро	461	120		Ф	
8	75924	Црвени Крст-Панчево Варош	електро	461	120		Ф	
9	75925	Црвени Крст-Ниш	електро	461/661	120		Ф	
10	75926	Ниш-Црвени Крст	електро	461/661	120		Ф	
11	75927	Панчево Варош-Панчево Војловица	дизел	733-033	49		Ф	
12	75928	Панчево Војловица-Панчево Варош	дизел	733-033	49		Ф	
13	75929	Панчево главна-Вршац	дизел	661	112		Ф	
14	75930	Вршац-Панчево главна	дизел	661	112		Ф	

**Одлука Одбора директора
„Инфраструктура железнице Србије” а.д.
(од 8.2.2019. године)
Број: 4/2019-1304-303**

На основу члана 19. став 5. Закона о железници („Службени гласник РС”, број 41/18) и члана 24. став 1. тачка 9) Статута Акционарског друштва за управљање јавном железничком инфраструктуром „Инфраструктура железнице Србије”, Београд („Службени гласник РС”, бр. 60/15, 73/15 и Службени гласник „Железнице Србије”, број 14/17), Одбор директора „Инфраструктура железнице Србије” а.д. је, на седници одржаној 8.2.2019. године, донео

**О Д Л У К У
о додели ad hoc трасе**

1. Превознику „NCL NEO CARGO LOGISTIC“ д.о.о. додељује се на коришћење ad hoc траса воза, чији су основни елементи наведени у Прилогу 1. Одлуке.

- Ова одлука је саставни део Уговора о коришћењу јавне железничке инфраструктуре број: 1/2018-3640 од 28.11.2018. године и сматра се Анексом 13. Уговора.
- Ову одлуку објавити у Службеном гласнику „Железнице Србије“.

Образложење

Превозник „NCL NEO CARGO LOGISTIC“ д.о.о. и „Инфраструктура железнице Србије“ а.д. су закључили Уговор о коришћењу јавне железничке инфраструктуре који се примењује у периоду од 9.12.2018. године до 14.12.2019. године, а који је код управљача јавне железничке инфраструктуре заведен под бројем 1/2018-3640 дана 28.11.2018. године.

Након закључења предметног уговора, Превозник „NCL NEO CARGO LOGISTIC“ д.о.о. је дана 6.2.2019. године поднео ad hoc захтев за доделу трасе воза, чији су основни елементи наведени у Прилогу 1. Одлуке.

С обзиром да је захтевану ad hoc трасу воза могуће доделити превознику у складу са Редом вожње за 2018/2019. годину и Изјавом о мрежи за Ред вожње за 2019. годину, као и да су испуњени услови прописани чланом 19. став 5. Закона о железници, одлучено је као у диспозитиву.

**ПРЕДСЕДНИК
ОДБОРА ДИРЕКТОРА**

Др Миролуб Јевтић



Прилог 1:

Редни број	Број воза	Релација саобраћаја	Врста вуче	Серија локомотиве	Маса воза (t)	L (m)	Календар саобраћаја	Цена трасе [РСД]	Напомене
1.	52070	Црвени Крст-Рума	електро	461	1832	518	12.2.- 15.2.2019.	106.861,71	
		Рума-Шабац	дизел	661	1712	518			

**Одлука Одбора директора
„Инфраструктура железнице Србије“ а.д.
(од 11.2.2019. године)
Број: 4/2019-1306-304**

На основу члана 19. став 5. Закона о железници („Службени гласник РС”, број 41/18) и члана 24. став 1. тачка 9) Статута Акционарског друштва за управљање јавном железничком инфраструктуром „Инфраструктура железнице Србије“, Београд („Службени гласник РС“, бр. 60/15, 73/15 и Службени гласник „Железнице Србије“, број 14/17), Одбор директора „Инфраструктура железнице Србије“ а.д. је, на седници одржаној 11.1.2019. године, донео

**ОДЛУКУ
о додели ad hoc трасе**

- Превознику „Комбиновани превоз“ д.о.о., додељују се на коришћење ad hoc трасе возова, чији су основни елементи наведени у Прилогу 1. Одлуке.
- Ова одлука је саставни део Уговора о коришћењу јавне железничке инфраструктуре број: 1/2018-3643 од 28.11.2018. године и сматра се Анексом 15. Уговора.
- Ову одлуку објавити у Службеном гласнику „Железнице Србије“.

Образложење

Превозник „Комбиновани превоз“ д.о.о. и „Инфраструктура железнице Србије“ а.д. су закључили Уговор о коришћењу јавне железничке инфраструктуре који се примењује у периоду од 9.12.2018. године до 14.12.2019. године, а који је код управљача јавне железничке инфраструктуре заведен под бројем 1/2018-3643 дана 28.11.2018. године.

Након закључења предметног уговора, Превозник „Комбиновани превоз“ д.о.о. је дана 11.2.2019. године поднео ад хос захтеве за доделу траса возова, чији су основни елементи наведени у Прилогу 1. Одлуке.

С обзиром да је захтеване ад хос трасе возова могуће доделити превознику у складу са Редом вожње 2018/2019. и Изјавом о мрежи за Ред вожње за 2019. годину, као и да су испуњени услови прописани чланом 19. став 5. Закона о железници, одлучено је као у диспозитиву.



ОДБОР ДИРЕКТОРА

Др Мирољуб Јевтић

Милан Максимовић

Драгана Лалошевић

Прилог 1

Редни број	Број воза	Релација саобраћаја	Врста вуче	Серија локомотиве	Маса воза (t)	L (m)	Календар саобраћаја	Цена трасе [РСД]	Напомене
1.	74030	Сталаћ-Дедина	дизел	647/667	116	17	12.2.- 15.2.2019.	696,40	
2.	57681	Дедина - Сталаћ	дизел	647/667	151	35	12.2.- 15.2.2019.	727,97	

Одлука Одбора директора
„Инфраструктура железнице Србије“ а.д.
(од 11.2.2019. године)
Број: 4/2019-1307-304

На основу члана 19. став 5. Закона о железници („Службени гласник РС”, број 41/18) и члана 24. став 1. тачка 9) Статута Акционарског друштва за управљање јавном железничком инфраструктуром „Инфраструктура железнице Србије“, Београд („Службени гласник РС“, бр. 60/15, 73/15 и „Службени гласник Железнице Србије“, број 14/17), Одбор директора „Инфраструктура железнице Србије“ а.д. је, на седници одржаној 11.1.2019. године, донео

О Д Л У К У
о додели ад хос трасе

1. Превознику „Комбиновани превоз“ д.о.о., додељују се на коришћење ад хос трасе возова, чији су основни елементи наведени у Прилогу 1. Одлуке.
2. Ова одлука је саставни део Уговора о коришћењу јавне железничке инфраструктуре број: 1/2018-3643 од 28.11.2018. године и сматра се Анексом 16. Уговора.
3. Ову одлуку објавити у Службеном гласнику „Железнице Србије“.

О б р а з л о ж е њ е

Превозник „Комбиновани превоз“ д.о.о. и „Инфраструктура железнице Србије“ а.д. су закључили Уговор о коришћењу јавне железничке инфраструктуре који се примењује у периоду од 9.12.2018. године до 14.12.2019. године, а који је код управљача јавне железничке инфраструктуре заведен под бројем 1/2018-3643 дана 28.11.2018. године.

Након закључења предметног уговора, Превозник „Комбиновани превоз“ д.о.о. је дана 11.2.2019. године поднео ад хос захтеве за доделу траса возова, чији су основни елементи наведени у Прилогу 1. Одлуке.

С обзиром да је захтеване ad hoc трасе возова могуће доделити превознику у складу са Редом вожње 2018/2019. и Изјавом о мрежи за Ред вожње за 2019. годину, као и да су испуњени услови прописани чланом 19. став 5. Закона о железници, одлучено је као у диспозитиву.


ОДБОР ДИРЕКТОРА

Др Мирољуб Јевтић

Милан Максимовић

Драгана Лалошевић

Прилог 1:

Редни број	Број воза	Релација саобраћаја	Врста вуче	Серија локомотиве	Маса воза (t)	L (m)	Календар саобраћаја	Цена трасе [РСД]	Напомене
1.	53680	Панчево гл.-Елемир	дизел	647	972,0	250	13.2.-17.2.2019.	13.705,04	
2.	53681	Елемир-Панчево гл.	дизел	647	422,0	200	13.2.-17.2.2019.	10.115,29	
3.	74032	Сурчин-Земун	дизел	647	72	15	13.2.-17.2.2019.	6.084,43	
4.	74033	Земун-Сурчин	дизел	647	72	15	13.2.-17.2.2019.	6.084,43	

Одлука Скупштине
„Инфраструктура железнице Србије” а.д.
(од 11.2.2019. године)
Број: 5/2019-205-87

На основу члана 16. став 1. тачка 12) Статута Акционарског друштва за управљање јавном железничком инфраструктуром „Инфраструктура железнице Србије“, Београд („Службени гласник РС“, бр. 60/15, 73/15 и Службени гласник „Железнице Србије“, број 14/17), Скупштина „Инфраструктура железнице Србије“ а.д. је, на седници одржаној 11.2.2019. године, донела

О Д Л У К У
О ДРУГИМ ИЗМЕНАМА И ДОПУНАМА
ИЗЈАВЕ О МРЕЖИ 2019. ЗА РЕД ВОЖЊЕ ЗА 2018/2019. ГОДИНУ

У Изјави о мрежи 2019. која важи за Ред вожње за 2018/2019. годину (Одлука Скупштине Акционарског друштва за управљање јавном железничком инфраструктуром „Инфраструктура железнице Србије“, Београд број: 5/2018-148-62 од 9.1.2018. године, Службени гласник „Железнице Србије“ број 1/2018 од 12.1.2018. године):

- на страни број 7 у тачки 1.1. Увод у ставу 2 брисати текст „и железнички превозници за сопствене потребе“ став 5 брисати и уписати нови да гласи „Изјава о мрежи је документ који садржи све информације у складу са Законом о железници Републике Србије („Службени гласник РС“ бр. 41/18) и Правилником о садржини и форми Изјаве о мрежи („Службени гласник РС“ бр. 97/2013).“
- на страни број 8 у тачки 1.1.1. Основни подаци о управљачу инфраструктуре у ставу 9 брисати текст „као и правним и физичким лицима која обављају превоз за сопствене потребе,“ у тачки 1.1.2. Организациона шема управљача инфраструктуре брисати ставове 3, 4, 5 и 6

- у ставу 8 брисати текст „, као и правним и физичким лицима која обављају превоз за сопствене потребе“
- у ставу 9 брисати текст „техничко-колски,“
- у ставу 10 под редним бројем 3 брисати текст „Сектора за техничко-колске послове“, а уписати „Центара за послове помоћног воза“; код редног броја 17 брисати текст „Сектор за безбедност“ уписати „Центара за безбедност“; код редног броја 18 брисати текст „и попис“ и иза додати нови редни број са текстом „19. Сектора за попис“, а постојеће редне бројеве пренумерисати према следећем: 19. у 20.; 20. у 21.; 21. у 22.; 22. у 23.; 23. у 24.; 24. у 25.
- на страни број 10 у тачки 1.1.3. Контакт информације брисати текст „Сектора за техничко-колске послове“, а уписати „Центар за послове помоћног воза“
 - на страни број 11 у тачки 1.2. Циљ Изјаве о мрежи у ставу 2 иза текста „www.infrazs.rs“ брисати везник „и“, уписати текст „, а одлука о њеном доношењу у“
 - на страни број 12 у тачки 1.4.1. Опште одредбе став 2 брисати без замене.
у тачки 1.4.3 Поступак приговора у ставу 2 брисати реч „Функцију“ уписати „Функцију“, а у ставу 3 брисати „и интероперабилности железнице“ а уписати „железничког саобраћаја“
 - на страни број 14 у тачки 1.7. Објављивање, дистрибуција и доступност Изјаве о мрежи у ставу 1 брисати текст „и у „Службеном гласнику ЖС““
 - на страни број 16 у тачки 1.11. Значење термина и скраћеница изменити дефиниције наведених термина према следећем: „

<i>Јавна железничка инфраструктура</i>	обухвата целокупну железничку инфраструктуру која чини мрежу којом управља управљач инфраструктуре, искључујући пруге и споредне колосеке (индустријске пруге и колосеке), који су прикључени на мрежу;
<i>Управљач железничке инфраструктуре</i>	је јавно предузеће или привредно друштво одговорно за грађење, експлоатацију, одржавање и обнову јавне железничке инфраструктуре на мрежи, као и за учешће у њеном развоју у оквиру утврђене опште политике развоја и финансирања инфраструктуре;
<i>Железнички превозник</i>	је привредно друштво или друго правно лице које је регистровано за претежну делатност пружања услуга железничког превоза робе и/или путника и коме је издата лиценца, уз обавезу да обезбеди вучу, или које обезбеђује само вучу. Железничким превозником сматра се и привредно друштво или друго правно лице које обавља железнички превоз за сопствене потребе и коме је издата лиценца за превоз за сопствене потребе;
<i>Лиценца</i>	је исправа којом орган надлежан за лиценцирање потврђује способност привредног друштва или другог правног лица које је регистровано за обављање делатности јавног превоза робе и/или путника да пружа услуге железничког превоза као железнички превозник, које могу бити ограничене на пружање одређене врсте услуга или обављање железничког превоза за сопствене потребе;
<i>Подносилац захтева за доделу капацитета инфраструктуре</i>	подразумева железничког превозника или међународну групацију железничких превозника или друга лица и правне субјекте, као што су надлежни органи, пошилаоци, шпедитери и оператори у комбинованом транспорту, који имају интерес за обављање јавне услуге или комерцијални интерес за прибављање капацитета инфраструктуре;
<i>Ad hoc захтев</i>	је захтев за појединачне трасе возова који се подноси у току важења утврђеног реда вожње;
<i>Мрежа</i>	је мрежа пруга, укључујући везне и споредне колосеке, са елементима железничке инфраструктуре, којом управља управљач инфраструктуре, намењена железничком превозу робе и/или путника, као и превозу за сопствене потребе, који могу вршити железнички превозници према начелу транспарентног и недискриминаторског приступа мрежи;
<i>Траса воза</i>	је капацитет инфраструктуре неопходан за саобраћање воза између два места у току одређеног периода;
<i>Капацитет инфраструктуре</i>	је могући број траса возова за распоређивање на одређеном делу јавне железничке инфраструктуре у одређеном периоду;

Координација	је процес током којег управљач инфраструктуре и подносиоци захтева врше усклађивање појединачних захтева ради додељивања траса воза;
Сертификат о безбедности за превоз	представља доказ да је железнички превозник успоставио систем за управљање безбедношћу и да испуњава захтеве утврђене у техничким спецификацијама интероперабилности, националним прописима за безбедност и другим релевантним прописима у циљу контроле ризика и безбедног одвијања саобраћаја на мрежи;

” и додати дефиницију нових термина:

Оператор услужног објекта	је субјект одговоран за управљање једним или више услужних објеката или пружање једне или више услуга железничким превозницима (основних, додатних и/или пратећих), укључујући и управљање железничком инфраструктуром која чини део инфраструктуре услужног објекта
Информација о услужном објекту	је документ који садржи детаљне информације неопходне за приступ услужном објекту и услугама (основним, додатним и пратећим) у вези са обављањем железничког превоза које у том услужном објекту пружа његов Оператор

- на страни 18 брисати скраћенице RIC и RIV
- на страни број 18 тачка **2.2. Општи услови приступа у ставу 2** брисати текст „(члан 20)“ у тачки **2.2.1. Услови за подношење захтева за доделу траса воза брисати став 1** и уписати нови који гласи: „Захтев за доделу траса воза има право да поднесе железнички превозник или међународна групација железничких превозника или друга лица и правни субјекти, као што су надлежни органи, пошиљаоци, шпедитери и оператори у комбинованом транспорту, који имају интерес за обављање јавне услуге или комерцијални интерес за прибављање капацитета инфраструктуре.“, а у **ставу 2** брисати текст „или железнички превозник за сопствене потребе,“
- на страни број 19 тачки **2.2.2. Круг лица којима је дозвољено пружање услуга железничког превоза у ставу 3** брисати другу и трећу реченицу и уписати текст који гласи: “Уговором о коришћењу јавне железничке инфраструктуре се уређују међусобна права и обавезе између управљача инфраструктуре и железничког превозника и закључују се према члану 19 Закона о железници.“
- Тачка **2.2.3 Лиценце за превоз** брисати у наслову текст „за превоз“, као и у целисти текст ове тачке и уписати нови који гласи:

„Дирекција за железнице издаје лиценцу: за превоз робе и/или путника и за превоз за сопствене потребе

Лиценца се издаје подносиоцу захтева, привредном друштву или другом правном лицу чија је регистрована претежна делатност пружање услуга железничког превоза робе и/или путника, као и привредном друштву или другом правном лицу које обавља или ће обављати железнички превоз за сопствене потребе, основаном у Републици Србији, који пружи доказе о испуњавању услова који се односе:

- на добар углед,
- финансијску способност,
- стручност и
- покриће за грађанску одговорност, у складу са Законом о железници.

Детаљи везани за лиценцирање железничких превозника прописани су од члана 81. до члана 85. Закона о железници. Контакт надлежне институције за издавање лиценце је:

Дирекција за железнице
Немањина 6, 11000 Београд
Република Србија
Кабинет директора
тел. (011) 361 68 66
факс (011) 361 83 46

електронска пошта: administration@raildir.gov.rs
веб сајт: www.raildir.gov.rs

- на страни број 19 наслов и текст тачке **2.2.4. брисати** и уписати нови који гласи:
- „2.2.4. Сертификат о безбедности за превоз
Железнички превозник мора да поседује сертификат о безбедности за превоз да би му се дозволио приступ инфраструктури. У сертификату о безбедности за превоз наводе се врста и обим послова железничког превозника на које се сертификат односи.

Сертификат о безбедности за превоз може да обухвата целу мрежу или њен одређени део.

Сертификат о безбедности за превоз састоји се од:

- 1) дела А којим се потврђује прихватање система за управљање безбедношћу железничког превозника;
- 2) дела Б којим се потврђује прихватање одредаба које је железнички превозник усвојио како би задовољио специфичне захтеве прописане за безбедно обављање саобраћаја на одговарајућој мрежи; у те захтеве могу бити укључени примена техничких спецификација интероперабилности, националних прописа за безбедност и интерних прописа железничког превозника, прихватање сертификата запослених и дозвола за коришћење железничких возила која користи тај железнички превозник.

За издавање сертификат о безбедности за превоз на прописаном обрасцу и у форми решења надлежна је Дирекција за железнице. Решење о издавању, односно о одбијању издавања сертификата о безбедности за превоз коначно је у управном поступку и против њега се може покренути спор пред Управним судом.

Рок важења сертификата о безбедности за превоз је пет година и може се обнавити на захтев носиоца.

Дирекција ближе прописује обрасце сертификата о безбедности за превоз, нумерисање образаца сертификата о безбедности за превоз у складу са европским идентификационим бројем, образац за подношење захтева за издавање сертификата о безбедности за превоз и упутство за његово попуњавање, као и потребну документацију која се прилаже уз захтев за издавање сертификата о безбедности за превоз

Одредбе у вези сертификата о безбедности за превоз прописани су Законом о безбедности у железничком саобраћају.

Контакт надлежне институције за издавање сертификата о безбедности за превоз је:

Дирекција за железнице
Немањина 6, 11000 Београд
Република Србија
Кабинет директора
тел. (011) 361 68 66
факс (011) 361 83 46

електронска пошта: administration@raildir.gov.rs

веб сајт: www.raildir.gov.rs

- на страни број 21 у тачки **2.4.2. Уговор о коришћењу јавне железничке инфраструктуре у ставу 1** брисати другу реченицу и уписати нове које гласе. „Уговором о коришћењу јавне железничке инфраструктуре ближе се уређују међусобна права и обавезе између управљача инфраструктуре и железничког превозника, која се односе на гарантовање техничких и других услова за безбедно одвијање железничког саобраћаја, примену прописа који уређују транспорт опасне робе, као и на плаћање цена приступа и цена услуга. Уговори о коришћењу јавне железничке инфраструктуре закључују се под условима који су недискриминаторни и транспарентни.“

Додати став 2, став 3 и став 4 који гласе:

„Уговори о коришћењу јавне железничке инфраструктуре закључују се најкасније 2 (два) месеца пре почетка важења новог реда вожње, односно одмах по додели ad hoc трасе.

Ако за време важења Уговора о коришћењу јавне железничке инфраструктуре, железнички превозник преко овлашћеног лица поднесе на доказани начин ad hoc захтев за доделу трасе, сматра се да је закључен анекс тог уговора моментом доделе тражене трасе од стране управљача инфраструктуре.

За остале услуге (основне, додатне и пратеће) које пружа управљач инфраструктуре склапају се посебни уговори на захтев заинтересованих.“

У тачки **2.5. Оперативна правила рада став 2** брисати.

- на страни број 22 тачка **2.7 Транспорт опасне робе у ставу 1** брисати “(Споразума о међународном железничком саобраћају) *COTIF*“, а уписати „о међународним железничким превозима (COTIF)“
- на страни 23 тачка **2.9 Поступак пријема особља железничког превозника у ставу 3** брисати речи „ на станицама“ упсати „ у службеним местима“
- на страни 25 у називу Табеле број 1 реч „особља“ брисати , уписати „саобраћаја“; у табели под редним бројем 2 код граничне станице Хоргош Roszke брисати симбол X за путнички саобраћај и променити текст у фусноти 1) да гласи „није планиран прелазак возова на овом граничном прелазу“
под редним бројем 3 брисати станицу смене саобраћаја Jimbolia као и симбол X за путнички саобраћај,
под редним бројем 5 брисати станицу смене саобраћаја Ристовац као и симбол X за теретни саобраћај,
под редним бројем 6 брисати станицу смене саобраћаја Пријепоље тер као и симбол X за теретни саобраћај, а код станице Бијело Поље уписати симбол X за теретни саобраћај,

под редним бројем 7 код станице смене саобраћаја Зворник Нови уписати „³⁾Брасина“ и у фусноти ²⁾ брисати постојећи текст уписати „Под привременом контролом УМНИК железнице“, а у фусноти ³⁾ брисати постојећи текст и уписати „за превознике „Комбиновани Превоз“ д.о.о. и „NCL neo cargo logistic” доо“

- на страни број 29 у тачки **3.3.2.1 Товарни профил у ставу 2** текст „ЈЖ I“ брисати, уместо њега уписати текст „ЖС I“
- на страни број 31 у тачки **3.3.2.5 Максимална дужина воза став 5** брисати и уписати следећи текст „На дужину воза за превоз путника такође се примењују одредбе става 2 овог члана. Воз за превоз путника може бити веће дужине од дужине перона и уређених површина у службеним местима, а уколико превозник захтева њихово бављење у таквим службеним местима, према месним и/или другим специфичним околностима мора прописати и осигурати потребне мере сигурности путника. Преглед перона и уређених површина у службеним местима дат је у Прилогу 8, а остале податке могуће је добити у ИЖС:“
- на страни 35 у тачки **3.4.2 Опасна роба у ставу 4** уписати на крају става нову реченицу која гласи: „Списак службених места у којима се може обавити претовар опасне робе дат је у Прилогу 3.8.б“, а **став 5** брисати у потпуности.
- У тачки **3.4.3 Опасна роба став 2 и став 5** брисати у целисти, а у ставу 4 иза последње, додати још једну реченицу која гласи „Списак службених места у којима се може обавити претовар опасне робе дат је у Прилогу 3.8.б“
- У тачки **3.4.4 Ограничења у погледу тунела став 1** брисати и уписати нови који гласи: „Забрањено је коришћење дизел вучних возила на прузи Београд Центар- Панчево Главна- Вршац- Државна граница на деоници Београд Центар- Панчевачки мост и (Расп. Панчевачки мост) - Расп. Карађорђево парк - Расп. Дедиње - (Расп. „Г”). Теретни возови могу саобраћати у време када нема интензивног саобраћаја возова за превоз путника односно када је станица Вуков Споменик затворена за путнике оријентационо у временском периоду од 24 h до 04 h под условом да се вуча теретних возова врши електровучним возилима. Забрањена је отпрема нарочитих поштиљака.“

У тачки **3.4.6 Ограничења у организацији саобраћаја и конструкцији траса у ставу 1** иза прве реченице додати другу која гласи :“Изузетно ово правило се не може применити за време планираних радова на реконструкцији поменуте пруге.“

- на страни број 42 у тачки 3.8.1 Станице формирања возова у Прегледу распоредних станица-одсека за саобраћај теретних возова, испред станице БЕОГРАД РАНЖИРНА додати службено место БЕОГРАД ЦЕНТАР са следећим подацима:“

БЕОГРАД ЦЕНТАР	Београд Центар. - Панчево Главна ст. Београд Центар - Рума	за возове који се упућују алтернативним превозним путем и испуњавају прописане услове
---------------------------	---	---

и променити колоне 2 и 3 према наведеном за следећа службена места:“

БЕОГРАД РАНЖИРНА	Београд ранж. - Панчево Главна ст. Београд ранжирна - Рума Београд ранжирна - Лапово ранжирна Београд ранжирна - Пожега Београд ранжирна - Пожаревац Београд ранжирна - Смедерево београдски чвор	
-----------------------------	---	--

ЛАПОВО РАНЖИРНА	Лапово ранж.-Београд ранжирна Лапово ранж. -Смедерево Лапово ранж. -Ресавица Лапово ранж.-Ниш ранжирна Лапово ранж.-Краљево Лапово ранж.-Пожаревац Лапово ранж.-(Бг ранж.)Остружница-(Рума)* Лапово ранж.-Панчево Гл.ст.	*за возове који транз. београдски чвор
----------------------------	---	--

НОВИ САД РАНЖИРНА	Нови Сад ранжирна-Томашевац - Панчево гл Нови Сад ранжирна - Суботица теретна Нови Сад ранжирна - Оџаци - Богојево Нови Сад ранжирна - Зрењанин Нови Сад ранжирна - Римски Шанчеви - Бечеј	за оба смера
ПАНЧЕВО ГЛАВНА СТАНИЦА	Панчево Главна ст. - Београд Центар - (Рума) Панчево Главна ст. - Београд ранж. Панчево Главна ст. - Лапово ранж. Панчево Главна ст. - Нови Сад ранж. Панчево Главна ст. - Зрењанин Панчево Главна ст. - Вршац	

РУМА	Рума - Београд ранж. Рума - Београд Центар - (Панчево Главна ст.) Рума - Шабац - Брасина Рума - Шид Рума-(Београд ранж.) Остружница-Лапово ранж.*	*за возове који транз. београдски чвор
-------------	---	---

на страни број 46 у тачки 3.8.1 Станице формирања возова у Прегледу распоредних станица-одсека за саобраћај возова за превоз путника, променити колоне 2 и 3 према наведеном за следећа службена места:“

БЕОГРАД ЦЕНТАР	за возове из система БГ ВОЗ Београд Центар - Рума Београд Центар - Пожега Београд Центар - Лапово Београд Центар – Панчево Гл. ст	
НОВИ САД	Нови Сад - Суботица Нови Сад - Богојево Нови Сад - Врбас Нови Сад - Зрењанин * Нови Сад - Панчево Главна ст.*	* по потреби
РУМА	Рума - Шабац - Зворник Рума - Шид Рума - Београд Центар	

- на страни број 49 у тачки **3.8.4 Објекти за снабдевање горивом** број “5.4.2.“ брисати , уписати број „5.3.9“
- на страни број 54 у тачки **4.3.2.2 додела капацитета у току важећег реда вожње за ad hoc капацитете** брисати **став 3 и став 4** и уписати нови који гласи: „Управљач инфраструктуре је дужан да одговори на *ad hoc* захтеве у најкраћем могућем року, а најдуже у року од пет радних дана од дана пријема захтева.“
- на страни број 56 тачка **4.4.4 Утицај оквирних споразума** брисати постојећи текст и уписати „У садашњим условима “Инфраструктура железнице Србије“ не врши склапање оквирних споразума заинтересованим подносиоцима захтева за доделу капацитета инфраструктуре.“
- на страни 59 у тачки **4.7.2 Транспорт опасне робе у ставу 5** на крају **алинеје 1** брисати везник „и“ уписати „или при пријему од суседног превозника“, а на крају **алинеје 2** брисати речи „завршној станици“ уписати „путној станици или након предаје пошиљке суседном превознику.“
- на страни број 61 у тачки **4.8.2 Оперативна правила у ставу 1 као и алинеји 7 става 2** брисати текст „и интероперабилности железнице“ и уписати „у железничком саобраћају“. Уставу 2 алинеја 10 брисати текст „Упутством о поступцима у случају настанка ванредног догађаја (Упутство 2030/91)“ и уписати „Упутством о поступцима у случају настанка несрећа и незгода на подручју „Инфраструктура железнице Србије“ а.д.(„Службени гласник ЖС 52/18)“
- на страни број 63 у Поглављу 5. ВРСТЕ УСЛУГА у тачки **5.1 Увод у ставу 2 код тезе 2** брисати заграду и текст у загради

Иза става 2 додати нови став који гласи: “Услуге које се могу пружати превозницима су:

1. минимални приступни пакет услуга (минимални пакет услуга у даљем тексту),
2. основне услуге у услужним објектима укључујући приступне колосеке до њих,
3. додатне и
4. пратеће услуге.

Постојећи **став 3 брисати**, уписати нови да гласи: „ До утврђивања Методологије за одређивање цена приступа и цена услуга од стране Владе и на бази ње специфичних правила за обрачун цене приступа и цене услуга које пружа управљач инфраструктуре, „Инфраструктура железнице Србије“ примењује важећу Методологију вредновања елемената за одређивање накнада за коришћење железничке инфраструктуре («Службени гласник Републике Србије» бр. 122/14) и према њој где је то нужно, поделу на следеће категорије услуга:

- категорија I: Минимални пакет услуга
- категорија IIа: Пакет за приступ пругом до службених објеката
- категорија IIб: Пакет за пружање услуга у службеним објектима
- категорија III: Пакет за додатне услуге
- категорија IV: Пакет за пратеће услуге.“

У постојећим **ставовима 4, 5 и 6** речи „службених објеката“ заменити са речима “услужних објеката“. На крају 4 става додати реченицу: „По природи поделе и врсти активности пређашњи појам службеног објекта у целом документу може се изједначити са појмом услужног објекта“

У постојећем **ставу 7 прву реченицу брисати писати нову која гласи:** “На основу обима пружених услуга, дефинисаних тачкама 5.2 до 5.5, превозник плаћа цену приступа и цену пружене услуге.“

- на страни број 64 у тачки 5.2 Минимални пакет услуга у ставу 1 алинеју 1 брисати уписати нову да гласи „поступање по захтевима за доделу капацитета“; **испред алинеје 5** додати нову алинеју „- коришћење опреме за напајање електричном енергијом, ако постоји,“. **Став 2** брисати и уписати нови који гласи: „Цена приступа укључује минимални приступни пакет услуга. Железнички превозник плаћа „Инфраструктури железнице Србије“ цену приступа на основу Уговора о коришћењу јавне железничке инфраструктуре. Начин обрачуна и висина цена за минимални пакет услуга су описани у Поглављу 6 овог документа“
- тачку 5.2.5 преименовати у 5.2.6, а испред ње додати нову „5.2.5 Коришћење опреме за напајање електричном енергијом

ИЖС на електрифицираним пругама омогућава железничком превознику коришћење опреме за напајање електричном енергијом потребном за вучу возова (без електричне енергије)“

- на страни број 65 променити наслов **тачке 5.3** да гласи „ Приступ услужним објектима и коришћење основних услуга у њима“

став 1 брисати и уписати нови да гласи: „Услужним објектима за пружање основних услуга сматрају се:

- 1) станичне зграде, односно део станичних зграда и други објекти у функцији путничког саобраћаја, укључујући дисплеј за информације о путовању и одговарајуће место за услуге издавања карата;
- 2) теретни терминали;
- 3) ранжирне станице и колосеци за формирање возова, укључујући колосеке за маневрисање;
- 4) колосеци за гарирање намењени возилима железничких превозника која су у функцији коришћења додељеног капацитета инфраструктуре;
- 5) објекти за одржавање, с изузетком објеката за одржавање намењених возовима за велике брзине или за друге врсте возних средстава која захтевају специфичне објекте, у којима се врше радови који се не изводе рутински као део свакодневних активности и захтевају да се возило искључи из саобраћаја;
- 6) остали технички објекти, укључујући објекте за чишћење и прање;
- 7) објекти лука на унутрашњим водама повезани са железничким активностима;
- 8) објекти за пружање помоћи;
- 9) објекти за складиштење и снабдевање горивом за које се цене исказују одвојено.“

У осталим ставовима ове тачке реч „службених“ заменити речју „услужних“.

Додати нове тачке према следећем:

„ 5.3.1 Основна услуга коришћење станичних зграда у функцији путничког саобраћаја

„Инфраструктура железнице Србије“ омогућава коришћење станичних зграда, односно део станичних зграда, у путничким станицама у деловима који су намењени намењен путницима у железничком саобраћају, и других објеката у функцији путничког саобраћаја, укључујући дисплеј за информације о путовању и одговарајуће место за услуге издавања карата свим железничким превозницима на недискриминаторски начин и на њихов захтев.

Коришћење делова службених места (станичних зграда, стајалишта) и осталих објеката потребних за пријем и отпрему путника подразумева и коришћење перона и осталих површина потребних за приступ и прилаз путницима у њима, као и осталих површина које омогућавају кретање путника између јавних друмских површина и воза.

Коришћење дисплеја за приказ информација о возовима подразумева коришћење свих постојећих визуелно информационих објеката постављених у појединим станицама.

ИЖС ће на захтев железничког превозника осигурати одговарајући простор за услугу продаје путничких карата где је то могуће.

5.3.2 Основне услуге у теретним терминалима

ИЖС не управља нити пружа услуге ни у једном теретном терминалу, у смислу његове дефиниције као уређеног и организованог простора на ком се обавља пријем, складиштење, припрема, претовар и отпрема разних врста терета. У том смислу набројани су пружаоци услуга теретних терминала теретних у ставу 3 и ставу 8 тачке 3.7 овог документа.

ИЖС не располаже Информацијом о услужном објекту које према члану 18 Закона о железници оператор теретног терминала има обавезу да објави, а за детаљније информације о услугама које пружа оператор или давалац услуге теретног терминала контактирати следеће субјекте:

1. Железнички интегрални транспорт Београд - **ЖИТ БЕОГРАД д.о.о.**
адреса: станица Београд Ранжирна, Лоле Рибара 2 Железник, Београд и
Хајдук Вељков Венац 4/1
11000 Београд, Србија
Контакт: 011/361- 6844, 011/361 - 6842, 064/810-6640.

2. **Nelt Co.“ д.о.о. Београд**
адреса: Маршала Тита 2016, 11272 Добановци, Београд,
Контакт: 011/3779-143, office@nelt.com, www.neltlsp.com

Међутим, ИЖС омогућава коришћење службених места отворених за теретни саобраћај према Прилогу 6 овог документа за утовар, истовар и претовар терета свим железничким превозницима на недискриминаторски начин на њихов захтев.

5.3.3 Основна услуга у ранжирним станицама и на колосецима за формирање возова, укључујући колосеке за маневрисање

„Инфраструктура железнице Србије“ ће омогућити коришћење ранжирних станица и колосека за формирање возова, укључујући колосеке за маневрисање свим железничким превозницима на недискриминаторски начин на њихов захтев.

Њихово коришћење подразумева коришћење колосечних капацитета и скретница, укључујући опрему сигнализацију и регулисање, као и коришћење контактне мрежа када је потребно као и осталих посебних постројења према месним приликама.

ИЖС пружа услуге обезбеђења маневарског особља уколико је то предвиђено посебним уговором између ИЖС и железничког превозника. Врсте и цене услуга дефинисане су у тачки 6.2.1.

Станице у којима се пружају услуге маневрисања су Нови Сад Ранжирна, Рума, Београд Ранжирна, Панчево Главна, Мала Крсна, Радинац и Ниш Ранжирна. У наведеним станицама маневрисање може обављати манварско особље ИЖС.

5.3.4 Основна услуга гарирање (смештај) железничких возила

„Инфраструктура железнице Србије“ пружа услугу гарирања возних средстава, свим заинтересованим превозницима који имају потребу за гарирањем возног парка на недискриминаторски начин на њихов захтев, у оној мери у којој дозвољавају инфраструктурни капацитети.

5.3.5 Основна услуга у објектима за одржавање

Објекти за одржавање, искључујући објекте за одржавање намењених возовима за велике брзине или за друге врсте возних средстава која захтевају специфичне објекте, у којима се врше радови који се не изводе рутински као део свакодневних активности и захтевају да се возило искључи из саобраћаја постоје на мрежи ИЖС али основну услугу одржавања у оваквим објектима не пружа «Инфраструктура железнице Србије» а.д.. Информације о објектима за одржавање возних средстава дате су у Прилогу 3.10.

5.3.6 Основне услуге у осталим техничким објектима, укључујући објекте за чишћење и прање

Остали технички објекти/постројења набројани су у тачки 3.8.5

„Инфраструктура железнице Србије“ на недискриминаторски начин на захтев железничких превозника у техничким објектима/постројењима пружа из домена осталих основних услуга следеће:

- Намирење (снабдевање) водом у постројењима која се налазе у станицама: Ниш, Зајечар, Лапово, Суботица, Нови Сад и Вршац
- Коришћење колске ваге у станицама где постоје према табели број 5 овог документа
- Стабилна постројења за извршење пробе кочница у станици Београд Ранжирна
- коришћење рампе за утовар и истовар терета
- коришћење рампе за утовар и истовар праћених аутомобила
- коришћење товарног профила
- поседање објеката
- коришћење порталног крана у станици Алексинац
- послови испостављања пропратних исправа воза (отправник возова)
- Поучавање особља и проверавање знања

Потребе за коришћењем основних услуга из алинеја 1, 3, 4 и 5 железнички превозници морају исказати у поступку доделе капацитета, а за остале посебним захтевом.

Детаљније информације о пружању наведених основних услуге обратити се:

„Инфраструктура железнице Србије“ а.д.
Сектор за саобраћајне послове
Немањина 6
11000 Београд, Србија
Тел.: +381 11 3618 214
Факс.: +381 11 3616 814
електронска пошта: sektor.sp@srbrail.rs

„Инфраструктура железнице Србије“ а.д. не располаже посебним објектима и не пружа услуге чишћења и прања возних средстава.

5.3.7 Основне услуге у објектима лука на унутрашњим водама повезаним са железничким активностима

Постоји седам лука на унутрашњим водама које су повезане са железничким активностима и са основним карактеристикама набројане су у тачки 3.7 овог документа.

Луке на унутрашњим водама су и терминали за комбиновани транспорт на железничкој мрежи јер представљају место где је могућ претовар интермодалних транспортних јединица са једног на други вид превоза.

Правилником о терминалима за комбиновани транспорт на железничкој мрежи и путним правцима за транспорт до и од терминала за комбиновани транспорт («Службени Гласник РС», бр.26/18) одређени су друмски путни правци до и од њих.

ИЖС не располаже Информацијом о услужном објекту које према члану 18 Закона о железници лучки оператер има обавезу да објави, а за детаљније информације о услугама које се пружају у предметним услужним објектима контакт подаци за луке на унутрашњим водама дати су у тачки 3.7 овог документа.

5.3.8 Основне услуге пружања помоћи

ИЖС располаже покретним објектом за пружање помоћи – помоћни воз. Услуге помоћног воза у случајевима отклањања последица због настанка несреће или незгоде пружа ИЖС својим помоћним возовима и особљем. За коришћење услуга помоћног воза железнички превозник мора се писмено обратити ИЖС на адресу:

Центар за послове помоћног воза
Немањина 6
11000 Београд
Тел.: +381 11 3620 899
Факс: +381 11 3620 899
direktor.tkp@infrazs.rs

5.3.9 Основне услуге у објектима за складиштење и снабдевање горивом

„Инфраструктура железнице Србије“ а.д. пружа услуге складиштења и издавања горива за намирење вучних возила свих превозника горивом.

Цене горива се исказују и наплаћују посебно.

Ово се односи на постројења за намирење горивом у службеним местима – станицама и депоима: Лапово, Краљево, Пожаревац, Пожега, Сомбор, Кикинда, Београд Ранжирна, Црвени Крст, Рума, Нови Сад теретна – ложионица, Зајечар, Зрењанин, Вршац, Суботица и Шид.

За детаље око услуге складиштења и издавања горива за намирење вучних возила контактирати:

Сектор за набавке и централна стоваришта

Немањина 6

11000 Београд, Србија

телефон: +381 11 3618 437

nabavke.infra@srbrail.rs

- На страни број 65 код **тачке 5.4 Додатне услуге** брисати алинеју 2, алинеју 4, алинеју 5 и алинеју 6, а додати нову алинеју 3 која гласи: “- прилагођене уговоре за услугу:
 - (1) контроле превоза опасне робе,
 - (2) помоћ у саобраћању специјалних возова (нарочите пошиљке)
- На страни број 66 брисати постојећу тачку 5.4.2 уписати нову која гласи:

„5.4.2. Предгревање путничких возова

На мрежи ИЖС уређај за предгревање путничких возова уграђен је у станици Суботица. У обавезне радове на предгревању спада преглед ВН спојних справа пре прикључења на ВН, укључивање/искључивање ВН прикључног кабла у ВН прикључну кутију путничких кола и укључење ВН на стабилно постројење (или возну локомотиву), укључење предгревања и провера рада команде ЕГ-а и провера загрејаности воза.

„Инфраструктура железнице Србије“ а.д. не пружа услуге предгревање путничких возова.

За информацију у вези са предгревањем путничких возова обратити се:

„Србија Воз“ а.д.

Немањина 6

11000 Београд, Србија

Тел.: +381 11 3614 811

Факс.: +381 11 3614 811

електронска пошта: putnik.info@srbvoz.rs

- На страни број 67 брисати постојећу **тачку 5.4.5** пренумерисати у **5.4.3**, а сходно томе тачке **5.4.5.1** у **5.4.3.1** и **5.4.5.2** у **5.4.3.2**.
- На страни **67 тачку 5.4.6** пренумерисати у **5.4.4**
- На страни **67** постојећу тачку **5.4.4** **брисати**

Код **тачке 5.5** Пратеће услуге у **првом ставу** брисати **алинеју 3** „остале пратеће услуге“ и **уписати нове и нови став:** „

- технички преглед возних средстава;
- услуге издавања карата у путничким станицама;
- услуге одржавања које се пружају у објектима за одржавање намењеним возовима за велике брзине или другим врстама возних средстава која захтевају специфичне објекте, у којима се врше радови који се не изводе рутински као део свакодневних активности и захтевају да се возило искључи из саобраћаја.

ИЖС задржава право одлучивања које ће од пратећих услуга за које постоје могућности пружати и под којим условима. Уколико одређену услугу пружа ИЖС тада ће је пружати свим железничким превозницима под једнаким условима на недискриминаторан начин и на њихов конкретан захтев.“

Иза **тачке 5.5.2** додати нове тачке:

„5.5.3 Технички преглед и техничко колски преглед возних средстава

Технички преглед железничких возила обавља се по добијању дозволе за њихово коришћење, а пре пуштања возила у експлоатацију.

Дирекција за железнице прописује услове које морају испуњавати привредни субјекти који обављају технички преглед возила и начин обављања техничког прегледа возила.

У воз се могу уврстити само возила која испуњавају услове прописане Законом о безбедности, што се утврђује техничко колским прегледом.

Железнички превозник је одговоран за правилан састав воза и дужан је да провери да ли су возила у саставу воза технички исправна. Састав воза и распоред возила у возу морају осигурати безбедно кретање и ефикасно кочење воза.

„Инфраструктура железнице Србије“ а.д. не пружа услуге техничко колског прегледа и техничког прегледа возних средстава.

5.5.4 Услуге издавања карата у путничким станицама

„Инфраструктура железнице Србије“ а.д. пружа услуге издавања карата у путничким станицама према посебном детаљном захтеву заинтересованог превозника и према сопственој могућности и процени утицаја на основни процес рада свог особља .

5.5.5 Услуге одржавања које се пружају у објектима за одржавање намењеним возовима за велике брзине или другим врстама возних средстава која захтевају специфичне објекте

На мрежи којом управља „Инфраструктура железнице Србије“ а.д. тренутно не постоје објектима за одржавање намењеним возовима за велике брзине или другим врстама возних средстава која захтевају специфичне објекте, у којима би се пружале односне додатне услуге.“

- На страни 68 постојећу тачку **5.5.4 Остале пратеће услуге** брисати у целости;
у тачки **5.5.2 Пружање додатних информација** у првом ставу иза текста „ИЖС пружа“ додати текст “,уколико постоје услови,“
- На страни 70 тачка **6.3 Тарифни систем** у ставу 4 бриси текст „ad-hock“ и уписати „ad-hoc“
- На страни 74 испред тачке **6.3.3** додати тачке:

„6.3.2.1 Цене услуга маневрсања и других везаних услуга

Јединична цена услуге обезбеђења маневарског особља се одређује на основу стварних трошкова насталих по основу неопходног технолошког процеса маневрсања по захтеву превозника и јединичних цена ангажованог особља управљача јавне железничке инфраструктуре по ценовнику број 4/2017-245-89 од 23.03.2017. године који се примењује на недискриминаторан начин за све железничке превознике.

Маневрсање маневарском или возном локомотивом

Врсте операција и ангажовани маневарски састав	Јединица мере	Цена у РСД/ј.м. без ПДВ-а
маневрсање колима која немају посебне услове маневрсања		
1 руковаоц маневре превозника + 1 маневриста	1 кола	60,00
1 руковаоц маневре превозника + 2 маневриста	1 кола	120,00
1 руковаоц маневре + 1 маневриста	1 кола	123,00
1 руковаоц маневре + 2 маневриста	1 кола	183,00
маневрсање колима са посебним условима маневрсања за то службено место (опрезно, оправке, нарочите пошилке, војни транспорти)		
1 руковаоц маневре превозника + 1 маневриста	1 кола	132,00
1 руковаоц маневре превозника + 2 маневриста	1 кола	240,00
1 руковаоц маневре + 1 маневриста	1 кола	270,00
1 руковаоц маневре + 2 маневриста	1 кола	396,00

Маневарски послови на ранжирању и формирању возова у станицама

Врста операције	Радње саобраћајног особља по операцијама	Јединица мере	Цена у РСД без ПДВ-а
Претходне операције	<ul style="list-style-type: none"> • отквачивање возне локомотиве од воза, • припрема маневарског састава за ранжирање (испуштање ваздуха, расквачивање полуспојки и попуштање квачила) 	1 воз (у доласку)	519,00

Главне и завршне операције	<ul style="list-style-type: none"> • прелазак маневарске локомотиве на маневарски састав и заквачивање, • потискивање и ранжирање маневарског састава преко прерадног постројења (спушталица/извлачњак), • сабијање и купловање брута 	1 воз/ састав (ранжиран преко прерадног постројења)	1.513,00
-----------------------------------	--	---	----------

Напомена: скидање завршног сигнала код возова у доласку односно заквачивање возне локомотиве и стављање завршног сигнала код возова у отпреми у станицама формирања возова врши надлежно особље превозника

6.3.2.2 Цене услуга у осталим техничким објектима

Цена пружања основних услуга у осталим основним објектима се одређује на основу стварних трошкова насталих при пружању те услуге и примењује се на недискриминаторан начин за све железничке превознике.

Услуга коришћења колске ваге

„Инфраструктура железнице Србије“ а.д. пружа услугу коришћења колске ваге. Износ цене зависи од тога чије маневарско особље је ангажовано при коришћењу колске ваге.

Станица (локација колске ваге)	Ангажовање маневарског особља	Цена за коришћење колске ваге [РСД/кола без ПДВ]
Београд ранжирна, Нови Сад ранжирна, Ниш ранжирна и Панчево Главна	управљача инфраструктуре	4.426,00
Шид, Вршац, Зрењанин фабрика, Суботица теретна, Сомбор, Пожега, Чачак, Лапово ранжирна и Димитровград	превозника	3.309,00

Поседање непосредних службених места и услужних објеката

Структура поседања непосредних службених места и услужних објеката по захтеву превозника чини:

- поседање службених места управљача јавне железничке инфраструктуре по захтеву превозника у функцији регулисања саобраћаја или маневарских кретања у тим службеним местима ван радног времена за то службено место и
- поседање услужних објеката дефинисаних чланом 15. Закона о железници (Службени гласник РС број 41/2018) а на захтев корисника у функцији регулисања маневарских кретања.

Јединична цена поседања саобраћајним особљем износи:

Радно место	Отправник возова	Скретничар
Цена у РСД/час без ПДВ-а	1.090,00	823,00

Услуга прекомерно заузимања станичних колосека:

Цене за прекомерно заузимање станичних колосека дефинише се према врсти службеног места, врсти и намени колосека и временском периоду заузимања колосека. Јединичне цене се изражавају у РСД/час по колосеку без ПДВ-а и износе:

1) заузимање пријемно-отпремних, односно ранжирно-отпремних колосека:

- у распоредним и ранжирним станицама: 2.275,00 РСД/колосек по часу без ПДВ-а
 - код возова у доласку за ранжирање, евидентирање заузимања врши се након истека 24 часа од момента доласка воза у станицу,
 - код ранжираних возова у одласку, евидентирање заузимања врши се за возове чије се бруто на колосеку налазило више од 24 часа до момента отпреме воза и
 - код транзитних возова, евидентирање заузимања врши се након истека 1 часа од момента доласка воза у станицу.
- у међустанцима: 3.500,00 РСД/колосек по часу без ПДВ-а - евидентирање заузимања врши се након истека 1 часа од момента доласка воза у станицу.
- у граничним станицама: 4.725,00 РСД/колосекчас без ПДВ-а
 - евидентирање заузимања врши се након истека 5 часа од момента доласка воза у станицу, ако у свом саставу нема робу која подлеже инспекцијском прегледу,

- евидентирање заузимања врши се након истека 17 часова од момента доласка воза у станицу, ако у свом саставу има робу која подлеже инспекцијском прегледу,
- евидентирање заузимања врши се након истека 17 часова од момента доласка воза у станицу који је превучен из станице Суботица у Суботицу теретна.

2.) заузимање станичних манипулативних колосека:

Заузимање станичних манипулативних колосека због обављања робних операција (утовара, истовара, претовара), наплаћује се након истека 36 часова од момента поставке кола на манипулативни колосек да момента извлачења кола са манипулативног колосека и износи:

- У случају ако задржавање кола на манипулативном колосеку не утиче на поставку и/или извлачење кола другог превозника, цена је 158,00 РСД/колосек по часу без ПДВ-а,
- У случају ако задржавање кола на манипулативном колосеку утиче на поставку и/или извлачење кола другог превозника, цена је:
 - 158,00 РСД/колосек по часу без ПДВ-а - ако је у времену заузимања колосека испостављен С-22 другог превозника за поставку кола на исти колосек, а извршено је ослобађање колосека до истека 5 часова од момента испостављања тог С-22 другог превозника и
 - 13.865,00 РСД/колосек по часу без ПДВ-а – ако по истеку 5 часова од момента испостављања тог С-22 другог превозника није извршено ослобађање колосека.

3) заузимање осталих станичних колосека

Под осталим станичним колосецима подразумевају се колосеци који не спадају у групу колосека наведених у тачкама 1) и 2), а који су погодни за гарирање или дуже задржавање кола (возила).

Обрачун заузимања се врши након истека 24 часа од момента заузимања колосека према следећим ценама:

- у распоредним и ранжирним станицама: 60,00 РСД/колосек по часу без ПДВ-а
- у међустаницама: 80,00 РСД/колосек по часу без ПДВ-а и
- у граничним станицама: 100,00 РСД/колосек по часу без ПДВ-а.

Услуга утовара и истовара коришћењем порталног крана у станици Алексинац

Услуга утовара и истовара коришћењем порталног крана са особљем управљача јавне железничке инфраструктуре дефинише се посебним уговором закљученим између управљача јавном железничком инфраструктуром и превозника односно корисника предметне услуге.

Јединична цена коришћења порталног крана за утовар и истовар износи 150,00 РСД/нетотони робе без ПДВ-а.

Послови испостављања пропратних исправа воза (отправник возова)

Операција	Јединица мере	Цена у РСД без ПДВ-а
попис воза и уписивање у теретницу	кола	18,00
исповостављање путног листа са уношењем свих података	1 путни лист	54,00
израчунавање ПКМ, СКМ и испостављање Извештаја о саставу и кочењу воза	1 воз	182,00

Поучавање особља и проверавање знања

У случају захтева за поучавање особља и провере знања особља корисника јавне железничке инфраструктуре, пружа се наведена додатна услуга. Цена поучавања и провере знања заинтересованих корисника одређује се као:

$$C_{pp} = T_{po} + T_{to} + T_{pz} + T_{os}$$

У ову цену укључени су:

- трошкови практичне обуке T_{po} – коју обавља најмање једно стручно лице управљача (уознавање кандидата са месним приликама и техничким капацитетима);
- трошкови теоријске обуке T_{to} – коју обављају најмање два предавача (уознавање са сигналним и саобраћајним прописима, посебним мерама безбедности и заштите на раду, као и свим битним нормативним актима – одредбама пословног реда станице, технолошког процеса рада и сл., и по потреби одредби везаних за превоз опасних материја);
- трошкови провере знања T_{pz} – полагање стручног испита у вези познавања железничке инфраструктуре – коју обављају најмање четири члана стручне комисије (председник, 2 испитивача из стручне области и 1 испитивач о одредбама мера безбедности и заштите на раду);
- трошкови особља T_{os} ангажованог на пружању односне услуге, а према реалном нивоу остварења (дневнице, путни трошкови, достава потребних материјала и сл.).

Цена ове услуге утврђује се посебним Уговором између ИЖС и заинтересоване стране, а спецификација трошкова даје се описно и изражава према броју кандидата и ангажованих стручних лица управљача који су укључени у пружање ове услуге.

6.3.2.3 Цене услуга везаних за пружање помоћи

Цена пружања основне услуге везане за пружање помоћи се одређује на основу стварних трошкова насталих при пружању те услуге и примењује се на недискриминаторан начин за све железничке превознике.

Цена коштања опреме и средстава за рад помоћног воза

Редни број	Назив средства	Врста рада	Јединица мере	Цена у РСД без ПДВ-а
1	Помоћни воз	Отпрема од локације до места рада и повратак као и вучно возило у очекивању рада или маневри према тарифи оператера	км	По тарифи
2	Помоћни воз	Рад на припреми и распремању опреме за интервенцију	сат	2.500,00
3	Помоћни воз	Рад	сат	3.000,00
4	Дизалица EDK 1000	Очекивање рада	сат	5.000,00
5	Дизалица EDK 300	Очекивање рада	сат	5.000,00
6	Дизалица DHPD 65	Очекивање рада	сат	5.000,00
7	Дизалица EDK 1000	Припрема , Рад , Распрема	сат	41.000,00
8	Дизалица EDK 300	Припрема , Рад , Распрема	сат	20.000,00
9	Дизалица DHPD 65	Припрема , Рад , Распрема	сат	21.500,00
10	ЛУКАС опрема	Рад	сат	6.000,00
11	ВАЛТЕР колица	Постављање	сат	6.000,00
12	ВАЛТЕР колица	Превоз	км	По тарифи + 30%
13	ВАЛТЕР колица	Задржавање колица испод возног средства - паушално	сат	500,00
14	ВАЛТЕР колица	Скидање	сат	6.000,00
15	Моторно друмско-шинско возило	Превозење опреме и особља помоћног воза	Сат	15.156,00
16	Моторно друмско-шинско возило	Рад возила при интервенцији	Сат	15.156,00

Цена рада особља помоћног воза

Ред Бр.	Назив	Врста рада	Јед. Мере	Цена у РСД без ПДВ-а
1	Партија помоћног воза кола	Рад на припреми опреме за интервенцију, интервенција и и распрема опреме	сат	5.616,99
		За EDK1000,EDK300,DHPD65	сат	11.233,98
4	Дневнице	Запослени који учествују у раду помоћног воза	ком	1.800,00

6.3.2.4 Цена услуге складиштење и снабдевање горивом

Цена услуге складиштења и издавања горива за намирена вучних возила свих превозника горивом се одређује на основу стварних трошкова насталих при пружању те услуге и примењује се на недискриминаторан начин за све железничке превознике. Цене горива утврђују се по посебном ценовнику.

Услуга складиштења и издавања горива за намирена вучних возила горивом износи 5,43 динара по складиштену литру дизел горива без ПДВ-а.

– На страни 74 тачка 6.3.3 брисати став 1 и став 5
додати тачке 6.3.3.1 и 6.3.3.2

„6.3.3.1 Цене електричне енергије за вучу

Цене електричне енергије за вучу возова зависи од цена електричне енергије од испоручиоца (тренутно ЈП Електропривреда Србије), стварних трошкова потрошње, брутогонских километара и врсте воза. Начин обрачуна дат је у Прилогу 9.

6.3.3.2. Предгревање путничких возова

Услугу предгревања путничких возова пружа „Србија Воз“ а.д.

За информације у вези са ценом ове услуге обратити се на адресу:

„Србија Воз“ а.д.

Немањина 6

11000 Београд, Србија

Тел.: +381 11 3614 811

Факс.: +381 11 3614 811

електронском поштом: putnik.info@srbvoz.rs“

- На страни 75 тачке 6.3.3.1 и 6.3.3.2 брисати у потпуности,
- На страни 76 код тачке 6.3.3.3 Услуге за транспорт нарочитих пошиљака и опасног терета брисати постојећи текст и уписати нови :

„Јединична цена услуге за транспорт нарочитих пошиљака и опасног терета се одређује на основу стварних трошкова насталих при пружању те услуге и јединичних цена ангажованог особља управљача јавне железничке инфраструктуре по ценовнику број 4/2017-245-89 од 23.03.2017. године који се примењује на недискриминаторан начин за све железничке превознике.

Издавање одобрења за превоз нарочитих пошиљака

Операција	Јединица мере	Цена у РСД без ПДВ-а
Обрада захтева, давање услова и телеграмско обавештавање за превоз НП	Захтев за превозом НП	12.668,00

Пратња при саобраћају возова са нарочитим пошиљкама:

Подразумева пратњу пошиљки коју врше железнички стручни радници, по потреби, према врсти и компликованости превоза нарочите пошиљке како је прописано Правилником о превозу нарочитих пошиљака.

Јединична цена за ову услугу утврђује се према ефективним радним часовима ангажовања запосленог и броја пратилаца у пратњи нарочите пошиљке.

Операција - извршиоци	Јединица мере	Цена у РСД без ПДВ-а
пратњу обавља запослени саобраћајне делатности	ефективни час пратње	1.734,00
пратњу обавља запослени грађевинске делатности	ефективни час пратње	1.216,00
пратњу обавља запослени електротехничке делатности	ефективни час пратње	1.324,00

Уколико запослени у пратњи оствари право на дневницу за службени пут у земљи у цену услуге потребно је додати и стварне трошкове остварених дневница, а чији износ је утврђен Колективним уговором управљача јавном железничком инфраструктуром.

Превоз нарочитих пошиљака са прекораченим осовинским оптерећењем

Јединична цена одобрења за превоз нарочите пошиљке са прекораченим осовинским оптерећењем износи 59,00 РСД/нетотони без ПДВ-а.“

- на страни 77 текст тачке 6.3.3.4 брисати у целости
- На страни 78 тачка 6.3.4 брисати став 1 као и тачке 6.3.4.1 и 6.3.4.2 и уписати следеће:
„Пратеће услуге могу бити оне према тачки 5.5 ове Изјаве о мрежи, како управљач није у обавези пружања наведених услуга, цене пратећих услуга које пружа „Инфраструктура железнице Србије“ а.д. утврдиће се на основу стварних трошкова насталих при пружању конкретне услуге и биће предмет посебног уговора између заинтересованих страна.»
- Брисати постојећу тачку 6.3.3.5. у целости
- На страни 79 постојећу тачку 6.3.4.3 брисати у целости
- На страни 83 променити Прилог 1 према новој Шеми организације „Инфраструктура железнице Србије“ а.д из Правилника о организацији и систематизацији послова Акционарског друштва за управљање јавном железничком инфраструктуром („Службени гласник ЖС“, број 55/18)
- На страни 86 у Прилогу 2 у одељку два под тачком 3) Променити број „Службеног гласника ЖС“ за Правилник о организацији и систематизацији послова Акционарског друштва за управљање јавном железничком инфраструктуром. брисати све постојеће и уписати „55/18“
- под тачком 4) Упутство о организацији и раду оперативне службе на подручју „Инфраструктура железнице Србије“ а.д. („Сл.гласник „Железнице Србије“ број 21/2017) иза „број 21/2017“ додати „37/18“

тачку 7) брисати писати нову „Упутство о поступцима у случају настанка несрећа и незгода на подручју „Инфраструктура железнице Србије“ а.д. („Сл.гласник Железнице Србије“, број 52/18)“

на страни 87 тачку 10) брисати уписати ново „Упутство о начину организовања саобраћаја, вршењу саобраћајне службе и руковању уређајима телекоманде на прузи (Београд)-Ресник-Пожега-Врбница-телекоманде на прузи (Београд)-Ресник-Пожега-Врбница-Државна граница-(Бијело Поље), („Сл.гласник „Железнице Србије“ број 53/18)“

на страни 88 додати нове тачке:

„37) Упутство о изради, доношењу и објављивању интерних аката („Сл.гласник „Железнице Србије“ број 35/18)

38) Правилник о предузимању мера заштите од пожара на привременим местима заваривања, резања и лемљења у “Инфраструктура железнице Србије” а.д. („Сл.гласник „Железнице Србије“ број 35/18)

39) Правилник о терминалима за комбиновани транспорт на железничкој мрежи и путним правцима за транспорт до и од терминала за комбиновани транспорт Сл.гласник РС 26/2018

40) Правилник о врстама, начину означавања и ближим техничким условима које морају да испуне товарне јединице, железничка возна средства и железничка инфраструктура у обављању комбинованог транспорта: Сл.гласник РС 70/2018“

- На страни број 89 у наслову **Прилога 3.1** Товарни профил ЈЖ I брисати „ЈЖ I“ уписати „ЈС I“
- На страни број 121 **Прилог 3.9** Алтернативни превозни путеви, испод табеле уписати текст: „Напомена: За полазну/крајњу станицу дати су називи чворова, а могу обухватити пазличита службена места унутар предметног чвора“
- На страни број 122 Текст **Прилога 3.10** Објекти за одржавање возних средстава, у потпуности променити са новим текстом који је дат у прилогу и саставни је део ове одлуке
- На страни 123 **Прилог 3.11** Развојни пројекти у железничкој инфраструктури извршити следеће измене:
код радова под редним бројем 1 **Батајница (укљ) - Стара Пазова (укљ)** за другу фазу леви колосек у колони процењени почетак радова брисати „IV 2018“ уписати „II квартал 2019“;
код радова под редним бројем 2 Модернизација (доградња и реконструкција) пруге Београд –Суботица –државна граница (Келебија) деоница **Стара Пазова – Нови Сад** у колони трајање радова брисати постојећи текст уписати „IV квартал 2022“;
код радова под редним бројем 4 **Реконструкција деонице тунел Стражевица (улаз) – Јајинци – Мала Крсна (искључиво)** од km 9+896 до km 67+800 и реконструкција станице Мала Крсна у колони почетак радова брисати текст „IV 2018“ уписати „II квартал 2019“, а радове под редним бројем 5 и 6 променити у потпуности тако да гласе:“

5	Грађевинска реконструкција пруге Ниш - Димитровград, деоница Сићево - Станичење	IV квартал 2019.	Процена је да ће радови трајати 2 године.	Одвијање саобраћаја и извођење радова у договору са Извођачем (72 часа извођење радова и 96 часова одвијање саобраћаја)
6	Реконструкција деонице Ниш- Брестовац, од км 244+600 (излаз из станице Ниш) до км 267+430 (улаз у станицу Брестовац)	I квартал 2020.	Процена је радови ће трајати 2 године	

“

- На страни број 133 Текст **Прилога 6** Регистар података о инфраструктури, у потпуности променити са новим текстом који је дат у прилогу и саставни је део ове одлуке
- На страни број 161 **Прилога 8** Преглед перона и уређених површина, у потпуности променити са новим текстом који је који је дат у прилогу и саставни је део ове одлуке
- На страни број 194 у **Прилогу 9** Начин обрачуна електричне енергије утрошене за вучу возова брисати у целости ставове 5, 6 и 7 који се односе на Оквирну (буџетску цену) накнада за омогућавање електричне енергије.
 1. Задужује се Сектор за приступ железничкој инфраструктури да ажурира текст Изјаве о мрежи који је објављен на интернет страници.
 2. Одлуку објавити у складу са законом.

Образложење

Одредбом члана 17. став 5. Закона о железници („Службени гласник РС“, број 41/2018) уређено да је управљач инфраструктуре дужан да изврши измене и допуне Изјаве о мрежи уколико дође до било које промене података које она садржи.

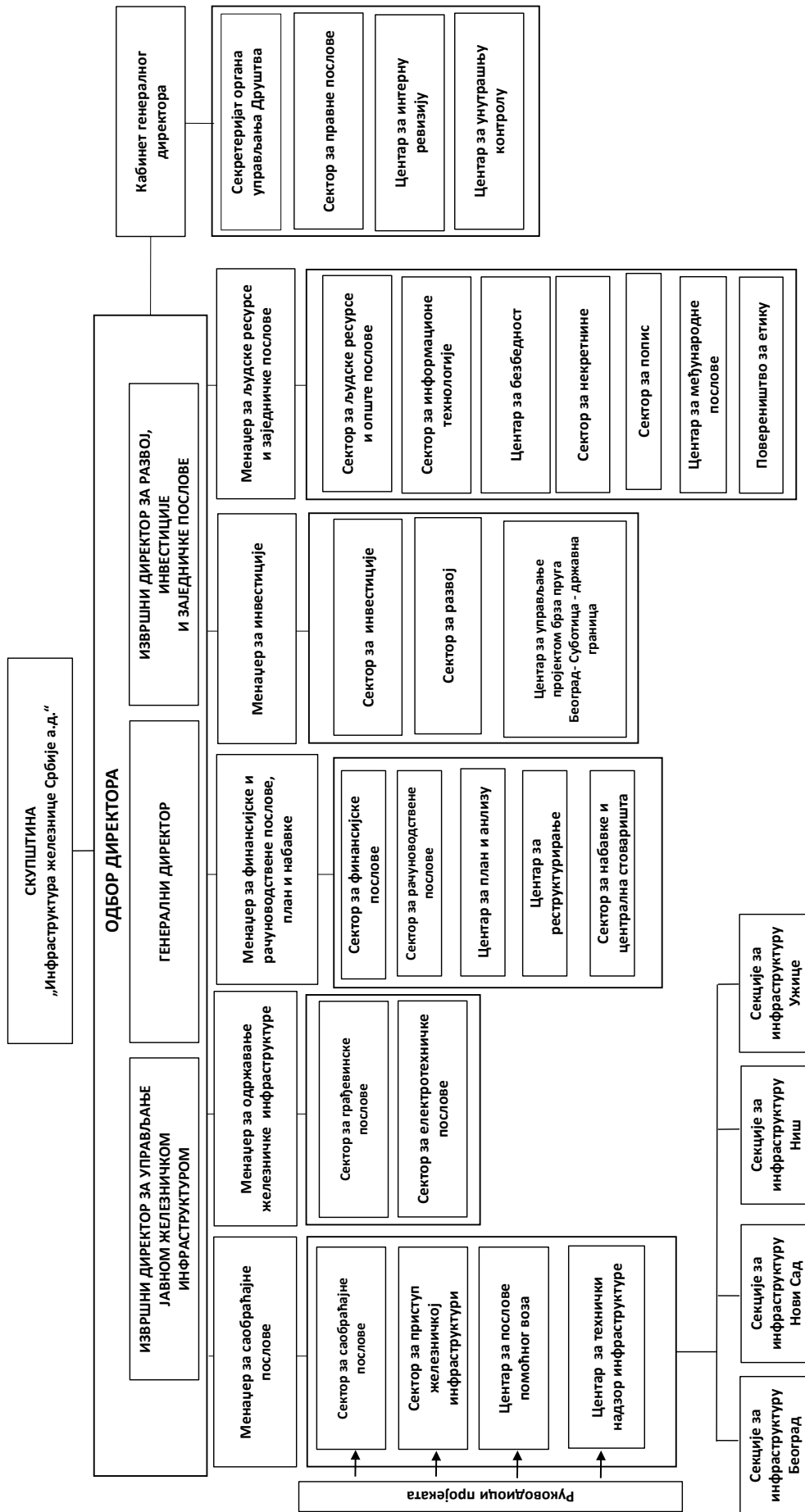
Због:

- примене новог Правилника о организацији и систематизацији послова Акционарског друштва за управљање јавном железничком инфраструктуром „Инфраструктура железнице Србије“, Београд („Службени гласник ЖС“, број 55/18) и промене организационе структуре Друштва;
- укидања послова техничко колског прегледа кола;
- промене распоредних одсека због затварања пруге на деоници Инђија - Нови Сад циљу наставка радова на реконструкцији, модернизацији и изградњи двоколосечне пруге;
- промена у организацији саобраћаја кроз београдски железнички чвор;
- ажурирања података о железничкој инфраструктури: повећање брзина на ремонтаним деоницама пруга, повећање дозвољених оптерећења, промена димензија и положаја перона;
- усклађивање дефиниција термина са важећим Законом о железници;
- промене у подели врста услуга које се пружају превозницима: основних, додатних и пратећих;
- ажурирање података који се односе на развојне пројекте;
- ажурирања листе интерних прописа (аката) и технолошких процедура,

и потребе усклађивања текста Изјаве о мрежи 2019. (Одлука Скупштине Акционарског друштва за управљање јавном железничком инфраструктуром „Инфраструктура железнице Србије“, Београд број: 5/2018-148-62 од 9.1.2018.године) са насталим променама, донета је одлука је као у диспозитиву.


ПРЕДСЕДНИК СКУПШТИНЕ
проф. др. Небојша Бојовић

Прилог 1 Шема организације „Инфраструктура железнице Србије“ а.д.



Прилог 3.10. Објекти за одржавање возних средстава

Одржавање железничких возила обавља се у складу са Правилником о одржавању железничких возила („Службени гласник Републике Србије“, бр. 101/2015, 24/16 и 36/17).

Услужни објекти за пружање основних услуга— у којима се врше радови који се не изводе рутински као део свакодневних активности и захтевају да се возило искључи из саобраћаја су организационе јединице других привредних субјеката и „Инфраструктура железнице Србије“ а.д. не пружа ове врсте услуга.

Према расположивим подацима услужни објекти и основне услуге одржавања које пружа Акционарско друштво за железнички превоз путника „Србија Воз“, Београд су следећи:

Локација	адреса	Објекат	Примарна намена	основно
Земун	Милана Решетара бб	Хала депоа Земун	Одржавање електровучних возних средстава и путничких кола	Површина: 10.200 m ² 6 колосека јединичне дужине 220 m
		Хала потподни струг	Одрада точкова возних средстава	Површина: 350 m ² има струг за обраду точкова без извезивања осовинских склопова
Лапово	Лава Толстоја 10	Сервис	Текуће одржавање електричних и дизел локомотива	Површина: 85 m ² располаже сервисним каналом 36 m и платформом али без надстрешнице
		Хала за одржавање	Одржавање дизел и електричних локомотива и моторних возова	Површина: 1. део 1088 m ² други део 625 m ² има 2 пролазна колосека од којих се на једном налазе два канала дужине 50 m и 20 m располаже једноосовинском вагом за мерење и подешавање осовинског оптерећења возних средстава
Сомбор	Браће Миладином 1	Колска хала	Одржавање дизел моторних возова, а могу се користити и за одржавање теретних кола и дизел локомотива	Површина: 1337,5 m ² има 2 колосека дужине 78 m и 24 m располаже потподним стругом за обраду точкова ва возним средствима без извезивања
		Депо за шинобусе		Површина: 687 m ² има 1 колосек дужине 78 m
Зрењанин	Др Васе Стајића 2	Шинобус депо	Одржавање шинобуса и замена осовинских склопова ДМВ серије 711	Површина: 277 m ² 1 канал дужине 27 m
		Дизел депо	Одржавање дизел вучних возила	Површина: 432 m ² 1 колосек дужине 34 m
Вршац	Павлишки пут бб	Хала за одржавање возних средстава	Контролни прегледи и ванредне оправке мањег обима на дизел вучним возилима и ДМВ, али и оправке теретних кола	Површина: 787 m ² има 2 колосека дужине 40 m
Зајечар	Железничка бб	Радионица за оправку локомотива	Одржавање дизел вучних средстава и теретних кола	Површина: 1250 m ² има 4 колосека од којих су 2 функционална јединичне дужине 50 m

За више информација о пружању основних услуга у овим објектима одговоран је њихов корисник у „Србија Воз“ а.д., Београд, Сектор ЗОВС.

Контакт особа: Директор Сектора ЗОВС Владан Петровић
адреса: Немањина 6

11000 Београд, Србија
електронска пошта: vladan.petrovic@srbrail.rs
телефон: +381 64 845 22 64

Информације о услужним објектима и услугама које пружа Акционарско друштво за железнички превоз робе „Србија Карго“, Београд могу се пронаћи на веб-страници: www.srbcargo.rs/usluge.

С а д р ж а ј

Акционарско друштво за управљање јавном железничком инфраструктуром “Инфраструктура железнице Србије”

Одлуке Одбора директора „Инфраструктура железнице Србије” а.д. (од 8.2.2019. године)	1-18
Одлуке Одбора директора „Инфраструктура железнице Србије” а.д. (од 11.2.2019. године)	19-20
Одлука о другим изменама и допунама Изјаве о мрежи 2019. за Ред вожње за 2018/2019. годину	21

СЛУЖБЕНИ ГЛАСНИК

Издаје: “Железнице Србије” акционарско друштво
Уредник службених гласила: Весна Гојић Вучићевић
Уредништво: Медија центар “Железнице Србије”, Немањина 6, Београд
Телефон: 011/3618-344, ЖАТ: 369 и 13-69

Штампа: д.о.о. “КОМАЗЕЦ”, Инђија