



СЛУЖБЕНИ ГЛАСНИК

ГОДИНА XLIV БРОЈ 9
22. март 2024.

„ЖЕЛЕЗНИЦЕ СРБИЈЕ“ АКЦИОНАРСКО ДРУШТВО

АКЦИОНАРСКО ДРУШТВО ЗА УПРАВЉАЊЕ ЈАВНОМ ЖЕЛЕЗНИЧКОМ ИНФРАСТРУКТУРОМ „ИНФРАСТРУКТУРА ЖЕЛЕЗНИЦЕ СРБИЈЕ“

Одлука Одбора директора „Инфраструктура железнице Србије“ а.д. (од 13.3.2024. године) Број: 4/2024-5364-955

На основу члана 19. став 5. Закона о железници („Службени гласник РС”, број 41/18 и 62/23) и члана 24. став 1. тачка 9) Статута Акционарског друштва за управљање јавном железничком инфраструктуром „Инфраструктура железнице Србије“, Београд („Службени гласник РС“, бр. 60/15 и 73/15 и Службени гласник „Железнице Србије“, број 14/17), Одбор директора „Инфраструктура железнице Србије“ а.д. је, на седници одржаној 13.3.2024. године, донео

О Д Л У К У о додели ad hoc трасе

- Железничком превознику „TRANSAGENT OPERATOR“ DOO BEOGRAD, додељују се на коришћење ad hoc трасе возова, чији су основни елементи наведени у Прилогу 1. Одлуке.
- Ова одлука је саставни део Уговора о коришћењу јавне железничке инфраструктуре број: 1/2023-1/948 од 16.11.2023. године и сматра се Анексом 4. Уговора.
- Ову одлуку објавити у Службеном гласнику „Железнице Србије“.

О б р а з л о ж е њ е

Железнички превозник „TRANSAGENT OPERATOR“ DOO BEOGRAD и „Инфраструктура железнице Србије“ а.д. су закључили Уговор о коришћењу јавне железничке инфраструктуре који се примењује у периоду од 10.12.2023. године до 14.12.2024. године, а који је код управљача јавне железничке инфраструктуре заведен под бројем 1/2023-1/948 дана 16.11.2023. године.

Након закључења предметног Уговора железнички превозник „TRANSAGENT OPERATOR“ DOO BEOGRAD је дана 8.3.2024. године, поднео ad hoc захтеве за доделу траса возова, чији су основни елементи наведени у Прилогу 1. Одлуке.

С обзиром да је захтеване ad hoc трасе возова могуће доделити превознику у складу са Редом вожње 2023/2024 и Изјавом о мрежи за ред вожње за 2024. годину, као и да су испуњени услови прописани чланом 19. став 5. Закона о железници, одлучено је као у диспозитиву ове одлуке.

ПРЕДСЕДНИК
ОДБОРА ДИРЕКТОРА
др Небојша Шурлан

Прилог 1:

Р. б.	Број воза	Релација саобраћаја	Врста вуче	Серија вучног возила	Маса в.в. (t)	Маса састава (t)	Укупна маса (t)	Дужина воза (m)	Календар саобраћаја	Цена трасе [РСД]	Напомене
1.	89413	(Товарник)- државна граница- Шид	електро	ENNA	87	130	217	80	13.3.- 17.3.2024.	17.008,28	
		Шид- Земун	електро	182	87	130	217				
2.	79010	Земун- Батајница	електро	182	87		87		14.3.- 18.3.2024.	5.455,04	

**Одлука Одбора директора
„Инфраструктура железнице Србије“ а.д.
(од 13.3.2024. године)
Број: 4/2024-5365-955**

На основу члана 19. став 5. Закона о железници („Службени гласник РС”, број 41/18 и 62/23) и члана 24. став 1. тачка 9) Статута Акционарског друштва за управљање јавном железничком инфраструктуром „Инфраструктура железнице Србије“, Београд („Службени гласник РС“, бр. 60/15 и 73/15 и Службени гласник „Железнице Србије“, број 14/17), Одбор директора „Инфраструктура железнице Србије“ а.д. је, на седници одржаној 13.3.2024. године, донео

**О Д Л У К У
о додели ad hoc трасе**

- Железничком превознику „Sinchron rail” d.o.o., додељују се на коришћење ad hoc траса возова, чији су основни елементи наведени у Прилогу 1. Одлуке.
- Ова одлука је саставни део Уговора о коришћењу јавне железничке инфраструктуре број: 1/2023-1/935 од 16.11.2023. године и сматра се Анексом 2. Уговора.
- Ову одлуку објавити у Службеном гласнику „Железнице Србије“.

О б р а з л о ж е њ е

Железнички превозник „Sinchron rail” d.o.o. и „Инфраструктура железнице Србије“ а.д. су закључили Уговор о коришћењу јавне железничке инфраструктуре који се примењује у периоду од 10.12.2023. године до 14.12.2024. године, а који је код управљача јавне железничке инфраструктуре заведен под бројем 1/2023-1/935 од 16.11.2023. године.

Након закључења предметног Уговора, превозник „Sinchron rail” d.o.o. је дана 8.3.2024. године поднео ad hoc захтеве за доделу траса возова, чији су основни елементи наведени у Прилогу 1. Одлуке.

С обзиром да је захтеване ad hoc трасе возова могуће доделити превознику у складу са Редом вожње 2023/2024 и Изјавом о мрежи за ред вожње за 2024. годину, као и да су испуњени услови прописани чланом 19. став 5. Закона о железници, одлучено је као у диспозитиву ове одлуке.


**ПРЕДСЕДНИК
ОДБОРА ДИРЕКТОРА**
 др Небојша Шурлан

Прилог 1:

Р. б.	Број воза	Релација саобраћаја	Врста вуче	Серија вучног возила	Маса в.в. (t)	Маса састава (t)	Укупна маса (t)	Дужина воза (m)	Календар саобраћаја	Цена трасе [РСД]	Напомене
1.	54184	(Stamora Moravita)- државна граница- Вршац	дизел	DB Cargo	120	2400	2520	530	15.3.- 19.3.2024.	4.564,95	

2.	84189	Вршац-државна граница-(Stamora Moravita)	дизел	DB Cargo	120		120		15.3.-19.3.2024.	1.381,22	
3.	58260	Вршац-Панчево Главна ст.	дизел	645	99	1300	1399	300	16.3.-20.3.2024.	65.412,40	
		Панчево Главна ст-Београд Ранжирна А	електро	441	80	1300	1380	300			
		Београд ранж.Б-Сремска Митровица	дизел	2 лок. 645	198	2400	2598	530			
4.	58262	Вршац-Панчево Главна ст.	дизел	645	99	1300	1399	300	16.3.-20.3.2024.	32.014,91	
		Панчево Главна ст-Београд Ранжирна А	електро	441	80	1300	1380				

**Одлука Одбора директора
„Инфраструктура железнице Србије“ а.д.
(од 15.3.2024. године)
Број: 4/2024-5368-956**

На основу члана 19. став 5. Закона о железници („Службени гласник РС”, бр. 41/18 и 62/23) и члана 24. став 1. тачка 9) Статута Акционарског друштва за управљање јавном железничком инфраструктуром „Инфраструктура железнице Србије“, Београд („Службени гласник РС“, бр. 60/15 и 73/15 и Службени гласник „Железнице Србије“, број 14/17), Одбор директора „Инфраструктура железнице Србије“ а.д. је, на седници одржаној 15.3.2024. године, донео

**О Д Л У К У
о додели ad hoc трасе**

- Железничком превознику „RAIL TRANSPORT LOGISTIC” DOO, додељује се на коришћење ad hoc траса воза, чији су основни елементи наведени у Прилогу 1. Одлуке.
- Ова одлука је саставни део Уговора о коришћењу јавне железничке инфраструктуре број: 1/2023-1/943 од 16.11.2023. године и сматра се Анексом 2. Уговора.
- Ову одлуку објавити у Службеном гласнику „Железнице Србије“.

Образложење

Железнички превозник „RAIL TRANSPORT LOGISTIC” DOO и „Инфраструктура железнице Србије“ а.д. су закључили Уговор о коришћењу јавне железничке инфраструктуре који се примењује у периоду од 10.12.2023. године до 14.12.2024. године, а који је код управљача јавне железничке инфраструктуре заведен под бројем 1/2023-1/943 од 16.11.2023. године.

Након закључења предметног Уговора, превозник „RAIL TRANSPORT LOGISTIC” DOO, је дана 13.3.2024. године поднео ad hoc захтев за доделу траса воза, чији су основни елементи наведени у Прилогу 1. Одлуке.

С обзиром да је захтевану ad hoc трасу воза могуће доделити превознику у складу са Редом војње 2023/2024 и Изјавом о мрежи за ред војње за 2024. годину, као и да су испуњени услови прописани чланом 19. став 5. Закона о железници, одлучено је као у диспозитиву ове одлуке.



**ПРЕДСЕДНИК
ОДБОРА ДИРЕКТОРА**
 др Небојша Шурлан

Прилог 1:

Р. б.	Број воза	Релација саобраћаја	Врста вуче	Серија вучног возила	Маса в.в. (t)	Маса састава (t)	Укупна маса (t)	Дужина воза (m)	Календар саобраћаја	Цена трасе [РСД]	Напомене
1.	54186	(Stamora Moravita)- државна граница- Вршац	дизел	DB Cargo	120	2400	2520	530	17.3.- 21.3.2024.	86.254,61	
		Вршац- Панчево Главна ст.	дизел	2x060	236	2400	2636				
		Панчево Главна ст- Београд Ранжирна А- Београд ранж.Б- Сремска Митровица	електро	2x461	240	2400	2640				

**Одлука Одбора директора
„Инфраструктура железнице Србије“ а.д.
(од 15.3.2024. године)
Број: 4/2024-5369-956**

На основу члана 19. став 5. Закона о железници („Службени гласник РС”, бр. 41/18 и 62/23) и члана 24. став 1. тачка 9) Статута Акционарског друштва за управљање јавном железничком инфраструктуром „Инфраструктура железнице Србије“, Београд („Службени гласник РС“, бр. 60/15 и 73/15 и Службени гласник Железнице Србије“, број 14/17), Одбор директора „Инфраструктура железнице Србије“ а.д. је, на седници одржаној 15.3.2024. године, донео

**О Д Л У К У
о додели ad hoc трасе**

- Железничком превознику **РИМК доо Димитровград**, додељују се на коришћење ad hoc трасе возова, чији су основни елементи наведени у Прилогу 1. Одлуке.
- Ова одлука је саставни део Уговора о коришћењу јавне железничке инфраструктуре број: 1/2023-1/933 од 16.11.2023. године и сматра се Анексом 14. Уговора.
- Ову одлуку објавити у Службеном гласнику „Железнице Србије“.

Образложење

Железнички превозник РИМК доо Димитровград и „Инфраструктура железнице Србије“ а.д. су закључили Уговор о коришћењу јавне железничке инфраструктуре који се примењује у периоду од 10.12.2023. године до 14.12.2024. године, а који је код управљача јавне железничке инфраструктуре заведен под бројем 1/2023-1/933 дана 16.11.2023. године.

Након закључења предметног Уговора, превозник РИМК доо Димитровград, је дана 13.3.2024. године поднео ad hoc захтеве за доделу траса возова, чији су основни елементи наведени у Прилогу 1. Одлуке.

С обзиром да је захтеване ad hoc трасе возова могуће доделити превознику у складу са Редом вожње 2023/2024 и Изјавом о мрежи за ред вожње за 2024. годину, као и да су испуњени услови прописани чланом 19. став 5. Закона о железници, одлучено је као у диспозитиву ове одлуке.


**ПРЕДСЕДНИК
ОДБОРА ДИРЕКТОРА**
 др Небојша Шурлан

Прилог 1:

Р. б.	Број воза	Релација саобраћаја	Врста вуче	Серија вучног возила	Маса в.в. (t)	Маса састава (t)	Укупна маса (t)	Дужина воза (m)	Календар саобраћаја	Цена трасе [РСД]	Напомене
1.	42888	Ниш ранжирна-Младеновац-расп.А-расп.Р-Остружница-Шид	дизел	1141+1141	2x80	1850	2010	550	17.3.-21.3.2024.	117.153,99	Велики контејнери-НСС, превозни пут према одредбама ИЖС телеграма НР бр.146f од и бр.277 од 27.12.2023. организација саобраћаја у београдском чвору
		Шид-државна граница-(Tovarnik)	електро	Lok ENNA	89	1850	1939				
2.	42886	Ниш ранжирна-Младеновац-расп.А-расп.Р-Остружница-Шид	дизел	1141+1141	2x80	1850	2010	550	23.3.-27.3.2024.	117.153,99	Велики контејнери-НСС, превозни пут према одредбама ИЖС телеграма НР бр.146f од и бр.277 од 27.12.2023. организација саобраћаја у београдском чвору
		Шид-државна граница-(Tovarnik)	електро	Lok ENNA	89	1850	1939				

**Одлука Одбора директора
„Инфраструктура железнице Србије“ а.д.
(од 15.3.2024. године)
Број: 4/2024-5370-956**

На основу члана 19. став 5. Закона о железници („Службени гласник РС”, бр. 41/18 и 62/23) и члана 24. став 1. тачка 9) Статута Акционарског друштва за управљање јавном железничком инфраструктуром „Инфраструктура железнице Србије“, Београд („Службени гласник РС“, бр. 60/15 и 73/15 и Службени гласник „Железнице Србије“, број 14/17), Одбор директора „Инфраструктура железнице Србије“ а.д. је, на седници одржаној 15.3.2024. године, донео

**О Д Л У К У
о додели ad hoc трасе**

- Железничком превознику **РИМК доо Димитровград**, додељују се на коришћење ad hoc трасе возова, чији су основни елементи наведени у Прилогу 1. Одлуке.
- Ова одлука је саставни део Уговора о коришћењу јавне железничке инфраструктуре број: 1/2023-1/933 од 16.11.2023. године и сматра се Анексом 15 Уговора.
- Ову одлуку објавити у Службеном гласнику „Железнице Србије“.

О б р а з л о ж е њ е

Железнички превозник РИМК доо Димитровград и „Инфраструктура железнице Србије“ а.д. су закључили Уговор о коришћењу јавне железничке инфраструктуре који се примењује у периоду од 10.12.2023. године до 14.12.2024. године, а који је код управљача јавне железничке инфраструктуре заведен под бројем 1/2023-1/933 дана 16.11.2023. године.

Након закључења предметног Уговора, превозник РИМК доо Димитровград, је дана 14.3.2024. године поднео ad hoc захтеве за доделу траса возова, чији су основни елементи наведени у Прилогу 1. Одлуке.

С обзиром да је захтеване ad hoc трасе возова могуће доделити превознику у складу са Редом вожње 2023/2024 и Изјавом о мрежи за ред вожње за 2024. годину, као и да су испуњени услови прописани чланом 19. став 5. Закона о железници, одлучено је као у диспозитиву ове одлуке.

ПРЕДСЕДНИК
ОДБОРА ДИРЕКТОРА
др Небојша Шурлан

Прилог 1:

Р. б.	Број воза	Релација саобраћаја	Врста вуче	Серија вучног возила	Маса в.в. (t)	Маса састава (t)	Укупна маса (t)	Дужина воза (m)	Календар саобраћаја	Цена трасе [РСД]	Напомене
1.	48688	Ниш ранжирна- Мала Крсна- -Остружница -Нови Сад ранжирна	електро	2x1141	160	1900	2060	550	16.3.- 20.3.2024.	168.869,85	
		Нови Сад ранжирна- Суботица	дизел	2x 645/742	196	1900	2096				
		Суботица- држ.граница- (Roszke)	дизел	CER	120	1900	2020				
2.	58425	Александрово предграђе- Суботица- Сомбор- Богојево- Нови Сад ранжирна	дизел	645/742	98	600	698	350	16.3.- 20.3.2024.	29.473,29	

**Одлука Одбора директора
„Инфраструктура железнице Србије“ а.д.
(од 15.3.2024. године)
Број: 4/2024-5371-956**

На основу члана 24. Закона о раду („Службени гласник РС“, бр. 24/05, 61/05, 54/09, 32/13, 75/14, 13/17-УС, 113/17 и 95/18- аутентично тумачење) и члана 24. тачка 18) Статута Акционарског друштва за управљање јавном железничком инфраструктуром „Инфраструктура железнице Србије“, Београд („Службени гласник РС“, бр. 60/15, 73/15 и Службени гласник „Железнице Србије“, број 14/17), Одбор директора „Инфраструктура железнице Србије“ а.д. је, на седници одржаној 15.3.2024. године, донео

О Д Л У К У

1. Доноси се Правилник о изменама и допунама Правилника о организацији и систематизацији послова Акционарског друштва за управљање јавном железничком инфраструктуром „Инфраструктура железнице Србије“, Београд (Службени гласник „Железнице Србије“, бр. 6/23 – пречишћен текст, 9/23, 14/23, 17/23, 20/23 22/23, 23/23, 28/23, 29/23, 30/23, 31/23, 32/23, 37/23, 41/23, 43/23, 44/23, 2/24, 5/24, 6/24 и 8/24).

2. Правилник из тачке 1. саставни је део ове одлуке.

3. Одлука ступа на снагу даном доношења.

4. Одлуку објавити у Службеном гласнику „Железнице Србије“.

ПРЕДСЕДНИК
ОДБОРА ДИРЕКТОРА
др Небојша Шурлан

**Одлука Одбора директора
„Инфраструктура железнице Србије“ а.д.
(од 15.3.2024. године)
Број: 4/2024-5371-956**

На основу члана 24. Закона о раду („Службени гласник РС“, бр. 24/05, 61/05, 54/09, 32/13, 75/14, 13/17-УС, 113/17 и 95/18-аутентично тумачење) и члана 24. тачка 18) Статута Акционарског друштва за управљање јавном железничком инфраструктуром „Инфраструктура железнице Србије“, Београд („Службени гласник РС“, бр. 60/15, 73/15 и Службени гласник „Железнице Србије“, број 14/17), Одбор директора „Инфраструктура железнице Србије“ а.д. је, на седници одржаној 15.3.2024. године, донео

**П Р А В И Л Н И К
о изменама и допунама Правилника о организацији и систематизацији послова
Акционарског друштва за управљање јавном железничком инфраструктуром
„Инфраструктура железнице Србије“, Београд**

Члан 1.

У Правилнику о организацији и систематизацији послова Акционарског друштва за управљање јавном железничком инфраструктуром „Инфраструктура железнице Србије“, Београд (Службени гласник „Железнице Србије“, бр. 6/23 – пречишћен текст, 9/23, 14/23, 17/23, 20/23 22/23, 23/23, 28/23, 29/23, 30/23, 31/23, 32/23, 37/23, 41/23, 43/23, 44/23, 2/24, 5/24, 6/24 и 8/24), мења се Табеларни део Правилника у следећем:

1. СЕКТОР ЗА САОБРАЋАЈНЕ ПОСЛОВЕ

СЕКЦИЈА ЗА САОБРАЋАЈНЕ ПОСЛОВЕ БЕОГРАД 1. РАНГ

11200 – ОЦ за саобраћајне послове Рума

- Код послова под редним бројем 9 „Водећи пројектант“ у колони 8 „Број извршилаца“ број „2“ замењује се бројем „1“, остали услови остају непромењени.

- После послова под редним бројем 11 „Главни координатор за саобраћајне послове“ систематизују се послови под редним бројем 12 „Главни пројектант“, са следећим условима: у колони 3 „Ниво квалификације“ уписује се: „7.1; 6.2“, у колони 4 „Област и врста квалификације“ уписује се: „Саобраћајно инжењерство“, у колони 5а „Правилник 646“ уписује се: „Да“, у колони 7 „Радно искуство (у годинама)“ уписује се „1“, у колони 8 „Број извршилаца“ уписује се: „1“, у колони 9 „Опис посла“ уписује се: Сарађује са другим секторима у оквиру Друштва; анализира извештаје о раду Сектора везано за показатеље рада и коришћења инфраструктурних капацитета и даје предлоге о побољшању постојећег стања; води евиденције неопходне за послове реализације и анализе приступа; учествује у раду усклађивања података за коришћење инфраструктурних капацитета и пружених додатних услуга са превозницима; учествује у процесу решавања захтева и примедби железничких превозника и трећих лица у погледу реализације коришћења инфраструктурних капацитета и пружања додатних услуга; обавља и друге послове неопходне за ефикасно функционисање организационог дела у којем ради, а по налогу директора Сектора (3063).

2. СЕКТОР ЗА ЉУДСКЕ РЕСУРСЕ И ОПШТЕ ПОСЛОВЕ

60609 – Одељење за за радне односе Ужице (Краљево, Косово Поље)

- Код послова под редним бројем 3 „Водећи организатор“ у колони 8 „Број извршилаца“ број „2“ замењује се бројем „3“, остали услови остају непромењени.

3. МЕДИЈА ЦЕНТАР

60900 – Управа

- После послова под редним бројем 8 „Руководилац за медијске и промотивне активности“ систематизују се послови под редним бројем 9 „Водећи организатор за праћење уговора у Медија Центру“, са следећим условима: у колони 3 „Ниво квалификације“ уписује се: „7.1; 6.2; 6.1“, у колони 4 „Област и врста квалификације“ уписује се: „Све области“, у колони 8 „Број извршилаца“ уписује се: „1“, у колони 9 „Опис посла“ уписује се: Организује и прати послове набавки у оквиру Центра у сарадњи са Сектором за набавке и централна стоваришта; учествује у раду комисија по комерцијалним питањима; прати реализацију потписаних уговора у делу важења и истека рока важења уговора по јавним набавкама и набавкама на које се закон не примењује; води потребну евиденцију о набавкама и о степену реализације уговора; саставља потребне извештаје о извршавању обима рада; обавља и друге послове неопходне за ефикасно функционисање центра, а по налогу непосредног руководиоца.“ (4185)

4. СЕКТОР ЗА РАЧУНОВОДСТВЕНЕ ПОСЛОВЕ

62103 – Одељење за рачуноводство средстава, инвестиција и кредита Београд

- Код послова под редним бројем 4 „Главни контролор за праћење средстава за стамбене потребе“ у колони 8 „Број извршилаца“ број „4“ замењује се бројем „5“, остали услови остају непромењени.

5. ЦЕНТАР ЗА БЕЗБЕДНОСТ

67006 – Одељење за безбедност Ужице (Краљево)

- Код послова под редним бројем 2 „Водећи координатор за безбедност“ са местом рада у Краљевоу, у колони 3 „Ниво квалификације“ уместо „7.1; 6.2“ уписује се: „7.1; 6.2; 6.1“, у колони 4 „Област и врста квалификације“ уписује се: „Све области“, у колони 8 „Број извршилаца“ број „1“ замењује се бројем „2“, остали услови остају непромењени.

Члан 2.

Овај правилник ступа на снагу даном доношења.

Члан 3.

Овај правилник објавити у Службеном гласнику „Железнице Србије“.



**Одлука Одбора директора
„Инфраструктура железнице Србије“ а.д.
(од 19.3.2024. године)
Број: 4/2024-5372-957**

На основу члана 19. став 5. Закона о железници („Службени гласник РС”, број 41/18 и 62/23) и члана 24. став 1. тачка 9) Статута Акционарског друштва за управљање јавном железничком инфраструктуром „Инфраструктура железнице Србије“, Београд („Службени гласник РС“, бр. 60/15 и 73/15 и Службени гласник „Железнице Србије“, број 14/17), Одбор директора „Инфраструктура железнице Србије“ а.д. је, на седници одржаној 19.3.2024. године, донео

**О Д Л У К У
о додели ad hoc трасе**

1. Железничком превознику „Sinhron rail” d.o.o., додељују се на коришћење ad hoc траса возова, чији су основни елементи наведени у Прилогу 1. Одлуке.
2. Ова одлука је саставни део Уговора о коришћењу јавне железничке инфраструктуре број: 1/2023-1/935 од 16.11.2023. године и сматра се Анексом 3. Уговора.
3. Ову одлуку објавити у Службеном гласнику „Железнице Србије“.

О б р а з л о ж е њ е

Железнички превозник „Sinhron rail” d.o.o. и „Инфраструктура железнице Србије“ а.д. су закључили Уговор о коришћењу јавне железничке инфраструктуре који се примењује у периоду од 10.12.2023. године до 14.12.2024. године, а који је код управљача јавне железничке инфраструктуре заведен под бројем 1/2023-1/935 од 16.11.2023. године.

Након закључења предметног Уговора, превозник „Sinhron rail” d.o.o. је дана 15.3.2024. године поднео ad hoc захтеве за доделу траса возова, чији су основни елементи наведени у Прилогу 1. Одлуке.

С обзиром да је захтеване ad hoc трасе возова могуће доделити превознику у складу са Редом вожње 2023/2024 и Изјавом о мрежи за ред вожње за 2024. годину, као и да су испуњени услови прописани чланом 19. став 5. Закона о железници, одлучено је као у диспозитиву ове одлуке.



Прилог 1:

Р. б.	Број воза	Релација саобраћаја	Врста вуче	Серија вучног возила	Маса в.в. (t)	Маса састава (t)	Укупна маса (t)	Дужина воза (m)	Календар саобраћаја	Цена трасе [РСД]	Напомене
1.	58427	Суботица теретна-Нови Сад ранжирна	дизел	2 лок. 645	198	2000	2198	520	19.3.-23.3.2024.	89.918,65	
		Нови Сад ранжирна-Батајница-Мала Крсна-Смедерево	електро	461	120	1000	1120	400			
2.	58429	Нови Сад ранжирна-Батајница-Мала Крсна-Смедерево	електро	461	120	900	1020	400	30.3.-3.4.2024.	41.102,40	

**Одлука Одбора директора
„Инфраструктура железнице Србије“ а.д.
(од 19.3.2024. године)
Број: 4/2024-5373-957**

На основу члана 19. став 5. Закона о железници („Службени гласник РС”, бр. 41/18 и 62/23) и члана 24. став 1. тачка 9) Статута Акционарског друштва за управљање јавном железничком инфраструктуром „Инфраструктура железнице Србије“, Београд („Службени гласник РС“, бр. 60/15 и 73/15 и Службени гласник „Железнице Србије“, број 14/17), Одбор директора „Инфраструктура железнице Србије“ а.д. је, на седници одржаној 19.3.2024. године, донео

**О Д Л У К У
о додели ad hoc трасе**

- Железничком превознику „Србијавоз“ а.д. додељују се на коришћење ad hoc трасе возова, чији су основни елементи наведени у Прилогу 1. Одлуке.
- Ова одлука је саставни део Уговора о коришћењу јавне железничке инфраструктуре број: 1/2023-1/932 од 16.11.2023. године и сматра се Анексом 3. Уговора.
- Ову одлуку објавити у Службеном гласнику „Железнице Србије“.

О б р а з л о ж е њ е

Железнички превозник „Србијавоз“ а.д. и „Инфраструктура железнице Србије“ а.д. су закључили Уговор о коришћењу јавне железничке инфраструктуре који се примењује у периоду од 10.12.2023. године до 14.12.2024. године, а који је код управљача јавне железничке инфраструктуре заведен под бројем 1/2023-1/932 дана 16.11.2023. године.

На захтев Министарства културе Републике Србије ради реализације пројекта под називом „Воз културе“, превозник „Србијавоз“, а.д. је дана 15.3.2024. године поднео захтеве за увођење у саобраћај посебних возова, чији су основни елементи наведени у Прилогу 1.

Трошкови коришћења железничке инфраструктуре за наведене возове неће бити фактурисани.

С обзиром да је захтеване ad hoc трасе возова могуће доделити превознику у складу са Редом војње 2023/2024 и Изјавом о мрежи за ред војње за 2024. годину, као и да су испуњени услови прописани чланом 19. став 5. Закона о железници, одлучено је као у диспозитиву ове одлуке.


 ОДБОР ДИРЕКТОРА
 Милутин Милошевић
 Милан Нововић

Прилог 1:

Р. б.	Број воза	Релација саобраћаја	Врста вуче	Серија вучног возила	Маса воза (t)	Дужина воза (m)	Календар саобраћаја	Цена трасе [РСД]	Напомене
1.	510	Чачак-Ужице	дизел	ДМВ 711	109	45	21.3.2024.	2.567,29	
2.	511	Ужице-Чачак	дизел	ДМВ 711	109	45	21.3.2024.	2.567,29	

**Одлука Одбора директора
„Инфраструктура железнице Србије“ а.д.
(од 19.3.2024. године)
Број: 4/2024-5374-957**

На основу члана 19. став 5. Закона о железници („Службени гласник РС”, бр. 41/18 и 62/23) и члана 24. став 1. тачка 9) Статута Акционарског друштва за управљање јавном железничком инфраструктуром „Инфраструктура железнице Србије“, Београд („Службени гласник РС“, бр. 60/15 и 73/15 и Службени гласник „Железнице Србије“, број 14/17), Одбор директора „Инфраструктура железнице Србије“ а.д. је, на седници одржаној 19.3.2024.године, донео

**О Д Л У К У
о додели ad hoc трасе**

1. Превознику „Србија Карго“ а.д., додељују се на коришћење ad hoc трасе возова, чији су основни елементи наведени у Прилогу 1. Одлуке.
2. Ова одлука је саставни део Уговора о коришћењу јавне железничке инфраструктуре број: 1/2023-1/949 од 16.11.2023. године и сматра се Анексом 4. Уговора.
3. Ову одлуку објавити у Службеном гласнику „Железнице Србије“.

Образложење

Превозник „Србија Карго“ а.д. и „Инфраструктура железнице Србије“ а.д. су закључили Уговор о коришћењу јавне железничке инфраструктуре који се примењује у периоду од 10.12.2023. године до 14.12.2024. године, а који је код Управљача јавне железничке инфраструктуре заведен под бројем 1/2023-1/949 од 16.11.2023. године.

Након закључења предметног Уговора превозник „Србија Карго“ а.д. је дана 18.3.2024. године поднео ad hoc захтеве за доделу траса возова, чији су основни елементи наведени у Прилогу 1. Одлуке.

С обзиром да је захтеване ad hoc трасе возова могуће доделити превознику у складу са Редом вожње 2023/2024 и Изјавом о мрежи за ред вожње за 2024 годину, као и да су испуњени услови прописани чланом 19. став 5. Закона о железници, одлучено је као у диспозитиву ове одлуке.



ОДБОР ДИРЕКТОРА
Милан Нововић

Прилог 1:

Р. б.	Број воза	Релација саобраћаја	Врста вуче	Серија вучног возила	Маса в.в. (t)	Маса састава (t)	Укупна маса (t)	Дужина воза (m)	Календар саобраћаја	Цена трасе [РСД]	Напомене
1.	79264	Београд ранжирна Б-Земун	дизел	621	40		40		19.3-23.3.2024.	7.489,65	
2.	58263	Земун-Београд ранжирна А	дизел	621	40	200	240	100	19.3-23.3.2024.	8.536,34	
3.	58802	Сталаћ-Кошеви	дизел	661ол.	108	1600	1708	550	20.3-24.3.2024.	3.879,18	

**Одлука Одбора директора
„Инфраструктура железнице Србије“ а.д.
(од 19.3.2024. године)
Број: 4/2024-5375-957**

На основу члана 24. Статута Акционарског друштва за управљање јавном железничком инфраструктуром „Инфраструктура железнице Србије”, Београд („Службени гласник РС” бр. 60/15 и 73/15 и „Службени гласник Железнице Србије”, број 14/17), члана 10. став 2. и члана 282. став 7. Саобраћајног правилника („Службени гласник РС”, бр. 34/22 и 107/22), Одбор директора „Инфраструктура железнице Србије” а.д. је, на седници одржаној 19.3.2024. године, донео

О Д Л У К У

1. Доноси се Упутство за употребу уређаја за аутоматско обезбеђење саобраћаја на путном прелазу у км 44+304 („Параге”) на прузи Нови Сад - Озаци – Богојево.
2. Упутство из тачке 1. је саставни део ове одлуке.
3. Ова одлука ступа на снагу даном доношења.
4. Ово упутство се објављује у Службеном гласнику „Железнице Србије”.

О б р а з л о ж е њ е

У циљу повећања нивоа безбедности друмског и железничког саобраћаја на месту укрштања локалне друмске саобраћајнице насеља Параге у нивоу са регионалном пругом Нови Сад - Озаци - Богојево предезуте су мере за подизање нивоа осигурања на путном прелазу у км 44+304 („Параге”).

На предметном путном прелазу извршени су радови на уградњи аутоматског уређаја за обезбеђење саобраћаја са путопрелазним полубраницима, светлосном и звучном друмском сигнализацијом и са контролним светлосним сигналимa.

У циљу обезбеђења услова за уредно функционисање овог уређаја постоји потреба да се изради, објави и примењује ово упутство, те је одлучено као у диспозитиву.



ОДБОР ДИРЕКТОРА
Милутин Милошевић
Милан Новак

**Одлука Одбора директора
„Инфраструктура железнице Србије“ а.д.
(од 19.3.2024. године)
Број: 4/2024-5375-957**

На основу члана 24. Статута Акционарског друштва за управљање јавном железничком инфраструктуром „Инфраструктура железнице Србије”, Београд („Службени гласник РС” бр. 60/15 и 73/15 и Службени гласник „Железнице Србије”, број 14/17), члана 10. став 2. и члана 282. став 7. Саобраћајног правилника („Службени гласник РС”, бр. 34/22 и 107/22), Одбор директора „Инфраструктура железнице Србије” а.д. је, на седници одржаној 19.3.2024. године, донео

У П У Т С Т В О
за употребу уређаја за аутоматско обезбеђење саобраћаја
на путном прелазу у км 44+304 („Параге”)
на прузи Нови Сад - Озаци - Богојево

1. Уводне одредбе

Уводне напомене

Члан 1.

У км 44+304 регионалне пруге Нови Сад - Озаци - Богојево на отвореној прузи између службених места Гајдобра и Ратково, на месту укрштања локалног пута насеља Параге са пругом у нивоу, у циљу подизања нивоа осигурања уграђен је уређај за аутоматско обезбеђење саобраћаја на путном прелазу.

Пре подизања нивоа осигурања овај путни прелаз је био обезбеђен браницима и саобраћајним знацима на путу, при чему је уређај којим се руковало на потег био у квару, те се у складу са одредбама члана 196. став 1. алинеја 4) Саобраћајног правилника сматрао необезбеђеним и није се посудао чуварем путног прелаза.

Новоуграђени уређај путног прелаза је са путопрелазним полубраницима, светлосном и звучном друмском сигнализацијом и са контролним светлосним сигнаlima, укључује се и искључује аутоматски од стране воза, а постоји и могућност руковања уређајем путног прелаза на лицу места.

У циљу обезбеђења услова за уредно функционисање овог уређаја и безбедно организовање саобраћаја возова постоји потреба да се изради, објави и примењује ово упутство.

Предмет упутства

Члан 2.

Овим упутством се даје опис и прописује редован начин употребе аутоматског уређаја са контролним сигнаlima за обезбеђење саобраћаја на путном прелазу у km 44+304 („Параге“) пруге Нови Сад - Озаци - Богојево, на отвореној прузи између службених места Гајдобра и Ратково.

Овим упутством прописује се и начин обезбеђења саобраћаја на путном прелазу у условима сметњи или кварова на неком од елемената уређаја путног прелаза, као и посебни начини обезбеђења саобраћаја на путном прелазу у појединим случајевима и посебним условима.

Подручје примене

Члан 3.

Ово упутство је интерни акт „Инфраструктура железнице Србије“ а.д. који се примењује на делу пруге Гајдобра - Ратково као делу пруге Нови Сад - Озаци - Богојево која припада јавној железничкој инфраструктури којом управља „Инфраструктура железнице Србије“ а.д.

Ово упутство се односи на ограничени део инфраструктурних капацитета јавне железничке инфраструктуре и примењује се у домену регулисања и обезбеђења саобраћаја возова и кретања пружних возила и маневарских састава на међустаничном растојању Гајдобра - Ратково.

Опште одредбе

Члан 4.

Овим упутством морају бити снабдевени запослени на радним местима:

- отправник возова у станицама: Футог (надзорна станица станице Гајдобра), Гајдобра, Ратково и Озаци (надзорна станица станице Ратково),
- шеф станице: Футог и Озаци
- старији диспечер у Одељењу за оперативне послове Нови Сад,
- шеф Секције за саобраћајне послове Нови Сад,
- саобраћајни контролор у Секцији за саобраћајне послове Нови Сад,
- шеф пружне деонице Гајдобра - Каравуково,
- шеф покретне деонице за одржавање сигнално-сигурносних уређаја Нови Сад,
- шеф деонице за одржавање телекомуникационих постројења Нови Сад,
- шеф Секције за одржавање пруге Нови Сад,
- шеф Секције за електротехничке послове Нови Сад.

Овим упутством морају бити снабдевене организационе јединице:

- станице: Футог, Гајдобра, Ратково и Озаци,
- Одељење за оперативне послове Нови Сад,
- Секција за саобраћајне послове Нови Сад,
- Секција за одржавање пруге Нови Сад,
- Секција за електротехничке послове Нови Сад,
- Сектор за саобраћајне послове,
- Сектор за грађевинске послове,
- Сектор за електротехничке послове,
- Центар за унутрашњу контролу.

Ово упутство је прилог пословних редова станица Гајдобра и Ратково, односно надзорних станица Футог и Озаци.

Ни једним прописом, па ни овим упутством, не могу се предвидети сви могући случајеви који могу настати и за њих прописати поступци, те је неопходно да сваки запослени поступа у складу са одредбама општих саобраћајно-техничких прописа и одредбама овог упутства, односно да учини оно што је у интересу безбедности саобраћаја возова и друмских возила и пешака у зони путног прелаза у km 44+304 на отвореној прузи међустаничног растојања Гајдобра - Ратково.

2. Техничко - експлоатационе карактеристике уређаја путног прелаза

Основни подаци о уређају путног прелаза

Члан 5.

У складу са одредбама члана 10. став 2. алинеја 3) Правилника о начину укрштања железничке пруге и пута, пешачке или бицикличке стазе, месту на којем се може извести укрштање и мерама за осигурање безбедног саобраћаја („Службени гласник РС”, број 89/16) обезбеђење саобраћаја на путном прелазу који се налази у km 44+304 („Параге”) на отвореној прузи између службених места Гајдобра и Ратково на прузи Нови Сад - Озаци - Богојево врши се аутоматским полубраницима са светлосним саобраћајним знацима и саобраћајним знацима на путу.

Ширина друмске саобраћајнице на месту укрштања са пругом износи 5m, а угао укрштања пруге и пута је 90°. На самом преласку преко пруге коловозна конструкција је од дрвених прагова.

На делу пруге где се налази путни прелаз пруга је једноколосечна и није електрифицирана.

У односу на суседна службена места путни прелаз у km 44+304 („Параге”) пруге Нови Сад - Озаци - Богојево удаљен је:

- у смеру према почетку пруге 8.212 m од станице Гајдобра која се налази у km 36+092,
- у смеру према крају пруге 6.143 m од станице Ратково која се налази у km 50+447.

На отвореној прузи међустаничног растојања Гајдобра - Ратково путни прелаз у km 44+304 се, у односу на суседне путне прелазе, налази:

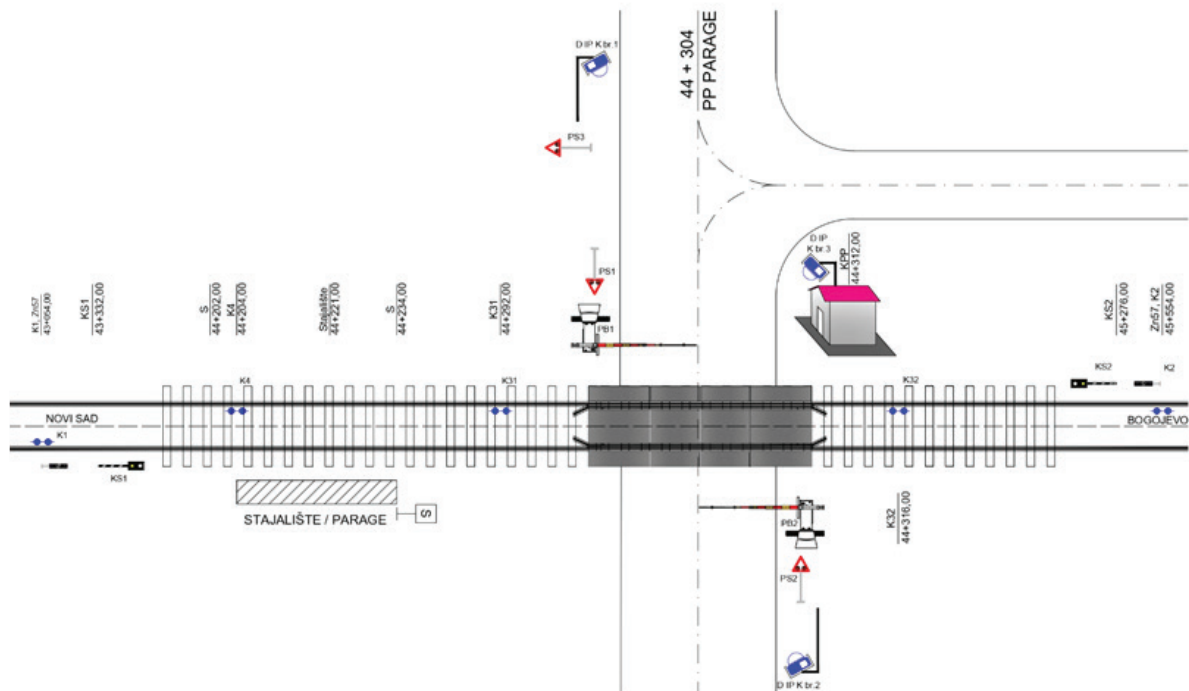
- у смеру према станици Гајдобра на удаљености од 1.937 m у односу на путни прелаз у km 42+367 који је обезбеђен саобраћајним знацима на путу и зоном потребне прегледности,
- у смеру према станици Ратково на удаљености од 1.414 m у односу на путни прелаз у km 45+718 који је обезбеђен саобраћајним знацима на путу и зоном потребне прегледности.

Највећа допуштена брзина на међустаничном растојању на којем се налази овај путни прелаз је 100 km/h.

Изведеним радовима на подизању нивоа осигурања путни прелаз у km 44+304 је осигуран аутоматским уређајем са контролним сигналним и укључно-искључним елементима, сходно одредбама члана 28. Правилника о техничким условима за сигнално-сигурносне уређаје („Службени гласник РС”, број 118/21).

Аутоматски уређај путног прелаза са контролним сигналним елементима је електронски уређај типа RLC23 са сензорима тачка ZK24-2 и уређајем бројача осовина BO23 као укључно/искључним тачкама, произвођача Altpro из Републике Хрватске, намењен за путне прелазе преко једног колосека.

Путни прелаз је опремљен са два полубраника који затварају по једну коловозну траку са обе стране друмске саобраћајнице и са три светлосна путопрелазна сигнала са јакозвучним звоном са обе стране прелаза на друмској саобраћајници, како је приказано на слици 1.



Слика 1: Шематски приказ путног прелаза у km 44+304 пруге Нови Сад - Озаци - Богојево

У зони стајалишта које се налази у km 44+221 пруге Нови Сад - Озаци - Богојево непосредно испред самог путног прелаза уграђено је АFI коло који чине сензори К4 и К31 да се уређај путног прелаза не искључује док воз има бављење на стајалишту.

Укључење и искључење уређаја путног прелаза врши се аутоматски, преласком воза (пружног возила или маневарског састава) преко укључних, односно искључних елемената, а постоји и могућност непосредног руковања уређајем путног прелаза на лицу места.

У суседним службеним местима Гајдобра и Ратково не постоји никаква контрола функционисања уређаја за обезбеђење саобраћаја на путном прелазу. Особље које учествује у регулисању саобраћаја возова не рукује и не врши непосредан надзор над радом овог уређаја, него се обезбеђење саобраћаја врши аутоматски од стране воза, а контрола исправности уређаја врши се само путем контролних светлосних сигнала.

Спољна постројења и уређаје путног прелаза чине:

- контролни светлосни сигнали,
- светлосна вертикална сигнализација друмског саобраћаја (путни сигнали) са јакочујним звоном којим се врши упозоравање учесника у друмском саобраћају,
- поставне справе са путопрелазним полубраницима којима се забрањује прелаз преко пруге у време када је уређај путног прелаза укључен,
- укључни и искључни елементи,
- остала опрема којом се повезују сви спољни елементи у функционисању уређаја путног прелаза.

Овај уређај путног прелаза обухвата и унутрашње електронске уређаје који су смештени у типском контејнеру који се налази у km 44+312 са леве стране пруге Нови Сад - Озаци - Богојево.

Напајање уређаја путног прелаза изведено је двојако:

- из електродистрибутивне мреже прикључењем на дистрибутивну мрежу која постоји у објекту стајалишта Параге,
- из АКУ батерија од 24V DC номиналног напона у складу са електронским уређајем осигурања путног прелаза RLC23, чији капацитет ће бити довољан да омогући аутономан рад комплетног уређаја у минималном временском периоду од 8 часова.

Путни прелаз није опремљен телефоном јер нема техничких могућности повезивања са суседним станицама (не постоје железнички телекомуникациони водови).

Путни прелаз је опремљен видео надзором локалног нивоа који је у функцији накнадне провере понашања учесника друмског и железничког саобраћаја у зони путног прелаза. Видео надзор чине три камере – на посебним стубовима постављеним са леве и десне стране пруге постављена је по једна камера, супротно усмерене тако да једна снима део пруге ка станици Гајдобра, а друга ка станици Ратково, док је трећа камера постављена на зиду кућице путног прелаза и снима зону самог путног прелаза. У кућици путног прелаза смештен је мрежни видео снимач NVR (Network Video Recorder) минималног меморијског капацитета за складиштење квалитетног видео записа у претходном и континуираном временском периоду од минимум 30 дана са три камере.

На подручју путног прелаза изведено је и спољње осветљење. На стубовима на којима су постављене камере, постављен је и по један рефлектор, усмерени тако да осветљавају подручје путног прелаза. Рефлектори су фотоосетљиви, тј опремљени су сензорима који у условима смањене видљивости аутоматски дају команду за њихово укључење.

За одржавање друмске саобраћајне сигнализације у зони путног прелаза у km 44+304 пруге Нови Сад - Озаци - Богојево одговоран је управљач пута – ЈП „Дирекција за изградњу општине Бачка Паланка“.

Спољни уређаји путног прелаза

Контролни светлосни сигнали

Члан 6.

Контролни светлосни сигнали аутоматског уређаја за обезбеђење саобраћаја на путном прелазу у km 44+304 пруге Нови Сад - Озаци - Богојево уграђени су:

- контролни сигнал КС1 у km 43+332 за смер вожње Гајдобра → Ратково на удаљености од 972 m испред путног прелаза,
- контролни сигнал КС2 у km 45+276 за смер вожње Ратково → Гајдобра, на удаљености од 972 m испред путног прелаза.

Контролни светлосни сигнали, сходно одредбама члана 134. Правилника о врстама сигнала, сигналних ознака и ознака на прузи („Службени гласник РС”, број 51/20), могу показивати један од сигналних знакова:

- сигнални знак 55: „Уређај на путном прелазу у квару”,
- сигнални знак 56: „Уређај на путном прелазу исправан”.

Стубови контролних сигнала изведени су са косим црно-белим пругама једнаких ширина у складу са одредбама члана 132. став 4. Правилника о врстама сигнала, сигналних ознака и ознака на прузи.

Редовно, када је уређај путног прелаза искључен, контролни сигнали показују сигнални знак 55: „Уређај на путном прелазу у квару”, а у време када је уређај путног прелаза укључен да би се извршило обезбеђење саобраћаја контролни сигнали показују сигнални знак 56: „Уређај на путном прелазу исправан”.

Друмски светлосни сигнали и јакочујно звоно

Члан 7.

На путном прелазу у km 44+304 пруге Нови Сад - Озаци - Богојево са десне стране пута за сваки смер вожње друмских возила, у близини поставних справа за путопрелазне полубранике, уграђени су друмски светлосни сигнали који имају по две црвене светилке, једна поред друге у хоризонталној оси на табли која има облик равностраног троугла са врхом окренутим навише, са бојама и мерама које одговарају бојама и мерама саобраћајних знакова опасности. Овом уређају придодато је и јакочујно звоно.

Светилке на друмским светлосним сигналимa су редовно, када је уређај путног прелаза искључен, мрачне (неосветљене), а сво време када је уређај путног прелаза укључен (укључење уређаја почиње почетком предзвоњења и траје до доласка путопрелазних полубраника у крајњи горњи положај) светилке се наизменично пале и гасе у ритму од 60 промена у минути.

Друмски светлосни сигнали када су укључени, показују саобраћајни знак VI-9 у складу са одредбама члана 81 Правилника о саобраћајној сигнализацији („Службени гласник РС”, бр. 85/17 и 14/21). Овим саобраћајним знаком учесницима у друмском саобраћају најављује се приближавање воза прелазу пута преко железничке пруге у истом нивоу, спуштање путопрелазних полубраника или означава да су путопрелазни полубраници у спуштеном положају.

Јакочујно звоно се укључује са укључењем уређаја путног прелаза (почетак процеса предзвоњења) и остаје укључено све до доласка путопрелазних полубраника у крајњи доњи контролисани положај којим се обезбеђује железнички саобраћај на путном прелазу, односно којим се забрањује прелазак друмских возила преко пруге.

Путопрелазни полубраници са поставним справама

Члан 8.

На путном прелазу у km 44+304 пруге Нови Сад - Озаци - Богојево са десне стране пута за сваки смер вожње друмских возила, тако да су врхови спуштених полубраника удаљени од колосека 3 m, уграђене су електропоставне справа са путопрелазним полубраницима који имају два крајња контролисана положаја:

- подигнути (вертикални) путопрелазни полубраници дозвољавају саобраћај друмских возила преко путног прелаза (дозвољен прелаз друмских возила),
- спуштени (хоризонтални) путопрелазни полубраници забрањују саобраћај друмских возила преко путног прелаза (забрањен прелаз друмских возила).

У складу са одредбама члана 84. став 2. Правилника о саобраћајној сигнализацији путопрелазни полубраници опремљени су трепћућим црвеним светлостима које се налазе на крајевима путопрелазних полубраника и које светле црвеном трепћућом светлошћу када је уређај путног прелаза укључен. У време када је уређај путног прелаза искључен црвене светлости на путопрелазним полубраницима не светле.

Путопрелазни полубраници опремљени су и катадиоптерима црвене боје како би у ноћним условима и условима смањене видљивости били лакше уочљиви.

Мотка полубраника има пререзиво место, чиме се погон полубраника штити од оштећења од друмских возила. Прелом полубраника мора да се јави на контролном делу уређаја као квар.

Са укључењем уређаја путног прелаза и по истеку времена предзвоњења које траје минимално 15 секунди, путопрелазни полубраници се спуштају (спуштање полубраника траје 8-12 секунди) при чему јакочујно звоно ради и даље. Када полубраници заузму крајњи доњи контролисани положај јакочујно звоно се искључује.

Како би од момента укључења уређаја путног прелаза (период предзвоњења) до момента почетка спуштања полубраника, друмско возило које се налази у зони путног прелаза безбедно могло да пређе преко прелаза, обавеза управљача пута је да, сходно одредбама члана 26 Правилника о саобраћајној сигнализацији постави знак изричитих наредби „најмања дозвољена брзина” (II-38).

Минимална брзина кретања друмских возила преко овог путног прелаза, односно најмања дозвољена брзина је 7 km/h. Овај сигнални знак се поставља са обе стране путног прелаза на растојању од 50 m од колосека.

Када је престала потреба за обезбеђењем саобраћаја на путном прелазу, односно када је и последња осовина воза, пружног возила или маневарског састава прешла преко искључних елемената, почиње поступак искључења уређаја путног прелаза тако што се путопрелазни полубраници подижу (подизање полубраника траје 5-7 секунди).

Укључни и искључни елементи путног прелаза

Члан 9.

Укључни уређаји су елементи који служе за аутоматско укључење уређаја путног прелаза и уграђени су:

- укључна тачка УТ1 за смер вожње Гајдобра → Ратково уграђена је у km 43+054 и у тој стационажи уграђен је сигнални знак 57: „Укључна тачка, очекуј контролни сигнал”. Ова укључна тачка налази се на 278 m испред контролног сигнала КС1, односно на 1.250 m испред путног прелаза,
- укључна тачка УТ2 за смер вожње Ратково → Гајдобра уграђена је у km 45+554 и у тој стационажи уграђен је сигнални знак 57: „Укључна тачка, очекуј контролни сигнал”. Ова укључна тачка налази се на 278 m испред контролног сигнала КС2, односно на 1.250 m испред путног прелаза.

У складу са одредбама члана 139. Правилника о врстама сигнала, сигналних ознака и ознака на прузи сигнални знак 57 приказује се правоугаоном црном таблом са четири бела ромба постављена један испод другог.

Искључни елементи уређаја путног прелаза служе за искључење уређаја. Изведени су бројачки одсеци, софтверски повезани тако да испред путног прелаза у зони стајалишта врше функцију АФИ кола (први сензор је уграђен у km 44+204, а други искључни у km 44+292), а иза путног прелаза искључни сензор је уграђен у km 44+316 пруге Нови Сад - Оџаци - Богојево.

Како се стајалиште Параге налази испред путног прелаза у смеру раста стационаже при саобраћају воза:

- смера Гајдобра → Ратково искључна тачка путног прелаза је сензор уграђен у km 44+316,
- смера Ратково → Гајдобра искључна тачка путног прелаза је сензор уграђен у km 44+292 пруге Нови Сад - Оџаци - Богојево.

Укључни односно искључни елементи се активирају само преласком воза, маневарског састава односно пружног возила преко њих.

Локални постављач (ЛОБ)

Члан 10.

Када је потребно да се преко путног прелаза обави маневрисање више пута узастопно без преласка преко укључних тачака мора се користити локални постављач – тзв. ЛОБ кључ.

На кућици путног прелаза налази се посебно кућиште (опремљено цилиндричном бравом са кључем) које служи за смештање локалног постављача. Кључ кућишта цилиндричне браве се чува код дежурног отправника возова станице Ратково.

Локални постављач на месту путног прелаза има два крајња положаја и то:

- горњи (основни) положај у коме је локални постављач искључен и када су путопрелазни полубраници подигнути. Уређај путног прелаза је искључен и тада се не врши обезбеђење друмског саобраћаја. Пребацивањем ЛОБ кључа у доњи положај уређај путног прелаза се одмах укључује и уређајем путног прелаза се непрекидно врши обезбеђење саобраћаја на путном прелазу независно од кретања железничких возила;
- доњи (изведени) положај у коме је локални постављач активиран, односно када је уређај на путном прелазу укључен и путопрелазни полубраници су спуштени јер врше обезбеђење друмског саобраћаја. Овај положај одређује да је уређај путног прелаза стално укључен и његово функционисање не зависи од кретања железничких возила већ се непрекидно врши обезбеђење саобраћаја. Пребацивањем ЛОБ кључа у горњи положај уређај путног прелаза се одмах искључује.

Уређај је укључен онолико дуго колико се ЛОБ кључ налази у изведеном положају. Враћањем ЛОБ кључа у основни положај уређај се искључује. У случају наилазак воза на укључне елементе док је прелаз укључен ЛОБ кључем, уређај памти и потврђује ово укључење од стране воза, а уређај путног прелаза остаје укључен и после враћања ЛОБ кључа у основни положај, све до преласка воза преко искључних елемената.

Унутрашњи уређаји путног прелаза

Рачунар

Члан 11.

Управљање свим елементима путног прелаза врши се путем микропроцесорске управљачке платформе APIS-RLC као главне управљачке платформе. Обе управљачке платформе су изведене у конфигурацији „2 од 2“ и састоје се од групе модула А и Б. Сви управљачки модули су смештени у управљачком орману RLC23 који се налази у кућици путног прелаза.

Рачунар има могућност да врши меморисање одређеног обима података тако да време чувања података зависи од обима саобраћаја, односно обима насталих промена у раду уређаја путног прелаза. У случајевима да није извршено скидање меморисаних података, односно обезбеђење меморијског простора за нове податке, аутоматски долази до брисања најстаријих података у протоколисаном материјалу и исти се више не могу репродуковати.

Напојни уређај

Члан 12.

Редовно напајање уређаја путног прелаза врши се из дистрибутивне мреже са 230/400 V, 50Hz.

У случајевима нестанка напајања из дистрибутивне мреже, аутоматски се прелази на рад са АКУ батеријама номиналног напона 24V DC, које представљају помоћно напајање. Овакво напајање може трајати до 8 сати.

АКУ батерије су смештене у кућици путног прелаза са унутрашњим делом уређаја.

Овај уређај нема резервног напајања.

3. Руковање уређајем путног прелаза

Редовно функционисање уређаја

Члан 13.

Аутоматским уређајем путног прелаза у km 44+304 („Parage“) пруге Нови Сад - Озаци - Богојево редовно се не рукује. Уређај путног прелаза се укључује и искључује аутоматски - наиласком воза, маневарског састава или пружног возила на одговарајуће укључне и искључне елементе.

Укључење уређаја путног прелаза врши се наиласком воза (маневарског састава, пружног возила) на укључну тачку када се активира уређај путног прелаза, односно укључују се друмски светлосни сигнали и јакочујно звоно чиме почиње фаза предзвоњења. После фазе предзвоњења, која траје минимално 15 секунди, долази до аутоматског спуштања путо-прелазних полубраника које траје 8 до 12 секунди.

Када је уређај на путном прелазу исправан, по проласку воза поред сигналног знака укључне тачке, контролни светлосни сигнал почиње да показује сигнални знак 56: „Уређај на путном прелазу исправан“, а када је уређај на путном прелазу неисправан контролни светлосни сигнал и даље показује сигнални знак 55: „Уређај на путном прелазу у квару“.

Наиласком на ове сигналне знаке машиновођа (возач пружног возила) поступа по сигналним знацима контролног светлосног сигнала.

У случају да се по преласку укључне тачке не изврши укључење уређаја путног прелаза због квара или због било ког другог разлога, контролни светлосни сигнал и даље показује сигнални знак 55: „Уређај на путном прелазу у квару“. У тим случајевима, у складу са одредбама члана 196. став 1. алинеја 5) Саобраћајног правилника путни прелаз се сматра необезбеђеним.

Машиновођа (возач пружног возила) је дужан да поступа на начин који је прописан за случај када саобраћај на путном прелазу није обезбеђен, тј. поступа према одредбама члана 196. став 3. Саобраћајног правилника 2 – машиновођа смањује брзину испред путног прелаза уз давање звучног сигналног знака „Пази“ и зауставља воз испред путног прелаза. Пошто се машиновођа уверио да на путном прелазу нема учесника у друмском саобраћају, воз опрезно наставља вожњу све док вучно возило не пређе преко путног прелаза, а даље прописаном брзином.

О необезбеђеном путном прелазу опремљеним контролним сигналима машиновођа се не обавештава општим налогом, како је прописано одредбама члана 196. став 2. Саобраћајног правилника.

Када је уређај путног прелаза исправан и укључен, светлосни сигнали остају укључени све до наиласка воза на искључне елементе. По преласку воза (маневарског састава, пружног возила) преко искључних елемената почиње искључење уређаја путног прелаза, тако што се путопрелазни полубраници подижу (фаза подизања полубраника траје од 5 - 7 секунди) и када дођу у крајњи горњи положај путни сигнали се искључују чиме је уређај путног прелаза искључен.

Искључење уређаја биће извршено тек када све осовине воза (маневарског састава, пружног возила) пређу преко искључних елемената.

Уколико се у планираном времену (240 до 480 секунди по одредбама члана 25. став 7. Правилника о техничким условима за сигнално-сигурносне уређаје) од тренутка укључења уређаја путног прелаза (активирања укључне тачке) не оствари вожња воза (маневарског састава, пружног возила) преко путног прелаза, односно ако се не активирају искључни елементи, уређај путног прелаза се аутоматски искључује и прелази у стање квара.

Посебни начини руковања

Члан 14.

Руковање уређајем путног прелаза могуће је и на лицу места путем локалног постављача (ЛОБ кључа) уграђеног у посебном кућишту смештеном на спољном зиду кућиште путног прелаза. Кућиште локалног постављача опремљено је цилиндричном бравицом и редовно мора бити закључано.

Ормарић кућишта се закључава кључем са цилиндричном бравом, а кључ се налази пломбиран код отправника возова станице Ратково и свако његово узимање се евидентира у Саобраћајни дневник, што супотписује дежурни отправник возова и радник који узима кључ. Евиденција обавезно мора да садржи и податке о датуму и времену као и о разлозима узимања кључа.

Руковање локалним постављачем дозвољено је само железничким радницима управљача инфраструктуре који су претходно оспособљени за руковање овим уређајем и који су дали изјаву да су оспособљени за самостално руковање уређајем.

Локалним постављачем (ЛОБ кључем) врши се укључивање и искључивање уређаја путног прелаза на лицу места. Редослед функционисања уређаја је истоветан редоследу код аутоматског укључивања и искључивања уређаја путног прелаза: предзвоњење → спуштање путопрелазних полубраника → подизање путопрелазних полубраника.

Након што је завршено руковање путем локалног постављача, кућиште у којем се налази локални постављач се закључава (претходно мора бити ЛОБ кључ постављен у крајњи леви вертикални положај којим се обезбеђује аутоматски рад уређаја путног прелаза), а кључ кућишта се враћа отправнику возова станице Ратково. Враћање кључа отправнику возова мора се евидентирати у Саобраћајном дневнику станице Ратково, што супотписују дежурни отправник возова и радник који враћа кључ кућишта у којем се налази локални постављач. Евиденција обавезно мора да садржи и податке о датуму и времену враћања кључа.

Обезбеђење саобраћаја на путном прелазу у изузетним случајевима може се вршити и постављањем путопрелазних полубраника на лицу места механичким руковањем помоћу курбле, посебно на свакој поставној справи за путопрелазне полубранике. Пре спуштања/подизања путопрелазних полубраника потребно је откључати катанац браве и окренути плочицу на поставној справи да би се појавила осовина на коју се постави курбла. Курблу је могуће закључати и онемогућити руковање њом тек када су браници у горњем положају.

4. Сметње и кварови уређаја путног прелаза

Поступци у случају настанка сметњи

Члан 15.

У случајевима када је уређај путног прелаза у стању сметње то значи да је неки од елемената који омогућава функционисање уређаја у неисправном стању, али у таквом стању да се уређајем и даље може сигурно обезбеђивати саобраћај на путном прелазу. У овим случајевима уређај путног прелаза ће се укључити од стране воза (маневарског састава, пружног возила) и извршиће се обезбеђење саобраћаја на путном прелазу, односно на контролном сигналу појавиће се сигнални знак 5б: „Уређај на путном прелазу исправан“.

Возно особље возова (маневарских састава, пружних возила) који прелазе преко путног прелаза који је у стању сметње нема никакве индикације да је уређај путног прелаза у стању сметње и у вези с тим не предузима никакве друге мере, осим што се поступа у складу са сигналним знацима које показују контролни светлосни сигнали.

У овим случајевима, а што ће се утврдити на основу одговарајућих показивача на унутрашњем делу уређаја, надлежна служба за одржавање сигнално-сигурносних уређаја обавезна је да утврди узрок настанка сметње и отклони га.

Поступци у случају настанка квара уређаја путног прелаза

Члан 16.

У случају да настане такав поремећај који угрожава безбедност саобраћаја (лом мотке полубраника, прегоривање оба влакна на сијалици светлосног друмског сигнала, губитак детекције горњег положаја мотке полубраника када уређај на путном прелазу није укључен, прекорачено максимално време подизања/спуштања мотки полубраника, прекорачено време од момента активирања укључне тачке до момента проласка задње осовине воза преко искључних елемената, прегоривање беле светилке на контролном сигналу, прегоривање оба влакна жуте светилке на контролном сигналу и др.), уређај путног прелаза прелази на стање квара и у том стању уређајем се не може извршити обезбеђење саобраћаја.

У овим случајевима при преласку воза (маневарског састава, пружног возила) преко укључних елемената, уређај путног прелаза се неће укључити и неће се извршити обезбеђење саобраћаја на путном прелазу, већ ће контролни светлосни сигнали и даље показивати сигнални знак 55: „Уређај на путном прелазу у квару“.

У случајевима када је настао квар на уређају путног прелаза у km 44+304 („Параге“) пруге Нови Сад - Оџаци - Богојево особље вучног возила се не обавештава о квару уређаја путем општег налога, већ се обавештава путем сигналног знака контролног светлосног сигнала, сходно одредбама члана 196. став 2. Саобраћајног правилника. Машиновођа је дужан да поступи на начин који је прописан за случај када је путни прелаз необезбеђен.

Бављење пред необезбеђеним путним прелазом машиновођа евидентира у путном листу воза, у складу са одредбама члана 6. став 12. Правилника о евиденцијама које воде железнички превозник и управљач железничке инфраструктуре („Службени гласник РС“, бр. 56/19, 154/20 и 159/20 – исправка).

Бављење пред необезбеђеним путним прелазом машиновођа маневарског састава евидентира на полеђини општег налога, а возач пружног возила у пропусници, у складу са одредбама члана 31. Правилника о евиденцијама које воде железнички превозник и управљач железничке инфраструктуре.

У складу са одредбама члана 284. став 3. Саобраћајног правилника након што је машиновођа (возач пружног возила) на путном прелазу поступио у складу са одредбама члана 196. став 3. Саобраћајног правилника наставља вожњу до првог поседнутог службеног места (Гајдобра или Ратково, односно поседнута станица у којој воз има редом вожње предвиђено бављење) где обавештава отправника возова о неисправности уређаја на путном прелазу у km 44+304 пруге Нови Сад - Оџаци - Богојево.

Отправник возова који је примио обавештење о неисправности уређаја путног прелаза у km 44+304 пруге Нови Сад - Оџаци - Богојево обавезан је да ово обавештење одмах проследи надзорној станици Оџаци, као фонограм који мора евидентирати у Телеграфско-телефонски дневник. На основу примљеног и евидентираног обавештења, отправник возова станице Оџаци врши евиденцију у Бележнику сметњи и кварова (В-11) и о неисправности уређаја путног прелаза одмах обавештава службу за одржавање сигнално-сигурносних уређаја Нови Сад, тј. поступа у складу са одредбама члана 286. Саобраћајног правилника. Служба надлежна за одржавање сигнално-сигурносних уређаја Нови Сад обавезна је да по примљеном обавештењу о неисправности уређаја путног прелаза предузме мере око отклањања квара у складу са одредбама члана 9. Правилника о одржавању сигнално-сигурносних уређаја („Службени гласник РС“, број 136/20).

Поступци у случају прекида напајања

Члан 17.

У случају да настане такав погонски поремећај у смислу да настане прекид напајања уређаја путног прелаза из дистрибутивне мреже и да се напајање из дистрибутивне мреже не врати ни након 8 сати рада АКУ батерија – престаће напајање уређаја, самим тим и напајање поставних справа путопрелазних полубраника. У оваквој ситуацији полубраници се аутоматски спуштају и прелазе у крајњи доњи положај којим се забрањује прелазак друмских возила преко путног прелаза и остају спуштени до доласка службе за одржавање сигнално-сигурносних уређаја.

Када служба за одржавање сигнално-сигурносних уређаја, у условима када је настао прекид напајања, изврши подизање путопрелазних полубраника употребом курбле, обавезна је да исте постави и обезбеди у крајњем вертикалном положају док се не обезбеде услови за уредно напајање уређаја путног прелаза, а за то време путни прелаз се сматра необезбеђеним.

Надзор над радом уређаја путног прелаза

Члан 18.

Надзор над радом уређаја путног прелаза врши надлежна служба за одржавање сигнално-сигурносних постројења Нови Сад, Секције за електротехничке послове Нови Сад.

Надзор над радом уређаја путног прелаза обухвата и обавезу да се по потреби врши скидање меморисаних података о раду уређаја путног прелаза са рачунара који врши меморисање и протоколисање свих података у вези функционисања уређаја путног прелаза.

Преузимање података са рачунара путног прелаза врше само ауторизовани запослени којима су додељене одговарајуће шифре. Евиденција о додељеним шифрама води се у Сектору за електротехничке послове.

Преузети подаци са рачунара морају се похрањивати и чувати у Секцији за електротехничке послове Нови Сад на одговарајућем медију, тако да се у сваком тренутку могу, према насталим потребама, репродуковати односно одштампати.

Одржавање уређаја путног прелаза

Члан 19.

За одржавање уређаја путног прелаза надлежна је деоница за одржавање сигнално- сигурносних уређаја Нови Сад, као организациони део Секције за електротехничке послове Нови Сад.

Одржавање уређаја путног прелаза врши се у складу са одредабама Правилника о одржавању сигнално-сигурносних уређаја.

За одржавање колосека на путном прелазу у km 44+304 пруге Нови Сад - Оџаци - Богојево одговорна је пружна деоница Гајдобра - Каравуково, као организациони део Секције за одржавање пруга Нови Сад.

5. Прелазне и завршне одредбе

Прелазне одредбе

Члан 20.

Почетак примене овог упутства биће објављен посебним телеграмом „Инфраструктура железнице Србије” а.д.

Ово упутство представља прилог Пословног реда станица Гајдобра и Ратково I део, као и надзорних поседнутих станица Футог и Оџаци.

Завршне одредбе

Члан 21.

Поступак доношења измена и допуна овог упутства истоветан је поступку доношења основног текста упутства.

Сва наређења и тумачења, телеграми или дописи који се буду давали на основу или у вези примене овог упутства, морају се чувати као његови прилози.

Ово упутство ступа на снагу даном његовог доношења.

Упутство се објављује у Службеном гласнику „Железнице Србије”.



ОДБОР ДИРЕКТОРА
Милан Нововић

**Одлука Одбора директора
„Инфраструктура железнице Србије“ а.д.
(од 22.3.2024. године)
Број: 4/2024-5376-958**

На основу члана 19. став 5. Закона о железници („Службени гласник РС”, бр. 41/18 и 62/23) и члана 24. став 1. тачка 9) Статута Акционарског друштва за управљање јавном железничком инфраструктуром „Инфраструктура железнице Србије“, Београд („Службени гласник РС“, бр. 60/15 и 73/15 и Службени гласник „Железнице Србије“, број 14/17), Одбор директора „Инфраструктура железнице Србије“ а.д. је, на седници одржаној 22.3.2024.године, донео

**О Д Л У К У
о додели ad hoc трасе**

1. Железничком превознику „**Sinhron rail**” d.o.o., додељују се на коришћење ad hoc траса возова, чији су основни елементи наведени у Прилогу 1. Одлуке.
2. Ова одлука је саставни део Уговора о коришћењу јавне железничке инфраструктуре број: 1/2023-1/935 од 16.11.2023. године и сматра се Анексом 4. Уговора.
3. Ову одлуку објавити у Службеном гласнику „Железнице Србије“.

Образложење

Железнички превозник „**Sinhron rail**” d.o.o. и „Инфраструктура железнице Србије“ а.д. су закључили Уговор о коришћењу јавне железничке инфраструктуре који се примењује у периоду од 10.12.2023. године до 14.12.2024. године, а који је код управљача јавне железничке инфраструктуре заведен под бројем: 1/2023-1/935 од 16.11.2023. године.

Након закључења предметног Уговора, превозник „**Sinhron rail**” d.o.o. је дана 19.3.2024. године поднео ad hoc захтеве за доделу траса возова, чији су основни елементи наведени у Прилогу 1. Одлуке.

С обзиром да је захтеване ad hoc трасе возова могуће доделити превознику у складу са Редом вожње 2023/2024 и Изјавом о мрежи за ред вожње за 2024. годину, као и да су испуњени услови прописани чланом 19. став 5. Закона о железници, одлучено је као у диспозитиву ове одлуке.



Прилог 1:

Р. б.	Број воза	Релација саобраћаја	Врста вуче	Серија вучног возила	Маса в.в. (t)	Маса састава (t)	Укупна маса (t)	Дужина воза (m)	Календар саобраћаја	Цена трасе [РСД]	Напомене
1.	58521	Суботица теретна-Сента-Ковачица	дизел	645	99	1600	1699	520	22.3.-26.3.2024.	42.333,75	
2.	58522	Ковачица-Сента-Суботица теретна	дизел	645	99	650	749	520	26.3.-30.3.2024.	28.394,56	

**Одлука Одбора директора
„Инфраструктура железнице Србије“ а.д.
(од 22.3.2024. године)
Број: 4/2024-5377-958**

На основу члана 24. Статута Акционарског друштва за управљање јавном железничком инфраструктуром „Инфраструктура железнице Србије” Београд („Службени гласник РС”, бр. 60/15 и 73/15 и Службени гласник „Железнице Србије”, број 14/17) Одбор директора „Инфраструктура железнице Србије” а.д. је, на седници одржаној 22.3.2024. године, донео

О Д Л У К У

1. Доноси се Упутство о организацији радова и регулисању саобраћаја за време извођења радова на реконструкцији деонице Станичење - Димитровград, поддеоница Пирот - Суково на прузи Ниш - Димитровград - државна граница - (Драгоман).
2. Упутство из тачке 1. је саставни део ове одлуке.
3. Ова одлука ступа на снагу даном доношења.
4. Одлуку објавити у Службеном гласнику „Железнице Србије“.

Образложење

У циљу подизања нивоа квалитета пруге Ниш - Димитровград - државна граница - (Драгоман), на основу Уговора број: 1/2022-1/977 од 14.9.2022. године, склопљеног између „Инфраструктура железнице Србије“ а.д. и TRACE GROUP HOLD PLC (leader) у конзорцијуму са CONZORZIO ARMATORI FERROVIARI S.C.p.A, Италија и START ENGINEERING JSC, Бугарска, новембра месеца 2023. године почели су радови Фазе 1 - реконструкција грађевинске инфраструктуре поддеонице 1: Станичење (излаз) - Пирот (улаз), од km 64+152 до km 72+202.

У складу са пројектом сада почињу радови Фазе 2 - реконструкција грађевинске инфраструктуре поддеонице 2: отворена пруга Пирот - Суково, од km 73+300 до km 85+650 пруге Ниш - Димитровград - државна граница - (Драгоман), у дужини од 12,35 km.

Радови ће се изводити као и на поддеоници 1, у терминима планираних 36-точасовних затвора пруге, према следећој динамици:

- од понедељка од 07:00 часова до уторка до 19:00 часова и
- од четвртка од 07.00 часова до петка до 19.00 часова.

Од уторка од 19:00 часова до четвртка до 07.00 часова и од петка од 19:00 часова до понедељка до 07:00 часова на реконструисаним деловима пруге ће се организовати саобраћај возова.

Одредбама поменутог упутства даје се опис планираних радова на реконструкцији деонице Станичење - Димитровград, поддеоница Пирот (излаз) - Суково (улаз) и основне техничко-технолошке одредбе по питању извођења радова и организовања и регулисања саобраћаја у условима извођења радова. Овим упутством се прописују и извршне одредбе, односно поступци у вези организовања и регулисања саобраћаја, те је одлучено као у диспозитиву.



**Одлука Одбора директора
„Инфраструктура железнице Србије“ а.д.
(од 22.3.2024. године)
Број: 4/2024-5377-958**

На основу члана 24. Статута Акционарског друштва за управљање јавном железничком инфраструктуром „Инфраструктура железнице Србије“ Београд („Службени гласник РС”, бр. 60/15 и 73/15 и Службени гласник „Железнице Србије”, број 14/17) Одбор директора „Инфраструктура железнице Србије” а.д. је, на седници одржаној 22.3.2024. године, донео

У П У Т С Т В О

о организацији радова и регулисању саобраћаја за време извођења радова на реконструкцији деонице Станичење - Димитровград, поддеоница Пирот - Суково на прузи Ниш - Димитровград - државна граница - (Драгоман)

1. Уводне одредбе

Уводне напомене

Члан 1.

У циљу подизања нивоа квалитета пруге Ниш - Димитровград - државна граница - (Драгоман) новембра месеца 2023. године на поддеоници Станичење - Пирот почели су радови Фазе 1 на реконструкцији грађевинске инфраструктуре дела

пруге Просек (укљ.) - Димитровград (искљ.). Радови на електрификацији и уградњи сигнално-сигурносних и телекомуникационих уређаја изводиће се касније, по завршетку грађевинских радова.

Све техничко-технолошке и организационе одредбе у вези организовања и регулисања саобраћаја возова у условима извођења радова на поддеоници Станичење - Пирот дефинисане су одредбама Упутства о организацији радова и регулисању саобраћаја за време извођења радова на реконструкцији деонице Станичење - Димитровград, поддеоница Станичење - Пирот на прузи Ниш - Димитровград - државна граница - (Драгоман) („Службени гласник ЖС”, број 37/23).

У складу са пројектом сада почињу радови Фазе 2 – реконструкција друге поддеонице отворена пруга Пирот - Суково, од km 73+300 до km 85+650 пруге Ниш - Димитровград - државна граница - (Драгоман), у дужини од 12,35 km.

И на овој поддеоници радови ће се изводити у терминима планираних интервалних затвора у режиму рада 36/60/36/36, тј. у условима 36-точасовних затвора колосека, према следећој динамици:

- од понедељка од 07:00 часова до уторка до 19:00 часова и
- од четвртка од 07.00 часова до петка до 19.00 часова.

Од уторка од 19:00 часова до четвртка до 07.00 часова (кад поново почиње затвор) и од петка од 19:00 часова до понедељка до 07:00 часова (кад поново почиње затвор) на реконструисаним деловима пруге ће се организовати саобраћај возова.

Трасу поддеонице Пирот - Суково чине две деонице карактеристичне по елементима и могућим брзинама:

- прва деоница је од излаза из станице Пирот до моста преко реке Нишаве у km 75+471, где траса пруге пролази кроз стамбени део града Пирота, на којој се пројектована брзина са почетних 85 km/h повећава на 120 km/h;
- друга деоница пролази кроз пословно-рекреативни део града Пирота где траса пруге води паралелно са магистралним путем и аутопутем након чега улази у дигачки правац према станици Суково, на којој је пројектована брзина 120 km/h.

Овим упутством се дефинише и прописује организовање саобраћаја возова у условима извођења радова на другој деоници Станичење - Димитровград, поддеоница 2: Пирот (излаз) - Суково (улаз), од km 73+300 до km 85+650 пруге Ниш - Димитровград - државна граница - (Драгоман).

Предмет упутства

Члан 2.

Овим упутством се даје опис планираних радова на реконструкцији деонице Станичење - Димитровград, поддеоница Пирот (излаз) - Суково (улаз) и основне техничко-технолошке одредбе по питању извођења радова и организовања и регулисања саобраћаја у условима извођења радова.

Овим упутством се прописују и извршне одредбе, односно поступци у вези организовања и регулисања саобраћаја.

Подручје примене

Члан 3.

Ово упутство је интерни акт „Инфраструктура железнице Србије” а.д. који се примењује на делу пруге Пирот - Суково као делу пруге Ниш - Димитровград - државна граница - (Драгоман), која припада јавној железничкој инфраструктури којом управља „Инфраструктура железнице Србије” а.д.

Ово упутство се односи на ограничени део инфраструктурних капацитета јавне железничке инфраструктуре и примењује се у домену обезбеђења и регулисања саобраћаја возова и кретања пружних возила и маневарских састава на делу пруге Пирот - Суково у условима извођења радова.

Опште одредбе

Члан 4.

Сви поступци и послови који нису прописани одредбама овог упутства морају се у свему организовати и обављати на начин како је то прописано одредбама општих саобраћајно-техничких прописа који се примењују на подручју „Инфраструктура железнице Србије” а.д. и осталих упутстава и наређења, материјала реда вожње и технолошких поступака прописаних за станице Пирот и Суково.

Овим упутством морају бити снабдевени запослени на радним местима:

- отправник возова у службеним местима: Ниш, Ниш Ранжирна, Црвени Крст, Ћеле Кула, Нишка Бања, Островица, Долац, Црвена Река, Бела Паланка, Чифлик, Пирот, Суково и Димитровград;
- шефови станица: Ниш, Ниш Ранжирна, Црвени Крст, Ћеле Кула, Нишка Бања (надзорна станица укрсници Сићево), Островица, Црвена Река (надзорна станица укрсници Долац), Бела Паланка (надзорна станица укрсници Чифлик), Пирот, Суково и Димитровград;
- старији диспечер у Одељењу за оперативне послове Ниш;
- чворни диспечер у Одељењу за оперативне послове Ниш;
- главни диспечер у Централном оперативном одељењу;
- шеф Секције за саобраћајне послове Ниш;

- шеф Одељења за оперативне послове Ниш;
- саобраћајни контролори у Секцији за саобраћајне послове Ниш;
- шефови пружних деоница Ниш и Бела Паланка - Димитровград;
- шеф деонице за одржавање сигнално-сигурносних уређаја Ниш и Тэле Кула;
- шеф деонице за одржавање телекомуникационих постројења Ниш;
- шеф Секције за одржавање пруга Ниш;
- шеф Секције за електротехничке послове Ниш;

Овим упутством морају бити снабдевене организационе јединице:

- станице Ниш, Ниш Ранжирна, Црвени Крст, Тэле Кула, Нишка Бања, Островица, Црвена Река, Бела Паланка Пирот, Суково и Димитровград;
- Одељење за оперативне послове Ниш;
- Секција за саобраћајне послове Ниш;
- Секција за одржавање пруга Ниш;
- Секција за електротехничке послове Ниш;
- Сектор за саобраћајне послове;
- Сектор за грађевинске послове;
- Сектор за електротехничке послове;
- Центар за унутрашњу контролу;
- Сектор за управљање ЕУ пројектима.

Са одредбама овог упутства морају бити упознати и заинтересовани представници Извођача, они који су одређени да обављају послове координатора и сви заинтересовани железнички превозници.

Ово упутство је привремени прилог пословног реда I део станица Чифлик, Пирот и Суково.

Уколико током извођења радова настане потреба да се обављање појединих послова додатно или другачије пропише, то се чини или доношењем измена и допуна овог упутства или изградом и обављивањем посебног упутства које се доноси на основу и у вези са овим упутством.

Према насталим потребама, на основу одредаба овог упутства, шефови станица Пирот и Суково израђиваће наредбе којима ће се детаљније прописивати начин и услове извршења појединих послова. Садржај наредби мора бити у складу са одредбама овог упутства и важећим саобраћајно-техничким прописима који се примењују на подручју „Инфраструктура железнице Србије” а.д.

Ни једним прописом, па ни овим упутством, не могу се предвидети сви могући случајеви и за њих прописати поступци, те је потребно да сваки запослени управљача јавне железничке инфраструктуре, железничког превозника и Извођача поступа у складу с одредбама овог упутства и општих саобраћајно-техничких прописа, с циљем очувања безбедности и редовности саобраћаја уз стварање услова за квалитетно и благовремено извођење радова.

2. Техничко - технолошке основе организовања радова

Део пруге на који се односе радови

Члан 5.

Реконструкција дела пруге Просек - Димитровград наставља се радовима Фазе 2: реконструкција грађевинске инфраструктуре друге подеонице Пирот - Суково.

Радови ће се изводити од km 73+300 (стационажа скретнице бр. 12 станице Пирот као прве улазне од стране станице Суково) до km 85+650 (стационажа испред прве улазне скретнице бр. 1 станице Суково од стране станице Пирот), укупне дужине 12,35 km.

Радни камп и део механизације Извођача смештени су на подручју укрснице Станичење одакле ће се кретати на место извођења радова на подеоници Пирот - Суково.

Радови на реконструкцији грађевинске инфраструктуре подеонице Пирот - Суково изводе се тако да се сваког понедељка и четвртка ујутру од 07:00 часова у трајању од 36 часова организују интервални затвори пруге који су потребни Извођачу за извођење радова.

У интервалима одобрених интервалних затвора на делу пруге Станичење - Пирот - Суково при извођењу радова на подеоници Пирот - Суково кретаће се само радни возови Извођача, ради одвожења старог и допремања новог материјала на место уградње.

Локација градилишта

Члан 6.

Подручјем градилишта сматра се део пруге на ком се изводе или ће се изводити радови, а које се простире дуж трасе једноколосечне пруге од станице Нишка Бања (искљ.) до станице Димитровград (искљ.) у ширини подручја на којем

земљиште са десне и леве стране пруге припада управљачу инфраструктуре, као и земљиште над којим је извршена привремена експропријација за потребе извођења радова.

Овим упутством дефинишу се радови само на другој деоници Станичење - Димитровград, поддеоница отворена пруга Пирот - Суково, која чини ужу зону градилишта.

Званично седиште лидера конзорцијума који изводи радове на реконструкцији дела пруге Просек - Димитровград, привредног друштва Trace Group Hold PLC, Ogranak Beograd, као Огранак Лидера конзорцијума TRACE GROUP HOLD PLC & CONZORZIO ARMATORI FERROVIARI S.C.p.A & START ENGINEERING JSC, је у улици Кнеза Милоша 9/5 у Београду. Све активности везане за градилиште, обављају се из пословног простора који се налази на наведеној адреси у Београду.

Чланови конзорцијума и ангажовани подизвођачи, формирали су своје радне кампове на железничком земљишту, у непосредној близини градилишта у складу са преузетим обавезама.

Локације депоније материјала, градилишни камп и приступни путеви

Члан 7.

Радни камп Извођача се налази на железничком земљишту у укрсници Станичење, где је формиран почетком извођења радова на првој поддеоници Станичење - Пирот, а који ће бити коришћен и при извођењу радова на другој поддеоници.

Пре почетка главних радова на другој поддеоници Извођач ће спровести припремне радове који обухватају следеће активности:

а) у укрсници Станичење користиће се постојеће депоније материјала:

- на платоу између 1. станичног колосека и аутопута биће припремљена локација за депоновање материјала и за смештај механизације за радове на доњем и горњем строју;
- истовар инвентарних шина вршиће се на блоку 2 на простору који се налази поред 1. колосека;
- набавка и допрема нових прагова ~ 5 000 ком;
- набавка и допрема дробљеног камена за доњи строј ~ 1000 m³ сваког материјала из каменолома Долац;
- набавка и допрема туцаника засторне призме ~ 1000 m³ из каменолома Раков До;
- приступни путеви за механизацију која ће бити коришћена за радове на доњем строју ће бити формиран дуж трасе у оквиру земљишта у власништву управљача инфраструктуре, а биће коришћени и постојећи локални приступни путеви (тамо где постоје);

б) у станици Пирот:

- на претоварној рампи поред 6. колосека биће депонован туцаник за утовар у вагоне;
- машина за регулисање колосека (подбијачица) биће гарирана на 5. станичном колосеку;

в) у станици Суково:

- на платоу између старе фабрике и 1. станичног колосека (северо-источно од станичне зграде) и поред 1. колосека (северно-западно од станичне зграде) биће припремљена локација за депоновање материјала и за смештај механизације неопходне за радове на доњем и горњем строју;
- сва механизација Извођача ће користити 1. станични колосек (евентуално и индустријски колосек који се скретницом бр. 4 одваја од 1. колосека ако се Извођач договори са власником, односно корисником);
- истовар инвентарних шина поред 1. колосека на блоку 1;
- набавка и допрема нових прагова за нови колосек ~ 5 000 ком на платоу северо-западно од станичне зграде;
- набавка и допрема дробљеног камена за доњи строј ~ 1000 m³ сваког материјала из каменолома Долац;
- околни терен од Пирота до Сукова ће бити очишћен од вегетације и дрвећа;
- приступни путеви за механизацију која ће бити коришћена за радове на доњем строју ће бити формиран дуж трасе у оквиру земљишта у власништву управљача инфраструктуре, а биће коришћени и постојећи локални приступни путеви (тамо где постоје).

Све наведене депоније биће уређене тако да се приликом депоновања материјала обезбеде попречни и уздужни падови терена неопходни за правилно одводњавање атмосферске воде са земљишта предвиђеног за депоновање материјала и да се не угрозе околне парцеле. Након престанка потребе за депоновањем материјала, ове локације ће бити очишћене и враћене у првобитно стање.

Врсте радова на грађевинској инфраструктури

Члан 8.

Подела радова извршена је према врсти и технологији извођења на: припремне, главне и завршне радове.

Припремни радови се морају завршити пре почетка главних радова, те осим активности наведених претходним чланом овог упутства обухватају и: уређење привременог градилишта, чишћење терена, сечење шибља и дрвећа, геодетско обележавање, допрему и депоновање материјала доњег и горњег строја, демонтажу и уклањање коловоза на путним прелазима (непосредно пре почетка радова на њима), уклањање вештачких објеката и рушење постојећих бетонских канала.

Главни радови су најобухватнији и најдуже трају, те су подељени у четири подгрупе:

- земљани радови - скидање хумуса у слоју од 20-50 cm, ископ трупа пруге до захтеваних кота (око 1.40 m од коте ГИШ-а), обрада и збијање планума пруге и уградња заштитног слоја дробљеним каменим агрегатом дебљине d=20-25 cm. На деловима где су усеци и на местима са slabим одводњавањем, предвиђено је постављање геокмпозита ради равомерног преношења оптерећења на тло, што ће спречити појаву деформација, ефикасније одводњавање планума тла и спречавање мешања глиновитог материјала подтла са тампоном. На целој деоници предвиђено је хумузирање и затрављивање косина;
- радови на одводњавању пруге - изградња канала за одводњавање и систем дренажа до којих ће вода стизати услед подужних и попречних нагиба планума, изградња ободних канала од готових монтажних елемената од бетона С16/20, а на деловима пруге где није могуће остварити правилно одводњавање трупа пруге само каналима предвиђене су дренаже од полуперфорираних ПВЦ цеви пречника 150 mm;
- радови на објектима – радови на мостовима, пропустима, подвожњацима, на уређењу стајалишта са уградњом перона;
- радови на горњем строју – демонтажа постојећих колосека и скретница, уградња новог горњег строја од шина типа 60E1 на бетонским праговима са системом шинског причвршћења у складу са СРПС ЕН 13481-2:2013, у застору I категорије, машинско регулисање колосека и скретница по смеру и нивелети и заваривање шина у одсеке од 300 m са уградњом привремених справа против подужног померања шина на почетку и на крају деонице (да би се укочио постојећи ДТШ на почетку и крају деонице и иза скретница које су заварене у ДТШ иза којих се наставља колосек који није заварен);

Завршни радови обухватају радове на отпуштању напона са завршним заваривањем, укључење колосека и скретница у ДТШ са завршним заваривањем, уређење градилишта после извођења радова и уградњу опреме пруге (хектометарске, километарске и кривинске ознаке, падоказе и ознаке за контролу ДТШ-а).

Обим радова на грађевинској инфраструктури

Члан 9.

На поддеоници Пирот - Суково планирани радови обухватају комплетну замену постојеће конструкције горњег строја на отвореној прузи са колосечном решетком од нових шина типа 60E1 на бетонским праговима дужине 2,60 m са еластичним причврским прибором и на застору од туцаника еруптивног порекла и радове на уређењу свих постојећих путних прелаза.

На доњем строју изводице се радови на проширењу ширине планума, уградњи тампонског слоја од шљунка, на одводњавању трупа пруге и функционална припрема за савремено осигурање и савремене телекомуникације изградњом каналета за каблове.

План Извођача је да се радови на поддеоници Пирот - Суково изводе са два тима:

- први тим ће радити на демонтажи/монтажи поља у смеру од Сукова ка Пироту, а приступаће зони радова из Станичења и Пирота,
- други тим ће радити на демонтажи/монтажи поља у смеру од Пирота ка Сукову, а приступаће зони радова из Сукова.

Локације извођења радова ће бити:

km 75+530 – смер ка Сукову,

km 85+441 (улазни сигнал Суково ка Пироту) – смер ка Пироту.

Деоница од km 73+300 до km 75+530 ће бити изведена касније, у оквиру одобреног непрекидног затвора, када ће бити изведени радови на:

- три путна прелаза у градском подручју Пирота (у km 73+396, у km 73+554 и у km 75+020 пруге Ниш - Димитровград - државна граница - (Драгоман)),
- два челична моста (у km 73+513 и у km 75+471 пруге Ниш - Димитровград - државна граница - (Драгоман)), деоници од km 73+760 до km 74+760 пруге Ниш - Димитровград - државна граница - (Драгоман) на којој треба изградити нови подвожњак.

На деоници Пирот - Суково има 10 пропуста и 2 моста, те ће четири тима бити ангажована на изради пропуста. За пропусте распона до 2 m (8 пропуста) на градилишту ће бити достављени префабриковани елементи како би се убрзао процес изградње нових пропуста. За преостала три пропуста (распона између 2 и 4 m) радови ће се изводити на лицу места.

Радови се изводе тако да се на целој деоници обезбеди слободан профил пруге UIC-GC за електрифициране пруге.

Колосеци се заварују у ДТШ када буду доведени у пројектовани осовински и висински положај и у потпуности регулисани. За заваривање шина у одсеке од 300 m предвиђено је електроотпорно заваривање, док је алуминотермијско предвиђено за завршно заваривање. На почетку и на крају деонице предвиђене су привремене справе против подужног померања шина.

У оквиру реконструкције грађевинске инфраструктуре за потребе електрификације и модернизације деонице Станичење - Димитровград изводиће се радови на измештању и заштити постојећих електроенергетских каблова 1kV, 10kV и 35kV и каблирање надземних водова 0.4kV и 10kV на местима укрштаја са пругом. Из тог разлога сада ће се изводити грађевински радови на изради кабловске канализације испод колосека који се реконструишу, као и измештање постојећих каблова у нове цеви, док ће остали радови на каблирању надземних водова 1kV и 10kV бити обухваћени у посебном пројекту реконструкције електроенергетске инфраструктуре.

Пројектом извођења радова на реконструкцији грађевинске инфраструктуре нису предвиђени радови на модернизацији сигнално-сигурносних уређаја, већ ће се они изводити у наредној фази предвиђеној за реконструкцију електротехничке инфраструктуре. У периоду извођења грађевинских радова на прузи у свим станицама и укрсницама уградиће се уређај међусигналне зависности као привремени уређај осигурања са периодом експлоатације до завршетка грађевинских радова.

Означавање места извођења радова

Члан 10.

Почетком извођења радова на другој поддеоници, Извођач ће део своје механизације оставити у укрсници Станичење са могућношћу одласка и повратка у/из станица Пирот и Суково, а преостали део механизације ће бити смештен у станици Пирот са могућношћу одласка и повратка у/из станице Суково, те се ова три службена места: Станичење, Пирот и Суково сматрају ужом зоном градилишта.

Сходно одредбама члана 229. Правилника о врстама сигнала, сигналних ознака и ознака на прузи („Службени гласник РС”, број 51/20) Извођач мора сигналну ознаку 210: „Место рада на прузи” поставити:

- са десне стране пруге Ниш - Димитровград - државна граница - (Драгоман) у km 63+398 испред скретнице бр. 1 као прве улазне скретнице укрснице Станичење из смера укрснице Чифлик,
 - са леве стране пруге Ниш - Димитровград - државна граница - (Драгоман) (са десне у смеру кретања воза) у km 86+550 иза скретнице бр. 6 као прве улазне скретнице станице Суково из смера станице Димитровград,
- при чему мора водити рачуна да је најмања даљина видљивости преносне пружне опоменице на овој прузи 100 m.

Како ће се у интервалима када се организује саобраћај возова радови изводити на станичним подручјима али тако да не угрожавају саобраћај, сигнална ознака 210: „Место рада на прузи” упозорава машиновођу да код ове ознаке чешће даје сигнални знак 67: „Пази”, који понавља више пута све до наилаaska на место рада, ради најављивања радницима који изводе радове да се воз приближава и да се склоне са колосека.

Преплитање са другим радовима

Члан 11.

Почетком извођења радова на реконструкцији деонице Пирот - Суково на осталим деловима пруге Ниш - Димитровград - државна граница - (Драгоман), осим деонице Станичење - Пирот што изводи исти Извођач, нису планирани други радови, те не постоји могућност преплитања са другим радовима.

Динамика извођења радова

Члан 12.

По договореној динамици целокупни радови на реконструкцији инфраструктурних капацитета дела пруге Просек (укљ.) - Димитровград (искљ.) требало би да трају 1276 дана, те је завршетак радова планиран средином маја месеца 2027. године.

Због сложености и великог обима посла радови на реконструкцији грађевинске инфраструктуре друге деонице Станичење - Димитровград подељени су на три поддеонице:

Поддеоница 1: Станичење - Пирот,

Поддеоница 2: Пирот - Суково,

Поддеоница 3: Станице Пирот и Суково и отворена пруга Суково - Димитровград.

Предложена динамика извођења радова на другој деоници је:

поддеоница 1: Станичење - Пирот

199 дана,

поддеоница 2: Пирот - Суково

230 дана,

поддеоница 3: Станице Пирот и Суково и отворена пруга Суково - Димитровград

177 дана.

Капацитети који се привремено уступају Извођачу на коришћење

Члан 13.

Током извођења радова на деоници Пирот - Суково:

- у укрсници Станичење 3. главни пролазни колосек ће се и даље користити за саобраћај возова, док ће 1. и 2. колосек

остати на располагању Извођачу – 1. колосек се користи за демонтажу и монтажу шиских поља, а 2. колосек за маневрисање и за гарирање механизације;

- у станици Пирот за саобраћај возова ће се користити 2. 3. и 4. колосек, док су 5. и 6. колосек дати Извођачу – на 6. колосеку су лоцирани вагони за превоз каменог агрегата (хопер дозатори), а на 5. колосеку су смештени подбијачица и УК18/25 кран за полагање шинских поља;
- у станици Суково 2. и 3. колосек ће се користити за саобраћај возова, док ће 1. колосек бити дат Извођачу за истовар и утовар шинских поља.

Док трају радови на реконструкцији дела пруге Станичење - Суково наведени инфраструктурни капацитети се привремено предају Извођачу, те се уступају без надокнаде. Капацитети предати Извођачу приказани су у табели 1.

Табела 1.			
Преглед колосека који се привремено уступају Извођачу за потребе извођења радова на поддеоницама Станичење - Пирот и Пирот - Суково			
Назив службеног места	Број колосека	Корисна дужина (m)	Напомена
Станичење	1.	562	и површина за депоније материјала и за радни камп
	2.	659	
Пирот	5.	559	и површина поред 6. колосека
	6.	520	
Суково	1.	456	и површина за депоније поред 1. кол.

Иако почињу радови на поддеоници Пирот - Суково Извођач ће и даље на 1. манипилативном колосеку укрнице Станичење од стране блока 1 вршити истовар придобијеног материјала са отворене пруге ради демонтаже шина, прагова и причврсног прибора, а на блоку 2 ће вршити утовар новог материјала са депонија и монтажу нових шинских поља. По 2. колосеку ће се кретати радни возови и остављати механизација неопходна за рад.

У интервалима када се организује саобраћај возова Извођач ће у укрници Станичење обезбедити 3. главни пролазни колосек, те се у овом службеном месту и убудуће не може планирати састајање возова.

Основна документација

Члан 14.

(а) – дозвола за извођење радова

За извођење радова на реконструкцији и модернизацији железничке пруге Ниш - Димитровград, деоница: Просек - Димитровград, Фаза 2 - отворена пруга Пирот - Суково, од km 73+289 до km 85+671 постоји Решење о одобрењу радова бр. 000293893 2024 14810 005 001 000 001 ROP-MSGI-2677-ISAWHA-2/2024 од 14.03.2024. године, којим надлежно Министарство грађевинарства, саобраћаја и инфраструктуре одобрава:

- I. инвеститору Република Србија - „Инфраструктура железнице Србије” а.д извођење радова на реконструкцији отворене пруге Пирот - Суково, km 73+289 до km 85+671;
- II. инвеститору „Телеком Србија” а.д. извођење радова на заштити и измештању телекомуникационих инсталација на катастарским парцелама КО Пирот град бр. 4443/1, 4386, 4387/2, 3808/18, 4446/1, 4446/3, 4449/1, 4459/1; КО Пољска Ржана бр. 3767, све на територији општине Пирот;
- III. инвеститору Град Пирот, ул. Српских Владара бр. 82, Пирот, извођење радова на измештању и заштити постојећих водоводних и канализационих инсталација на катастарским парцелама КО Пирот град бр. 4443/1, 4386, 4387/2, 3283/2, 4446/1, 3831/7, 4446/3 све на територији општине Пирот.

(б) – уговор

За извођење радова на реконструкцији и модернизацији железничке пруге Ниш - Димитровград, Деоница: Просек - Димитровград, постоји уговор бр. 1/2022-1/977 од 14.09.2022. године, склопљен између „Инфраструктура железнице Србије” а.д. са једне стране и TRACE GROUP HOLD PLC (leader) у конзорцијуму са CONZORZIO ARMATORI FERROVIARI S.C.p.A, Италија и START ENGINEERING JSC, Бугарска са друге стране.

(в) – основна пројектна документација

У вези радова на реконструкцији деонице Станичење - Димитровград постоји одобрена пројектно -техничка документација на нивоу Идејног пројекта:

- 0 Главна свеска,
- 2/2-01 Пројекат доњег и горњег строја - отворена пруга Станичење - Пирот, km 64+152.29 - km71+600,
- 2/3-01 Пројекат грађевинског уређења путних прелаза,

- 3/1-01 Пројекат одводњавања пруге - отворена пруга Станичење - Пирот, km 64+152.29 – km 71+600,
 - 7-01 Пројекат технологије и организације извођења радова,
 - 8/2-01 Пројекат друмске саобраћајне сигнализације и опреме,
 - 9/1-01 Синхрон план,
- израђени од „VS INFRA DESIGN” д.о.о., Београд;
- 2/1-01 Пројекат моста на km 67+285,
 - 2/1-02 Пројекат моста на km 69+006,
 - 2/1-03 Пројекат пропуста,
- израђени од „Mostprojekt” а.д. Београд;
- 2/5-01 Пројекат кабловске канализације,
 - 5/2-01 Пројекат заштите и измештања постојећих телекомуникационих инсталација израђен од „Telefonkabl” а.д., Београд;
 - 4-01 Пројекат заштите и измештања постојећих електроенергетских инсталација, израђен од „АТМ ВГ” д.о.о., Београд;
 - 8/1-01 Пројекат технологије и организације железничког саобраћаја,
 - 8/1-02 Пројекат организације железничког саобраћаја за време извођења радова,
- израђени од „Saobraćajni fakultet BG” Београд;
- 11-01 Пројекат геодетских радова-геодетска мрежа, део Станичење - Димитровград,
 - 11-02 Пројекат геодетских радова-топографски производи, део Станичење - Димитровград,
 - E2-01 Елаборат реализације геодетских радова - геодетска мрежа, део Станичење - Димитровград,
 - E2-02 Елаборат реализације геодетских радова - топографски производи, део Станичење - Димитровград,
- израђени од „Marsov” д.о.о, Београд;
- E1-01 Геотехнички елаборат израђен од „Geomehanika” д.о.о. Београд;
- Студија о процени утицаја на животну средину пројекта реконструкције и модернизације железничке пруге Ниш-Димитровград, деоница Просек-Димитровград израђена од Саобраћајног института ЦИП из Београда.
- Извештај техничке контроле бр. ТК-01-08/23 од октобра 2023. године израдили су „N-ING” д.о.о. Београд, „CHINA COMMUNICATIONS CONSTRUCTION COMPANY LTD” OGRANAK BEOGRAD и „ENCODE” д.о.о, Београд.

Одговорни органи Надзора и Извођача

Члан 15.

На основу Уговора бр. 1/2021-1550/933 закљученог између „Инфраструктура железнице Србије” а.д. и DB Engineering&Consulting GmbH као водеће фирме конзорцијума формираног од фирми: Egis d.o.o, Certifier S.A, Project Biro Utiber d.o.o. и MC Transport Design and Simulation d.o.o, под називом Надзор радова и подршка ЈП за реконструкцију и модернизацију железничке пруге Ниш - Димитровград, стручни надзор над извођењем радова на реконструкцији пруге Ниш - Димитровград вршиће:

- руководиоца тима Надзора је Жељко Ђорђевић, запослен код Egis d.o.o,
- одговорни Надзорни орган за горњи строј и заменик руководиоца тима Надзора је Зоран Божиновић, запослен код Ogranak DB E&C Beograd;
- одговорни Надзорни орган за подсистем енергија (контактна мрежа и електроенергетска постројења) је Милорад Кузмановић, запослен код Project Biro Utiber d.o.o Novi Sad;
- одговорни Надзорни орган за конструкције (мостови) је Ивана Максимовић, запослена код Ogranak DB E&C Beograd;
- одговорни Надзорни орган за доњи строј је Саша Видојковић, запослен код Ogranak DB E&C Beograd;
- одговорни Надзорни орган за геодезију је Љубиша Видуловић, запослен код Project Biro Utiber d.o.o Novi Sad;
- одговорни Надзорни орган за геотехнику је Светозар Пејовић, запослен код Ogranak DB E&C Beograd;
- одговорни Надзорни орган за хидрологију је Ненад Гавриловић, запослен код Ogranak DB E&C Beograd;
- одговорни Надзорни орган за хидротехнику је Мирјана Кристифоровић Павић, запослена код Ogranak DB E&C Beograd;
- одговорни Надзорни орган за подсистем контроле, управљања и сигнализација (сигнално-сигурносна постројења) је Влада Антић, запослен код Project Biro Utiber d.o.o Novi Sad;
- одговорни Надзорни орган за подсистем контроле, управљања и сигнализација (телекомуникационе инсталације) је Зоран Живић, запослен код Project Biro Utiber d.o.o Novi Sad;
- одговорни Надзорни орган за организацију саобраћаја је Александар Јовановић, запослен код Ogranak DB E&C Beograd.

За именовање надзорних органа постоји Решење бр. DBES-150-2023 од 2.11.2023. године потписано од стране одговорног заступника конзорцијума.

Извођач радова је конзорцијум привредних друштава TRACE GROUP HOLD PLC & CONZORZIO ARMATORI FERROVIARI S.C.p.A & START ENGINEERING JSC који радове изводи са својим подизвођачима са којима има регулисане одговарајуће уговорне односе.

За одговорног извођача радова за горњи строј именована је Мирослава Милојевић, дипл.грађ.инж. За одговорног

инжењера земљаних радова и радова на доњем строју именован је Данијел Маљеновић, дипл.грађ.инж. За одговорног инжењера радова на објектима именован је Милош Златковић, дипл.грађ.инж..

У вези наведеног постоји Решење бр. ТГНСР-ОУТ/23-09-05/0207 „TRACE GROUP HOLD PLC”, Ogranak Beograd.

Ангажовано особље и возила Извођача

Члан 16.

Потребан број и категорију радника за извођење радова Извођач је одредио на основу технологије и организације извођења радова.

У складу са одредбама члана 32. Закона о безбедности у железничком саобраћају („Службени гласник РС”, број 41/18) и члана 29. Закона о безбедности и здрављу на раду („Службени гласник РС”, бр. 35/23) на подручју градилишта може се кретати само оно особље Извођача које је упознато са условима рада, опасностима и штетностима - ризицима на железничком подручју које је то својим потписом потврдило на за то предвиђеном обрасцу.

Сво остало особље Извођача које није упознато са условима рада, опасностима и ризицима које постоје на подручју градилишта, не сме боравити нити се кретати на подручју градилишта, о чему се стара лице за безбедност и здраље на раду одређено у име Надзора.

По питању ангажованих возила за потребе извођења родова потребно је нагласити да се на јавној железничкој инфраструктури могу кретати само железничка возила за која ималац возила, у складу са одредбама члана 26. и 27 до 30. Закона о интероперабилности железничког система („Службени гласник РС”, број 62/23), поседује дозволу за тип и за коришћење возила, издату од стране надлежног органа (Дирекција за железнице).

Како Извођач радова поседује железничка возила за која нема дозволу за коришћење и која нису наведена у Националном регистру железничких возила, на подручју јавне железничке инфраструктуре возила Извођача се могу кретати:

а) на подручју ван зоне градилишта (по колосецима који се користе за организовање саобраћаја):

- редовно, као нарочита пошилика у складу са одредбама члана 4. став 1. алинеја 8) Правилника о превозу нарочитих пошилика („Службени гласник РС”, број 74/19) – возила регистрована у другим државама која саобраћају на сопственим точковима, а немају додатну дозволу за коришћење у случајевима када је то прописано законом којим се уређује безбедност и интероперабилност железнице,
- изузетно, само у условима одобреног затвора односне пруге, односно колосека;

б) на подручју градилишта (по колосецима који су предати Извођачу на извођење радова) без икаквих ограничења.

Да би се возила Извођача редовно могла кретати ван зоне градилишта неопходно је да Извођач за потребе превоза својих возила ангажује једног од железничких превозника, који ће поднети писани захтев за превоз нарочите пошилике железничких возила на сопственим точковима управљачу инфраструктуре, како је наведено одредбама члана 28. Правилника о превозу нарочитих пошилика.

По одобравању превоза нарочите пошилике управљач инфраструктуре обавештава подносиоца захтева и путем телеграма наводи посебне услове превоза за безбедно одвијање саобраћаја и ограничења за превоз нарочите пошилике.

Како се део пруге Станичење (укљ.) - Суково (укљ.) сматра ужом зоном градилишта (види одредбе члана 10. став 1. овог упутства) на овом подручју само у одобреним интервалним затворима овог дела пруге, механизација Извођача се може кретати без икаквих ограничења.

У интервалима када се организује саобраћај возова на подручју уже зоне градилишта механизација Извођача се може кретати само као нарочита пошилика или самостално у условима затвора односног дела пруге и то у интервалима који не ометају саобраћај возова.

На подручју шире зоне градилишта тј. на деловима пруге Нишка Бања - Станичење и Суково - Димитровград на којима се у садашњим условима не изводе радови, механизација Извођача, за коју ималац возила не поседује дозволу за тип и за коришћење возила, може се кретати као нарочита пошилика или самостално у условима затвора односног дела пруге и то у интервалима који не ометају саобраћај возова.

У случају када Извођач за допремање материјала до депонија или за превлачење материјала од депонија до места уградње ангажује вучно возило и особље неког од железничких превозника, на деловима пруге Нишка Бања - Станичење и Суково - Димитровград возила железничких превозника могу се кретати без икаквих ограничења. Под наведеним условима обавеза Извођача је да изврши сигнализацију маневарских састава и пружних возила у складу са одредбама члана 153. и 157. Правилника о врстама сигнала, сигналних ознака и ознака на пруги.

Извођач ће на градилишту за потребе извођења грађевинских радова имати ангажовану механизацију и особље наведено табелом 2:

Табела 2.		
Ангажована механизација и особље Извођача		
I	Радови доњег строја	
1	Механизација и опрема	ком
1.1	Камиони за допрему материјала из каменолома	10
1.2	Камиони за транспорт вишка материјала са пруге	10

1.3	Ваљак	2
1.4	Булдозер	1
1.5	Грајдер	1
1.6	Багер точкаш	2
1.7	Багер гусеничар	2
1.8	Утоваривач	1
1.9	Цистерна	1
2	Особље	бр.
2.1	Радници	5
2.2	Геодета	1
2.3	Геодета (асистент)	1
II	Радови на пропустима	
1	Механизација и опрема	ком
1.1	Багер точкаш	1
1.2	Багер за чекићем за бетон	1
1.3	Мала механизација за бетонске радове (сет)	1
1.4	Камион са дизалицом или 40т кран	1
1.5	Провизори до 12 m	1
1.6	Миксер	1
2	Особље	бр.
2.1	Техничар	1
2.2	Специјализовани радници (бетонирци, армирачи, тесари)	4
2.3	Радници	4
III	Радови на каналима, косинама и каналима за инсталације	
1	Механизација и опрема	ком
1.1	Багер точкаш са профилном кашиком	1
1.2	Мали багер	1
1.3	камион	2
1.4	Камион са дизалицом	1
2	Особље	бр.
2.1	Техничар	1
2.2	Радници	4
IV	Радови горњег строја	
1	Механизација и опрема	ком
1.1	Двопути багер (пут/пруга)	2
1.2	Машина за сечење шина	1
1.3	Завијачица	4
1.4	Сет за гасно сечење	1
1.5	Кран UK 18/25 заједно са дрезином	1
1.6	Плато вагон за поља	5
1.7	Плато вагон за дуге шине	4
1.8	Локомотива	2
1.9	Хопер	5
1.10	Линијска машина за регулисање колосека	1
1.11	Плуг за засторну призму	1
2	Особље	бр.
2.1	Техничар	2
2.2	Пружни радник за демонтажу и монтажу поља	10
2.3	Пружни радник оператор на UK 18/25	8

Сва железничка возила Извођача у време када се не употребљавају морају бити са искљученим погонским агрегатима, закључана и обезбеђена од самопокретања.

За обезбеђење возила од самопокретања одговорано је искључиво особље Извођача које их поседа и које се лично мора уверити да су сва кола међусобно заквачена и да је одређени број притврдних кочница притегнут. Осим наведеног, за обезбеђење возила од самопокретања радници Извођача могу користити и ручне папуче у складу са одредбама члана 41. Правилника о кочницама и кочењу возова и возила („Службени гласник РС”, број 68/21).

О извршеном обезбеђењу возила од самопокретања у интервалима када се организује саобраћај возова одговорано особље Извођача мора у Евиденцији о обезбеђеним возилима од самопокретања (СП-38) у станицама Пирот (и за укрсницу Станичење) и Суково уписати да су сва возила која се налазе на колосецима обезбеђена од самопокретања и да не угрожавају саобраћај возова по осталим колосецима по којима саобраћају возови. По извршеном упису од стране представника Извођача отправник возова станице Питор и Суково ће путем Књиге примопредаје предати наведено стање наредној смени.

3. Техничко - технолошке основе организовања саобраћаја

Организовање и регулисање саобраћаја возова током извођења радова

Члан 17.

Радови на реконструкцији поддеонице Пирот - Суково изводиће се у условима интервалних затвора наведеног дела пруге, јер за саобраћај возова ка истоку не постоји алтернативни превозни пут.

Пошто се радови изводе у условима 36-точасовних затвора пруге, након чега се организује саобраћај возова смањеном брзином, кључно је одредити дужину деонице на којој се могу извршити сви потребни радови како би се саобраћај могао организовати по тој реконструисаној деоници. Пројектом је дефинисана дужина деонице од приближно 200 m, на којој је у року од 36 часова, потребно извршити следеће радове:

- обележавање осовине, лоцирање укрштања инсталација,
- обележавање и рушење објеката, сечење шибља и дрвећа;
- демонтажу колосечне решетке (шине и прагови);
- ископ туцаничке засторне призме;
- ископ земљаног материјала предвиђеног за замену;
- обраду постељице (темељног тла);
- израду прелазног слоја $d = 40$ cm;
- уградњу геотекстила са геомрежом испод заштитног слоја;
- израду заштитног слоја $d = 30$ cm;
- планирање постељице у насипу и усеку;
- уграђивање I слоја новог туцаника дебљине 15-20 cm (предбаластирање);
- монтажу и полагање колосека;
- допуну II слоја туцаника из хопер дозатора;
- машинско регулисање колосека;
- замену „инвентарних” шина новим шинама дужине $L \geq 60$ m;
- заваривање колосека у одсеке;
- ослобађање шина унутрашњих напрезања са завршним варењем – отпуштање у ДТШ.

Током извођења радова на целој деоници Станичење - Димитровград на деоницама на којима се изводе радови предвиђа се ограничење брзине до 20 km/h, док ће у станичним подручјима у време извођења радова ограничење брзине бити до 10 km/h, имајући у виду да ће се радови у станицама изводити перманентно.

Затвори пружних и станичних колосека

Члан 18.

На прузи Ниш - Димитровград - државна граница - (Драгоман) због извођења радова на реконструкцији поддеонице Пирот - Суково, одобравају се непрекидни тридесетшесточасовни затвори дела пруге Станичење - Суково, од km 64+172 (стационажа скретнице бр. 4 укрснице Станичење) до km 85+650 (стационажа испред прве улазне скретнице бр. 1 станице Суково од стране станице Пирот):

- од понедељка од 07.00 часова до уторка у 19.00 часова и
- од четвртка од 07.00 часова до петка до 19.00 часова.

За време примене одредаба овог упутства сви затвори пруге и колосека, без обзира на врсту радова који се планирају, морају се одређивати и одобравати искључиво од стране „Инфраструктура железнице Србије” а.д, што значи да за сваки додатни затвор (осим већ одобрена два 36-точасовна затвора пруге недељно), Извођач уз претходну сагласност Надзора, упућује писмени захтев Инвеститору на сагласност и одобрење. Сагласност за одобрење затвора „Инфраструктура железнице Србије” а.д. објављује путем телеграма.

За време примене одредаба овог упутства на делу пруге Станичење - Димитровград није дозвољено да одобравање затвора појединих станичних колосека врше шефови станица, тј. није дозвољена примена одредаба члана 318. став 3. Саобраћајног правилника.

Затварање, односно отварање колосека у службеним местима у којима се у садашњим условима не изводе радови, непосредно врши надлежни орган грађевинске службе (шеф деонице, заменик или помоћник шефа деонице) уписом у Саобраћајни дневник односне станице, што ће бити наведено одредбама телеграма датог од стране „Инфраструктура железнице Србије” а.д.

О извршеном затварању/отварању пруге (колосека) отправник возова односне станице обавештава суседне поседнуте станице и надлежно оперативно одељење на доказан начин.

Материјал реда вожње

Члан 19.

Важећим материјалом реда вожње (књижица реда вожње 9.4) на прузи Ниш - Димитровград - државна граница - (Драгоман), осим агенцијских возова који саобраћају у периоду од 1.4. до 30.11.2024. године, није планиран саобраћај других возова за превоз путника, нити се организује по посебној организацији.

Извођење радова на делу пруге Станичење - Пирот - Суково не захтева измене материјала важећег реда вожње. Уколико настану потребе за изменама и допунама материјала реда вожње исто ће се објављивати посебним телеграмима „Инфраструктура железнице Србије” а.д. на уобичајени начин у времену када је то одређено Прилогом 4.4. Изјаве о мрежи за 2024. годину. Уколико се измене и допуне материјала реда вожње објављују због радова који се односе на део пруге Станичење - Суково оне се објављују само ако ће измене и допуне важити до краја важења материјала реда вожње.

Техничко-технолошке одредбе

Члан 20.

(а) – техничко - експлоатационе карактеристике пруге

Основне техничко-експлоатационе карактеристике дела пруге Ниш - Димитровград на којој се изводе радови на реконструкцији су:

- врста пруге: једноколосечна магистрална
- систем електрификације: није електрифицирана
- меродавни успон: 10‰
- меродавни пад: 10‰
- категорија пруге ДЗ
- дозвољена маса по осовини: 225 kN (22,5 t/os)
- дозвољена маса по дужном метру: 72 kN/m (7,2 t/m)
- дужина зауставног пута на прузи: 700 m
- опремљеност пруге пружним аутостоп уређајима: нема
- опремљеност пруге РДВ уређајима: нема.

Највеће дозвољене масе по осовини и масе по дужном метру на деловима пруге на којима се изводе радови не мењају се у време примене одредаба овог упутства

(б) – највеће допуштене брзине на прузи

Највеће допуштене брзине на делу пруге од Ниша до Димитровграда дефинисане су материјалом важећег реда вожње. Почетком извођења радова на отвореној прузи међустаничних растојања Станичење - Пирот и Пирот - Суково у интервалима када се организује саобраћај, возови ће саобраћати смањеном брзином у односу на ону дефинисану материјалом реда вожње. Смањену брзину ће одредити Извођач у сарадњи са Надзором и објавити је путем „Типског обрасца протокола о успостављању саобраћаја” о чему ће бити речи у каснијим одредбама овог упутства.

На деловима пруга Ниш - Станичење и Суково - Димитровград на којима се још увек не изводе радови, највеће допуштене брзине остају непромењене у односу на важећи материјал реда вожње и објављене измене и допуне материјала реда вожње.

(в) – органичене брзине

На делу пруге на којој се организује саобраћај возова у условима извођења радова ограничене брзине ностају непромењене у односу на важећи материјал реда вожње и објављене измене и допуне материјала реда вожње, док се другачије не одреди.

Важећим материјалом реда вожње на делу пруге Пирот - Суково уведена је органичена брзина од km 74+191 до km 74+290 због путног прелаза, која почетком радова на овој поддеоници престаје да важи. Увођење нових ограничених брзина на захтев Извођача, а уз сагласност Надзора, објављиваће се на уобичајени начин.

Све остале ограничене брзине уведене на делу пруге Ћеле Кула - Станичење и Суково - Димитровград и даље остају на снази.

(г) – брзине преко скретница

У условима извођења радова на отвореној прузи међустаничног растојања Пирот - Суково, не мења се постојеће осигурање скретница преко којих ће се организовати саобраћај возова у ова два службена места – у станицама Пирот и Суково док се не изврши демонтажа улазних сигнала скретнице остају поуздано закључане.

Преко притврђених скретница укрснице Станичење и станица Пирот и Суково брзина возова преко постојећих скретница је 10 km/h како је наведено одредбама члана 17. став 3. овог упутства, јер ће се на подручју ових службених места кретати радни возови Извођача и изводити радови који не ометају саобраћај возова.

(д) – лагане вожње

Почетком примене одредаба овог упутства, док се не изврше радови на реконструкцији пруге и колосека у службеним местима дела пруге Станичење - Димитровград и даље важе објављене лагане вожње на колосецима и деловима пруге који нису привремено предати Извођачу на извођење радова.

На међустаничном растојању Суково - Димитровград и даље важи лагана вожња од km 91+700 до km 91+900, у дужини од 200 m са 30 km/h због лоше геометрије колосека, што је објављено телеграмом ИЖС број 90 од 9.12.2022. године.

На међустаничном растојању Пирот - Суково уведена је лагана вожња од km 79+500 до km 79+600, у дужини од 100m са 30 km/h због лошег стања колосека на путном прелазу у km 79+563 („Божурат“), што је објављено телеграмом ИЖС број 90 од 9.12.2022. године. Ова лагана вожња важиће све док Извођач не изврши радове на овим колосечним капацитетима и у сарадњи са Надзором, захтева да надлежна пружна деоница ИЖС изврши увођење нове или укидање постојеће лагане вожње.

По завршеним интервалним затворима дела пруге Пирот - Суково, на појединим деловима овог међустаничног растојања предвиђено је да возови саобраћају смањеним брзинама (20 km/h), односно 10 km/h кроз укрсницу Станичење и станице Пирот и Суково, како је наведено одредбама члана 17. овог упутства.

Како напредују радови, тј. како ће се померати радници на градилишту, тако ће се померати и стационажа уведених лаганих вожњи.

У циљу очувања безбедности саобраћаја и сигурности лица која ће се у интервалима када се организује саобраћај возова кретати на подручју наведених службених места ради извођења радова који не ремете саобраћај возова, обавезује се возно особље свих возова да при кретању на делу пруге Станичење - Пирот - Суково, сходно одредбама члана 160. Правилника о врстама сигнала, сигналних ознака и ознака на прузи, чешће дају сигнални знак 67: „Пази“.

Извођач радова нема право да самостално уводи или укида лагане вожње. Лагане вожње које се уводе или укидају због извођења радова и за потребе Извођача уводи, односно укида организациона јединица грађевинске делатности „Инфраструктура железнице Србије“ а.д. надлежна за односни део пруге на захтев Извођача и уз сагласност Надзора.

Увођење нових лаганих вожњи или укидање важећих на делу пруге где се не изводе радови врши надлежна служба „Инфраструктура железнице Србије“ а.д. на уобичајен начин.

(ђ) – статуси и посудања службених места

Почетком извођења радова на отвореној прузи међустаничног растојања Пирот - Суково у интервалима када се организује саобраћај возова, мења се досадашње посудања службених места дела пруге Станичење - Димитровград:

- о оспособљавањем радио везе у укрсници Чифлик чиме је омогућено доказно споразумевање отправника возова укрснице Чифлик и станице Пирот и демонтажањем жицоведа за руковање улазним сигнаlima укрснице Станичење, укрсница Станичење постаје непосредно службено место, које се у интервалима када се организује саобраћај возова, у складу са одредбама члана 186. Саобраћајног правилника сматра отвореном пругом, што је објављено телеграмом ИЖС број 133 од 19.03.2024. године;
- о станица Пирот задржава статус поседнутог службеног места у коме саобраћај возова регулише и путеве вожњи обезбеђује отправник возова којим је ово службено место непрекидно поседнуто;
- о станица Суково се непрекидно посуда саобраћајним особљем у складу са важећим материјалом реда вожње (објављено телеграмом ИЖС број 133 од 19.03.2024. године) у коме саобраћај возова регулише и путеве вожњи обезбеђује отправник возова којим је ово службено место непрекидно поседнуто;
- о станица Димитровград задржава статус поседнутог службеног места у коме саобраћај возова регулише и путеве вожњи формира отправник возова којим је ово службено место непрекидно поседнуто.

Непосудањем укрснице Станичење:

- ликовним улазним сигнаlima уграђеним у km 63+132 и у km 64+665 са припадајућим ликовним предсигнаlima се не рукује и за воз изузетно не важе,
- на делу пруге Чифлик - Пирот саобраћај возова регулишу отправници возова у станичним просторним одсецима као на једноколосечној прузи која није опремљена уређајима АПБ, ТК или МЗ, у складу са одредбама члана 133. до 141. Саобраћајног правилника,
- путни прелаз на међустаничном растојању Станичење - Пирот у km 71+002 (РВЈ-1) обезбеђен браницима и саобраћајним знацима није поседнут чуварем путног прелаза, те се сматра необезбеђеним.

(е) – путни прелази

На делу пруге Пирот (искљ.) - Суково (искљ.) на којем ће се изводити радови налази се десет путних прелаза, од којих ће се извођењем радова извршити укидање три путна прелаза.

Преглед путних прелаза је дат у табели 3:

Табела 3.				
Преглед путних прелаза поддеонице Пирот - Суково				
р.б.	km положај	категорија пута	ширина прелаза	пројетовано регулисање саобраћаја <i>(обрађено посебним пројектом)</i>
1.	73+396	градска улица (Капетана Карановића)	8 m (коловоз 6 m + 2m тротоар)	аутоматски електронски уређаји
2.	73+554	градска улица (Мите Гаге)	9 m (коловоз 7 m + 2m тротоар)	аутоматски електронски уређаји
-	74+241	градска улица (Бериловачки пут)	УКИДА СЕ , преусмеравање друм. саобраћаја на подвожњак у km 74+259	
3.	75+020	градска улица (Нишавски одред)	7.5 m (коловоз 5.5 m + 2m тротоар)	аутоматски електронски уређаји
4.	76+562	градска улица (Спрских владара)	8.5 m (коловоз 6.5 m + 2m тротоар)	аутоматски електронски уређаји
5.	79+564	општински пут, према насељу Држина	5.5 m	аутоматски електронски уређаји
-	80+422	општински пут (атарски)	УКИДА СЕ , преусмеравање друм. саобраћаја на путни прелаз у km 79+551 (удаљен 871 m) и на путни прелаз у km 81+745 (удаљен 1323 m)	
6.	81+742	општински пут (атарски), веза са стајалиштем Велики Јовановац	5.5 m	аутоматски електронски уређаји
-	82+487	општински пут (атарски)	УКИДА СЕ , преусмеравање друм. саобраћаја на путни прелаз у km 81+745 (удаљен 731 m), на пропуст у функцији подвожњака у km 83+935 (удаљен 1459 m) и на путни прелаз у km 84+594 (удаљен 2118 m)	
7.	84+605	општински пут, према насељу Војнеговац	5.5 m	аутоматски електронски уређаји

У интервалима када се организује саобраћај возова:

- путним прелазима на блоку 2 станице Пирот у km 73+396 (РВК-1) и у km 73+554 (РВК-2) док не почну радови у зони путних прелаза, рукује скретничар на блоку 2 те се сматрају обезбеђеним;
- путни прелаз у km 75+020 (РР-3) је аутоматски са контролним светлосним сигналимa, те док се не изврши демонтажа контролних сигнала, машиновођа поступа у складу са сигналним знацима контролних светлосних сигнала. По извршеној демонтажи контролних сигнала, о чему Извођач мора благовремено обавестити отправника возова станице Пирот, овај путни прелаз ће се сматрати необезбеђеним;
- путни прелаз у km 76+562 (РВК-4) „Божурат” пруге Ниш - Димитровград - државна граница - (Драгоман) биће поседнут чуварем, те се сматра обезбеђеним.

(ж) – сигнално - сигурносни уређаји

Како се у садашњим условима радови изводе на отвореној прузи, а не у станицама Пирот и Суково, да не би угрозио постојећи жицовод који омогућава руковање ликовним улазним сигналимa, Извођач мора водити рачуна да радове прилагоди тако да постојећи жицоводи буду у функцији што је дуже могуће.

Када наступи потреба демотирања жицовода Извођач ће се благовремено обратити Инвеститору, који ће прописати услове саобраћаја возова у условима нефункционисања улазних сигнала станица Пирот и Суково.

(з) – телекомуникациона постројења и средства везе

За остваривање комуникације неопходне за регулисање саобраћаја отправницима возова на делу пруге Чифлик - Димитровград и за споразумевање са чуварима путних прелаза:

- у km 71+002 (РВЈ-1) међустаничног растојања Станичење - Пирот (сада је непосредан),
- у km 76+562 („Божурат”) међустаничног растојања Пирот - Суково,

- у km 94+230 и 94+695 („Жељуша“) међустаничног растојања Суково - Димитровград, користи се новоуграђена радио мрежа у коју су укључена радна места:
 - отправник возова укрснице Чифлик (укрсница Станичење је непосреднута),
 - отправник возова станице Пирот,
 - скретничар, који врши обезбеђење саобраћаја на путним прелазима на блоку 2 станице Пирот у km 73+396 (РВК-1) и у km 73+553 (РВК-2),
 - чувар путног прелаза у km 76+562 („Божурат“),
 - отправник возова станице Суково,
 - чувар путног прелаза у km 94+230 и 94+695 („Жељуша“)
 - отправник возова станице Димитровград.

Наведена радна места опремљена су фиксним (стабилним) радио станицама типа „Motorola“, чија је употреба већ прописана одредбама члана 20. поднаслов (з) Упутства о организацији радова и регулисању саобраћаја за време извођења радова на реконструкцији деонице Станичење - Димитровград, поддеоница Станичење - Пирот на прузи Ниш - Димитровград - државна граница - (Драгоман), те се овде неће поново наводити.

Независно од радио мреже, за међусобно доказно споразумевање отправника возова станица Пирот и Димитровград и чувара путних прелаза у km 76+563 („Божурат“) и у km 94+230 и 94+695 („Жељуша“) користе се:

- у станици Пирот умрежени мобилни телефон број 064/835 6963 који се снима на регистрофону постављеном у станици,
- у станици Димитровград умрежени мобилни телефон број 064/835 6956 који се снима на постојећем регистрофону, а снима се и ПТТ телефон број 010/363 775,
- чувар путног прелаза у km 76+563 („Божурат“) користи умрежени службени телефон број 066/ 840 4240,
- чувар путног прелаза у km 94+230 и 94+695 („Жељуша“) користи умрежени службени телефон број 066/840 4241.

(и) – расподела и обављање маневарског рада

У укрсници Станичење и у станицама Пирот и Суково у којима су Извођачу дати на употребу поједини колосеци, као и другде где год постоји потреба за обављањем одређеног маневарског рада, у вези са маневрисањем за потребе Извођача мора се поступати према следећем:

- вожње возова имају предност над обављањем свих маневарских послова у службеним местима, без обзира да ли се ради о маневарских пословима за потребе „Инфраструктура железнице Србије“ а.д. или за потребе Извођача,
- маневарска кретања која се остварују за потребе „Инфраструктура железнице Србије“ а.д. имају предност над маневарским кретањима која се морају извршити за потребе Извођача.

(ј) – распоредни одсеци

У време важења одредаба овог упутства сходно одредбама тачке 7.3.4. Изјаве о мрежи 2024. распоредне станице за све теретне возове остају и даље станице Ниш Ранжирна и Димитровград.

Одржавање интервалних затвора дела пруге Станичење - Пирот - Суково због извођења радова не захтева промену постојећих распоредних станица/одсека.

(к) – послуживање манипулативних и индустријских колосека

Како се на подручју станице Пирот у садашњим условима не изводе радови, а Извођачу су привремено дати на коришћење 5. и 6. колосек на којима се не налазе одвојне скретнице, не постоје ограничења по питању послуживања индустријских колосека „Тигар“, „Ферокс“ и „Житопек“ који се о овој станици прикључују на јавну железничку инфраструктуру. Једино ограничење сада се односи на интервалне затворе дела пруге Станичење - Пирот - Суково током којих није могуће организовати пријем и отпрему возова за послуживање наведених индустријских колосека.

У станици Суково се такође не изводе радови, али је 1. манипулативни колосек привремено дат Извођачу на коришћење, а на њему се скретницом бр. 4 на јавну железничку инфраструктуру прикључује индустријски колосек „Суко“, за чије послуживање сада не постоје услови.

4. Извршне одредбе

Услови за почетак и завршетак интервалних затвора пруге

Члан 21.

Почетак радова, а самим тим и почетак првог планираног интервалног затвора дела пруге Пирот - Суково (у трајању од 36 сати) може бити одобрен када буду испуњени следећи услови:

- да је представник Надзора на основу писмене изјаве Извођача, дао извештај да је Извођач спреман за почетак радова, да је обезбеђен сав потребан материјал, опрема, радна снага и све остало што је неопходно за извођење радова;

- да су на односној деоници пруге извршене потребне припреме за почетак радова (да су постављени одговарајуће сигналне ознаке наведене одредбама члана 10. овог упутства, да су обезбеђени услови за рад и боравак особља, неопходна механизација и средства за рад);
- да је воз који је последњи отпремљен на односном делу пруге завршио вожњу на том делу пруге тј. да на међустаничном растојању Пирот - Суково нема других возила.

При првом интервалном затвору шеф надлежне пружне деонице (заменик/помоћник) у Саобраћајни дневник станице Пирот или Суково у прву слободну рубрику испод података за последњи уписан воз, уписују клаузулу о:

- почетку извођења радова Фазе 2 - отворена пруга Пирот - Суково,
- затварању дела пруге Станичење - Пирот - Суково.

Уписану клаузулу обавезно потписује представник Надзора и шеф станице.

У складу са одредбама члана 320. Саобраћајног правилника по извршеном уписивању, тј. затварању пруге за саобраћај возова, обавеза отправника возова станице Пирот/Суково (у зависности у ком службеном месту је извршен упис) је да одмах на доказан начин о почетку затвора обавести суседне поседнуте станице, распоредне станице Ниш Ранжирна и Димитровград и надлежног диспечера Оперативног одељења Ниш.

Почетак радова, односно почетак сваког интервалног 36-точасовног затвора може се одобрити или у понедељак од 07:00 часова (а трајаће до уторка у 19:00 часова) или у четвртак од 07:00 часова (а трајаће до петка у 19:00 часова).

Сходно одредбама члана 320. став 4. Саобраћајног правилника почетак другог и сваког следећег 36-точасовног интервалног затвора надлежни орган грађевинске службе (шеф надлежне пружне деонице, заменик/помоћник шефа пружне деонице) уписује у Саобраћајни дневник станице Пирот/Суково, на основу типског обрасца о обустављању саобраћаја пре почетка радова, чији је изглед приказан на слици 1, а који му испостављају надлежни представници Извођача и Надзора.

**ТИПСКИ ОБРАЗАЦ ПРОТОКОЛА О ОБУСТАВЉАЊУ САОБРАЋАЈА
НА ПРУЗИ НИШ - ДИМИТРОВГРАД - ДРЖАВНА ГРАНИЦА - (ДРАГОМАН)
РАДИ ИЗВОЂЕЊА РАДОВА НА ДЕОНИЦИ СТАНИЧЕЊЕ - ДИМИТРОВГРАД
НА ПОДДЕОНИЦИ**

_____ (назив поддеонице на којој се изводе радови)

_____ 20 ____ г.

(време почетка радова)

Надзор кога заступа

са једне стране и Извођач кога заступа

са друге стране, заједнички констатују да је

Извођач на наведеној поддеоници спреман за извођење следећих радова

(назив радова)

Надзор је сагласан да се обустави саобраћај возова, односно дозволи интервални затвор дела пруге од km _____ до km _____ на деоници _____

Извођач

_____ (име и презиме, функција и потпис)

Надзор

_____ (име и презиме, функција, потпис)

_____ (име и презиме, функција, потпис)

Слика 1: Изглед типског обрасца за обустављање саобраћаја

Отправник возова станице Пирот/Суково о садржају уписаног текста о почетку затвора, на доказан начин обавештава отправнике возова суседних поседнутих станица, распоредних станица Ниш Ранжирна и Димитровград и надлежно Одељење за оперативне послове Ниш.

Да би се након 36-точасовног интервалног затвора дела пруге Станичење - Пирот - Суково могао организовати саобраћај возова, претходно морају бити испуњени следећи услови:

- да је Извођач завршио радове на доњем строју и део радова на горњем строју у обиму који омогућава безбедно организовање саобраћаја возова (положени нови прагови са новим причврслним прибором и инвентарним шинама),
- да су представници Надзора и Извођача извршили преглед дела пруге где су извођени радови и утврдили услове под којима се саобраћај може организовати,
- да је Извођач, у условима непосредања укрснице Станичење, скретнице бр. 1 и 4 које се налазе на 3. главном пролазном колосеку преко кога се организује саобраћај возова, поставио и закључао у правац, а скретничке кључеве на доказан начин предао отправнику возова станице Пирот.

Све наведене активности морају се завршити пре истека 36-точасовног интервалног затвора како би се од 19:00 часова уторком и петком могло почети са организовањем саобраћаја возова.

По окончању планираних радова током интервалног затвора, а пре истека 36-точасовног затвора, представници Извођача и Надзора попуњавају и потписују посебан типски образац – Образац протокола о успостављању саобраћаја који је приказан на слици 2:

**ТИПСКИ ОБРАЗАЦ ПРОТОКОЛА О УСПОСТАВЉАЊУ САОБРАЋАЈА
НА ПРУЗИ НИШ - ДИМИТРОВГРАД - ДРЖАВНА ГРАНИЦА - (ДРАГОМАН)
НА ДЕОНИЦИ СТАНИЧЕЊЕ - ДИМИТРОВГРАД ПО ЗАВРШЕТКУ РАДОВА
У ОКВИРУ ОДОБРЕНОГ ЗАТВОРА ПОДДЕОНИЦЕ**

(назив поддеонице на којој су извођени радови)

_____ 20 ____ г.
(време завршетка радова)

Надзор кога заступа

са једне стране и извршилац радова (Извођач) кога заступа

са друге стране, заједнички констатују да је

1. Извођач радова, на наведеној поддеоници извео следеће радове

(назив радова)

2. Надзор дозвољава организовање саобраћаја на делу пруге од km _____ до km _____

на поддеоници _____

на којој су извођени радови под следећим условима:

- највећа дозвољена брзина _____ km/h
- уводи се лагана вожња од km _____ до km _____ брзином до _____ km/h
- укида се лагана вожња од km _____ до km _____ брзином до _____ km/h
- саобраћај организовати у станичним просторним одсесима, према одредбама члана 133. до 141. Саобраћајног правилника
- остали услови за организовање саобраћаја су:

(важење сигнала, поступци код путних прелаза, поступци у вези обавештавања возног особља)

Извођач

_____ (име и презиме) (функција) (потпис)

Надзор

_____ (име и презиме, функција, потпис)

_____ (име и презиме, функција, потпис)

Слика 2: Изглед типског обрасца за успостављање саобраћаја

Образац протокола за успостављање саобраћаја је документ којим Извођач уз сагласност Надзора, потврђује да су на деоници на којој су извођени радови:

- радови на доњем и на горњем строју пруге извршени у складу с пројектном документацијом у степену који обезбеђује организовање саобраћаја,
- да су након извршених грађевинских радова на односном делу пруге обезбеђени услови за безбедно организовање саобраћаја возова.

Образац протокола за успостављање саобраћаја је документ којим се Инвеститору:

- дозвољава да се на наведеној деоници пруге може организовати саобраћај возова,
- прописују услови организовања саобраћаја возова на односној деоници пруге.

Образац протокола за успостављање саобраћаја од стране Извођача попуњава и потписује (оверава) лице које је присуствовало извођењу радова, а то може бити:

- одговорни извођач радова за горњи строј,
- одговорни инжењер земљаних радова и радова на доњем строју
- одговорни инжењер за радове на објектима
- друго надлежно лице кога Извођач одреди.

Образац протокола за успостављање саобраћаја попуњава и потписује (оверава) представник Надзора који је присуствовао извођењу радова:

- руководилац тима Надзора,
- одговорни Надзорни орган за горњи строј,
- одговорни Надзорни орган за доњи строј,
- одговорни Надзорни орган за конструкције.

Попуњен и потписан Образац протокола за успостављање саобраћаја се испоставља у 3 (три) примерка од којих се по један примерак даје:

- Извођачу,
- Надзору,
- Секцији за саобраћајне послове Ниш (образац ће преузимати лице које овласти шеф Секције за саобраћајне послове Ниш).

На основу попуњеног и потписаног Обрасца протокола за успостављање саобраћаја шеф надлежне пружне деонице „отвара пругу“ уз претходно предузимање мера у вези сигнализације лаганих возњи, сходно одредбама члана 198. и 204. Правилника о врстама сигнала сигналних ознака и ознака на прузи.

На основу уписане клаузуле у Саобраћајни дневник станице Пирот/Суково о условима организовања саобраћаја, управник возова станице Пирот/Суково, фонограмом обавештава суседна поседнута службена места, суседне распоредне станице и надлежног диспечера Одељења за оперативне послове Ниш.

Без испостављеног Обрасца протокола за успостављање саобраћаја и уписане клаузуле о условима организовања саобраћаја не сме се одобрити саобраћај возова на деловима пруге где су извођени радови. У оваквим условима сме се одобрити само саобраћај радних возова за потребе Извођача и за потребе техничког прегледа изведених радова.

У случају да се током извођења радова процени да ће доћи до продужетка интервалног затвора пруге, Извођач је у обавези да надлежном Одељењу за оперативне послове Ниш благовремено најави продужетак затвора, наводећи разлоге и очекивано време завршетка затвора односног дела пруге.

Регулација саобраћаја возова

Члан 22.

Почетком извођења радова на поддеоници Пирот - Суково:

- у укреници Станичење за саобраћај возова се може користити само 3. главни пролазни колосек, што значи да се у овом службеном месту не може организовати састајање возова,
- у станици Пирот за саобраћај возова се користе 2, 3. главни пролазни и 4. колосек, те се у овом службеном месту може организовати састајање возова;
- у станици Суково за саобраћај возова се користе 2. и 3. главни пролазни колосек, те се у овом службеном месту може организовати састајање возова.

(а) - просторни одсеци

Током извођења радова на поддеоници Пирот (искљ.) - Суково (искљ.) на делу пруге Чифлик - Пирот - Суково саобраћај возова се организује у станичним просторним одсечима између поседнутих службених места Чифлик, Пирот и Суково:

возови који саобраћају у смеру Ниш → Димитровград:

- Чифлик - Пирот,
- Пирот - Суково;
- возови који саобраћају у смеру Димитровград → Ниш:

- Суково - Пирот,
- Пирот - Чифлик.

(б) - допуштење

Допуштења се траже и дају на начин прописан одредбама члана 133. став 5. и 6. и члана 134. до 139. Саобраћајног правилника.

Допуштења траже и дају путем радио везе отправници возова укрснице Чифлик и станица Пирот и Суково коришћењем следећих фонограма.

„Из станице/укрснице _____ за станицу/укрсницу _____, примате ли воз број _____ (презиме отправника возова)”

„Из станице/укрснице _____ за станицу/укрсницу _____, воз број _____ примам (презиме отправника возова)”

Пошто је радио веза укључена у регистрофон број на почетку фонограма се не мора давити догод оба регистрофона смештена у станицама Пирот и Димитровград исправно функционишу. Само у случају настанка квара на оба регистрофона обавезно је давање „свог броја” и споразумевање у присуству сведока, како је дефинисано одредбама члана 23. Саобраћајног правилника.

(в) - обезбеђење пута вожње

У укрсници Чифлик и станицама Пирот и Суково наређење за обезбеђење пута вожње воза даје искључиво отправник возова, а извршава га скретничко особље, на начин прописан одредбама поглавља 5. Обезбеђивање возних путева вожње:

- Пословног реда укрснице Чифлик I део (Пословни ред станице, деловодни број 32/18-I-3041 од 25.12.2018. године, „Инфраструктура железнице Србије” а.д.),
- Пословног реда станице Пирот I део (Пословни ред станице, деловодни број 15/2018-1714 од 28.12.2018. године, „Инфраструктура железнице Србије” а.д.),
- Пословног реда станице Суково I део (Пословни ред станице, деловодни број 15/19-13-455 од 30.1.2019. године, „Инфраструктура железнице Србије” а.д.).

(г) – авиза и предавиза

У складу са одредбама члана 140. став 1. Саобраћајног правилника авизирање возова обавезно је за све возове на свим пругама, па самим тим и на деловима пруга на које се односе одредбе овог упутства.

Авизирање се врши на начин који је прописан одредбама члана 140. став 2. Саобраћајног правилника. Авизирање се врши фонограмом:

„Из станице/укрснице _____ за станицу/укрсницу _____, воз број _____ оде (прође) Р или у _____ (час и минут) (презиме отправника возова)”

Како је одредбама члана 140. став 6. Саобраћајног правилника дефинисана обавеза предавизирања возова путним прелазима на пругама које нису опремљене звоновним водовима и уређајима за давање сигналних знакова за објављивање вожње возова (што се догодило када је Извођач извршио прекид ЧВ вода на делу пруге Станичење - Димитровград), предавизирање возова чуварима путних прелаза:

- у km 76+562 („Божурат”)
- у km 94+230 и 94+695 („Жељуша”)

пруге Ниш - Димитровград - државна граница - (Драгоман) врше станице Пирот, Суково и Димитровград путем радио везе.

Предавизирање се врши на начин који је прописан одредбама члана 140. став 7. Саобраћајног правилника фонограмом:

„Из станице _____ за путни прелаз _____, воз бр. _____ полази из _____ у _____ (час и минут) (презиме отправника возова)”

Потврду предавизирања дају само путни прелазни по извршеном обезбеђењу саобраћаја на путном прелазу ако је време вожње мање од пет минута са називом путног прелаза и презименом чувара.

Пошто је радио веза укључена у регистрофон број се не даје, а предавиза и потврда се не евидентирају.

(д) – одјава

Када се саобраћај возова регулише у станичним просторним одсецима давање одјаве врши се на начин прописан одредбама члана 141. став 3. Саобраћајног правилника.

У условима регулисања саобраћаја возова у станичним просторним одсецима отправници возова укрснице Чифлик и станица Пирот и Суково међусобно дају одјаве на основу извештаја који су добили од стране скретничара или ако су се лично уверили да је воз приспео цео и сместио се унутар међика улазног колосека.

Одјава се даје фонограмом:

„Из станице/укрснице _____ за станицу/укрсницу _____, воз број ____ овде (презиме отправника возова)“.

Потврда пријема службеног места које је добило одјаву службеном месту које је дало одјаву, врши се фонограмом: „Разумео (презиме отправника возова)“.

(ђ) – обавештавање станичног особља о променама у саобраћају возова

У складу са одредбама члана 44. став 1. Саобраћајног правилника обавеза отправника возова укрснице Чифлик и станица Пирот и Суково је да скретничко особље обавесте о свим променама у саобраћају возова, о саобраћају пружних возила, о закашњењима и о саобраћају возова пре времена.

Обавештење о променама у саобраћају возова отправник возова даје непосредно пре или истовремено са давањем наређења за обезбеђење пута вожње. Скретничко особље се мора благовремено обавестити о: промени улазног колосека, о уласку воза на заузет колосек, о уласку воза на колосек на коме изузетно није обезбеђен пут претрчавања, о изузетном проласку или заустављању воза, при чему наређује које се мере морају предузети у насталим условима.

Обавештење о насталим променама отправник возова станице Пирот даје скретничком особљу путем радио мреже, а отправници возова укрснице Чифлик и станице Суково дају путем телефона на локалном воду. Пријем фонограма скретничари потврђују речју „Разумео“ и својим презименом.

(е) – обавештавање возног особља о променама у саобраћају возова

У складу са одредбама Наређења сталног значаја број 5/91 (Наређење деловодни број 0074-19/91 од 11.4.1991. године, ЖТП „Београд“) које се односи на регулисање саобраћаја возова без утврђивања укрштавања и изостајање обавештавања возног особља о променама укрштавања на прузи Ниш - Димитровград, у условима извођења радова на поддоници Пирот - Суково, саобраћај возова се регулише без утврђивања укрштавања и без обавештавања возног особља о променама укрштавања.

С тим у вези обавеза скретничара који поседају укрсницу Чифлик и станице Пирот и Суково је да при изласку воза који ова службена места пролази или изузетно пролази без задржавања особљу вучног возила дају сигнални знак 85: „Напред“.

(ж) – пријем/отпрема возова

У условима регулисања саобраћаја возова у станичним просторним одсечима за улаз возова у укрсницу Чифлик и у станице Пирот и Суково меродавни су сигнални знаци улазних сигнала којима су ова службена места опремљена.

У случају настанка сметњи које проузрокују да се улазни сигнал, не може поставити дапоказује сигнални знак за дозвољену вожњу, улаз воза у укрсницу Чифлик, односно у станице Пирот и Суково дозвољен је само по одобрењу отправника возова који ће скретничару наредити да поред односног улазног сигнала особљу вучног возила даје ручни сигнални знак 85: „Напред“, сходно одредбама члана 228. став 2. алинеја 4) Саобраћајног правилника.

Отпрема возова врши се само директно од стране дежурног отправника возова.

(з) - евидентирање саопштења

У случајевима када су регистрофони исправни сва примљена и дата саопштења марају се евидентирати у одговарајуће рубрике Саобраћајног дневника (тражење и давање допуштења, дата одјава и сл.), односно евидентирати у целости (у пуном тексту) у одговарајући бележник (Телеграфско-телефонски дневник С-15 и сл.) зависно од врсте фонограма.

У случају да је само један регистрофон исправан, а други није поступа се на начин прописан претходним ставом овог упутства.

У случајевима када су оба регистрофона неисправна или не функционишу уредно сва примљена и дата саопштења, укључујући и фонограме које дају сведоци, морају се у целости евидентирати у Телеграфско-телефонском дневнику.

Пропратне исправе

Члан 23.

Сходно одредбама члана 279. став 3. Саобраћајног правилника за кретање радних возова по 1. и 2. колосеку укрснице Станичење и на делу пруге Станичење - Суково који је затворен за саобраћај возова због извођења радова, одговоран је искључиво Извођач, те се за кретање радних возова по наведеним колосечним капацитетима у време 36-часовног затвора пруге на подручју градилишта не издају пропуснице.

За сва пружна возила за механизовани рад на колосеку, маневарске саставе или радне возове којима се доставља материјал, а која се крећу на делу пруге или колосека који се користе за организовање саобраћаја возова у време када није одобрен интервални затвор односног дела пруге морају се испоставити одговарајуће пропратне исправе (путни лист, пропусница, распоред маневре, општи налог).

Маневарски послови**Члан 24.***(а) – основне одредбе*

Сва маневарска кретања која се обављају у укрсници Станичење и у станицама Пирот и Суково као и на отвореној прузи дела пруге Станичење - Суково у 36-точасовним интервалима одобреног затвора Извођач обавља самостално, својим особљем и својим возним средствима.

У случају да се маневрисање за потребе Извођача мора обавити у интервалима када се организује саобраћај возова, мора се обавити искључиво по одобрењу и под надзором отправника возова станица Пирот и Суково, у складу са одредбама члана 65. став 5. Саобраћајног правилника. То значи да се маневрисање за потребе Извођача у интервалима када се организује саобраћај возова не може вршити на подручју укрснице Станичење.

Маневарско особље Извођача може самостално, али под надзором отправника возова станица Пирот и Суково, да обавља маневарске послове на инфарструктурним постројењима која нису предата Извођачу на извођење радова, само ако сваки маневарски радник Извођача испуњава следеће услове:

- да је стручно оспособљен за обављање маневарских послова према одредбама Правилника о стручној спреми, стручном оспособљавању и стручном испиту за радна места железничких радника („Службени гласник РС”, број 66/22),
- да је здравствено способан за обављање маневарских послова према одредбама Правилника о здравственим условима које морају испуњавати железнички радници („Службени гласник РС”, број 24/17),
- да је упознат са месним приликама и да је то потврдио потписивањем одговарајуће изјаве.

Да ли су испуњени услови из претходног става утврђује шеф станице Пирот/Суково на основу докумената које Извођач доставља као копије шефу станице. Ова документа шеф станице чува још годину дана по завршетку радова.

Маневарски путеви вожње обезбеђују се према следећем:

- за маневрисања на колосецима по којима се организује саобраћај возова, маневарске путеве вожњи обезбеђује скретничко особље по наређењу отправника возова (или лично отправник возова у случају заузетости скретничара) појединачним постављањем скретница на лицу места,
- за маневрисања на колосецима који су предати Извођачу то чини маневарско особље Извођача појединачним постављањем скретница на лицу места.

(б) – маневарски послови за потребе Извођача

У време одобрених интервалних затвора на колосецима укрснице Станичење и станица Пирот и Суково, маневарско особље Извођача може самостално да обавља потребне маневарске послове независно од отправника возова.

У интервалима када се организује саобраћај возова маневарско особље Извођача може да обавља маневарске послове на колосецима по којима се организује саобраћај возова искључиво по наређењима и упутствима отправника возова. Отправник возова станице Пирот/Суково дозволиће кретање радних возова Извођача (пружних возила и машина за механизовани рад на колосеку) по овим колосецима само у време када нема возова, тј. када се не ремети саобраћај возова.

Ни једна маневарска вожња на подручју станица Пирот и Суково у интервалима када се организује саобраћај возова не сме се остварити док не буде дозвољена од стране надлежног отправника возова.

У интервалима када се организује саобраћај возова отправник возова станице Пирот одобриће излаз радних возова Извођача на 2, 3. или 4. колосек, односно отправник возова станице Суково одобриће излаз радних возова Извођача на 2. или 3. колосек по којима се организује саобраћај возова само под следећим условима:

- да се на делу пруге Чифлик - Пирот - Суково не очекује саобраћај возова – маневрисање се може вршити само у интервалима између возова,
- да је он лично проверио обезбеђени маневарски пут вожње радном возу,
- да је пре покретања маневарског састава Извођача уписом у Саобраћајни дневник затворио колосеке по којима ће се кретати маневарски састав,
- након извршених наведених радњи дозвољава покретање маневарског састава Извођача дајући маневарском саставу сигнални знак 85: „Напред” (евентуално сигнални знак 86: „Назад” у зависности од положаја управљачнице у маневарском саставу).

По завршетку маневрисања отправник возова у Саобраћајни дневник уписује да се односни колосек(ци) отвара за саобраћај возова.

У станицама Пирот и Суково маневрисање које обавља особље Извођача за своје потребе може обављати само као маневарске вожње.

(в) – заједничке одредбе у вези маневарских послова

Код обезбеђења маневарских путева вожњи у свим случајевима и независно од тога за чије потребе се маневрише обавезно се мора поступати према одредбама члана 74. став 9. Саобраћајног правилника, које се односе на редослед постављања скретница у правилан и исправан положај при обезбеђењу маневарског пута вожње.

У садашњим условима брзине при маневрисању у укрсници Станичење и станицама Пирот и Суково, независно од тога за чије потребе се маневрише, преко осигураних скретница не смеју бити веће од 10 km/h.

У непосредној укрсници Станичење у којој ће се вршити гарирање пружне механизације и железничких возила које употребљава Извођач строго водити рачуна да се уредно и прописно врши обезбеђење возила од самопокретања. Да би Извођач био упознат са стварним стањем подужних нагиба потребне податке може видети у одредбама Пословног реда укрснице Станичење I део.

Шефови станица Пирот и Суково су у обавези да у вези обављања маневарских послова у интервалима када се организује саобраћај возова издају привремену наредбу шефа станице којом ће детаљније прописати начин, услове, надлежност и одговорност за уредно и прописно обављање свих маневарских послова. Наредба мора бити у складу са одредбама овог упутства, а са њеним одредбама сви заинтересовани морају бити упознати на доказан начин.

Остали послови саобраћајне службе

Члан 25.

(а) – анализа воза

Анализе возова морају се уредно и благовремено давати и садржати све потребне податке о возу како је наведено одредбама члана 62а. Саобраћајног правилника независно од извођења радова на делу пруге Пирот - Суково.

Од изузетне је важности да распоредне станице Ниш Ранжирна и Димитровград благовремено дају анализе воза станицама Пирот и Суково са тачним и потпуним подацима који се првенствено односе на дужину, масу и састав воза, саобраћај РИД материја и осталих нарочитих пошиљака.

(б) – ранг возова

У време извођења радова, односно примене одредаба овог упутства, ранг возова се не мења у односу на оно како је прописано одредбама члана 38. Саобраћајног правилника.

У интервалима организовања саобраћаја дозвољено је да се, у складу са одредбама члана 38. став 3. Саобраћајног правилника, појединим возовима може одредити и другачији ранг, ако се тиме разрешава саобраћајна ситуација, олакшава извршење појединих послова и слично. Ово одређује и наређује надлежно Оперативно одељење Ниш путем диспечерских наређења.

Ранг радних возова Извођача који саобраћају у интервалима када се организује саобраћај је најнижи саобраћајни ранг.

(в) – употреба станичних колосека

Док се изводе радови на подручју уже зоне градилишта, на подручју шире зоне тј. на делу пруге Суково - Димитровград није дозвољено да се за потребе Извођача дају на коришћење станични колосеци, осим уколико је то нужно неопходно за организовање маневарских послова, за пријем и отпрему радних возова и слично, уз обавезу да Извођач те колосеке ослобађа што брже.

(г) – упозорење за наилазак воза

Обавеза особља вучног возила свих возова који саобраћају на делу пруге Станичење - Суково у интервалима када се организује саобраћај је да чешће дају сигнални знак 67: „Пази” како би се радници који обављају радове на подручју укрснице Станичење и станица Пирот и Суково упозоравали на наилазак воза.

У вези са давањем сигналног знака 67: „Пази” поступати у складу са одредбама члана 228. Правилника о врстама сигнала, сигналних ознака и ознака на прузи, тј. да при наиласку воза на сигналну ознаку 210: „Место рада на прузи” машиновођа даје сигнални знак 67: „Пази” и понавља га више пута све до наиласка на место рада, ради најављивања радницима који изводе радове поред колосека да се воз приближава и да се уклоне са колосека.

(д) – возопратно особље радних возова

Радни возови Извођача када саобраћају у интервалима када се организује саобраћај обавезно морају саобраћати са возопратним особљем које обезбеђује Извођач. Возопратно особље за време вожње не обавља никакве послове у вези саобраћаја радног воза, али организује и обавља све послове у вези маневрисања, сигнаписања воза, припреме воза за саобраћај, те обаља и друге послове код радног воза које одреди отправник возова станице Пирот/Суково.

Поступци у случају настанка кварова и сметњи

Члан 26.

Када настану кварови и сметње на инфраструктурним постројењима који утичу на начин регулисања и извршења саобраћаја у свему се поступа у складу са општим прописима зависно од врсте квара или сметње који настане.

За отклањање кварова и сметњи насталих на делу пруге Станичење - Суково који су у време интервалних затвора настали кривицом Извођача, Извођач је дужан да одмах приступи њиховом отклањању како би се до краја одобреног затвора обезбедили редовни услови за организовање саобраћаја – ово се нарочито односи на могућност прекида жицоведа неопходног при руковању улазним сигнаlima.

У циљу што уреднијег и ефикаснијег отклањања кварова и сметњи који евентуално могу настати на деловима пруге на којима се у садашњим условима још не изводе радови потребно је да се у надлежној пружној деоници, СС и ТТ деоници обезбеде дежурне екипе које ће у што краћем року моћи да изврше отклањање насталих кварова и сметњи.

За уредно отклањање сметњи и кварова на постројењима на којима се не изводе радови одговорне су надлежне службе одржавања „Инфраструктура железнице Србије“ а.д.

Радови на сигнално-сигурносним уређајима

Члан 27.

Одредбама члана 9. став 10. овог упутства речено је да ће се у периоду извођења грађевинских радова у свим службеним местима уградити уређај међусигналне зависности као привремени уређај осигурања са периодом експлоатације до завршетка грађевинских радова.

Како ће се кроз укрсницу Станичење, док се не изврше грађевински радови у самој укрсници, саобраћај возова организовати само кроз 3. колосек сада не постоје услови да се у овом службеном месту изврши уградња уређаја међусигналне зависности, нити постоје услови за њено поседање.

Превоз за потребе градилишта

Члан 28.

На делу пруге Пирот - Суково на коме се изводе радови допрему материјала наместо уградње и одвожење придобијеног материјала врши Извођач својим или закупљеним возним средствима.

За превоз материјала од укрснице Станичење у којој су лоциране депоније материјала до места уградње не испостаљају се ни превозна документа ни пропратне исправе воза.

Истовар приспелих пошилака за потребе градилишта или утовар придобијеног материјала ради одвожења на депонију врши Извођач првенствено у интервалима одобреног интервалног затвора пруге. Ако се ове активности морају вршити у интервалима када се организује саобраћај, морају се обављати тако да не ометају извршење саобраћаја возова.

На подручју шире зоне градилишта, тј. на деловима пруге Просек - Станичење и Суково - Димитровград на којима се у садашњим условима не изводе радови, превоз материјала до места уградње и превоз придобијеног материјала до неког службеног места врши Извођач.

На подручју уже зоне градилишта, тј. на делу пруге Станичење - Пирот - Суково у интервалима када је одобрен непрекидан затвор овог дела пруге, Извођач организује кретање радних возова, те сноси пуну одговорност за све евентуалне неправилности које се могу догодити на наведеном подручју.

Пошто Извођач планира да на поддеоници Пирот - Суково радове истовремено изводе два тима, посебну пажњу мора посветити организовању кретања радних возова, како не би дошло до несреће изазване сударом радних возова.

Поступци у случају настанка несрећа или незгода

Члан 29.

У случају настанка несреће или незгоде на делу пруге Станичење - Пирот - Суково током одобреног 36-точасовног затвора, ислеђење узрока настанка несреће/незгоде врши особље Извођача, јер се у том периоду на овом делу пруге крећу само радни возови Извођача.

У случају настанка несреће или незгоде на делу пруге Станичење - Пирот - Суково током организовања саобраћаја возова након завршетка планираног 36-точасовног затвора, ислеђење узрока настанка несреће/незгоде вршиће мешовита иследна комисија, која ће бити састављена од представника Инвеститора, надлежног превозника и Извођача.

Одговорност за насталу несрећу/незгоду сносиће Инвеститор, Превозник или Извођач на основу налаза о узроку настанка несреће/незгоде који ће мешовита комисија утврдити ислеђењем.

У случају настанка несреће или незгоде на капацитетима на којима се изводе радови, након чега се организује саобраћај возова, мора се поступати према следећем:

- одмах извршити пријављивање настанка сваке несреће или незгоде представницима Инвеститора и представницима Извођача и свим другим заинтересованим субјектима зависно од врсте и обима настале несреће или незгоде,
- безусловно предузимати мере да се унесрећенима пружи потребна помоћ, да се предузму мере да не настану нове или теже последице и да се изврши рашчишћавање места настанка несреће или незгоде,
- предузимати мере спровођења увиђајног и истражног поступка ради утврђивања свих чињеница и околности настанка несреће или незгоде.

Увиђајним и истражним поступком мора бити утврђено следеће:

- место, време, околности и ток настанка несреће или незгоде,
- непосредни учесници несреће или незгоде и радње који су они чинили у вези настанкаразматраног случаја,
- обим и структура настале штете са описом свих последица,
- узрок настанка несреће или незгоде,

- одговорност за настанак несреће или незгоде,
- дати предлог мера и безбедносне препоруке за спречавање настанка нових или сличних несрећа или незгода.

Сви поступци у вези настанка несрећа или незгода у железничком саобраћају морају бити у складу са одредбама:

- Закона о безбедности у железничком саобраћају,
- Правилника о истраживању, евидентирању, статистичком праћењу и објављивању података о несрећама и незгодама („Службени гласник РС”, број 32/21),
- Упутства о поступцима у случају несрећа и незгода („Службени гласник РС”, број 44/21).

5. Остали послови

Вођење евиденција

Члан 30.

Почетком извођења радова на делу пруге Пирот - Суково све евиденције које су се до сада водиле на радном месту отправника возова и скретничара станица Пирот и Суково остају и даље у употреби. Такође, евиденције које је и до сада водио чувар путног прелаза у km 76+562 („Божурат”) пруге Ниш - Димитровград - државна граница - (Драгоман) остају непромењене.

Чување опште и личне безбедности, заштите и здравља на раду

Члан 31.

(а) - основне одредбе

При извођењу радова на реконструкцији дела пруге Пирот - Суково потребно је у оквиру свих организационих јединица управљача железничке инфраструктуре и Извођача предузимати и спроводити мере за очување опште и личне безбедности и здравља на раду.

Мере које се предузимају морају обухватати мере у циљу чувања опште и личне безбедности и здравља на раду, мере заштите од пожара, мере заштите и очувања животне средине и околине, мере заштите за рад на висини (на објектима), укључујући и мере које су прописане за организовање и извршење планираних радова.

У свим организационим јединицама како „Инфраструктура железнице Србије” а.д. на односном подручју, тако и Извођача послови се морају планирати, организовати и извршавати тако да се потпуно и доследно примењују и спроводе мере прописане одредбама:

- Закона о безбедности и здрављу на раду,
- Закона о заштити од пожара („Службени гласник РС”, бр. 111/09, 20/15, 87/18 и 87/18 – др. закони),
- Закона о заштити животне средине („Службени гласник РС”, бр. 135/04, 36/09, 36/09 (др. закон), 72/09 (др. закон), 43/11 (одлука УС), 14/16, 76/18 и 95/18 - др. закон и 95/18-др. закон),
- Уредбе о безбедности и здрављу на раду на привременим или покретним градилиштима („Службени гласник РС”, бр. 14/09, 95/10 и 98/18),
- Мера за безбедност и здравље на раду, у склопу Елабората о уређењу градилишта за извођење радова, који је израдио Извођач, односно сваки подизвођач у свом домену који својим особљем изводи радове.

Детаљније мере безбедности и заштите прописане су у свим организационим јединицама Извођача посебним елаборатима, који морају бити обједињени у јединствени документ.

У случајевима када настану околности у којима је дошло до угрожавања безбедности и здравља при обављању послова, мере треба предузимати зависно од насталог случаја, тако да се прво пружи помоћ повређеним лицима, спрече друге и теже последице, тражи помоћ, изврши обавештавање надлежних, итд.

(б) – безбедност и здравље на раду

Мере безбедности и здравља на раду морају се предузимати на месту извођења радова, посебно у условима када се крећу радни возови којима се доставља материјал, када се маневрише ради извођења појединих радова или се радови изводе пружном механизацијом. Мере безбедности и здравља на раду односе се на организовање извођења радова и организовање кретања радних возова у периоду трајања затвора пруге.

Сва лица на градилишту су обавезна да, за време боравка и кретања на градилишту, осим заштитне обуће и одеће, носе и сигналне флуоросцентне прслуке жуте или наранџасте боје, који су у складу с одредбама стандарда SRPS EN 471:2010 („Службени гласник РС”, број 3/11), а на главама заштитне шлемове који су у складу с одредбама стандарда SRPS EN 397:2014 („Службени гласник РС”, број 12/14).

Током боравка и кретања на градилишту морају се користити следећа лична заштитна средства:

за главу: шлем и капа

за очи: наочаре и све врсте штитника за слух: све врсте штитника за уши

за дисајне органе: све врсте респиратора и маске

за руке: све врсте рукавица и штитника

за тело: све врсте заштитних одела, комбинезона, кецеља, штитника, кабаница и бунди
за ноге: заштитна обућа
за спречавање пада са висине: све врсте опасача и заштитна ужад.

Сва лица на градилишту су обавезна да одмах поступе по усменим налозима, упозорењима или захтевима лица надлежног и одговорног за спровођење мера безбедности издваља на раду, посебно оних мера које се односе на безбедност и здравље на раду лица која се крећу и бораве на градилишту.

(в) – заштита од пожара

У зони градилишта, на подручју где је смештен радни воз или где се смешта материјалу свему се морају примењивати мере заштите од пожара у складу са општим прописима.

Посебне мере морају се примењивати при превозу и складиштењу опасних материја које се употребљавају на градилишту. Течно дизел гориво (погонско гориво за механизацију) мора се складиштити у вагон цистернама, а боце са техничким гасовима (бутан и кисеоник) у посебним монтажним магацинима.

Места где је забрањено пушење морају бити видно обележена.

Превентивне мере које се морају предузимати у вези запаљивих материјала који се налазе на градилишту подразумевају да запослени морају бити упознати како могу на безбедан начин угасити или локализовати настали пожар, а у случају појаве пожара већих размера мора се позвати најближа ватрогасна станица.

У циљу сузбијања пожара у почетку, потребно је поставити апарате за почетно гашење пожара у свим железничким возилима и грађевинским машинама (по један апарат типа С-3). а у свим објектима на градилишту потребан број апарата (типа С-6, С-9 и др.).

(г) – заштита од крађа и отуђења

У вези очувања опште безбедности посебно предузимати мере против настанка евентуалних крађа како онога што припада организационим јединицама „Инфраструктура железнице Србије” а.д. на односном подручју тако и онога што припада Извођачу, без обзира да ли се односи на материјал за уградњу, средства рада, механизацију или стари материјал. Извођач, као и подизвођачи могу за своје потребе, за свој део градилишта организовати чуварску службу, али о томе морају да обавесте Извођача.

У вези очувања опште безбедности према насталим потребама обезбедити потребну сарадњу и са надлежним органима полиције Републике Србије.

Послови надзора и контроле

Члан 32.

У време извођења радова који су предмет овог упутства потребно је појачати послове надзора и контроле у организационим деловима „Инфраструктура железнице Србије” а.д. које се односе на службена места у којима се изводе радови, након којих се организује саобраћај возова. Циљ појачаног надзора и контроле је превентивно деловање очувања функције безбедног и редовног организовања саобраћаја и обезбеђење услова за извршење планираних радова на реконструкцији поддеонице Пирот - Суково.

Појачаним надзором и контролом превентивно се делује ради отклањања утврђених недостатака и неправилности, посебно оних које утичу или могу утицати на безбедност саобраћаја. На неправилности указивати одмах по њиховом настанку или сазнању и предузимати конкретне мере за отклањање узрока који су довели до настанка неправилности.

Руководиоци организационих јединица и контролни органи процесне контроле у свакој делатности обавезни су да предузимају максималне мере око очувања безбедности саобраћаја и превоза у условима извођења радова, имајући у виду и да је неопходно Извођачу обезбедити услове за безбедно и сигурно обављање радова.

6. Прелазне и завршне одредбе

Прелазне одредбе

Члан 33.

Ово упутство ступа на снагу даном доношења.

Почетак примене овог упутства биће објављен посебним телеграмом „Инфраструктура железнице Србије” а.д.

Престанак важења овог упутства биће објављен посебним телеграмом „Инфраструктура железнице Србије” а.д. по завршетку радова на реконструкцији грађевинске инфраструктуре и успостављању редовног стања на железничкој инфраструктури дела пруге Пирот - Суково.

Завршне одредбе

Члан 34.

Поступак доношења измена и допуна овог упутства истоветан је поступку доношења основног текста упутства. Сва наређења, тумачења, наредбе, телеграми или дописи који се буду давали на основу или у вези примене овог упутства, морају се чувати као његови прилози.

Ово упутство се објављује у Службеном гласнику „Железнице Србије“.


ПРЕДСЕДНИК
ОДБОРА ДИРЕКТОРА
др Небојша Шурлан

АКЦИОНАРСКО ДРУШТВО ЗА ЖЕЛЕЗНИЧКИ ПРЕВОЗ ПУТНИКА „СРБИЈАВОЗ“**Одлука Одбора директора
„Србијавоз“ а.д.
(од 20.3.2024. године)
Број: 4/2024-1964-377**

На основу члана 24. Статута Акционарског друштва за железнички превоз путника „Србијавоз“, Београд, („Службени гласник РС”, број 60/15 и Службени гласник „Железнице Србије”, бр. 14/17, 59/19, 16/23 и 36/23), Одбор директора Акционарског друштва за железнички превоз путника „Србијавоз“, Београд, је на седници, одржаној 20.3.2024. године, донео

**О Д Л У К У
о усвајању Годишњег плана рада повереника за етику**

1. Усваја се Годишњи план рада повереника за етику за период I-XII 2024. године са терминским планом извршења.
2. План рада из тачке 1. саставни је део ове одлуке.
3. За реализацију планираних активности задужена је повереница за етику.
4. Ову одлуку и План рада објавити у Службеном гласнику „Железнице Србије“.

Образложење

Правилником о организацији и систематизацији послова Акционарског друштва за железнички превоз путника „Србијавоз“, Београд, уређена је обавеза повереника за етику да изради Предлог годишњег плана рада и достави на усвајање.

У складу са утврђеном обавезом достављен је у надлежност Одбора директора Предлог годишњег плана рада повереника за етику за период I-XII 2024. године са терминским планом извршења, ради доношења.

Из наведеног разлога одлучено је као у диспозитиву.

**Број: 4/2024-1964-377
20.3.2024. године****ГОДИШЊИ ПЛАН РАДА ПОВЕРЕНИЦЕ ЗА ЕТИКУ
ЗА 2024. ГОДИНУ**

Годишњи план рада поверенице за етику за **2024. годину** са роковима извршења је у складу са Правилником о организацији и систематизацији послова у Акционарском друштву за железнички превоз путника „Србијавоз“, Београд, Етичким кодексом, Приручником за едукацију запослених Акционарског друштва за железнички превоз путника „Србијавоз“, Београд о остваривању нулте толеранције на корупцију, Планом интегритета, Програмом пословања „Србијавоз“ а.д. за 2024. годину, Одлуком о начину рада Комисије за ревизију „Србијавоз“ а.д., законским и подзаконским актима који регулишу област етике и интегритета, Смерницама ОЕЦД за борбу против корупције и интегритет у предузећима у државном власништву и другим најбољим праксама развијених тржишта у области корпоративног управљања.

Један од важних стратешких циљева Друштва је континуирана посвећеност промовисању интегритета, унапређењу корпоративног управљања, оснаживању етичке културе и целокупног друштвено одговорног пословања и у циљу реализације истог повереница за етику, за период јануар - децембар 2024. године, планира предузимање следећих активности:

- прати примену Етичког кодекса и на темељу повратних информација из свих делова Друштва предлаже његове измене и допуне у смислу бољег квалитета његовог спровођења, а о својим запажањима извештава генералног директора;
- пријем и поступање по притужбама на неетичко и непрофесионално поступање запослених и праћење корективних мера;
- информисе генералног директора о примљеним притужбама и о спроведеним поступцима;

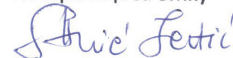
- доставља годишњи извештај генералном директору/Одбору директора/ Комисији за ревизију/ директору Центра за управљање ризицима о спроведеним поступцима, о уоченим неправилностима етички и професионално неприхватљивим поступањима од стране запослених;
- поступање по информацијама у вези са унутрашњим узбуњивањем и извештавање генералног директора и Комисије за ревизију;
- континуирано прати све актуелности и измене у законодавном систему и институционалном оквиру у Републици Србији, који се односи на област спречавања корупције, етике и интегритета укључујући и узбуњивање. Такође, прати и најбоље праксе и искуства развијених земаља у наведеним областима о чему извештава генералног директора/Одбор директора;
- прати антикоруптивне смернице ОЕЦД-а и доставља предлоге за интегрисање истих у интерне акте;
- промовише етичко понашање;
- пружа савете запосленима како да поступе у одређеним ситуацијама (проблеми са којима се суочавају, етичким дилемама, дилемама у вези са сукобом интереса, пријемом поклона, итд);
- промовише политику нетолеранције према одмазди/казни против било ког запосленог који пријави сумњу на неправилност;
- предлаже измене и допуне и врши спровођење Приручника за едукацију запослених у "Србијавоз" а.д. о остваривању нулте стопе толеранције на корупцију;
- управљање сукобом интереса запослених и управљање поклонима (вођење евиденција: Каталог поклона и Регистар сукоба интереса);
- у сарадњи са Сектором за људске ресурсе води бригу о томе да се сви новозапослени упознају са интерним актима и процедурама које се тичу етике и интегритета и узбуњивања;
- сарађује са вођом пројекта за усклађеност пословања у вези са изградом нацрта интерних аката у области борбе против корупције, подмићивања и злоупотребе положаја у свим аспектима пословања Друштва;
- периодично врши анонимно анкетирање запослених (задовољство запослених радним местом и друга питања из области етике и интегритета и узбуњивања);
- израђује Акциони план за спровођење антикорупцијских мера у оквиру Плана интегритета – управљање ризицима у етички сензитивним областима пословања Друштва;
- израђује програм образовања за јачање етике и интегритета;
- предлаже измене и допуне Правилника о поступку унутрашњег узбуњивања као и Обавештења о правима узбуњивача;
- узима учешће на екстерним стручним скуповима, семинарима и радионицама који се односе на област етике и интегритета, радног права као и област узбуњивања;
- спроводи обуке запослених из области јачања етике и интегритета, узбуњивања и обуке које се односе на питања утицаја корупције на осетљиве групе;
- промовише неговање поштене и отворене културе, креирање атмосфере у којој запослени без устезања може указати на неетично и непрописно понашање и даје своје сугестије и предлоге за унапређење рада;
- прати спровођење Етичког кодекса у смислу да руководиоци на радним састанцима са запосленима подижу свест о етици и интегритету и својим примером мотивишу запослене да исказују и примењују стандарде етике и професионализма у свом понашању;
- израђује Годишњи план рада повереника за етику, до краја јануара 2025. године;
- израђује Годишњи извештај рада повереника за етику за 2024. годину, до краја марта 2025. године;
- организује предавања еминентних стручњака на тему етике, морала, личног/професионалног развоја;
- примењује Erickson коучинг методологију (индивидуални/тимски коучинг) што има за резултат оснаживање запослених, побољшање интерне комуникације, подизање нивоа личне иницијативе и мотивације као и брже постизање жељених пословних циљева;
- учествује у раду Радне групе за успостављање ФУК;
- учествује у раду Радне групе за израду стандарда квалитета;
- учествује у раду Тима за сарадњу са консултантима у циљу спровођења Акционог плана корпоративног управљања;
- активно учествује у раду и прати активности Compliance заједнице, коју је основала Привредна комора Србије а чији је Друштво члан;
- активно учествује у раду и прати активности *Организације за економску сарадњу и развој (ОЕЦД)* а у оквиру пројекта под називом *Заједничко деловање - удруживање у сузбијању корупције у Југоисточној Европи и ОЕЦД Радне групе за пословање са интегритетом – ОЕЦД Мреже за борбу против корупције (ACN/OECD)*;
- сарадња са *Агенцијом за спречавање корупције* (Одсеком за јачање интегритета и Одсеком за план интегритета).

Временски оквир за реализацију активности у 2024. години	Садржај рада	Начин реализације
<p>Јануар Фебруар</p>	<p>1.1. Израда Годишњег плана рада.</p> <p>1.2. Израда Каталога примљених поклона за 2023. годину.</p>	<p>1.1. Усвајање Годишњег плана рада од стране Одбора директора.</p> <p>1.2. Прикупљање података о примљеним поклонима од стране директора сектора/центра, извршних директора, менаџера, саветника, пословних секретара.</p>
<p>Март/Септембар</p>	<p>1.1. Израда Годишњег извештаја о раду повереника за етику.</p> <p>1.2. Израда предлога измена и допуна Обавештења о правима узбуњивача.</p> <p>1.3. Израда предлога измена и допуна Етичког кодекса.</p> <p>1.4. Увођење <i>Кутије за сугестије</i> запослених и имејл адресе за давање сугестија, предлога у циљу унапређења посла.</p>	<p>1.1. Усвајање Годишњег извештаја о раду повереника за етику од стране Одбора директора.</p> <p>Достављање Годишњег извештаја Комисији за ревизију.</p> <p>1.2. Усвајање предлога измена и допуна Обавештења о правима узбуњивача од стране Одбора директора.</p> <p>1.3. Усвајање предлога измена и допуна Етичког кодекса од стране Одбора директора.</p> <p>1.4. Усвајање предлога од стране Одбора директора за увођење кутија за сугестије запослених као и креирање имејл адресе у циљу охрабривања запослених да изнесу своје мишљење, сугестије, предлоге. Мотивисање запослених да мисле на проактиван начин како би се унапредила комуникација и пословни процеси.</p>

<p>Октобар/Децембар</p>	<p>1.1. Израда предлога акта о антикорупцијским мерама.</p> <p>1.2. Прати примену Етичког кодекса у свим организационим деловима Друштва.</p> <p>1.3. Прописивање мере да уговори са трећим странама садрже антикоруптивне клаузуле.</p> <p>1.4. Извештавање о спровођењу обука Етика и интегритет.</p>	<p>1.1. Усвајање предлога акта о антикорупцијским мера од стране Одбора директора.</p> <p>1.2. Спровођење, праћење примене Етичког кодекса у свим организационим деловима Друштва.</p> <p>Потписивање Изјаве о поступању у складу са Етичким кодексом у току 2024. године.</p> <p>1.3. Усвајање прописане мере из Плана интегритета да уговори са трећим странама садрже антикоруптивне клаузуле од стране Одбора директора.</p> <p>1.4. Вођење евиденција о спровођењу обуке.</p> <p>Израда и достављање Извештаја о спровођењу обука <i>Етика и интегритет</i>.</p>
--------------------------------	---	---

<p>Јануар/децембар</p>	<p>1.1. Поступање по пријави сумње на неправилност и вођење евиденције о спроведеним поступцима.</p> <p>1.2. Анализа примљених пријава сумњи на неправилности/ етички и професионално неприхватљивом поступању.</p> <p>1.3. Обављање послова у вези са управљањем сукобом интереса и вођење Регистра сукоба интереса.</p> <p>1.4. Обављање послова у вези са управљањем поклонима и вођење Каталога поклона.</p> <p>1.5. Иницирање активности на афирмацији вредности, оснаживању интегритета и унапређењу етичког понашања</p> <p>1.6. Периодично спровођење интервјуа са запосленима који напуштају Друштво у циљу унапређења културе етике и интегритета.</p> <p>1.7. Усклађивање активности на спровођењу мера за јачање етике и интегритета у складу са законским и подзаконским актима, смерницама ОЕЦД и најбољим међународним праксама.</p> <p>1.8. Јачање капацитета повереника за етику/овлашћеног лица за пријем и поступање по пријавама узбуњивача</p>	<p>1.1. Повереница за етику поступа по основу достављеног обавештења о сумњама на неправилност; врши проверу информација; израђује извештај са предлогом корективних мера; прати спровођење мера и води евиденцију о спроведеним поступцима. О утврђеним неправилностима извештава генералног директора и директора Центра за управљање ризицима.</p> <p>1.2. Повереница за етику анализира достављене информације у вези са етичким и професионално неприхватљивим поступањем, врши увид у документацију која се односи на предмет поступања, води интерактивне разговоре са руководиоцима сектора/ центара, запосленима. О својим запажањима обавештава генералног директора и предлаже корективне мере.</p> <p>1.3. Повереница за етику прати примену прописане обавезе - да запослени непосредно након закључивања уговора о раду и у току радног односа без одлагања (чим оваква ситуација настане), потпише: изјаву о сукобу интереса (о активностима или функцијама, плаћеним и неплаћеним).</p> <p>1.4. Прати примену одредаба Етичког кодекса у вези са пријемом поклона. Руководиоци сектора/центара повереницу за етику обавештавају о примљеним поклонима, која води евиденцију примљених поклона на нивоу Друштва и податке уноси у Регистар поклона.</p> <p>1.5. Анкетирање запослених, интерактивни разговори са запосленима, евидентирање уочених проблема и изазова, праћење ставова запослених о значају етичког понашања на радном месту, спровођење обука Етика и интегритет,</p> <p>1.6. У сарадњи са Сектором за људске ресурсе обавља интервјуе са запосленима који напуштају Друштво или им доставља упитнике на попуњавање.</p> <p>1.7. Предлагање мера за унапређење организационог понашања и корпоративне културе.</p> <p>1.8. Упућивање на адекватне обуке из области јачања етике и интегритета и у области узбуњивања, Сарадња са Агенцијом за спречавање корупције, невладиним организацијама (Пиштаљка) који спроводе обуку. Похађање обука из наведене области које организују међународне организације.</p>
<p>Јануар/Децембар</p>	<p>1.1. Спровођење обуке <i>Етика и интегритет</i> укључујући и питања: - унутрашњег узбуњивања; - утицаја корупције на осетљиве групе.</p>	<p>1.1. Спровођење обуке <i>Етика и интегритет</i> у складу са програмом и упутством <i>Агенције за спречавање корупције</i>.</p>

Повереница за етику



Славица Анић Јевтић

**Одлука Одбора директора
„Србијавоз“ а.д.
(од 20.3.2024. године)
Број: 4/2024-1966-377**

На основу члана 24. став 1. тачка 3. Статута Акционарског друштва за железнички превоз путника „Србијавоз“ („Службени гласник Републике Србије“, број 60/2015 и Службени гласник „Железнице Србије“, бр.14/17, 57/19, 16/23 и 36/23), а у вези са чланом 108. Правилника о ближем уређивању поступка набавки (Службени гласник „Железнице Србије“, бр.29/23), Одбор директора Акционарског друштва за железнички превоз путника „Србијавоз“ а.д. 20.3.2024. године, донео је

**О Д Л У К У
о измени Плана набавки на које са Закон о јавним набавкама не примењује
за 2024. годину „Србијавоз“ а.д.**

У Плану набавки на које се Закон о јавним набавкама не примењује за 2024. годину „Србијавоз“ а.д. (Број: 4/2024-1951-373 од 19.2.2024. године), врши се следећа измена:

1.1. Додају се нове позиције:

Р.б.	Предмет набавке	Процењена вредност без ПДВ-а	Планирана средства	
			Без ПДВ	Конто
1.	Експлорација потреба путника на линијама „Србијавоз“-а	990.000,00	990.000,00	53509000
2.	Истраживање потреба путника „Србијавоз“-а а.д. – навике путовања возом, поређење са параметрима из 2021. године CPV 79310000	990.000,00	990.000,00	53509000
3.	Brand evaluation - навике путовања возом, перцепција брэнда „Србијавоз“, познатост асета, имиџ, поређење са параметрима из 2021. године CPV 79310000	744.000,00	744.000,00	53509000
4.	Радионица и сумирање резултата истраживања 2024. CPV 79310000	726.000,00	726.000	53509000

2. План набавки на које се Закон о јавним набавкама не примењује објавити на интернет страници „Србијавоз“-а а.д., у року од десет дана од дана доношења.

3. За реализацију ове Одлуке задужује се Сектор за набавке и стоваришне послове.

4. Одлуку објавити у Службеном гласнику „Железнице Србије“.

Образложење

Дописом бр. 1/2024-271 од 19.3.2024. године, Руководилац пројекта за комерцијалне послове обратила се са захтевом за измену Плана набавки.

Финансијска средства предвиђена су Програмом пословања за 2024. годину. С обзиром да су финансијска средства за предметну набавку обезбеђена, донета је Одлука као у диспозитиву.



**Одлука Одбора директора
„Србијавоз“ а.д.
(од 20.3.2024. године)
Број: 4/2024-1967-377**

На основу члана 24. став 1. тачка 3. Статута Акционарског друштва за железнички превоз путника „Србијавоз“ („Службени гласник Републике Србије“, број 60/2015 и Службени гласник „Железнице Србије“, бр.14/17, 57/19, 16/23 и 36/23), а у вези са чланом 88 став 4 Закона о јавним набавкама (Службени гласник РС, бр. 91/19 и 92/2023) Одбор директора Акционарског друштва за железнички превоз путника „Србијавоз“ а.д. 20.3.2024. године, донео је

**О Д Л У К У
о измени Плана јавних набавки за 2024. годину „Србијавоз“ а.д.**

У Плану јавних набавки за 2024. годину „Србијавоз“ а.д. (Број: 4/2024-1951-373 од 19.2.2024. године), врши се следећа измена:

1.1. Брише се следећа позиција:

- **Позиција 0142** – „Истраживање тржишта“, ЦПВ 79310000, конто 53509000, процењене вредности 3.450.000,00 динара без ПДВ-а.
- 2. План набавки објавити на интернет страници „Србијавоз“-а а.д., у року од десет дана од дана доношења.
- 3. За реализацију ове Одлуке задужује се Сектор за набавке и стоваришне послове.
- 4. Одлуку објавити у Службеном гласнику „Железнице Србије“.

Образложење

Дописом бр. 1/2024-271 од 19.3.2024. године, Руководилац пројекта за комерцијалне послове обратила се захтевом за измену Плана набавки.

Финансијска средства предвиђена су Програмом пословања за 2024. годину. С обзиром да су финансијска средства за предметну набавку обезбеђена, донета је Одлука као у диспозитиву.



С а д р ж а ј

Акционарско друштво за управљање јавном железничком инфраструктуром „Инфраструктура железнице Србије“

Одлуке Одбора директора „Инфраструктура железнице Србије“ а.д. (од 13.3.2024. године)	1-2
Одлуке Одбора директора „Инфраструктура железнице Србије“ а.д. (од 15.3.2024. године)	3-6
Правилник о изменама и допунама Правилника о организацији и систематизацији послова Акционарског друштва за управљање јавном железничком инфраструктуром „Инфраструктура железнице Србије”, Београд	7
Одлуке Одбора директора „Инфраструктура железнице Србије“ а.д. (од 19.3.2024. године)	8-10
Упутство за употребу уређаја за аутоматско обезбеђење саобраћаја на путном прелазу у km 44+304 („Параге”) на прузи Нови Сад - Озаци - Богојево	11
Одлука Одбора директора „Инфраструктура железнице Србије“ а.д. (од 22.3.2024. године)	20
Упутство о организацији радова и регулисању саобраћаја за време извођења радова на реконструкцији деонице Станичење - Димитровград, поддеоница Пирот - Суково на прузи Ниш - Димитровград - државна граница - (Драгоман)	21

Акционарско друштво за железнички превоз путника „Србијавоз“

Годишњи план рада поверенице за етику за 2024. годину	47
Одлука о измени Плана набавки на које са Закон о јавним набавкама не примењује за 2024. годину „Србијавоз“ а.д.	52
Одлука о измени Плана јавних набавки за 2024. годину „Србијавоз“ а.д.	53

СЛУЖБЕНИ ГЛАСНИК

Издаје: „Железнице Србије“ акционарско друштво
Уредник службених гласила: Весна Гојић Вучићевић
Уредништво: Медија центар „Железнице Србије“, Немањина 6, Београд
Телефон: 011/3618-344, ЖАТ: 369 и 13-69

Штампа: TRI O DOO ARANĐELOVAC