



СЛУЖБЕНИ ГЛАСНИК

ГОДИНА XLIV БРОЈ 20
5. јул 2024.

„ЖЕЛЕЗНИЦЕ СРБИЈЕ“ АКЦИОНАРСКО ДРУШТВО

АКЦИОНАРСКО ДРУШТВО ЗА УПРАВЉАЊЕ ЈАВНОМ ЖЕЛЕЗНИЧКОМ ИНФРАСТРУКТУРОМ „ИНФРАСТРУКТУРА ЖЕЛЕЗНИЦЕ СРБИЈЕ”

Одлука Одбора директора
„Инфраструктура железнице Србије“ а.д.
(од 2.7.2024. године)
Број: 4/2024-5619-989

На основу члана 19. став 5. Закона о железници („Службени гласник РС“, бр. 41/18 и 62/23) и члана 24. став 1. тачка 9) Статута Акционарског друштва за управљање јавном железничком инфраструктуром „Инфраструктура железнице Србије“, Београд („Службени гласник РС“, бр. 60/15 и 73/15 и Службени гласник „Железнице Србије“, број 14/17), Одбор директора „Инфраструктура железнице Србије“ а.д. је, на седници одржаној 2.7.2024. године, донео

О Д Л У К У о додели ad hoc трасе

- Железничком превознику „TRANSAGENT OPERATOR“ DOO BEOGRAD, додељују се на коришћење ad hoc трасе возова, чији су основни елементи наведени у Прилогу 1. Одлуке.
- Ова одлука је саставни део Уговора о коришћењу јавне железничке инфраструктуре број: 1/2023-1/948 од 16.11.2023. године и сматра се Анексом 11. Уговора.
- Ову одлуку објавити у Службеном гласнику „Железнице Србије“.

Образложење

Железнички превозник „TRANSAGENT OPERATOR“ DOO BEOGRAD и „Инфраструктура железнице Србије“ а.д. су закључили Уговор о коришћењу јавне железничке инфраструктуре који се примењује у периоду од 10.12.2023. године до 14.12.2024. године, а који је код управљача јавне железничке инфраструктуре заведен под бројем 1/2023-1/948 дана 16.11.2023. године.

Након закључења предметног Уговора железнички превозник „TRANSAGENT OPERATOR“ DOO BEOGRAD је дана 27.6.2024. године, поднео ad hoc захтеве за доделу траса возова, чији су основни елементи наведени у Прилогу 1. Одлуке.

С обзиром да је захтеване ad hoc трасе возова могуће доделити превознику у складу са Редом вожње 2023/2024 и Изјавом о мрежи за ред вожње за 2024. годину, као и да су испуњени услови прописани чланом 19. став 5. Закона о железници, одлучено је као у диспозитиву ове одлуке.

ОДБОР ДИРЕКТОРА

Јелена Танасковић

Милан Нововић

Прилог 1:

Р. б.	Број воза	Релација саобраћаја	Врста вуче	Серија вучног возила	Маса в.в. (t)	Маса састава (t)	Укупна маса (t)	Дужина воза (m)	Календар саобраћаја	Цена трасе [РСД]	Напомене
1.	79031	Багајница-Земун	електро	182	87	-	87	-	2.7-6.7.2024.	5.455,04	

2.	89420	Земун-Шид	електро	182	87	130	217	80	2.7-6.7.2024.	17.008,28
		Шид-државна граница-(Tovarnik)	електро	ENNA	87	130	217			

**Одлука Одбора директора
„Инфраструктура железнице Србије“ а.д.
(од 2.7.2024. године)
Број: 4/2024-5620-989**

На основу члана 19. став 5. Закона о железници („Службени гласник РС”, број 41/18 и 62/23) и члана 24. став 1. тачка 9) Статута Акционарског друштва за управљање јавном железничком инфраструктуром „Инфраструктура железнице Србије“, Београд („Службени гласник РС“, бр. 60/15 и 73/15 и Службени гласник „Железнице Србије“, број 14/17), Одбор директора „Инфраструктура железнице Србије“ а.д. је, на седници одржаној 2.7.2024. године, донео

**О Д Л У К У
о додели ad hoc трасе**

- Железничком превознику „GLOBAL NEOLOGISTICS“ DOO, додељују се на коришћење ad hoc трасе возова, чији су основни елементи наведени у Прилогу 1. Одлуке.
- Ова одлука је саставни део Уговора о коришћењу јавне железничке инфраструктуре број: 1/2023-1/946 од 16.11.2023. године и сматра се Анексом 15. Уговора.
- Ову одлуку објавити у Службеном гласнику „Железнице Србије“.

Образложење

Железнички превозник „GLOBAL NEOLOGISTICS“ DOO и „Инфраструктура железнице Србије“ а.д. су закључили Уговор о коришћењу јавне железничке инфраструктуре који се примењује у периоду од 10.12.2023. године до 14.12.2024. године, а који је код управљача јавне железничке инфраструктуре заведен под бројем 1/2023-1/946 дана 16.11.2023. године.

Након закључења предметног Уговора превозник „GLOBAL NEOLOGISTICS“ DOO је дана 28.6.2024. године поднео ad hoc захтеве за доделу траса возова, чији су основни елементи наведени у Прилогу 1. Одлуке.

С обзиром да је захтеване ad hoc трасе возова могуће доделити превознику у складу са Редом вожње 2023/2024 и Изјавом о мрежи за ред вожње за 2024. годину, као и да су испуњени услови прописани чланом 19. став 5. Закона о железници, одлучено је као у диспозитиву ове одлуке.

ОДБОР ДИРЕКТОРА

Јелена Танасковић

Милан Нововић

Прилог 1:

Р. б.	Број воза	Релација саобраћаја	Врста вуче	Серија вучног возила	Маса в.в. (t)	Маса састава (t)	Укупна маса (t)	Дужина воза (m)	Календар саобраћаја	Цена трасе [РСД]	Напомене
1.	54227	Вршац-државна граница-(Stamora Moravita)	дизел	LTL Romania	116	1100	116	1216	2.7-6.7.2024.	2.835,13	
2.	84772	(Stamora Moravita)-државна граница-Вршац	дизел	LTL Romania	116		116		2.7-6.7.2024.	1.375,92	

**Одлука Одбора директора
„Инфраструктура железнице Србије“ а.д.
(од 2.7.2024. године)
Број: 4/2024-5621-989**

На основу члана 19. став 5. Закона о железници („Службени гласник РС“, бр. 41/18 и 62/23) и члана 24. став 1. тачка 9) Статута Акционарског друштва за управљање јавном железничком инфраструктуром „Инфраструктура железнице Србије“, Београд („Службени гласник РС“, бр. 60/15 и 73/15 и Службени гласник „Железнице Србије“, број 14/17), Одбор директора „Инфраструктура железнице Србије“ а.д. је, на седници одржаној 2.7.2024. године, донео

**О Д Л У К У
о додели ad hoc трасе**

1. Превознику „Србија Карго“ а.д., додељују се на коришћење ad hoc трасе возова, чији су основни елементи наведени у Прилогу 1. Одлуке.
2. Ова одлука је саставни део Уговора о коришћењу јавне железничке инфраструктуре број: 1/2023-1/949 од 16.11.2023. године и сматра се Анексом 7. Уговора.
3. Ову одлуку објавити у Службеном гласнику „Железнице Србије“.

Образложење

Превозник „Србија Карго“ а.д. и „Инфраструктура железнице Србије“ а.д. су закључили Уговор о коришћењу јавне железничке инфраструктуре који се примењује у периоду од 10.12.2023. године до 14.12.2024. године, а који је код Управљача јавне железничке инфраструктуре заведен под бројем 1/2023-1/949 од 16.11.2023. године.

Након закључења предметног Уговора превозник „Србија Карго“ а.д. је дана 27.6.2024. године поднео ad hoc захтеве за доделу траса возова, чији су основни елементи наведени у Прилогу 1. Одлуке.

С обзиром да је захтеване ad hoc трасе возова могуће доделити превознику у складу са Редом вожње 2023/2024 и Изјавом о мрежи за ред вожње за 2024 годину, као и да су испуњени услови прописани чланом 19. став 5. Закона о железници, одлучено је као у диспозитиву ове одлуке.


ОДБОР ДИРЕКТОРА
Јелена Тинаскић
Јелена Тинаскић
Милан Нововић
Милан Нововић

Прилог 1:

Р. б.	Број воза	Релација саобраћаја	Врста вуче	Серија вучног возила	Маса в.в. (t)	Маса састава (t)	Укупна маса (t)	Дужина воза (m)	Календар саобраћаја	Цена трасе [РСД]	Напомене
1.	58122	Словац-Лајковац	електро	193	89	2200	2289	550	2.7-6.7.2024.	1.850,12	
2.	58124	Словац-Лајковац	електро	193	89	2200	2289	550	4.7-8.7.2024.	1.850,12	

**Одлука Одбора директора
„Инфраструктура железнице Србије“ а.д.
(од 2.7.2024. године)
Број: 4/2024-5622-989**

На основу члана 24. став 1. тачка 9) Статута Акционарског друштва за управљање јавном железничком инфраструктуром „Инфраструктура железнице Србије“, Београд („Службени гласник РС“, бр. 60/15, 73/15 и Службени гласник „Железнице Србије“, број 14/17), Одбор директора „Инфраструктура железнице Србије“ а.д. је, на седници одржаној 2.7.2024. године, донео

О Д Л У К У

1. Акционарском друштву за железнички превоз робе „Србија Карго“, Београд, додељују се на коришћење трасе возова са коригованим параметрима, чији је списак са основним елементима наведен у Прилогу 1. Одлуке.
2. Задужују се директор Сектора за приступ железничкој инфраструктури и менаџер за саобраћајне послове да сачине

предлог текста Анекса 7. Уговора о коришћењу јавне железничке инфраструктуре са железничким превозником Акционарско друштво за железнички превоз робе „Србија Карго“, Београд.

3. Ову одлуку објавити у Службеном гласнику „Железнице Србије“.

Образложење

Железнички превозник Акционарско друштво за железнички превоз робе „Србија Карго“, Београд обратио се „Инфраструктура железнице Србије“ а.д. ванредним захтевима за доделу траса возова са коригованим параметрима, чији је списак са основним елементима наведен у Прилогу 1. Одлуке.

С обзиром да је захтеване трасе могуће доделити превознику у складу са Редом вожње 2023/2024. и Изјавом о мрежи за ред вожње за 2024. годину, одлучено је као у диспозитиву ове одлуке.



Прилог 1:

Р. б.	Број воза	Релација саобраћаја	Врста вуче	Серија вучног возила	Маса в.в. [t]	Маса састава [t]	Маса [t]	Дужина [m]	Календар саобраћаја	Напомена
1.	42607	(Sorokar Terminal-Roszke)-држ. граница-Суботица	дизел	RCH	116	1400	1516	412	према потреби	
		Суботица-Богојево-Нови Сад ранжирна	дизел	661	112	1400	1512			
		Нови Сад ранжирна-Младеновац-Лапово ранжирна-Сталаћ	електро	461	112	1400	1512			
		Сталаћ-Крушевац	дизел	661	112	1400	1512			
2.	48609	(Szeged rendezo-Roszke)-Суботица	дизел	RCH	116	650	766	530	7/1, 1/2, 3/4, 5/6	
		Суботица-Нови Сад ранжирна	дизел	661	112	650	762			
		Нови Сад ранжирна-Лапово ранжирна	електро	461	120	650	770			
		Лапово ранжирна-Баточина	дизел	661	112	650	762			
3.	52154	Словац-Нови Сад ранжирна	електро	193	89	2200	2289	550	према потреби	потисак
		Нови Сад ранжирна-Суботица теретна	дизел	661+661	224	2200	2424			

**Одлука Одбора директора
„Инфраструктура железнице Србије“ а.д.
(од 2.7.2024. године)
Број: 4/2024-5623-989**

На основу члана 24. став 1. тачка 9) Статута Акционарског друштва за управљање јавном железничком инфраструктуром „Инфраструктура железнице Србије“, Београд („Службени гласник РС“, бр. 60/15, 73/15 и Службени гласник „Железнице Србије“, број 14/17), Одбор директора „Инфраструктура железнице Србије“ а.д. је, на седници одржаној 2.7.2024. године, донео

ОДЛУКУ

1. Превознику **S RAIL DOO SUBOTICA**, додељују се на коришћење нове трасе возова као и трасе возова са коригованим параметрима, чији је списак са основним елементима наведен у Прилогу 1. Одлуке.

2. Задужују се директор Сектора за приступ железничкој инфраструктури и менаџер за саобраћајне послове да сачине предлог текста Анекса 6. Уговора о коришћењу јавне железничке инфраструктуре са превозником **S RAIL DOO SUBOTICA**.

3. Ову одлуку објавити у Службеном гласнику „Железнице Србије“.

Образложење

Железнички превозник S RAIL DOO SUBOTICA, обратио се „Инфраструктура железнице Србије“ а.д. ванредним захтевима за доделу нових траса возова као и траса возова са коригованим параметрима, чији је списак са основним елементима наведен у Прилогу 1. Одлуке.

С обзиром да је захтеване траса возова могуће доделити превознику у складу са Редом вожње 2023/2024 и Изјавом о мрежи за ред вожње за 2024. годину, одлучено је као у диспозитиву ове одлуке.



Прилог 1:

Р. б.	Број воза	Релација саобраћаја	Врста вуче	Серија вучног возила	Маса в.в. [t]	Маса састава [t]	Маса воза [t]	Дужина воза [m]	Календар саобраћаја	Напомена
1.	51892	Пожега-Краљево-Лапово ранжирна	дизел	630	120	1144	1264	535	према потреби	Лок.242 у саставу воза, на релацији Краљево-Лапово ранжирна у нерадном стању
2.	51893	Лапово ранжирна-Краљево-Пожега	дизел	630	120	704	824	535	према потреби	Лок.242 у саставу воза, на релацији Лапово ранжирна-Краљево у нерадном стању
3.	51936	Пожега-Ресник-Лапово ранжирна	електро	242+2 лок.630	324	2120	2444	535	према потреби	
4.	52994	Пожега-Ресник-Лапово ранжирна	електро	242+241	164	1060	1224	535	према потреби	
5.	52995	Лапово ранжирна-Јајинци-Ресник-Пожега	електро	242+241	164	620	784	535	према потреби	
6.	53973	Лапово ранжирна-Сталаћ	електро	242/241	84	830	914	550	према потреби	

**Одлука Одбора директора
„Инфраструктура железнице Србије“ а.д.
(од 2.7.2024. године)
Број: 4/2024-5624-989**

На основу члана 24. став 1. тачка 9) Статута Акционарског друштва за управљање јавном железничком инфраструктуром „Инфраструктура железнице Србије“, Београд („Службени гласник РС“, бр. 60/15 и 73/15 и Службени гласник „Железнице Србије“, број 14/17), Одбор директора „Инфраструктура железнице Србије“ а.д. је, на седници одржаној 2.7.2024. године, донео

ОДЛУКУ

1. Превознику „**Sinhron rail**“ d.o.o, додељују се на коришћење нове трасе возова, чији је списак са основним елементима наведен у Прилогу 1. Одлуке.
2. Задужењу се директор Сектора за приступ железничкој инфраструктури и менаџер за саобраћајне послове да сачине предлог текста Анекса 6. Уговора о коришћењу јавне железничке инфраструктуре са превозником „**Sinhron rail**“ d.o.o .
3. Ову одлуку објавити у Службеном гласнику „Железнице Србије“.

Образложење

Превозник „Sinhron rail“ d.o.o., обратио се „Инфраструктура железнице Србије“ а.д. захтевима за доделу нових траса возова, чији је списак са основним елементима наведен у Прилогу 1. Одлуке.

С обзиром да је захтеване трасе возова могуће доделити превознику у складу са Редом вожње 2023/2024 и Изјавом о мрежи за ред вожње за 2024. годину, одлучено је као у диспозитиву ове одлуке.



ОДБОР ДИРЕКТОРА
Јелена Тинковић
Милан Нововић

Прилог 1:

Р. б.	Број воза	Релација саобраћаја	Врста вуче	Серија вучног возила	Маса вучног возила	Маса састава воза [t]	Маса укупна [t]	Дужина воза [m]	Календар саобр.	Напомене
1.	52460	Смедерево- Нови Сад ранжирна	електро	441	80	800	880	530	Ф	
		Нови Сад ранжирна- Суботица теретна	дизел	645	99	800	899			
2.	52461	Суботица теретна- Нови Сад ранжирна	дизел	2x645	198	2000	2198	530	Ф	
		Нови Сад ранжирна- Смедерево	електро	2x441	160	2000	2160			
3.	52546	Ковачица-Зрењани- Суботица теретна	дизел	645	99	650	749	500	Ф	
4.	52547	Суботица теретна- Зрењани- Ковачица	дизел	645	99	1600	1699	500	Ф	

**Одлука Одбора директора
„Инфраструктура железнице Србије“ а.д.
(од 2.7.2024. године)
Број: 4/2024-5625-989**

На основу члана 24. став 1. тачка 9) Статута Акционарског друштва за управљање јавном железничком инфраструктуром „Инфраструктура железнице Србије“, Београд („Службени гласник РС“, бр. 60/15 и 73/15 и Службени гласник „Железнице Србије“, број 14/17), Одбор директора „Инфраструктура железнице Србије“ а.д. је, на седници одржаној 2.7.2024. године, донео

ОДЛУКУ

- Превознику „Србијавоз“ а.д., додељује се на коришћење нова траса воза, чији су основни елементи наведени у Прилогу 1. Одлуке.
- Укида се траса воза, чији су основни елементи наведени у Прилогу 2. Одлуке.
- Задужују се директор Сектора за приступ железничкој инфраструктури и менаџер за саобраћајне послове да сачине предлог текста Анекса 4. Уговора о коришћењу јавне железничке инфраструктуре са превозником „Србијавоз“ а.д.
- Ову одлуку објавити у Службеном гласнику „Железнице Србије“.

Образложење

Акционарско друштво за железнички превоз путника „Србијавоз“, Београд обратило се „Инфраструктура железнице Србије“ а.д. дописом број 1/2024-797 од 24.6.2024. године, са ванредним захтевом за доделу нове трасе воза, чији су основни елементи наведени у Прилогу 1. Одлуке.

Сходно захтеву превозника „Србијавоз“, Београд, укида се траса воза, чији су основни елементи наведени у Прилогу 2. Одлуке.

С обзиром да је захтевану трасу воза могуће доделити превознику у складу са Изјавом о мрежи 2024. која важи за Ред вожње за 2023/2024 годину, одлучено је као у диспозитиву ове одлуке.

**Прилог 1:**

Ред. број	Број воза	Релација саобраћаја	Врста вуче	Серија вучног возила	Маса воза (t)	Дужина воза [m]	Календар саобраћаја	Напомене
1.	565	Нови Сад-Београд Центар	електро	ЕМВ 410-418	251	100	Р	

Прилог 2:

Ред. број	Број воза	Релација саобраћаја	Врста вуче	Серија вучног возила	Маса воза (t)	Дужина воза [m]	Календар саобраћаја	Напомене
1.	749	Нови Сад-Београд Центар	електро	ЕМВ 410-418	251	100	Р	

**Одлука Одбора директора
„Инфраструктура железнице Србије“ а.д.
(од 5.7.2024. године)
Број: 4/2024-5627-990**

На основу члана 19. став 5. Закона о железници („Службени гласник РС”, број 41/18 и 62/23) и члана 24. став 1. тачка 9) Статута Акционарског друштва за управљање јавном железничком инфраструктуром „Инфраструктура железнице Србије“, Београд („Службени гласник РС“, бр. 60/15 и 73/15 и Службени гласник „Железнице Србије“, број 14/17), Одбор директора „Инфраструктура железнице Србије“ а.д. је, на седници одржаној 5.7.2024. године, донео

**О Д Л У К У
о додели ad hoc трасе**

- Железничком превознику „**DESPOTIJA**“ d.o.o. Beograd, додељују се на коришћење ad hoc трасе возова, чији су основни елементи наведени у Прилогу 1. Одлуке.
- Ова одлука је саставни део Уговора о коришћењу јавне железничке инфраструктуре број: 1/2023-1/950 од 16.11.2023. године и сматра се Анексом 3. Уговора.
- Ову одлуку објавити у Службеном гласнику „Железнице Србије“.

Образложење

Железнички превозник „DESPOTIJA“ d.o.o. Beograd и „Инфраструктура железнице Србије“ а.д. су закључили Уговор о коришћењу јавне железничке инфраструктуре који се примењује у периоду од 10.12.2023. године до 14.12.2024. године, а који је код управљача јавне железничке инфраструктуре заведен под бројем 1/2023-1/950 дана 16.11.2023. године.

Након закључења предметног Уговора превозник „DESPOTIJA“ d.o.o. Beograd је дана 1.7.2024. године поднео ad hoc захтеве за доделу траса возова, чији су основни елементи наведени у Прилогу 1. Одлуке.

С обзиром да је захтеване ad hoc трасе возова могуће доделити превознику у складу са Редом вожње 2023/2024 и Изјавом о мрежи за ред вожње за 2024. годину, као и да су испуњени услови прописани чланом 19. став 5. Закона о железници, одлучено је као у диспозитиву ове одлуке.



Прилог 1:

Р. б.	Број воза	Релација саобраћаја	Врста вуче	Серија вучног возила	Маса в.в. (t)	Маса састава (t)	Укупна маса (t)	Дужина воза (m)	Календар саобраћаја	Цена трасе [РСД]	Напомене
1.	58990	Деспотовац-Марковац	дизел	648	64	1440	1504	455	7.7-11.7.2024.	17.503,74	
		Марковац-Пожаревац	електро	461/441+742/648	184	1440	1624				
		Пожаревац-Стиг	дизел	2x742/648	128	1440	1568				
2.	58992	Деспотовац-Марковац	дизел	648	64	1440	1504	455	8.7-12.7.2024.	17.503,74	
		Марковац-Пожаревац	електро	461/441+742/648	184	1440	1624				
		Пожаревац-Стиг	дизел	2x742/648	128	1440	1568				
3.	58994	Деспотовац-Марковац	дизел	648	64	1440	1504	455	9.7-13.7.2024.	17.503,74	
		Марковац-Пожаревац	електро	461/441+742/648	184	1440	1624				
		Пожаревац-Стиг	дизел	2x742/648	128	1440	1568				
4.	58996	Деспотовац-Марковац	дизел	648	64	1440	1504	455	10.7-14.7.2024.	17.503,74	
		Марковац-Пожаревац	електро	461/441+742/648	184	1440	1624				
		Пожаревац-Стиг	дизел	2x742/648	128	1440	1568				
5.	58998	Деспотовац-Марковац	дизел	648	64	1440	1504	455	11.7-15.7.2024.	17.503,74	
		Марковац-Пожаревац	електро	461/441+742/648	184	1440	1624				
		Пожаревац-Стиг	дизел	2x742/648	128	1440	1568				
6.	58989	Стиг-Пожаревац	дизел	2x742/648	128	455	583	450	8.7-12.7.2024.	10.396,43	
		Пожаревац-Марковац	електро	461/441+742/648	184	455	639				
		Марковац-Деспотовац	дизел	742/648	64	455	519				
7.	58991	Стиг-Пожаревац	дизел	2x742/648	128	455	583	450	9.7-13.7.2024.	10.396,43	
		Пожаревац-Марковац	електро	461/441+742/648	184	455	639				
		Марковац-Деспотовац	дизел	742/648	64	455	519				
8.	58993	Стиг-Пожаревац	дизел	2x742/648	128	455	583	450	10.7-14.7.2024.	10.396,43	
		Пожаревац-Марковац	електро	461/441+742/648	184	455	639				
		Марковац-Деспотовац	дизел	742/648	64	455	519				
9.	58995	Стиг-Пожаревац	дизел	2x742/648	128	455	583	450	11.7-15.7.2024.	10.396,43	
		Пожаревац-Марковац	електро	461/441+742/648	184	455	639				
		Марковац-Деспотовац	дизел	742/648	64	455	519				
10.	58997	Стиг-Пожаревац	дизел	2x742/648	128	455	583	450	12.7-16.7.2024.	10.997,42	
		Пожаревац-Марковац	електро	461/441+742/648	184	580	764				
		Марковац-Деспотовац	дизел	742/648	64	455	519				

**Одлука Одбора директора
„Инфраструктура железнице Србије“ а.д.
(од 5.7.2024. године)
Број: 4/2024-5628-990**

На основу члана 19. став 5. Закона о железници („Службени гласник РС”, број 41/18 и 62/23) и члана 24. став 1. тачка 9) Статута Акционарског друштва за управљање јавном железничком инфраструктуром „Инфраструктура железнице Србије“, Београд („Службени гласник РС“, бр. 60/15, 73/15 и Службени гласник „Железнице Србије“, број 14/17), Одбор директора „Инфраструктура железнице Србије“ а.д. је, на седници одржаној 5.7.2024. године, донео

**О Д Л У К У
о додели ad hoc трасе**

1. Превознику „АТМ ВГ“ DOO NOVI BEOGRAD додељује се на коришћење ad hoc траса воза, чији су основни елементи наведени у Прилогу 1. Одлуке.
2. Ова одлука је саставни део Уговора о коришћењу јавне железничке инфраструктуре број: 1/2023-1/947 од 16.11.2023. године и сматра се Анексом 10. Уговора.
3. Ову одлуку објавити у Службеном гласнику „Железнице Србије“.

Образложење

Превозник „АТМ ВГ“ DOO NOVI BEOGRAD и „Инфраструктура железнице Србије“ а.д. су закључили Уговор о коришћењу јавне железничке инфраструктуре који се примењује у периоду од 10.12.2023. године до 14.12.2024. године, а који је код управљача јавне железничке инфраструктуре заведен под бројем 1/2023-1/947 дана 16.11.2023. године.

Након закључења предметног Уговора, превозник „АТМ ВГ“ DOO NOVI BEOGRAD, је дана 2.7.2024. године поднео ad hoc захтев за доделу трасе воза, чији су основни елементи наведени у Прилогу 1. Одлуке.

С обзиром да је захтевану ad hoc трасу воза могуће доделити превознику у складу са Редом војње 2023/2024 и Изјавом о мрежи за ред војње за 2024. годину, као и да су испуњени услови прописани чланом 19. став 5. Закона о железници, одлучено је као у диспозитиву ове одлуке.


 ОДБОР ДИРЕКТОРА
 Јелена Тинаковић
 Милан Нововић

Прилог 1:

Р. б.	Број воза	Релација сабраћаја	Врста вуче	Серија вучног возила	Укупна маса (t)	Дужина воза (m)	Календар саобраћаја	Цена трасе [РСД]	Напомене
1.	58902	Лајковац-Међурово	дизел	232	148	72	5.7-9.7.2024.	39.949,43	DHL 300 у хладном стању + 4 KGS

**Одлука Одбора директора
„Инфраструктура железнице Србије“ а.д.
(од 5.7.2024. године)
Број: 4/2024-5629-990**

На основу члана 24. Закона о раду („Службени гласник РС“, бр. 24/05, 61/05, 54/09, 32/13, 75/14, 13/17-УС, 113/17 и 95/18 - аутентично тумачење) и члана 24. тачка 18) Статута Акционарског друштва за управљање јавном железничком инфраструктуром „Инфраструктура железнице Србије“, Београд („Службени гласник РС“, бр. 60/15, 73/15 и Службени гласник „Железнице Србије“, број 14/17), Одбор директора „Инфраструктура железнице Србије“ а.д. је, на седници одржаној 5.7.2024. године, донео

О Д Л У К У

1. Доноси се Правилник о изменама и допунама Правилника о организацији и систематизацији послова Акционарског друштва за управљање јавном железничком инфраструктуром „Инфраструктура железнице Србије“, Београд (Службени

гласник „Железнице Србије“, бр. 6/23 – пречишћен текст, 9/23, 14/23, 17/23, 20/23, 22/23, 23/23, 28/23, 29/23, 30/23, 31/23, 32/23, 37/23, 41/23, 43/23, 44/23, 2/24, 5/24, 6/24, 8/24, 9/24, 11/24, 13/24, 14/24 и 15/24).

2. Правилник из тачке 1. саставни је део ове одлуке.
3. Одлука ступа на снагу даном доношења.
4. Одлуку објавити у Службеном гласнику „Железнице Србије“.



**Одлука Одбора директора
„Инфраструктура железнице Србије“ а.д.
(од 5.7.2024. године)
Број: 4/2024-5629-990**

На основу члана 24. Закона о раду („Службени гласник РС“, бр. 24/05, 61/05, 54/09, 32/13, 75/14, 13/17-УС, 113/17 и 95/18-аутентично тумачење) и члана 24. тачка 18) Статута Акционарског друштва за управљање јавном железничком инфраструктуром „Инфраструктура железнице Србије“, Београд („Службени гласник РС“, бр. 60/15, 73/15 и Службени гласник „Железнице Србије“, број 14/17), Одбор директора „Инфраструктура железнице Србије“ а.д. је, на седници одржаној 5.7.2024. године, донео

**П Р А В И Л Н И К
о изменама и допунама Правилника о организацији и систематизацији послова
Акционарског друштва за управљање јавном железничком инфраструктуром
„Инфраструктура железнице Србије“, Београд**

Члан 1.

У Правилнику о организацији и систематизацији послова Акционарског друштва за управљање јавном железничком инфраструктуром „Инфраструктура железнице Србије“, Београд (Службени гласник „Железнице Србије“, бр. 6/23 – пречишћен текст, 9/23, 14/23, 17/23, 20/23, 22/23, 23/23, 28/23, 29/23, 30/23, 31/23, 32/23, 37/23, 41/23, 43/23, 44/23, 2/24, 5/24, 6/24, 8/24, 9/24, 11/24, 13/24, 14/24 и 15/24), мења се Табеларни део Правилника у следећем:

1. СЕКТОР ЗА САОБРАЋАЈНЕ ПОСЛОВЕ 1. РАНГ

СЕКЦИЈА ЗА САОБРАЋАЈНЕ ПОСЛОВЕ БЕОГРАД 1. РАНГ

10111 - станица Београд Центар 1. ранг

- После послова под редним бројем 5 „Скретничар“ систематизују се послови под редним бројем 6 „Заменик шефа станице“, са следећим условима: у колони 3 „Ниво квалификације“ уписује се: „7.1; 6.2; 6.1“, у колони 4 „Област и врста квалификације“ уписује се: „Саобраћајно инжењерство“, у колони 5а „Правилник 646“ уписује се „ДА“, у колони ба „Здравствени услови“ уписује се: „ДА“, у колони 8 „Број извршилаца“ уписује се: „1“, у колони 9 „Опис посла“, уписује се: „Замењује шефа станице у његовој одсутности; учествује у изради пословног реда станице, и технолошког процеса рада; учествује у школовању саобраћајног и другог особља; извршава послове и задатке у оквиру своје стручне и здравствене способности који проистичу из уговора које управљач инфраструктуре има са железничким превозницима и трећим лицима; обавља и друге послове неопходне за ефикасно функционисање организационог дела у којем ради а по налогу шефа Секције и непосредног руководиоца (1428).“

10118 - станица Београд Ранжирна (Остружница) 1. ранг

- Код послова под редним бројем 9 „Маневриста“ у колони 8 „Број извршилаца“ број „27“ замењује се бројем „25“, остали услови остају непромењени.

ОЦ ЗА САОБРАЋАЈНЕ ПОСЛОВЕ ПАНЧЕВО 2. РАНГ

10813 – станица Ковачица (Качарево, Дебелача, Уздин) 2. ранг

- Код послова под редним бројем 4 „Помоћни радник“ у колони 8 „Број извршилаца“ број „1“ замењује се бројем „2“, остали услови остају непромењени.

СЕКЦИЈА ЗА САОБРАЋАЈНЕ ПОСЛОВЕ НИШ 1. РАНГ

10614 – станица Владичин Хан (Укр. Момин камен, Предејане, Цеп, Сува Морава) 3. ранг

- После послова под редним бројем 3 „Референт“ систематизују се послови под редним бројем 4 „Скретничар“, са следећим условима: у колони 3 „Ниво квалификације“ уписује се: „2“, у колони 4 „Област и врста квалификације“ уписује се: „Стручна оспособљеност“, у колони 5а „Правилник 646“ уписује се: „ДА“, у колони ба „Здравствени услови“

уписује се: „ДА“, у колони 8 „Број извршилаца“ уписује се: „1“, у колони 9 „Опис посла“ уписује се: „Прегледа, одржава и рукује скретницама, уређајима и др; обезбеђује пут вожње за возове, маневарски састав и пружна возила; утврђује пролазност колосека; преузима и предаје сигнални знак (крај возова); чисти и одржава службене просторије и пероне и осветљавање сигнала; извршава послове и задатке у оквиру своје стручне и здравствене способности који проистичу из уговора које управљач инфраструктуре има са железничким превозницима и трећим лицима; обавља и друге послове неопходне за ефикасно функционисање организационог дела у којем ради а по налогу шефа Секције и непосредног руководиоца (1447).“

10619 - станица Бујановац 3. ранг

- Послови под редним бројем 3 „Чувар путног прелаза“ бришу се, а под истим редним бројем систематизују се послови „Скретничар“, са следећим условима: у колони 3 „Ниво квалификације“ уписује се: „2“, у колони 4 „Област и врста квалификације“ уписује се: „Стручна оспособљеност“, у колони 5а „Правилник 646“ уписује се „ДА“, у колони 6а „Здравствени услови“ уписује се „ДА“, у колони 8 „Број извршилаца“ уписује се: „1“, у колони 9 „Опис посла“ уписује се: „Прегледа, одржава и рукује скретницама, уређајима и др; обезбеђује пут вожње за возове, маневарски састав и пружна возила; утврђује пролазност колосека; преузима и предаје сигнални знак (крај возова); чисти и одржава службене просторије и пероне и осветљавање сигнала; извршава послове и задатке у оквиру своје стручне и здравствене способности који проистичу из уговора које управљач инфраструктуре има са железничким превозницима и трећим лицима; обавља и друге послове неопходне за ефикасно функционисање организационог дела у којем ради а по налогу шефа Секције и непосредног руководиоца (1447).“

2. СЕКТОР ЗА ЕЛЕКТРОТЕХНИЧКЕ ПОСЛОВЕ

40050 - Одељење за КМ постројења

- Код послова под редним бројем 2 „Главни координатор“ у колони 8 „Број извршилаца“ број „2“ замењује се бројем „3“, остали услови остају непромењени.

СЕКЦИЈА ЗА ЕТП БЕОГРАД

40150 - ТОЈ за КМ постројења

- Код послова под редним бројем 6 „Инжењер на одржавању“ у колони 8 „Број извршилаца“ број „2“ замењује се бројем „1“, остали услови остају непромењени.

3. СЕКТОР ЗА РАЗВОЈ

62205 - Одељење за техничку документацију

- Код послова под редним бројем 1 „Руководилац пројекта од посебног значаја“ у колони 8 „Број извршилаца“ број „4“ замењује се бројем „6“, остали услови остају непромењени.

4. ЦЕНТАР ЗА БЕЗБЕДНОСТ

67001 – Одељење за ванредне ситуације

- Послови под редним бројем 3 „Главни контролор за заштиту од пожара и ванредне ситуације“ бришу се, а под истим редним бројем систематизују се послови: „Главни координатор за заштиту од пожара и ванредне ситуације“, са следећим условима: у колони 3 „Ниво квалификације“ уписује се: „7.1; 6.2“, у колони 4 „Област и врста квалификације“ уписује се: „Све области“, у колони 8 „Број извршилаца“ уписује се „3“, у колони 9 „Опис посла“ уписује се: Координира израду планских докумената из области заштите од пожара и ванредних ситуација у Друштву прописаних важећим законским и подзаконским актима и захтевима територијано надлежних организационих делова Сектора за ванредне ситуације; организује спровођење превентивних мера заштите од пожара и ванредних ситуација, израду докумената и набавку добара; сачињава извештај о степену разраде докумената и предлаже мере за отклањање неправилности; прати реализацију наложених мера од стране надлежних државних органа и спровођење отклањања недостатака у сарадњи са службама у Центру; обавља и друге послове по наређењу директора Центра и непосредног руководиоца (4243).“

67002 – Одељење за послове безбедности

- Послови под редним бројем 2 „Главни контролор за безбедност“ бришу се, а под истим редним бројем систематизују се послови „Главни координатор за безбедност“, са следећим условима: у колони 3 „Ниво квалификације“ уписује се „7.1; 6.2“, у колони 4 „Област и врста квалификације“ уписује се „Све области“, у колони 8 „Број извршилаца“ уписује се „1“, у колони 9 „Опис посла“ уписује се: Координира извршење уговорених обавеза у правном лицу пружаоца услуге, обезбеђења ангажованог на заштити објеката и имовине железничке инфраструктуре; организује и води статистичку и аналитичку обраду противправних радњи извршених над имовиом железничке инфраструктуре и лицима (дневно, недељно и периодично) у сарадњи са одељењима за безбедност и осталим организационим деловима друштва; сарађује са стручним службама у друштву у вези стања безбедности и размењује информације из области безбедности; учествује у изради плана безбедности и заштите у друштву; обавља и друге послове по налогу непосредног руководиоца и директора Центра (4244).“

67004 – Одељење за безбедност Ниш (Лапово, Зајечар)

- После послова под редним бројем 13 „Ватрогасац-чувар м.р. Лапово“ систематизују се послови под редним бројем 14 „Руководилац службе заштите од пожара м.р. Димитровград“, са следећим условима: у колони 3 „Ниво квалифика-

ције“ уписује се „7.1; 6.2“, у колони 4 „Област и врста квалификације“ уписује се „Све области“, у колони 8 „Број извршилаца“ уписује се „1“, у колони 9 „Опис посла“ уписује се: Руководи службом заштите од пожара у железничкој станици Димитровград; учествује и сарађује у раду са одељењима у Центру; прати реализацију наложених мера Друштву од стране Сектора за ванредне ситуације; сарађује са стручним службама Друштва ради извршења наложених мера; спроводи прописане обавезе из области заштите од пожара и ванредних ситуација за Службу; предлаже мере за унапређење стања из области заштите од пожара у Служби; прати исправност противпожарних апарата, хидраната, система за дојаву и гашење пожара у Служби; обавља и друге послове по налогу непосредног руководиоца и директора Центра (4245).“

- После послова под редним бројем 14 „Руководилац службе заштите од пожара м.р. Димитровград“, систематизују се послови под редним бројем 15 „Руководилац службе заштите од пожара м.р. Лапово“, са следећим условима: у колони 3 „Ниво квалификације“ уписује се: „7.1; 6.2“, у колони 4 „Област и врста квалификације“ уписује се: „Све области“, у колони 8 „Број извршилаца“ уписује се: „1“, у колони 9 „Опис посла“ уписује се: Руководи службом заштите од пожара у железничкој станици Лапово; учествује и сарађује у раду са одељењима у Центру; прати реализацију наложених мера Друштву од стране Сектора за ванредне ситуације; сарађује са стручним службама Друштва ради извршења наложених мера; спроводи прописане обавезе из области заштите од пожара и ванредних ситуација за Службу; предлаже мере за унапређење стања из области заштите од пожара у Служби; прати исправност противпожарних апарата, хидраната, система за дојаву и гашење пожара у Служби; обавља и друге послове по налогу непосредног руководиоца и директора Центра (4246).“

67005 – Одељење за безбедност Нови Сад (Суботица, Зрењанин)

- После послова под редним бројем 5 „Сарадник за безбедност м.р. Нови Сад“ систематизују се послови под редним бројем 6 „Водећи координатор за безбедност“, са следећим условима: у колони 3 „Ниво квалификације“ уписује се: „7.1; 6.2“, у колони 4 „Област и врста квалификације“ уписује се: „Све области“, у колони 8 „Број извршилаца“ уписује се: „1“, у колони 9 „Опис посла“ уписује се: Израђује планска документа из области одбране, ванредних ситуација и безбедности у одељењу; прати степен разраде докумената из области одбране и ванредних ситуација и стање безбедности у организационој јединици и обрађује податке и израђује извештаје у вези са тим; сарађује са надлежним државним органима и стручним службама у организационој јединици; контролише извршење уговорних обавеза од стране правног лица ангажованог на заштити железничке имовине и заштите од пожара; сачињава извештаје и предлаже мере за ефикасан рад; обавља и друге послове по налогу непосредног руководиоца и директора Центра (4247).“

- После послова под редним бројем 6 „Водећи координатор за безбедност“ систематизују се послови под редним бројем 7 „Диспечер за безбедност“, са следећим условима: у колони 3 „Ниво квалификације“ уписује се: „6.1; 4“, у колони 4 „Област и врста квалификације“ уписује се: „Све области и све струке“, у колони 8 „Број извршилаца“ уписује се: „10“, у колони 9 „Опис посла“ уписује се: Контролише систем видео надзора и остале системе техничке заштите; прати токове путника и њихово кретање у станицама; прати стање инфраструктурних објеката, постројења и уређаја на деоници брзе пруге од Старе Пазове, Новог Сада до Врбаса, односно од Врбаса до Суботице и државне границе; по потреби позива надлежне припаднике Министарства унутрашњих послова Републике Србије по чијем захтеву предаје снимке са камера у складу са Законом; контролише рад система заштите од пожара на наведеним локацијама и по потреби позива ватрогасну бригаду и хитну помоћ; сарађује са запосленима осталих делатности по питању безбедносних мера на наведеној деоници; обавља и друге послове по налогу непосредног руководиоца и директора Центра (4248).“

Члан 2.

Овај правилник ступа на снагу даном доношења.

Члан 3.

Овај правилник објавити у Службеном гласнику „Железнице Србије“.

ОДБОР ДИРЕКТОРА

Јелена Тапаковић

Милан Нововић

**Одлука Одбора директора
„Инфраструктура железнице Србије“ а.д.
(од 5.7.2024. године)
Број: 4/2024-5630-990**

На основу члана 24. Статута Акционарског друштва за управљање јавном железничком инфраструктуром „Инфраструктура железнице Србије“, Београд („Службени гласник РС“, бр. 60/15 и 73/15 и Службени гласник „Железнице Србије“, број 14/17), члана 10. став 2. и члана 282. став 7. Саобраћајног правилника („Службени гласник РС“, бр. 34/22 и 107/22), Одбор директора „Инфраструктура железнице Србије“ а.д. је, на седници одржаној 5.7.2024. године, донео

О Д Л У К У

1. Доноси се Упутство за употребу уређаја за аутоматско обезбеђење саобраћаја на путном прелазу у км 38+556 („Тител“) на прузи (Нови Сад) – Расп. Сајлово – Римски Шанчеви – Орловат стајалиште.
2. Упутство из тачке 1. је саставни део ове одлуке.
3. Ова одлука ступа на снагу даном доношења.
4. Ово упутство се објављује у Службеном гласнику „Железнице Србије“.

О б р а з л о ж е њ е

У циљу повећања нивоа безбедности друмског и железничког саобраћаја на месту укрштања друмске саобраћајнице између насеља Вилово и Гардиновци у нивоу са пругом (Нови Сад) – Расп. Сајлово – Римски Шанчеви – Орловат стајалиште презеуте су мере за подизање нивоа осигурања на путном прелазу у км 38+556 („Тител“).

На предметном путном прелазу извршени су радови на уградњи аутоматског уређаја за обезбеђење саобраћаја са путопрелазним полубраницима, светлосном и звучном друмском сигнализацијом и са контролним светлосним сигналимa из оба смера. Такође постоји могућност руковања преко командно контролног пулта и могућност руковања уређајем путног прелаза на лицу места.

У циљу обезбеђења услова за уредно функционисање овог уређаја постоји потреба да се изради, објави и примењује ово упутство, те је одлучено као у диспозитиву.


ОДБОР ДИРЕКТОРА
Јелена Тинаковић
Јелена Тинаковић
Милан Нововић
Милан Нововић

**Одлука Одбора директора
„Инфраструктура железнице Србије“ а.д.
(од 5.7.2024. године)
Број: 4/2024-5630-990**

На основу члана 24. Статута Акционарског друштва за управљање јавном железничком инфраструктуром „Инфраструктура железнице Србије“, Београд („Службени гласник РС“, бр. 60/15 и 73/15 и Службени гласник „Железнице Србије“, број 14/17), члана 10. став 2. и члана 282. став 7. Саобраћајног правилника („Службени гласник РС“, бр. 34/22 и 107/22), Одбор директора „Инфраструктура железнице Србије“ а.д. је, на седници одржаној 5.7.2024. године, донео

У П У Т С Т В О

за употребу уређаја за аутоматско обезбеђење саобраћаја на путном прелазу у км 38+556 („Тител“) на прузи (Нови Сад) – Расп. Сајлово – Римски Шанчеви – Орловат стајалиште

1. Уводне одредбе

Уводне напомене

Члан 1.

У км 38+556 регионалне пруге (Нови Сад) – расп. Сајлово – Римски Шанчеви – Орловат стајалиште подручју стајалишта Вилово-Гардиновци, на месту укрштања државног пута II реда између насеља Вилово и Гардиновци са пругом у нивоу, у циљу подизања нивоа осигурања уграђен је уређај за аутоматско обезбеђење саобраћаја на путном прелазу.

Пре подизања нивоа осигурања овај путни прелаз је био обезбеђен саобраћајним знацима на путу, при чему се уређајем у случају поседања руковало на потег. Путни прелаз је тренутно непоседнут те се у складу са одредбама члана 196. став 1. алинеја 4) Саобраћајног правилника сматрао необезбеђеним и није се поседао чуварем путног прелаза.

Новоуграђени уређај путног прелаза је са путопрелазним полубраницима, светлосном и звучном друмском сигнализацијом и са контролним светлосним сигнаlima, укључује се и искључује аутоматски од стране воза, а постоји и могућност руковања уређајем путног прелаза са командно – контролног пулта и на лицу места.

У циљу обезбеђења услова за уредно функционисање овог уређаја и безбедно организовање саобраћаја возова постоји потреба да се изради, објави и примењује ово упутство.

Предмет упутства

Члан 2.

Овим упутством се даје опис и прописује редован начин употребе аутоматског уређаја са контролним сигнаlima за обезбеђење саобраћаја на путном прелазу у km 38+556 („Тител”) пруге (Нови Сад) – расп. Сајлово – Римски Шанчеви – Орловат стајалиште, на отвореној прузи између службених места Шајкаш и Тител.

Овим упутством прописује се и начин обезбеђења саобраћаја на путном прелазу у условима сметњи или кварова на неком од елемената уређаја путног прелаза, као и посебни начини обезбеђења саобраћаја на путном прелазу у појединим случајевима и посебним условима.

Подручје примене

Члан 3.

Ово упутство је интерни акт „Инфраструктура железнице Србије“ а.д. који се примењује на делу пруге Тител – Вилово - Гардиновци као делу пруге (Нови Сад) – расп. Сајлово – Римски Шанчеви – Орловат стајалиште која припада јавној железничкој инфраструктури којом управља „Инфраструктура железнице Србије“ а.д.

Ово упутство се односи на ограничени део инфраструктурних капацитета јавне железничке инфраструктуре и примењује се у домену регулисања и обезбеђења саобраћаја возова и кретања пружних возила и маневарских састава на међустаничном растојању Тител – Шајкаш.

Опште одредбе

Члан 4.

Овим упутством морају бити снабдевени запослени на радним местима:

- отправник возова у станицама: Тител, Римски Шанчеви (надзорна станица станица Вилово - Гардиновци и Тител), Орловат стајалиште,
- шеф станице: Римски Шанчеви
- старији диспечер у Одељењу за оперативне послове Нови Сад,
- шеф Секције за саобраћајне послове Нови Сад,
- шеф ОЦ-а за СП Зрењанин
- саобраћајни контролор у Секцији за саобраћајне послове Нови Сад,
- шеф пружне деонице Тител,
- шеф покретне деонице за одржавање сигнално-сигурносних уређаја Нови Сад,
- шеф деонице за одржавање телекомуникационих постројења Нови Сад,
- шеф Секције за одржавање пруге Нови Сад,
- шеф Секције за електротехничке послове Нови Сад.

Овим упутством морају бити снабдевене организационе јединице:

- станице: Римски Шанчеви, Орловат стајалиште, Тител и Вилово - Гардиновци,
- Одељење за оперативне послове Нови Сад,
- Секција за саобраћајне послове Нови Сад,
- Секција за одржавање пруге Нови Сад,
- Секција за електротехничке послове Нови Сад,
- Сектор за саобраћајне послове,
- Сектор за грађевинске послове,
- Сектор за електротехничке послове,
- Центар за унутрашњу контролу.

Ово упутство је прилог пословних редова станица Тител, односно надзорне станице Римски Шанчеви.

Ни једним прописом, па ни овим упутством, не могу се предвидети сви могући случајеви који могу настати и за њих прописати поступци, те је неопходно да сваки запослени поступа у складу са одредбама општих саобраћајно-техничких прописа и одредбама овог упутства, односно да учини оно што је у интересу безбедности саобраћаја возова и друмских возила и пешака у зони путног прелаза у km 38+556 на отвореној прузи међустаничног растојања Шајкаш - Тител.

2. Техничко - експлоатационе карактеристике уређаја путног прелаза

Основни подаци о уређају путног прелаза

Члан 5.

У складу са одредбама члана 10. став 2. алинеја 3) Правилника о начину укрштања железничке пруге и пута, пешачке или бицикличке стазе, месту на којем се може извести укрштање и мерама за осигурање безбедног саобраћаја („Службени гласник РС“, број 89/16) обезбеђење саобраћаја на путном прелазу који се налази у km 38+556 („Тител“) на отвореној прузи између службених места Шајкаш и Тител на прузи (Нови Сад) – расп. Сајлово – Римски Шанчеви – Орловат стајалиште врши се аутоматским полубраницима са светлосним саобраћајним знацима и саобраћајним знацима на путу.

Ширина друмске саобраћајнице на месту укрштања са пругом износи 5m, а угао укрштања пруге и пута је 86°. На самом преласку преко пруге је асфалт.

На делу пруге где се налази путни прелаз пруга је једноколосечна и није електрифицирана.

У односу на суседна службена места путни прелаз у km 38+556 („Тител“) пруге (Нови Сад) – расп. Сајлово – Римски Шанчеви – Орловат стајалиште удаљен је:

- у смеру према почетку пруге 162 m од стајалишта Вилово - Гардиновци која се налази у km 38+394,
- у смеру према крају пруге 10.876 m од станице Тител која се налази у km 49+432.

На отвореној прузи међустаничног растојања Тител – Шајкаш путни прелаз у km 38+556 се, у односу на суседне путне прелазе, налази:

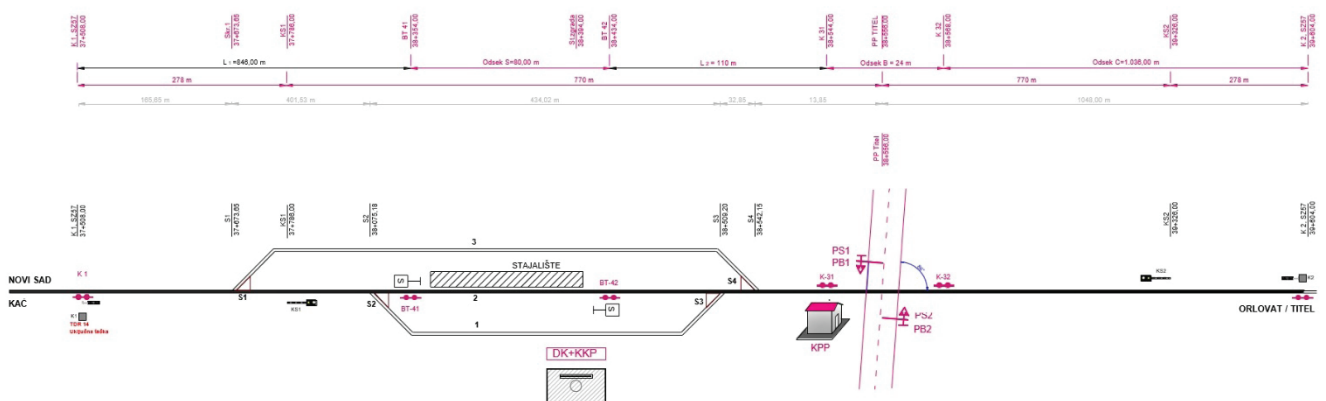
- у смеру према станици Шајкаш на удаљености од 1.274 m у односу на путни прелаз у km 37+282 који је обезбеђен саобраћајним знацима на путу и зоном потребне прегледности,
- у смеру према станици Тител на удаљености од 1.222 m у односу на путни прелаз у km 39+778 који је обезбеђен саобраћајним знацима на путу и зоном потребне прегледности.

Највећа допуштена брзина на међустаничном растојању на којем се налази овај путни прелаз је 80 km/h.

Изведеним радовима на подизању нивоа осигурања путни прелаз у km 38+556 је осигуран аутоматским уређајем са контролним сигналимa и укључно-искључним елементима, сходно одредбама члана 28. Правилника о техничким условима за сигнално-сигурносне уређаје („Службени гласник РС“, број 118/21).

Аутоматски уређај путног прелаза са контролним сигналимa је електронски уређај типа RLC23 са сензорима тачка ZK24-2 и уређајем бројача осовина ВО23 као укључно/искључним тачкама, произвођача Altrgo из Републике Хрватске, намењен за путне прелазе преко једног колосека.

Путни прелаз је опремљен са два полубраника који затварају по једну коловозну траку са обе стране друмске саобраћајнице и са два светлосна путопрелазна сигнала са јакозвучним звоном са обе стране прелаза на друмској саобраћајници, како је приказано на слици 1.



Слика 1: Шематски приказ путног прелаза у km 38+556 пруге (Нови Сад) – расп. Сајлово – Римски Шанчеви – Орловат стајалиште

Када воз пролази или се зауставља у станици Вилово – Гардиновци тј. када је заузет одсек између бројачких тачака ВТ41 и ВТ42 (за смер Нови Сад – Орловат) бројач времена аутоматског искључења се зауставља, а путни прелаз остаје укључен (затворен).

Укључење и искључење уређаја путног прелаза врши се аутоматски, преласком воза (пружног возила или маневарског састава) преко укључних, односно искључних елемената, а постоји и могућност непосредног руковања уређајем путног прелаза на лицу места и помоћу командно – контролног пулта.

У службеном месту Вилово - Гардиновци постоји командно – контролни пулт преко кога постоји контрола функционисања уређаја за обезбеђење саобраћаја на путном прелазу. Особље које учествује у регулисању саобраћаја возова редовно не рукује радом овог уређаја, него се обезбеђење саобраћаја врши аутоматски од стране воза, а контрола исправности уређаја врши се само путем контролних светлосних сигнала.

Спољна постројења и уређаје путног прелаза чине:

- контролни светлосни сигнали,
- светлосна вертикална сигнализација друмског саобраћаја (путни сигнали) са јако чујним звоном којим се врши упозоравање учесника у друмском саобраћају,
- поставне справе са путопрелазним полубраницима којима се забрањује прелаз преко пруге у време када је уређај путног прелаза укључен,
- укључни и искључни елементи,
- остала опрема којом се повезују сви спољни елементи у функционисању уређаја путног прелаза.

Овај уређај путног прелаза обухвата и унутрашње електронске уређаје који су смештени у типском контејнеру који се налази у km 38+544 са десне стране пруге (Нови Сад) – расп. Сајлово – Римски Шанчеви – Орловат стајалиште.

Напајање уређаја путног прелаза изведено је двојако:

- из електродистрибутивне мреже прикључењем на дистрибутивну мрежу која постоји у објекту станице Вилово - Гардиновци,
- из АКУ батерија од 24V DC номиналног напона у складу са електронским уређајем осигурања путног прелаза RLC23, чији капацитет ће бити довољан да омогући аутономан рад комплетног уређаја у минималном временском периоду од 8 часова.

Путни прелаз није опремљен телефоном јер нема техничких могућности повезивања са суседним станицама (не постоје железнички телекомуникациони водови).

Путни прелаз је опремљен видео надзором локалног нивоа који је у функцији накнадне провере понашања учесника друмског и железничког саобраћаја у зони путног прелаза. Видео надзор чине три камере – на посебним стубовима постављеним са леве и десне стране пруге постављена је по једна камера, супротно усмерене тако да једна снима део пруге ка станици Вилово - Гардиновци, а друга ка станици Тител, док је трећа камера постављена на стуб на крову кућице путног прелаза и снима зону самог путног прелаза. У кућици путног прелаза смештен је мрежни видео снимач NVR (Network Video Recorder) минималног меморијског капацитета за складиштење квалитетног видео записа у претходном и континуираном временском периоду од минимум 30 дана са три камере.

На подручју путног прелаза изведено је и спољње осветљење. Осветљење зоне путног прелаза извршено је LED светиљкама на два стуба висине 6m са обе стране прелаза.

За одржавање друмске саобраћајне сигнализације у зони путног прелаза у km 38+556 пруге (Нови Сад) – расп. Сајлово – Римски Шанчеви – Орловат стајалиште одговоран је управљач пута – ЈП „Путеви Србије“.

Спољни уређаји путног прелаза

Контролни светлосни сигнали

Члан 6.

Контролни светлосни сигнали аутоматског уређаја за обезбеђење саобраћаја на путном прелазу у km 38+556 пруге (Нови Сад) – расп. Сајлово – Римски Шанчеви – Орловат стајалиште уграђени су:

- контролни сигнал КС1 у km 37+786 за смер вожње Нови Сад → Тител на удаљености од 770 m испред путног прелаза,
- контролни сигнал КС2 у km 39+326 за смер вожње Тител → Нови Сад, на удаљености од 770 m испред путног прелаза.

Контролни светлосни сигнали, сходно одредбама члана 134. Правилника о врстама сигнала, сигналних ознака и ознака на прузи („Службени гласник РС“, број 51/20), могу показивати један од сигналних знакова:

- сигнални знак 55: „Уређај на путном прелазу у квару“,
- сигнални знак 56: „Уређај на путном прелазу исправан“.

Стубови контролних сигнала изведени су са косим црно-белим пругама једнаких ширина у складу са одредбама члана 132. став 4. Правилника о врстама сигнала, сигналних ознака и ознака на прузи.

Редовно, када је уређај путног прелаза искључен, контролни сигнали показују сигнални знак 55: „Уређај на путном прелазу у квару“, а у време када је уређај путног прелаза укључен да би се извршило обезбеђење саобраћаја контролни сигнали показују сигнални знак 56: „Уређај на путном прелазу исправан“.

Друмски светлосни сигнали и јакочујно звоно

Члан 7.

На путном прелазу у km 38+556 пруге (Нови Сад) – расп. Сајлово – Римски Шанчеви – Орловат стајалиште са десне стране пута за сваки смер вожње друмских возила, у близини поставних справа за путопрелазне полубранике, уграђени су друмски светлосни сигнали који имају по две црвене светиљке, једна поред друге у хоризонталној оси на табли која има облик равностраног троугла са врхом окренутим навише, са бојама и мерама које одговарају бојама и мерама са-

обраћајних знакова опасности. Овом уређају придодато је и јакочујно звоно.

Светиљке на друмским светлосним сигнализацијама су редовно, када је уређај путног прелаза искључен, мрачне (неосветљене), а сво време када је уређај путног прелаза укључен (укључење уређаја почиње почетком предзвоњења и траје до доласка путопрелазних полубраника у крајњи горњи положај) светиљке се наизменично пале и гасе у ритму од 60 промена у минути.

Друмски светлосни сигнали када су укључени, показују саобраћајни знак VI-9 у складу са одредбама члана 81 Правилника о саобраћајној сигнализацији („Службени гласник РС“, бр. 85/17 и 14/21). Овим саобраћајним знаком учесницима у друмском саобраћају најављује се приближавање воза прелазу пута преко железничке пруге у истом нивоу, спуштање путопрелазних полубраника или означава да су путопрелазни полубраници у спуштеном положају.

Јакочујно звоно се укључује са укључењем уређаја путног прелаза (почетак процеса предзвоњења) и остаје укључено све до доласка путопрелазних полубраника у крајњи доњи контролисани положај којим се обезбеђује железнички саобраћај на путном прелазу, односно којим се забрањује прелазак друмских возила преко пруге.

Путопрелазни полубраници са поставним справама

Члан 8.

На путном прелазу у km 38+556 пруге (Нови Сад) – расп. Сајлово – Римски Шанчеви – Орловат стајалиште са десне стране пута за сваки смер вожње друмских возила, тако да су врхови спуштених полубраника удаљени од колосека 3 m, уграђене су електропоставне справе са путопрелазним полубраницима који имају два крајња контролисана положаја:

- подигнути (вертикални) путопрелазни полубраници дозвољавају саобраћај друмских возила преко путног прелаза (дозвољен прелаз друмских возила),
- спуштени (хоризонтални) путопрелазни полубраници забрањују саобраћај друмских возила преко путног прелаза (забрањен прелаз друмских возила).

Путопрелазни полубраници опремљени су трепћућим црвеним светлостима које се налазе на крајевима путопрелазних полубраника и које светле црвеном трепћућом светлошћу када је уређај путног прелаза укључен. У време када је уређај путног прелаза искључен црвене светлости на путопрелазним полубраницима не светле.

Путопрелазни полубраници опремљени су и катадиоптерима црвене боје како би у ноћним условима и условима смањене видљивости били лакше уочљиви.

Мотка полубраника има пререзиво место, чиме се погон полубраника штити од оштећења од друмских возила. Прелом полубраника мора да се јави на контролном делу уређаја као квар.

Са укључењем уређаја путног прелаза и по истеку времена предзвоњења које траје минимално 15 секунди, путопрелазни полубраници се спуштају (спуштање полубраника траје 10-14 секунди) при чему јакочујно звоно ради и даље. Када полубраници заузму крајњи доњи контролисани положај јакочујно звоно се искључује.

Како би од момента укључења уређаја путног прелаза (период предзвоњења) до момента почетка спуштања полубраника, друмско возило које се налази у зони путног прелаза безбедно могло да пређе преко прелаза, обавеза управљача пута је да, сходно одредбама члана 26 Правилника о саобраћајној сигнализацији постави знак изричитих наредби „најмања дозвољена брзина“ (П-38).

Минимална брзина кретања друмских возила преко овог путног прелаза, односно најмања дозвољена брзина је 7 km/h. Овај сигнални знак се поставља са обе стране путног прелаза на растојању од 50 m од колосека.

Када је престала потреба за обезбеђењем саобраћаја на путном прелазу, односно када је и последња осовина воза, пружног возила или маневарског састава прешла преко искључних елемената, почиње поступак искључења уређаја путног прелаза тако што се путопрелазни полубраници подижу (подизање полубраника траје 5-7 секунди).

Укључни и искључни елементи путног прелаза

Члан 9.

Укључни уређаји су елементи који служе за аутоматско укључење уређаја путног прелаза и уграђени су:

- укључна тачка K1 за смер вожње Нови Сад → Тител уграђена је у km 37+508 и у тој стационажи уграђен је сигнални знак 57: „Укључна тачка, очекуј контролни сигнал“. Ова укључна тачка налази се на 278 m испред контролног сигнала KС1, односно на 1.048 m испред путног прелаза,
- укључна тачка K2 за смер вожње Тител → Нови Сад уграђена је у km 39+604 и у тој стационажи уграђен је сигнални знак 57: „Укључна тачка, очекуј контролни сигнал“. Ова укључна тачка налази се на 278 m испред контролног сигнала KС2, односно на 1.048 m испред путног прелаза.

У складу са одредбама члана 139. Правилника о врстама сигнала, сигналних ознака и ознака на прузи сигнални знак 57 приказује се правоугаоном црном таблом са четири бела ромба постављена један испод другог.

Искључни елементи уређаја путног прелаза служе за искључење уређаја. Изведени су бројачки одсеци, софтверски повезани тако да испред путног прелаза у зони стајалишта врше функцију АФИ кола (први сензор је уграђен у km 38+354, а други искључни у km 38+434), а иза путног прелаза искључни сензор је уграђен у km 38+568 пруге (Нови Сад) – расп. Сајлово – Римски Шанчеви – Орловат стајалиште.

Како се стајалиште Вилово - Гардиновци налази испред путног прелаза у смеру раста стационаже при саобраћају воза:

- смера Нови Сад → Тител искључна тачка путног прелаза је сензор уграђен у km 38+568,
- смера Тител → Нови Сад искључна тачка путног прелаза је сензор уграђен у km 38+544 пруге (Нови Сад) – расп. Сајлово – Римски Шанчеви – Орловат стајалиште.

Укључни односно искључни елементи се активирају само преласком воза, маневарског састава односно пружног возила преко њих.

Локални постављач (ЛОБ)

Члан 10.

Када је потребно да се преко путног прелаза обави маневрисање више пута узастопно без преласка преко укључних тачака мора се користити локални постављач – тзв. ЛОБ кључ.

На кућици путног прелаза налази се посебно кућиште (опремљено цилиндричном бравом са кључем) које служи за смештање локалног постављача. Кључ кућишта цилиндричне браве се чува код дежурног отправника возова станице Римски Шанчеви.

Локални постављач на месту путног прелаза има два крајња положаја и то:

- горњи (основни) положај у коме је локални постављач искључен и када су путопрелазни полубраници подигнути. Уређај путног прелаза је искључен и тада се не врши обезбеђење друмског саобраћаја. Пребацаивањем ЛОБ кључа у доњи положај уређај путног прелаза се одмах укључује и уређајем путног прелаза се непрекидно врши обезбеђење саобраћаја на путном прелазу независно од кретања железничких возила;
- доњи (изведени) положај у коме је локални постављач активиран, односно када је уређај на путном прелазу укључен и путопрелазни полубраници су спуштени јер врше обезбеђење друмског саобраћаја. Овај положај одређује да је уређај путног прелаза стално укључен и његово функционисање не зависи од кретања железничких возила већ се непрекидно врши обезбеђење саобраћаја. Пребацаивањем ЛОБ кључа у горњи положај уређај путног прелаза се одмах искључује.

Уређај је укључен онолико дуго колико се ЛОБ кључ налази у изведеном положају. Враћањем ЛОБ кључа у основни положај уређај се искључује. У случају наилаaska воза на укључне елементе док је прелаз укључен ЛОБ кључем, уређај памти и потврђује ово укључење од стране воза, а уређај путног прелаза остаје укључен и после враћања ЛОБ кључа у основни положај, све до преласка воза преко искључних елемената.

Унутрашњи уређаји путног прелаза

Рачунар

Члан 11.

Управљање свим елементима путног прелаза врши се путем микропроцесорске управљачке платформе APIS-RLC као главне управљачке платформе. Обе управљачке платформе су изведене у конфигурацији „2 од 2“ и састоје се од групе модула А и Б. Сви управљачки модули су смештени у управљачком орману RLC23 који се налази у кућици путног прелаза.

Рачунар има могућност да врши меморисање одређеног обима података тако да време чувања података зависи од обима саобраћаја, односно обима насталих промена у раду уређаја путног прелаза. У случајевима да није извршено скидање меморисаних података, односно обезбеђење меморијског простора за нове податке, аутоматски долази до брисања најстаријих података у протоколисаном материјалу и исти се више не могу репродуковати.

Напојни уређај

Члан 12.

Редовно напајање уређаја путног прелаза врши се из дистрибутивне мреже са 230/400 V, 50Hz.

У случајевима нестанка напајања из дистрибутивне мреже, аутоматски се прелази на рад са АКУ батеријама номиналног напона 24V DC, које представљају помоћно напајање. Овакво напајање може трајати до 8 сати.

АКУ батерије су смештене у кућици путног прелаза са унутрашњим делом уређаја.

Овај уређај нема резервног напајања.

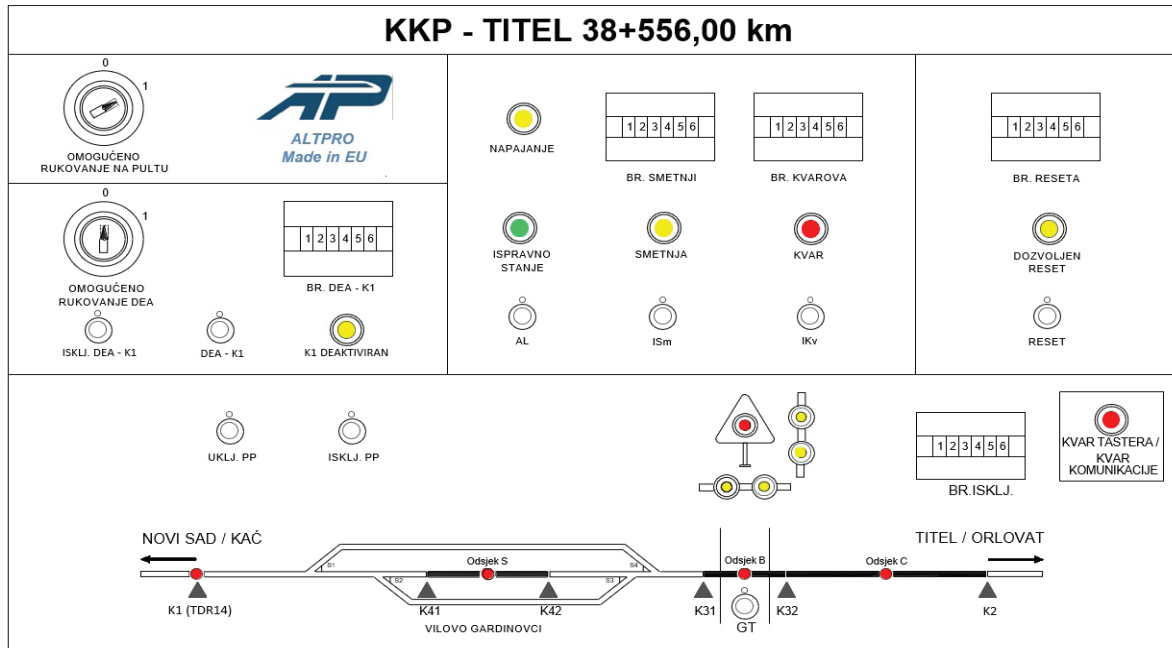
Поставница уређаја путног прелаза

Члан 13.

1. Командно контролни пулт (ККП) је смештен на столу код отправника возова станице Вилово - Гардиновци. На пулту шематски су приказани станични колосоци, а појачаном црном линијом шематски је приказана друмска саобраћајница. На поставници се налазе:

- командни елементи изведени као тастери и бравица
- контролни елементи изведени као показивачи и бројачи

Шематски изглед поставнице уређаја путног прелаза приказан је на слици 2.



Слика 2: Шематски изглед поставнице путног прелаза у км 38+556

2. Командни елементи станичне поставнице су тастери, који се према намени деле на групне и појединачне. Групни тастери су они код којих је за давање команде неопходно да се истовремено притисне на два тастера, а појединачни тастери су они код којих је за давање команде потребно притиснути само тај тастер.

У групне тастере спадају:

GT – **групни тастер** који се користи заједно са тастерима UKLJ PP, ISKLJ PP, DEA-K1, IS-DEA-K1 I RESET
UKLJ PP - **укључен путни прелаз** који се употребљава истовремено са тастером GT за укључење уређаја путног прелаза

ISKLJ PP - **искључен путни прелаз** који се употребљава истовремено са тастером GT за искључење уређаја путног прелаза.

RESET – **ресет бројачких одсека** који се користи заједно са тастером GT за разрешење бројачких одсека уређаја путног прелаза

DEA-K1 – **тастер за деактивирање укључне тачке K1** који се користи заједно са тастером GT

IS-DEA-K1 – **тастер за искључење деактивирања (поновно активирање) укључне тачке K1** који се користи заједно са групним тастером GT

Појединачни тастери:

ISm – **испитивање сметње** који служи за испитивање сметње на уређају путног прелаза

IKv – **испитивање квара** који служи за испитивање квара уређаја путног прелаза

AL – **аларм** који служи за искључење звучног аларма

Звучни аларм се јавља у следећим случајевима:

- када уређај путног прелаза из редовног стања пређе у стање сметње или квара
- притиском ISm на тастер и тастер IKv.
- када је деактивиран K1
- приликом прекида комуникације између надзорно-управљачког пулта и уређаја путног-прелаза.

3. Контролни елементи на поставници уређаја путног прелаза изведени су као показивачи према следећем:

а) показивач укључености путних сигнала – изведен као округло окце у симболу друмског светлосног сигнала који показује стање према следећем:

- *неосветљен* – редовно стање
- *црвена мирна светлост* – када се уређај путног прелаза укључи односно када су упаљене светиљке на путним сигнаlima

б) показивач стања путопрелазних полубраника – изведен као хоризонтални и вертикални полубраник са по два округла окца који показују стање према следећем:

- *показивач вертикалног (отвореног) положаја* полубраника уређаја путног прелаза је редовно осветљен жутим мирним светлом
- *показивач хоризонталног (затвореног) положаја* полубраника уређаја путног прелаза је редовно неосветљен. Светли жутим мирним светлом када се полубраници спусте у доњи крајњи положај.
- *показивачи оба положаја* светле трепћућом жутом светлошћу за време спуштања или подизања мотки полубраника

в) показивач стања уређаја – изведен као три округла окца („исправно стање“, „сметња“ и „квар“) која показују стање уређаја путног прелаза (светли само једно) према следећем:

- *исправно стање* – Редовно осветљен зеленим мирним светлом. При настанку неправилности на уређају путног прелаза овај показивач се угаси.
- *сметња* – редовно неосветљен. При настанку сметње на уређају путног прелаза показивач се осветљава жутим мирним светлом уз укључење звучног аларма. Настала сметња се региструје на бројачу сметњи.
- *квар* – редовно неосветљен. При настанку квара на уређају путног прелаза показивач се осветљава црвеним трепћућим светлом уз укључење звучног аларма. Настали квар се региструје на бројачу квара.

г) дозвољен ресет – редовно неосветљен. Осветљава се жутом мирном светлошћу када уређај путног прелаза дозвољава употребу наредбе за разрешење бројача осовина. Укључује се 5 минута након задње промене осовина на бројачу осовина унутар RLC23 ормара.

д) показивачи заузећа бројачких одсека – редовно неосветљен. Осветљава се црвеном мирном светлошћу када је бројачки одсек заузет односно црвеном трепћућом светлошћу код разрешења бројачких одсека из станице

ђ) напајање – редовно осветљен жутим мирним светлом. Гаси се у случају нестанка напона мреже 230V/50Hz на уређају ПП.

е) К1 деактивиран – редовно неосветљен, осветљава се жутом трепћућом светлошћу када је укључна тачка деактивирана.

Контролни елементи на поставници уређаја путног прелаза изведени као бројачи су:

Омогућено руковање на пулту – када се налази у положају 0 није омогућено руковање на пулту, а када се налази у положају 1 руковање је омогућено.

Омогућено руковање ДЕА – када се кључ налази у положају 1 омогућено је руковање са тастером ДЕА, након искључења деактивације потребно је вратити кључ у бравици у положај 0.

Бројач искључења уређаја путног прелаза, који аутоматски одброји један број код сваке дате команде за искључење уређаја путног прелаза употребом тастера ISKLJ PP и GT. Притом одмах одскочи и види се цео број. Број који се види представља извршену команду и за његову употребу мора постојати правдање употребе

Бројач сметњи уређаја путног прелаза, изнад показивача стања уређаја “сметња“ који аутоматски одброји један број код сваког настанка сметње на уређају путног прелаза. У вези сметње мора постојати правдање уз узрок настанка сметње у Бележнику сметњи и кварова (В-11).

Бројач квара уређаја путног прелаза, изнад показивача стања уређаја “квар“ који аутоматски одброји један број код сваког настанка квара на уређају путног прелаза. У вези квара мора постојати правдање уз узрок настанка квара у Бележнику сметњи и кварова (В-11).

Бројач ресет – бројач разрешења бројачких одсека уређаја путног прелаза. Приликом сваке употребе број на бројачу се увећава за 1. После употребе тастера заузеће се отклања и прелаз се искључује.

Бројач деактивирања укључне тачке К1, изнад показивача К1 деактивиран који аутоматски одбројава један број приликом деактивирања укључне тачке К1.

Квар тастера/квар комуникације – у случају прекида комуникације пали се лампица на показивачу.

3. Руковање уређајем путног прелаза

Редовно функционисање уређаја

Члан 14.

Аутоматским уређајем путног прелаза у km 38+556 („Тител“) пруге (Нови Сад) – расп. Сајлово – Римски Шанчеви – Орловат стајалиште редовно се не рукује. Уређај путног прелаза се укључује и искључује аутоматски - наиласком воза, маневарског састава или пружног возила на одговарајуће укључне и искључне елементе.

Укључење уређаја путног прелаза врши се наиласком воза (маневарског састава, пружног возила) на укључну тачку када се активира уређај путног прелаза, односно укључују се друмски светлосни сигнали и јакочујно звоно чиме почиње фаза предзвоњења. После фазе предзвоњења, која траје минимално 15 секунди, долази до аутоматског спуштања путопрелазних полубраника које траје 10 до 14 секунди.

Када је уређај на путном прелазу исправан, по проласку воза поред сигналног знака укључне тачке, контролни светлосни сигнал почиње да показује сигнални знак 56: „Уређај на путном прелазу исправан“, а када је уређај на путном прелазу неисправан контролни светлосни сигнал и даље показује сигнални знак 55: „Уређај на путном прелазу у квару“.

Наиласком на ове сигналне знаке машиновођа (возач пружног возила) поступа по сигналним знацима контролног светлосног сигнала.

У случају да се по преласку укључне тачке не изврши укључење уређаја путног прелаза због квара или због било ког другог разлога, контролни светлосни сигнал и даље показује сигнални знак 55: „Уређај на путном прелазу у квару“. У тим случајевима, у складу са одредбама члана 196. став 1. алинеја 5) Саобраћајног правилника путни прелаз се сматра необезбеђеним.

Машиновођа (возач пружног возила) је дужан да поступа на начин који је прописан за случај када саобраћај на путном прелазу није обезбеђен, тј. поступа према одредбама члана 196. став 3. Саобраћајног правилника 2 – машиновођа смањује брзину испред путног прелаза уз давање звучног сигналног знака „Пази“ и зауставља воз испред путног прелаза. Пошто се машиновођа уверио да на путном прелазу нема учесника у друмском саобраћају, воз опрезно наставља вожњу све док вучно возило не пређе преко путног прелаза, а даље прописаном брзином.

О необезбеђеном путном прелазу опремљеним контролним сигналним машиновођа се не обавештава општим налогом, како је прописано одредбама члана 196. став 2. Саобраћајног правилника.

Када је уређај путног прелаза исправан и укључен, светлосни сигнали остају укључени све до наиласка воза на искључне елементе. По преласку воза (маневарског састава, пружног возила) преко искључних елемената почиње искључење уређаја путног прелаза, тако што се путопрелазни полубраници подижу (фаза подизања полубраника траје од 5 - 7 секунди) и када дођу у крајњи горњи положај путни сигнали се искључују чиме је уређај путног прелаза искључен.

Искључење уређаја биће извршено тек када све осовине воза (маневарског састава, пружног возила) пређу преко искључних елемената.

Уколико се у планираном времену (240 до 480 секунди по одредбама члана 25. став 7. Правилника о техничким условима за сигнално-сигурносне уређаје) од тренутка укључења уређаја путног прелаза (активирања укључне тачке) не оствари вожња воза (маневарског састава, пружног возила) преко путног прелаза, односно ако се не активирају искључни елементи, уређај путног прелаза се аутоматски искључује и прелази у стање квара.

Када се воз зауставља на стајалишту Вилово – Гардиновци, бројач времена се аутоматског искључења се зауставља, а путни прелаз је искључен/затворен.

На стајалишту је уграђен уређај даљинске контроле са командно – контролним пултом који омогућава отправнику возова управљање и контролу над уређајем за осигурање путног прелаза. Командно – контролни пулт је монтиран у канцеларији отправника возова.

Посебни начини руковања

Члан 15.

Руковање уређајем путног прелаза могуће је и на лицу места путем локалног постављача (ЛОБ кључа) уграђеног у посебном кућишту смештеном на спољном зиду кућице путног прелаза. Кућиште локалног постављача опремљено је цилиндричном бравицом и редовно мора бити закључано.

Ормарић кућишта се закључава кључем са цилиндричном бравом, а кључ се налази пломбиран код отправника возова станице Римски Шанчеви и свако његово узимање се евидентира у Саобраћајни дневник, што супотписују дежурни отправник возова и радник који узима кључ. Евиденција обавезно мора да садржи и податке о датуму и времену као и о разлозима узимања кључа.

Руковање локалним постављачем дозвољено је само железничким радницима управљача инфраструктуре који су претходно оспособљени за руковање овим уређајем и који су дали изјаву да су оспособљени за самостално руковање уређајем.

Локалним постављачем (ЛОБ кључем) врши се укључивање и искључивање уређаја путног прелаза на лицу места. Редослед функционисања уређаја је истоветан редоследу код аутоматског укључивања и искључивања уређаја путног прелаза: предзвоњење → спуштање путопрелазних полубраника → подизање путопрелазних полубраника.

Након што је завршено руковање путем локалног постављача, кућиште у којем се налази локални постављач се закључава (претходно мора бити ЛОБ кључ постављен у крајњи леви вертикални положај којим се обезбеђује аутоматски рад уређаја путног прелаза), а кључ кућишта се враћа отправнику возова станице Римски Шанчеви. Враћање кључа отправнику возова мора се евидентирати у Саобраћајном дневнику станице Римски Шанчеви, што супотписују дежурни отправник возова и радник који враћа кључ кућишта у којем се налази локални постављач. Евиденција обавезно мора да садржи и податке о датуму и времену враћања кључа.

Обезбеђење саобраћаја на путном прелазу у изузетним случајевима може се вршити и постављањем путопрелазних полубраника на лицу места механичким руковањем помоћу курбле, посебно на свакој поставној справи за путопрелазне полубранике. Пре спуштања/подизања путопрелазних полубраника потребно је откључати катанац браве и окренути плочицу на поставној справи да би се појавила осовина на коју се постави курбла. Курблу је могуће закључати и онемогућити руковање њом тек када су браници у горњем положају.

4. Сметње и кварови уређаја путног прелаза

Поступци у случају настанка сметњи

Члан 16.

У случајевима када је уређај путног прелаза у стању сметње то значи да је неки од елемената који омогућава функционисање уређаја у неисправном стању, али у таквом стању да се уређајем и даље може сигурно обезбеђивати саобраћај на путном прелазу. У овим случајевима уређај путног прелаза ће се укључити од стране воза (маневарског састава, пружног возила) и извршиће се обезбеђење саобраћаја на путном прелазу, односно на контролном сигналу појавиће се сигнални знак 56: „Уређај на путном прелазу исправан“.

Возно особље возова (маневарских састава, пружних возила) који прелазе преко путног прелаза који је у стању сметње нема никакве индикације да је уређај путног прелаза у стању сметње и у вези с тим не предузима никакве друге мере, осим што се поступа у складу са сигналним знацима које показују контролни светлосни сигнали.

У овим случајевима, а што ће се утврдити на основу одговарајућих показивача на унутрашњем делу уређаја, надлежна служба за одржавање сигнално-сигурносних уређаја обавезна је да утврди узрок настанка сметње и отклони га. Такође, на командно – контролном пулту светли показивач „сметња“.

Поступци у случају настанка квара уређаја путног прелаза

Члан 17.

У случају да настане такав поремећај који угрожава безбедност саобраћаја (лом мотке полубраника, прегоревanje оба влакна на сијалици светлосног друмског сигнала, губитак детекције горњег положаја мотке полубраника када уређај на путном прелазу није укључен, прекорачено максимално време подизања/слуштања мотки полубраника, прекорачено време од момента активирања укључне тачке до момента проласка задње осовине воза преко искључних елемената, прегоревanje беле светиљке на контролном сигналу, прегоревanje оба влакна жуте светиљке на контролном сигналу и др.), уређај путног прелаза прелази на стање квара и у том стању уређајем се не може извршити обезбеђење саобраћаја.

У овим случајевима при преласку воза (маневарског састава, пружног возила) преко укључних елемената, уређај путног прелаза се неће укључити и неће се извршити обезбеђење саобраћаја на путном прелазу, већ ће контролни светлосни сигнали и даље показивати сигнални знак 55: „Уређај на путном прелазу у квару“.

У случајевима када је настао квар на уређају путног прелаза у km 38+556 („Тител“) пруге (Нови Сад) – расп. Сајлово – Римски Шанчеви – Орловат стајалиште особље вучног возила се не обавештава о квару уређаја путем општег налога, већ се обавештава путем сигналног знака контролног светлосног сигнала, сходно одредбама члана 196. став 2. Саобраћајног правилника. Машиновођа је дужан да поступи на начин који је прописан за случај када је путни прелаз необезбеђен.

Бављење пред необезбеђеним путним прелазом машиновођа евидентира у путном листу воза, у складу са одредбама члана 6. став 12. Правилника о евиденцијама које воде железнички превозник и управљач железничке инфраструктуре („Службени гласник РС“, бр. 56/19, 154/20 и 159/20 – исправка).

Бављење пред необезбеђеним путним прелазом машиновођа маневарског састава евидентира на полеђини општег налога, а возач пружног возила у пропусници, у складу са одредбама члана 31. Правилника о евиденцијама које воде железнички превозник и управљач железничке инфраструктуре.

У складу са одредбама члана 284. став 3. Саобраћајног правилника након што је машиновођа (возач пружног возила) на путном прелазу поступио у складу са одредбама члана 196. став 3. Саобраћајног правилника наставља вожњу до првог поседнутог службеног места, односно поседнуте станице у којој воз има редом вожње предвиђено бављење) где обавештава отправника возова о неисправности уређаја на путном прелазу у km 38+556 пруге (Нови Сад) – расп. Сајлово – Римски Шанчеви – Орловат стајалиште.

Отправник возова који је примио обавештење о неисправности уређаја путног прелаза у km 38+556 пруге (Нови Сад) – расп. Сајлово – Римски Шанчеви – Орловат стајалиште обавезан је да ово обавештење одмах проследи надзорној станици Римски Шанчеви, као фонограм који мора евидентирати у Телеграфско-телефонски дневник. На основу примљеног и евидентираног обавештења, отправник возова станице Римски Шанчеви врши евидентацију у Бележнику сметњи и кварова (В-11) и о неисправности уређаја путног прелаза одмах обавештава службу за одржавање сигнално-сигурносних уређаја Нови Сад, тј. поступа у складу са одредбама члана 286. Саобраћајног правилника. Служба надлежна за одржавање сигнално-сигурносних уређаја Нови Сад обавезна је да по примљеном обавештењу о неисправности уређаја путног прелаза предузме мере око отклањања квара у складу са одредбама члана 9. Правилника о одржавању сигнално-сигурносних уређаја („Службени гласник РС“, број 136/20).

Поступци у случају прекида напајања

Члан 18.

У случају да настане такав погонски поремећај у смислу да настане прекид напајања уређаја путног прелаза из дистрибутивне мреже и да се напајање из дистрибутивне мреже не врати ни након 8 сати рада АКУ батерија – престаће напајање уређаја, самим тим и напајање поставних справа путопрелазних полубраника. У оваквој ситуацији полубрани-

ци се аутоматски спуштају и прелазе у крајњи доњи положај којим се забрањује прелазак друмских возила преко путног прелаза и остају спуштени до доласка службе за одржавање сигнално-сигурносних уређаја.

Када служба за одржавање сигнално-сигурносних уређаја, у условима када је настао прекид напајања, изврши подизање путопрелазних полубраника употребом курбле, обавезна је да исте постави и обезбеди у крајњем вертикалном положају док се не обезбеде услови за уредно напајање уређаја путног прелаза, а за то време путни прелаз се сматра необезбеђеним.

Надзор над радом уређаја путног прелаза

Члан 19.

Надзор над радом уређаја путног прелаза врши надлежна служба за одржавање сигнално-сигурносних постројења Нови Сад, Секције за електротехничке послове Нови Сад.

Надзор над радом уређаја путног прелаза обухвата и обавезу да се по потреби врши скидање меморисаних података о раду уређаја путног прелаз са рачунара који врши меморисање и протоколисање свих података у вези функционисања уређаја путног прелаз.

Преузимање података са рачунара путног прелаз врше само ауторизовани запослени којима су додељене одговарајуће шифре. Евиденција о додељеним шифрама води се у Сектору за електротехничке послове.

Преузети подаци са рачунара морају се похрањивати и чувати у Секцији за електротехничке послове Нови Сад на одговарајућем медију, тако да се у сваком тренутку могу, према насталим потребама, репродуковати односно одштапати.

Одржавање уређаја путног прелаз

Члан 20.

За одржавање уређаја путног прелаз надлежна је деоница за одржавање сигнално- сигурносних уређаја Нови Сад, као организациони део Секције за електротехничке послове Нови Сад.

Одржавање уређаја путног прелаз врши се у складу са одредабама Правилника о одржавању сигнално-сигурносних уређаја.

За одржавање колосека на путном прелазу у km 38+556 пруге (Нови Сад) – расп. Сајлово – Римски Шанчеви – Орловат стајалиште одговорна је пружна деоница Тител, као организациони део Секције за одржавање пруга Нови Сад.

5. Прелазне и завршне одредбе

Прелазне одредбе

Члан 21.

Почетак примене овог упутства биће објављен посебним телеграмом „Инфраструктура железнице Србије“ а.д. Ово упутство представља прилог Пословног реда станица Римски Шанчеви и Тител I део.

Завршне одредбе

Члан 22.

Поступак доношења измена и допуна овог упутства истоветан је поступку доношења основног текста упутства.

Сва наређења и тумачења, телеграми или дописи који се буду давали на основу или у вези примене овог упутства, морају се чувати као његови прилози.

Ово упутство ступа на снагу даном његовог доношења

Упутство се објављује у Службеном гласнику „Железнице Србије“.

ОДБОР ДИРЕКТОРА

Јелена Тинасковић

Милан Нововић

АКЦИОНАРСКО ДРУШТВО ЗА ЖЕЛЕЗНИЧКИ ПРЕВОЗ ПУТНИКА „СРБИЈАВОЗ“

**Одлука Одбора директора
„Србијавоз“ а.д.
3.7.2024. године
Број: 4/2024-2054-393**

На основу члана 24. став 1. тачка 3. Статута Акционарског друштва за железнички превоз путника „Србијавоз“ („Службени гласник Републике Србије“, број 60/2015 и Службени гласник „Железнице Србије““, бр. 14/17), а у вези са чланом 88 став 4 Закона о јавним набавкама („Службени гласник РС“, бр. 91/19 и 92/2023), Одбор директора Акционарског друштва за железнички превоз путника „Србијавоз“ а.д., 3.7.2024. године, донео је

**О Д Л У К У
о измени Плана јавних набавки за 2024. годину „Србијавоз“ а.д.**

У Плану јавних набавки за 2024. годину „Србијавоз“ а.д. (Број: 4/2024-1951-373 од 19.2.2024. године), врши се следећа измена:

1.1. Додаје се следећа позиција:

Р.б.	Предмет набавке	Процењена вредност без ПДВ-а	Планирана средства	
			Без ПДВ	Конто
1.	Редовна поправка маневарских локомотива серије 621-подсерија 100 ЦПВ 50223000	45.000.000,00	45.000.000,00	Инвестиције

- План набавки објавити на интернет страници „Србијавоз“-а а.д., у року од десет дана од дана доношења.
- За реализацију ове Одлуке задужује се Сектор за набавке и стоваришне послове.
- Одлуку објавити у Службеном гласнику „Железнице Србије“.

Образложење

Дописом бр. 22/2024-340 од 28.6.2024. године, Сектор за људске ресурсе, обратио се са захтевом за измену Плана набавки.

Финансијска средства предвиђена су Програмом пословања за 2024. годину. С обзиром да су финансијска средства за предметну набавку обезбеђена, донета је Одлука као у диспозитиву.



**Одлука Одбора директора
„Србијавоз“ а.д.
3.7.2024. године
Број: 4/2024-2055-393**

На основу члана 24. став 1. тачка 3. Статута Акционарског друштва за железнички превоз путника „Србијавоз“ („Службени гласник Републике Србије“, број 60/2015 и Службени гласник „Железнице Србије““, бр.14/17, 57/19, 16/23 и 36/23), а у вези са чланом 108. Правилника о ближем уређивању поступка набавки (Службени гласник „Железнице Србије“, бр.29/23), Одбор директора Акционарског друштва за железнички превоз путника „Србијавоз“ а.д. 3.7.2024. године, донео је

**О Д Л У К У
о измени Плана набавки на које са Закон о јавним набавкама не примењује
за 2024. годину „Србијавоз“ а.д.**

У Плану набавки на које се Закон о јавним набавкама не примењује за 2024. годину „Србијавоз“ а.д. (Број: 4/2024-1951-373 од 19.2.2024. године), врши се следећа измена:

1.1. Додаје се нова позиције:

Р.б.	Предмет набавке	Процењена вредност без ПДВ-а	Планирана средства	
			Без ПДВ	Конто
1.	Услуга уништавања корова у кругу гараже Плавог воза CPV 77312000	950.000,00	950.000,00	53250000

2. План набавки на које се Закон о јавним набавкама не примењује објавити на интернет страници „Србијавоз“-а а.д., у року од десет дана од дана доношења.

3. За реализацију ове Одлуке задужује се Сектор за набавке и стоваришне послове.

4. Одлуку објавити у Службеном гласнику „Железнице Србије“.

Образложење

Дописом бр. 26/2024 - 1229 од 2.7.2024. године, Сектор за набавке и стоваришне послове, обратио се са захтевом за измену Плана набавки.

Финансијска средства предвиђена су Програмом пословања за 2024. годину. С обзиром да су финансијска средства за предметну набавку обезбеђена, донета је Одлука као у диспозитиву.



**Одлука Одбора директора
„Србијавоз“ а.д.
3.7.2024. године
Број: 4/2024-2057-393**

На основу члана 24. Закона о раду („Службени гласник РС“, бр. 24/05, 61/05, 54/09, 32/13, 75/14, 13/17, -одлука УС, 113/17 и 95/18-др.пропис) и члана 24. Статута Акционарског друштва за железнички превоз путника „Србијавоз“, Београд („Службени гласник РС“, бр.60/15, Службени гласник „Железнице Србије“, бр. 14/17, 57/19, 16/23 и 36/23), Одбор директора Акционарског друштва за железнички превоз путника „Србијавоз“, Београд је на седници, одржаној 3.7.2024. године, донео

ОДЛУКУ

1. Доноси се Правилник о изменама и допунама Правилника о организацији и систематизацији послова Акционарског друштва за железнички превоз путника „Србија Воз“, Београд, (Службени гласник „Железнице Србије“, број 18/22, 20/22, 23/22, 25/22, 33/22, 35/22, 37/22, 39/22, 40/22, 41/22, 42/22, 46/22, 47/22, 1/23, 2/23, 3/23, 4/23, 6/23, 16/23, 17/23, 18/23, 19/23, 21/23, 22/23, 30/23, 31/23, 32/23, 35/23, 36/23, 37/23, 38/23 и 39/23, 42/23, 2/24, 4/24, 5/24, 6/24, 7/24, 8/24, 10/24, 12/24, 14/24, 15/24, 16/24 и 18/24).

2. Правилник из тачке 1. саставни је део ове Одлуке.

3. Ова Одлука ступа на снагу осмог дана од дана објављивања у Службеном гласнику „Железнице Србије“ акционарско друштво.



Број: 4/2024-2057-393
3.7.2024. године

На основу члана 24. Закона о раду („Службени гласник РС“, бр. 24/05, 61/05, 54/09, 32/13, 75/14, 13/17 - одлука УС, 113/17 и 95/18 - аутентично тумачење) и члана 24. Статута Акционарског друштва за железнички превоз путника „Србијавоз“, Београд („Службени гласник РС“, бр. 60/15 и Службени гласник „Железнице Србије“, бр. 14/17, 57/19, 16/23 и 36/23), Одбор директора Акционарског друштва за железнички превоз путника „Србијавоз“, Београд је на седници, одржаној дана 3.7.2024. године, донео

П Р А В И Л Н И К
о измени и допуни Правилника о организацији и систематизацији послова
Акционарског друштва за железнички превоз путника „Србијавоз“, Београд

Члан 1.

Мења се Правилник о организацији и систематизацији послова Акционарског друштва за железнички превоз путника „Србијавоз“ а.д. Београд, – табеларни део у следећем:

У КАБИНЕТУ ГЕНЕРАЛНОГ ДИРЕКТОРА

- код послова под редним бројем 14. „Руководилац пројекта“ у колони „област и врста квалификације“ додаје се: „економске науке, менаџмент, индустријски менаџмент“ и мења се опис посла тако да гласи: „Врши истраживање тржишта за велике набавке по налогу генералног директора; успоставља контакте са привредним субјектима и Привредном комором у циљу повећања конкуренције у процесима јавних набавки; шири мрежу потенцијалних добављача кроз презентацију плана набавки „Србијавоз“ а.д; учествује у пројектима изградње, модернизације и рехабилитације депоа за одржавање возова и других објеката намењених запосленима; извештава генералног директора о стању на пројектима; обавља и друге послове по налогу генералног директора“.

Члан 2.

Овај правилник ступа на снагу осмог дана од дана објављивања у Службеном гласнику „Железнице Србије“ акционарско друштво.



АКЦИОНАРСКО ДРУШТВО ЗА ЖЕЛЕЗНИЧКИ ПРЕВОЗ РОБЕ „СРБИЈА КАРГО“**Одлука Одбора директора
„Србија Карго“ а.д.
5.7.2024. године
Број: 4/2024-1648-416**

На основу члана 118. Закона о раду („Службени гласник РС“, бр. 24/2005, 61/2005, 54/2009, 32/2013, 75/2014, 13/2017 – Одлука УС и 113/2017 и 95/2018 – аутентично тумачење), чланова 46.-57. Колективног уговора за Акционарско друштво за железнички превоз робе „Србија Карго“, Београд (Службени гласник „Железнице Србије“, бр. 5/2021, 2/22, 47/22, 26/23, 45/23 и 3/24) и члана 24. Статута Акционарског друштва за железнички превоз робе „Србија Карго“, Београд („Службени гласник РС“, број 60/2015 и „Службени гласник ЖС“, број 14/2017), Одбор директора „Србија Карго“ а.д. је, на седници одржаној дана 5.7.2024. године, донео

О Д Л У К У

1. Доноси се Правилник о измени и допуни Правилника о утврђивању начина обрачуна накнаде трошкова приликом упућивања запослених на службени пут у земљи.
2. Правилник из тачке 1. је саставни део ове Одлуке.
3. Одлука ступа на снагу даном доношења.
4. Одлуку објавити у Службеном гласнику „Железнице Србије“.

Образложење

Решењем в.д. генералног директора број 1/2024-1147 од 10.5.2024. године формирана је Комисија са задатком да изради измену и допуну Правилника о утврђивању начина обрачуна накнаде трошкова приликом упућивања запослених на службени пут у земљи. Донетим Правилником детаљније се регулише и дефинише начин обрачуна трошкова запослених при упућивању на службени пут у земљи, коришћења, правдања, подизања и враћања аконтације.

На основу изнетог, донета је одлука као у диспозитиву.



ОДБОР ДИРЕКТОРА
Душан Гарибовић
Мира Вукмировић
Џанаша Милић Лежђа

**Одлука Одбора директора
„Србија Карго“ а.д.
5.7.2024. године
Број: 4/2024-1648-416**

На основу члана 118. Закона о раду („Службени гласник РС“, бр. 24/2005, 61/2005, 54/2009, 32/2013, 75/2014, 13/2017 – Одлука УС и 113/2017 и 95/2018 – аутентично тумачење), чланова 46.-57. Колективног уговора за Акционарско друштво за железнички превоз робе „Србија Карго“, Београд (Службени гласник „Железнице Србије“, бр. 5/2021, 2/22, 47/22, 26/23, 45/23 и 3/24) и члана 24. Статута Акционарског друштва за железнички превоз робе „Србија Карго“, Београд („Службени гласник РС“, број 60/2015 и „Службени гласник ЖС“, број 14/2017), Одбор директора „Србија Карго“ а.д. дана 5.7.2024. године доноси

**П Р А В И Л Н И К
О ИЗМЕНИ И ДОПУНИ ПРАВИЛНИКА О УТВРЂИВАЊУ НАЧИНА ОБРАЧУНА
НАКНАДЕ ТРОШКОВА ПРИЛИКОМ УПУЋИВАЊА ЗАПОСЛЕНИХ
НА СЛУЖБЕНИ ПУТ У ЗЕМЉИ****Члан 1.**

У Правилнику о утврђивању начина обрачуна накнаде трошкова приликом упућивања запослених на службени пут у земљи („Службени гласник ЖС“, број 15/21), (у даљем тексту: Правилник), мења се члан 3. и гласи:

Члан 3.

Налог за службено путовање ПЗ и прилог налога за службено путовање ПЗа, за службени пут у земљи издаје се на посебном обрасцу, на основу потписаног, заведеног и овереног Захтева запосленог за издавање путног налога за службено путовање, који обавезно садржи: име и презиме запосленог који путује, место и циљ путовања, датум поласка на путовање и датум повратка с путовања, врсту смештаја, напомену о томе да ли су обезбеђени бесплатан смештај и исхрана, износ дневнице и евентуално умањење дневнице, износ аконтације који може да се исплати, врсту превозног средства којим се путује, податке о томе ко сноси трошкове службеног путовања и начин обрачуна трошкова путовања.

Образац ПЗ и прилог-ПЗа су саставни део овог Правилника.

Обрачун трошкова се може признати, обрачунати и исплатити само ако је путни налог ПЗ и прилог налога ПЗа уредно попуњен и потписан од стране овлашћеног лица.

За службена путовања уз путни налог се могу признати само карте за коришћење аутобуса или воза. Коришћење приватних аутомобила и правдање горива за рачун у ту сврху се никако не могу признати и обрачунати као остали трошкови.

Члан 2.

Мења се члан 5. Правилника и гласи:

Члан 5.

На основу налога за службени пут у земљи, запосленом може да се исплати аконтација у висини процењених трошкова.

Захтев за аконтацију се доставља на меморандуму сектора, центра или друге ОЈ у форми дописа који садржи (име и презиме запосленог, износ аконтације, период за који је потребна аконтација) и доставља се Центру за финансијске послове и план. Захтев за аконтацију уколико се доставља из ОЈ, поред шеф ОЈ потписује надлежни шеф секције и директор сектора, а уколико се доставља из секције мора потписати шеф секције и директор сектора.

Право на аконтацију има запослени по одобрењу овалашћеног лица.

Износ одобрене аконтације се уплаћује на текући рачун запосленог.

Уколико се службени пут не започне у року од три дана од датума који је наведен у путном налогу, запослени је дужан да исплаћену аконтацију врати наредног дана од истека тог рока.

Уколико је запослени боравио на службеном путу, дужан је да утрошени износ претходно подигнуте аконтације, оправда у целости, и уколико постоји, да врати преостали износ.

Неутрошени износ аконтације, запослени је у обавези да оправда најкасније до 7. дана у текућем месецу за претходни месец, како би затварање уплаћене аконтације било исправно и ажурно.

Уколико запослени не достави правдање до 7. дана у текућем месецу за претходни месец, сматраће се да аконтација није утрошена за предвиђене послове за период за који су добијена средства, или део аконтације.

Уколико запослени не врати износ који није оправдан у року од 24 сата од истека рока за правдање из става 8. овог члана, зарада запосленог за текући месец биће умањена за износ који није оправдан.

Центру за финансијске послове и план и Центру за рачуноводствене послове до 7. у текућем месецу за претходни месец за који је подигнута аконтација, доставља се следећа документација (РЗБ образац који садржи име и презиме запосленог, број путног налога, датум подизања аконтације, износ подигнуте аконтације и потпис запосленог) ради спровођења исправног и ажурног књижења потребног износа.

Образац РЗБ је саставни део овог Правилника.

Члан 3.

Мења се члан 6. Правилника и гласи:

Члан 6.

Запосленом припада право на дневницу, за време које је, ради извршења одређених службених послова, провео ван места редовног запослења, а које се сматра временом проведеним на службеном путу.

Право на пуну дневницу, односно на део дневнице, зависи од броја часова проведених на службеном путовању. Дневница за службено путовање у земљи се рачуна од часа поласка на службено путовање до часа повратка са службеног путовања.

Запосленом се исплаћује дневница за службено путовање у земљи у висини званично објављеног неопорезивог износа у складу са чланом 18. став 1. тачка 2) Закона о порезу на доходак грађана. На износ преко неопорезивог, друштво „Србија Карго“ у складу са наведеним Законом плаћа потребан износ пореза, и у складу са колективним Уговором Србија Карга.

Запослени нема право на дневницу ако је на службеном путовању провео мање од 8 часова (или је остатак времена код путовања преко 24 часа мањи од 8 часова). Запослени има право на пуну дневницу за свака 24 часа проведена на путу (и за остатак времена од најмање 12 часова).

Запослени има право на 50% пуне дневнице ако је на службеном путу провео од 8 до 12 часова (или је остатак времена преко 24 часа од 8 до 12 часова).

Запослени који своје редовне послове обавља у возу, за време путовања воза и бављење у обртној јединици, има право на накнаду трошкова за време проведено на службеном путу. Да би користио своје право на накнаду трошкова, запослени мора да има налог за службено путовање ПЗ и прилог налога за службено путовање ПЗа.

Право на накнаду из става 1. овог члана нема запослени који своје редовне послове обавља у возу на удаљености мањој од 15 километара, од полазне станице воза.

Основ за обрачун накнада трошкова из става 1. овог члана је време од стварног поласка воза из домицилне станице, до стварног доласка воза у домицилну станицу изражену у часовима.

Накнада трошкова утврђује се множењем часова из става 7. овог члана и вредности једног часа дневнице за службено путовање у земљи (износ дневница подеље са 24). Службено путовање траје 15 дана, а највише 30 дана по одобрењу овлашћеног лица.

Запосленом коме су плаћена три obroka, кроз хотелски рачун, дневница за службено путовање се умањује се износ плаћених трошкова исхране. Запослени има право на разлику до пуне дневнице.

Запосленом се надокнађују трошкови превоза од места рада до места где треба да се изврши службени посао и трошкови превоза за повратак до места рада, у висини стварних трошкова превоза у јавном саобраћају.

Члан 4.

Овај Правилник ступа на снагу даном доношења.

Члан 5.

Овај Правилник објавити у Службеном гласнику „Железнице Србије“.



ОДБОР ДИРЕКТОРА
Душан Гарибовић
Мира Вукмировић
Наташа Милићевећ

ПРИЛОГ 3.

R-36

По акту број.....

Пословна година.....

Платни списак

споредних принадлежности за месец..... 20..... год.

Благајни.....

Налог за исплату број.....

Исплатити по овом списку особље јединице.....

Наплатите: Динара На име споредних принадлежн. за месец..... 20.....
Динара На име обуставе означених у списку.
 Нето за исплату: Динара Словима:.....

Књижити:

На терет рачуна-конта	Динара	У корист рачуна-конта	Динара
Укупно:		Укупно:	

Ликвидатор:.....

Проверио:.....

Налогодавац:.....

**Одлука Одбора директора
„Србија Карго“ а.д.
5.7.2024. године
Број: 4/2024-1651-416**

На основу чл. 24. Статута Акционарског друштва за железнички превоз робе „Србија Карго“, Београд („Службени гласник РС“, број 60/15 и Службени гласник „Железнице Србије“, број 14/17)), у вези са одредбама Правилника о утврђивању начина обрачуна трошкова приликом упућивања запослених на службени пут у земљи (Службени гласник „Железнице Србије“ број 15/21) Одбор директора „Србија Карго“ а.д. је, на седници одржаној дана 5.7.2024. године, донео

О Д Л У К У

1. Доноси се Упутство о благајничком пословању за динарску благајну.
2. Упутство из тачке 1. је саставни део ове Одлуке.
3. Одлука ступа на снагу даном доношења.
4. Одлуку објавити у Службеном гласнику „Железнице Србије“.

О б р а з л о ж е њ е

Решењем в.д. генералног директора број 1/2024-501 од 28.2.2024. године формирана је Радна група са задатком да изradi Упутство о благајничком пословању за динарску благајну.

Донетим Упутством детаљније се регулише и дефинише обављање послова у вези са благајничким пословање, ближе се уређују послови чувања, евидентирања и располагања готовином, односно уплата и исплата готовог новца.

Имајући у виду напред изнето, донета је одлука као у диспозитиву.



ОДБОР ДИРЕКТОРА
Душан Гарибовић
Мира Вукмировић
Наташа Млићарић Лекађа

**Одлука Одбора директора
„Србија Карго“ а.д.
5.7.2024. године
Број: 4/2024-1651-416**

На основу члана 24. Статута Акционарског друштва за железнички превоз робе „Србија Карго“ Београд („Службени гласник РС“, број 60/15 и Службени гласник „Железнице Србије“, број 14/17), у вези са одредбама Правилника о утврђивању начина обрачуна трошкова приликом упућивања запослених на службени пут у земљи (Службени гласник „Железнице Србије“, број 15/21) Одбор директора „Србија Карго“ а.д. је, на седници одржаној дана 5.7.2024. године, донео

**УПУТСТВО О БЛАГАЈНИЧКОМ ПОСЛОВАЊУ
ЗА ДИНАРСКУ БЛАГАЈНУ**

Члан 1.

Уводне одредбе

Упутством о благајничком пословању за динарску благајну (у даљем тексту: Упутство) уређују се послови чувања, евидентирања и располагања готовином, односно уплата и исплата готовог новца, у Акционарском друштву за железнички превоз робе „Србија Карго“, Београд (у даљем тексту: „Србија Карго“ а.д.) односно Центру за финансијске послове и план.

За сваку исплату готовине користи се налог за исплату, уз који се прилаже исправа која представља основ исплате.

Налог треба да садржи потпис овлашћених лица, износ, сврху и текући рачун на који се врши уплата или исплата.

У „Србија Карго“ а.д. постоји једна главна благајна.

У главној благајни, за коју је задужен благајник, чува се готовина и воде се све потребне радње које се односе на благајничко пословање.

Члан 2. Благајнички послови

Благајнички послови обухватају:

- Пријем новца у благајну и исплату готовине из благајне;
- враћање новца из благајне на т.р. Друштва;
- Чување и евидентирање готовине у благајни;
- Вођење и чување благајничке документације.

Готовина се чува у специјалној каси која има сигурносну браву. Откључавање и закључавање касе врши се са кључем који чува благајник. У току оправданог одсуства, благајник кључ предаје записнички непосредном руководиоцу до свог повратка.

Документација и налози које се користе у благајничком пословању су:

- налог за уплату;
- налог за исплату;
- признаница за примљен/исплаћен новац;
- спецификација- исплата из Главне благајне по организационим јединицама
- благајнички дневник.

У главној благајни се чува готовина и врше се све потребне радње, а односе се на благајничко пословање за које је задужен и одговара благајник у складу са законом и Колективним уговором.

Благајничко пословање евидентира се путем благајничких налога: за уплату, исплату, спецификација- исплата из Главне благајне по организационим јединицама и благајничког дневника. Промене у благајни настају приликом уплате и исплате готовог новца. За сваку уплату/ исплату из благајне, издаје се појединачни налог за уплату односно исплату. Исплате и уплате готовог новца врше се по потреби, а могу бити и свакодневне и бројне у току месеца. Обавезне месечне исплате односе се на исплату зараде, превоза, трошкова сахране, посмртнина и нематеријалних трошкова.

Члан 3. Послови благајника

Благајник обавља следеће послове:

- Попуњава налоге за исплату,
- Подиже готовину код пословних банака и враћа на рачун Друштва неутрошена средстава,
- Исплата зарада и осталих примања,
- Обрађује документацију и саставља благајнички дневник и доставља на књижење
- Штампана и дели исплатне листице;
- Прати законске прописе и интерна акта из делокруга финансијског пословања

Члан 4. Евиденција кроз благајну

У благајни се врши следећа евиденција:

1. Уплате у благајну:

- повраћај више исплаћених средстава запосленом (повраћај аконтације и др.);
- остале уплате у готовини које су настале као резултат редовног пословања и које су у складу са прописима о пословању са готовим новцем.

Уплата готовине у благајни мора бити пропраћена прописном исплатницом или признаницом о примљеном новцу по одређеном основу.

2. Исплате из благајне:

- исплате које су настале као резултат редовног пословања (зарада, превоз стимулативне отпремнине...);
- исплате аконтација за службено путовање;
- исплата дневница и трошкова службеног пута;
- исплата посмртнина и трошкова сахране;
- исплата осталих додатних примања (рачуни за купљену робу или услуге...).

Готов новац се мора евидентирати (задужити) у благајни свакодневно, односно након сваке промене. Документ по основу ког је могуће извршити исплату готовине може бити:

- рачун за купљену робу или услуге;
- исплатна листа зараде;
- пратећа документација за трошкове сахране и посмртнине;
- путни налог.

Исплата готовине из благајне мора бити пропраћена исплатницом.

Благајнички налози се сачињавају посебно за сваку наплату или исплату готовине. Оба платна налога (налог за уплату и налог за исплату) требају бити потписани од стране овлашћених потписника, након чега се хронолошким редом уносе у благајнички извештај.

У дневник благајне се уносе пословне промене које настају по основу готовине која се води у благајни правног лица. Дневник благајне закључује се на крају сваког радног дана и доставља рачуноводству на књижење истога, а најкасније наредног дана. Евидентирање благајне се врши на основу валидних правдајућих докумената.

Благајнички дневник (Прилог 3. Упутства) се води у књизи чије су стране дупло нумерисане јер су то два иста примерка - оригинал и копија. Књига благајни се води хронолошким редом, што значи да се све промене у вези са готовим новцем које су се догодиле одређеног дана евидентирају под тим датумом и на тај начин књига благајне омогућава свакодневно утврђивање књиговодственог стања готовине, тј. готовог новца.

Уплата новца из благајне на текући рачун Друштва врши се валидно попуњеним налогом за уплату.

Члан 5.

Подизање и правдање аконтације

Уколико запослени који се упућује на службени пут у земљи нема отворен текући рачун на који је могућа уплата припадајуће аконтације за трошкове службеног путовања, исплата аконтације се врши готовински.

У складу са општим актом „Србија Карго“ а.д. о утврђивању начина обрачуна трошкова приликом упућивања запослених на службени пут у земљи, износ аконтације се утврђује у складу са стварним и реалним трошковима, без укључивања износа дневница које запослени треба да оствари након завршеног службеног пута. Аконтација се подиже на основу предатога Захтева (Прилог 1. Упутства) и који мора бити одобрен од стране овлашћених запослених и снабдевен потписом генералног директора. Захтев мора бити попуњен са свим елементима који су наведени у њему. Уколико се службени пут не започне у року од три дана од датума који је наведен у путном налогу, запослени је дужан да исплаћену аконтацију врати наредног дана од истека тог рока.

Износ одобрене аконтације се уплаћује на текући рачун запосленог.

Неутрошени износ аконтације, запослени је у обавези да оправда најкасније до 7. дана у текућем месецу за претходни месец, како би затварање уплаћене аконтације било исправно и ажурно.

Уколико се не достави правдање до 7. дана у месецу, сматраће се да аконтација није утрошена за предвиђене послове за период у коме су добијена средства, или део аконтације, тако да ће се сходно томе зарада умањити за износ који није оправдан.

Члан 6.

Књижење благајне

Након реализације и правдања уплате или исплате, благајник доставља Центру за рачуноводствене послове Благајнички дневник са пратећом документацијом на књижење насталих пословних промена.

ПРЕЛАЗНЕ И ЗАВРШНЕ ОДРЕДБЕ

Члан 7.

Саставни део овог упутства чине:

Прилог 1: Захтев за аконтацију

Прилог 2: Налог за уплату

Налог за исплату

Признаница за примљени / исплаћен новац

Спецификација- исплата из Главне благајне по организационим јединицама

Прилог 3: Благајнички дневник

Члан 8.


Усклађивање поступака наведених у Упутству, са новим прописима и условима пословања у односу на оне који су важили на дан доношења Упутства, вршиће се путем измена и допуна.

Члан 9.

Ово Упутство ступа на снагу осмог дана од дана објављивања у Службеном гласнику „Железнице Србије“.


ОДБОР ДИРЕКТОРА
Душан Тарибовић
Мира Вукмировић
Наташа Млишар Лекаџа

ПРИЛОГ 2.

		НАЛОГ ЗА ИСПЛАТУ		
платилац	<input type="text"/>	шифра плаћања	валута	износ
сврха исплате	<input type="text"/>	<input type="text"/>	<input type="text"/>	<input type="text"/>
прималац	<input type="text"/>	рачун платиоца		
печат и потпис платиоца	<input type="text"/>	модел и позив на број (задужење)		
	<input type="text"/>	<input type="text"/>		
	место и датум пријема	датум извршења		
		Образац бр. 2		
		1		

		НАЛОГ ЗА УПЛАТУ		
платилац	<input type="text"/>	шифра плаћања	валута	износ
сврха уплате	<input type="text"/>	<input type="text"/>	<input type="text"/>	<input type="text"/>
прималац	<input type="text"/>	рачун примаоца		
печат и потпис платиоца	<input type="text"/>	модел и позив на број (одобрење)		
	<input type="text"/>	<input type="text"/>		
	место и датум пријема	датум извршења		
Штампа: Марго - Монд доо, Београд, бр. одобрења: 612/40-06		Образац бр. 1		
		<input type="checkbox"/> хитно		

Благајна _____

ПРИЗНАНИЦА бр. _____
(Матица)

Ова благајна примила је од _____

_____ Динара _____ и словима _____

на име _____

_____ по акту – решењу бр. _____ од _____ 20 _____

Горњи износ унет је у благајнички дневник на страни _____ под редним бр. _____

У _____ 20 _____

Књижити: У корист конта бр. _____ Контрао: _____

Проверио:

Благајник:

С а д р ж а ј

Акционарско друштво за управљање јавном железничком инфраструктуром „Инфраструктура железнице Србије“

Одлуке Одбора директора „Инфраструктура железнице Србије“ а.д. (од 2.7.2024. године).....	1-6
Одлуке Одбора директора „Инфраструктура железнице Србије“ а.д. (од 5.7.2024. године).....	7-9
Правилник о изменама и допунама Правилника о организацији и систематизацији послова Акционарског друштва за управљање јавном железничком инфраструктуром „Инфраструктура железнице Србије“, Београд.....	10
Упутство за употребу уређаја за аутоматско обезбеђење саобраћаја на путном прелазу у km 38+556 („Тител“) на прузи (Нови Сад) – Расп. Сајлово – Римски Шанчеви – Орловат стајалиште.....	13

Акционарско друштво за железнички превоз путника „Србијавоз“

Одлука о измени Плана јавних набавки за 2024. годину „Србијавоз“ а.д.	24
Одлука о измени Плана набавки на које са Закон о јавним набавкама не примењује за 2024. годину „Србијавоз“ а.д.	24
Правилник о измени и допуни Правилника о организацији и систематизацији послова Акционарског друштва за железнички превоз путника „Србијавоз“, Београд	26

Акционарско друштво за железнички превоз робе „Србија Карго“

Правилник о измени и допуни Правилника о утврђивању начина обрачуна накнаде трошкова приликом упућивања запослених на службени пут у земљи	27
Упутство о благајничком пословању за динарску благајну	38

СЛУЖБЕНИ ГЛАСНИК

Издаје: „Железнице Србије“ акционарско друштво
Уредник службених гласила: Весна Гојић Вучићевић
Уредништво: Медија центар „Железнице Србије“, Немањина 6, Београд
Телефон: 011/3618-344, ЖАТ: 369 и 13-69

Штампа: TRI O DOO ARANĐELOVAC