



# СЛУЖБЕНИ ГЛАСНИК

ГОДИНА XLIV БРОЈ 21  
18. јул 2024.

„ЖЕЛЕЗНИЦЕ СРБИЈЕ“ АКЦИОНАРСКО ДРУШТВО

## АКЦИОНАРСКО ДРУШТВО ЗА УПРАВЉАЊЕ ЈАВНОМ ЖЕЛЕЗНИЧКОМ ИНФРАСТРУКТУРОМ „ИНФРАСТРУКТУРА ЖЕЛЕЗНИЦЕ СРБИЈЕ“

Одлука Одбора директора  
„Инфраструктура железнице Србије“ а.д.  
(од 8.7.2024. године)  
Број: 4/2024-5632-991

На основу члана 19. став 5. Закона о железници („Службени гласник РС”, бр. 41/18 и 62/23) и члана 24. став 1. тачка 9) Статута Акционарског друштва за управљање јавном железничком инфраструктуром „Инфраструктура железнице Србије“, Београд („Службени гласник РС”, бр. 60/15 и 73/15 и Службени гласник „Железнице Србије“, број 14/17), Одбор директора „Инфраструктура железнице Србије“ а.д. је, на седници одржаној 8.7.2024. године, донео

### О Д Л У К У о додели ad hoc трасе

- Превознику „ZGOP“ DOO, додељују се на коришћење ad hoc трасе возова, чији су основни елементи наведени у Прилогу 1. Одлуке.
- Ова одлука је саставни део Уговора о коришћењу јавне железничке инфраструктуре број: 1/2023-1/941 од 16.11.2023. године и сматра се Анексом 12. Уговора.
- Ову одлуку објавити у Службеном гласнику „Железнице Србије“.

### Образложење

Превозник „ZGOP“ DOO и „Инфраструктура железнице Србије“ а.д. су закључили Уговор о коришћењу јавне железничке инфраструктуре који се примењује у периоду од 10.12.2023. године до 14.12.2024. године, а који је код управљача јавне железничке инфраструктуре заведен под бројем 1/2023-1/941 дана 16.11.2023. године.

Након закључења предметног Уговора превозник „ZGOP“ DOO је дана 5.7.2024. године поднео ad hoc захтеве за доделу траса возова, чији су основни елементи наведени у Прилогу 1. Одлуке.

С обзиром да је захтеване ad hoc трасе возова могуће доделити превознику у складу са Редом вожње 2023/2024 и Изјавом о мрежи за ред вожње за 2024. годину, као и да су испуњени услови прописани чланом 19. став 5. Закона о железници, одлучено је као у диспозитиву ове одлуке.

ОДБОР ДИРЕКТОРА  
Јелена Танасковић  
Милан Нововић

### Прилог 1:

Р. б.	Број воза	Релација саобраћаја	Врста вуче	Серија вучног возила	Укупна маса (t)	Дужина воза (m)	Календар саобраћаја	Цена трасе [РСД]	Напомене
1.	58727	Зајечар-Сврљиг	дизел	648	320	254	10.7.- 14.7.2024.	5.469,80	
2.	58728	Сврљиг-Зајечар	дизел	648	784	254	15.7.- 19.7.2024.	8.069,98	

**Одлука Одбора директора  
„Инфраструктура железнице Србије“ а.д.  
(од 11.7.2024. године)  
Број: 4/2024-5634-992**

На основу члана 19. став 5. Закона о железници („Службени гласник РС”, број 41/18 и 62/23) и члана 24. став 1. тачка 9) Статута Акционарског друштва за управљање јавном железничком инфраструктуром „Инфраструктура железнице Србије“, Београд („Службени гласник РС“, бр. 60/15 и 73/15 и Службени гласник „Железнице Србије“, број 14/17), Одбор директора „Инфраструктура железнице Србије“ а.д. је, на седници одржаној 11.7.2024. године, донео

**О Д Л У К У  
о додели ad hoc трасе**

1. Железничком превознику **РІМК доо Димитровград**, додељују се на коришћење ad hoc трасе возова, чији су основни елементи наведени у Прилогу 1. Одлуке.
2. Ова одлука је саставни део Уговора о коришћењу јавне железничке инфраструктуре број: 1/2023-1/933 од 16.11.2023. године и сматра се Анексом 38. Уговора.
3. Ову одлуку објавити у Службеном гласнику „Железнице Србије“.

**Образложење**

Железнички превозник РІМК доо Димитровград и „Инфраструктура железнице Србије“ а.д. су закључили Уговор о коришћењу јавне железничке инфраструктуре који се примењује у периоду од 10.12.2023. године до 14.12.2024. године, а који је код управљача јавне железничке инфраструктуре заведен под бројем 1/2023-1/933 дана 16.11.2023. године.

Након закључења предметног Уговора, превозник РІМК доо Димитровград, је дана 9.7.2024. године поднео ad hoc захтеве за доделу траса возова, чији су основни елементи наведени у Прилогу 1. Одлуке.

С обзиром да је захтеване ad hoc трасе возова могуће доделити превознику у складу са Редом вожње 2023/2024 и Изјавом о мрежи за ред вожње за 2024. годину, као и да су испуњени услови прописани чланом 19. став 5. Закона о железници, одлучено је као у диспозитиву ове одлуке.

**Прилог 1:**

Р. б.	Број воза	Релација саобраћаја	Врста вуче	Серија вучног возила	Маса в.в. (t)	Маса састава (t)	Укупна маса (t)	Дужина воза (m)	Календар саобраћаја	Цена трасе [РСД]	Напомене
1.	58125	Београд ранжирна Б-Лајковац	електро	1141+1141/742/645/661	192	1200	1392	550	16.7-20.7.2024.	18.117,73	
2.	79126	Лајковац-Ресник	електро	1141+1141/742/645/661	192	-	192	-	16.7-20.7.2024.	10.054,07	

**Одлука Одбора директора  
„Инфраструктура железнице Србије“ а.д.  
(од 11.7.2024. године)  
Број: 4/2024-5635-992**

На основу члана 19. став 5. Закона о железници („Службени гласник РС”, бр. 41/18 и 62/23) и члана 24. став 1. тачка 9) Статута Акционарског друштва за управљање јавном железничком инфраструктуром „Инфраструктура железнице Србије“, Београд („Службени гласник РС“, бр. 60/15 и 73/15 и Службени гласник „Железнице Србије“, број 14/17), Одбор директора „Инфраструктура железнице Србије“ а.д. је, на седници одржаној 11.7.2024. године, донео

**О Д Л У К У  
о додели ad hoc трасе**

1. Железничком превознику „TRANSAGENT OPERATOR“ DOO BEOGRAD, додељују се на коришћење ad hoc трасе возова, чији су основни елементи наведени у Прилогу 1. Одлуке.
2. Ова одлука је саставни део Уговора о коришћењу јавне железничке инфраструктуре број: 1/2023-1/948 од 16.11.2023. године и сматра се Анексом 12. Уговора.
3. Ову одлуку објавити у Службеном гласнику „Железнице Србије“.

**Образложење**

Железнички превозник „TRANSAGENT OPERATOR“ DOO BEOGRAD и „Инфраструктура железнице Србије“ а.д. су закључили Уговор о коришћењу јавне железничке инфраструктуре који се примењује у периоду од 10.12.2023. године до 14.12.2024. године, а који је код управљача јавне железничке инфраструктуре заведен под бројем 1/2023-1/948 дана 16.11.2023. године.

Након закључења предметног Уговора железнички превозник „TRANSAGENT OPERATOR“ DOO BEOGRAD је дана 10.7.2024. године, поднео ad hoc захтеве за доделу траса возова, чији су основни елементи наведени у Прилогу 1. Одлуке.

С обзиром да је захтеване ad hoc трасе возова могуће доделити превознику у складу са Редом војње 2023/2024 и Изјавом о мрежи за ред војње за 2024. годину, као и да су испуњени услови прописани чланом 19. став 5. Закона о железници, одлучено је као у диспозитиву ове одлуке.

  
 ОДБОР ДИРЕКТОРА  
 Јелена Танасковић  
 Милутин Милошевић  
 Милан Нововић

**Прилог 1:**

Р. б.	Број воза	Релација саобраћаја	Врста вуче	Серија вучног возила	Маса в.в. (t)	Маса састава (t)	Укупна маса (t)	Дужина воза (m)	Календар саобраћаја	Цена трасе [РСД]	Напомене
1.	79032	Земун-Батајница	електро	182	87	-	87	-	14.7.- 18.7.2024.	5.455,04	
2.	89419	(Товарник) -државна граница- Шид	електро	ENNA	87	130	217	80	13.7.- 17.7.2024.	17.008,28	
		Шид-Земун	електро	182	87	130	217				

**Одлука Одбора директора  
„Инфраструктура железнице Србије“ а.д.  
(од 16.7.2024. године)  
Број: 4/2024-5640-993**

На основу члана 24. Статута Акционарског друштва за управљање јавном железничком инфраструктуром „Инфраструктура железнице Србије”, Београд („Службени гласник РС”, бр. 60/15 и 73/15 и „Службени гласник Железнице Србије”, број 14/17), члана 10. став 2. и члана 282. став 7. Саобраћајног правилника („Службени гласник РС”, бр. 34/22 и 107/22), Одбор директора „Инфраструктура железнице Србије” а.д. је, на седници одржаној 16.7.2024. године, донео

**О Д Л У К У**

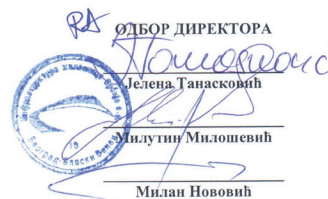
1. Доноси се Упутство за употребу уређаја за аутоматско обезбеђење саобраћаја на путном прелазу у км 57+855 („Ором”) на прузи Банатско Милошево – Сента – Суботица.
2. Упутство из тачке 1. је саставни део ове одлуке.
3. Ова одлука ступа на снагу даном доношења.
4. Одлуку објавити у Службеном гласнику „Железнице Србије”.

**О б р а з л о ж е њ е**

У циљу повећања нивоа безбедности друмског и железничког саобраћаја на месту укрштања друмске саобраћајнице између два дела насеља Ором у нивоу са пругом Банатско Милошево – Сента - Суботица предезуте су мере за подизање нивоа осигурања на путном прелазу у км 57+855 („Ором”).

На предметном путном прелазу извршени су радови на уградњи аутоматског уређаја за обезбеђење саобраћаја са путопрелазним полубраницима, светлосном и звучном друмском сигнализацијом и са контролним светлосним сигналимa из оба смера. Такође постоји могућност руковања преко командно контролног пулта и могућност руковања уређајем путног прелаза на лицу места.

У циљу обезбеђења услова за уредно функционисање овог уређаја постоји потреба да се изради, објави и примењује ово упутство, те је одлучено као у диспозитиву.



**Одлука Одбора директора  
„Инфраструктура железнице Србије“ а.д.  
(од 16.7.2024. године)  
Број: 4/2024-5640-993**

На основу члана 24. Статута Акционарског друштва за управљање јавном железничком инфраструктуром „Инфраструктура железнице Србије”, Београд („Службени гласник РС” бр. 60/15 и 73/15 и Службени гласник „Железнице Србије”, број 14/17), члана 10. став 2. и члана 282. став 7. Саобраћајног правилника („Службени гласник РС”, бр. 34/22 и 107/22), Одбор директора „Инфраструктура железнице Србије” а.д. је, на седници одржаној 16.7.2024. године, донео

**У П У Т С Т В О  
за употребу уређаја за аутоматско обезбеђење саобраћаја  
на путном прелазу у км 57+855 („Ором”)  
на прузи Банатско Милошево – Сента – Суботица**

**1. Уводне одредбе**

**Уводне напомене**

**Члан 1.**

У км 57+855 регионалне пруге Банатско Милошево – Сента – Суботица на станичном подручју у станици Ором, на месту укрштања локалног пута између леве и десне стране насеља Ором са пругом у нивоу, у циљу подизања нивоа осигурања уграђен је уређај за аутоматско обезбеђење саобраћаја на путном прелазу.

Пре подизања нивоа осигурања овај путни прелаз је био обезбеђен саобраћајним знацима на путу, при чему се уређајем у случају поседања руковало на потег. Путни прелаз је тренутно непоседнут те се у складу са одредбама члана 196. став 1. алинеја 4) Саобраћајног правилника сматрао необезбеђеним и није се поседао чуварем путног прелазна.

Новоуграђени уређај путног прелазна је са путопрелазним полубраницима, светлосном и звучном друмском сигнализацијом и са контролним светлосним сигналима, укључује се и искључује аутоматски од стране воза, а постоји и могућност руковања уређајем путног прелазна – контролног пулта и на лицу места.

У циљу обезбеђења услова за уредно функционисање овог уређаја и безбедно организовање саобраћаја возова постоји потреба да се изради, објави и примењује ово упутство.

### Предмет упутства

#### Члан 2.

Овим упутством се даје опис и прописује редован начин употребе аутоматског уређаја са контролним сигналима за обезбеђење саобраћаја на путном прелазу у km 57+855 („Ором“) пруге Банатско Милошево – Сента – Суботица, на станичном подручју у станици Ором. Упутством прописује се и начин обезбеђења саобраћаја на путном прелазу у условима сметњи или кварова на неком од елемената уређаја путног прелазна, као и посебни начини обезбеђења саобраћаја на путном прелазу у појединим случајевима и посебним условима.

### Подручје примене

#### Члан 3.

Ово упутство је интерни акт „Инфраструктура железнице Србије“ а.д. који се примењује на делу пруге Сента (Чока) – Ором као делу пруге Банатско Милошево – Сента – Суботица која припада јавној железничкој инфраструктури којом управља „Инфраструктура железнице Србије“ а.д.

Ово упутство се односи на ограничени део инфраструктурних капацитета јавне железничке инфраструктуре и примењује се у домену регулисања и обезбеђења саобраћаја возова и кретања пружних возила и маневарских састава на међустаничном растојању Сента (Чока) – Ором.

### Опште одредбе

#### Члан 4.

Овим упутством морају бити снабдевени запослени на радним местима:

- отправник возова у станицама: Ором, Чока и Сента (надзорна станица станици Ором).
- шеф станице: Сента
- старији диспечер у Одељењу за оперативне послове Суботица,
- шеф ОЦ за СП Суботица,
- саобраћајни контролор у Секцији за саобраћајне послове Суботица,
- шеф пружне деонице Бачка Топола,
- шеф деонице за одржавање сигнално-сигурносних уређаја Суботица,
- шеф деонице за одржавање телекомуникационих постројења Суботица,
- шеф ОЦ за одржавање пруге Суботица,
- шеф Секције за електротехничке послове Нови Сад.

Овим упутством морају бити снабдевене организационе јединице:

- станице: Сента, Ором и Чока,
- Одељење за оперативне послове Суботица,
- ОЦ за СП Суботица,
- ОЦ за одржавање пруге Суботица,
- Секција за електротехничке послове Нови Сад,
- Сектор за саобраћајне послове,
- Сектор за грађевинске послове,
- Сектор за електротехничке послове,
- Центар за унутрашњу контролу.

Ово упутство је прилог пословног реда станице Ором, односно надзорне станице Сента.

Ни једним прописом, па ни овим упутством, не могу се предвидети сви могући случајеви који могу настати и за њих прописати поступци, те је неопходно да сваки запослени поступа у складу са одредбама општих саобраћајно-техничких прописа и одредбама овог упутства, односно да учини оно што је у интересу безбедности саобраћаја возова и друмских возила и пешака у зони путног прелазна у km 57+855 на отвореној прузи међустаничног растојања Сента - Ором.

## 2. Техничко - експлоатационе карактеристике уређаја путног прелаза

### Основни подаци о уређају путног прелаза

#### Члан 5.

У складу са одредбама члана 10. став 2. алинеја 3) Правилника о начину укрштања железничке пруге и пута, пешачке или бицикличичке стазе, месту на којем се може извести укрштање и мерама за осигурање безбедног саобраћаја („Службени гласник РС”, број 89/16) обезбеђење саобраћаја на путном прелазу који се налази у km 57+855 („Ором”) у станици Ором на прузи Банатско Милошево – Сента – Суботица врши се аутоматским полубраницима са светлосним саобраћајним знацима и саобраћајним знацима на путу.

Ширина друмске саобраћајнице на месту укрштања са пругом износи 5m, а угао укрштања пруге и пута је 84°. На самом преласку преко пруге је асфалт.

На делу пруге где се налази путни прелаз пруга је једноколосечна и није електрифицирана.

У односу на суседна службена места путни прелаз у km 57+855 („Ором”) пруге Банатско Милошево – Сента – Суботица удаљен је:

- у смеру према почетку пруге 20200 m од станице Сента која се налази у km 102+900,
- у смеру према крају пруге 193 m од станице Ором која се налази у km 58+048.

На отвореној прузи међустаничног растојања Сента – Ором путни прелаз у km 57+855 се, у односу на суседне путне прелазе, налази:

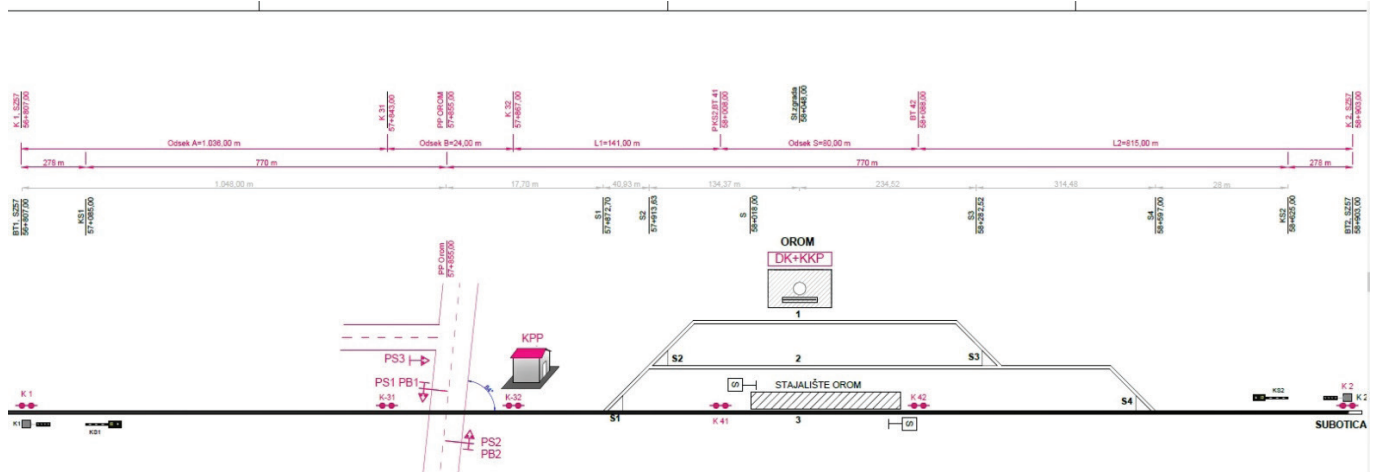
- у смеру према станици Сента на удаљености од 912 m у односу на путни прелаз у km 56+943 који је обезбеђен саобраћајним знацима на путу и зоном потребне прегледности,
- у смеру према станици Ором на удаљености од 1.782m у односу на путни прелаз у km 59+637 који је обезбеђен саобраћајним знацима на путу и зоном потребне прегледности.

Највећа допуштена брзина на међустаничном растојању на којем се налази овај путни прелаз је 100 km/h.

Изведеним радовима на подизању нивоа осигурања путни прелаз у km 57+855 је осигуран аутоматским уређајем са контролним сигналним и укључно-искључним елементима, сходно одредбама члана 28. Правилника о техничким условима за сигнално-сигурносне уређаје („Службени гласник РС”, број 118/21).

Аутоматски уређај путног прелаза са контролним сигналним је електронски уређај типа RLC23 са сензорима тачка ZK24-2 и уређајем бројача осовина ВО23 као укључно/искључним тачкама, произвођача Altpro из Републике Хрватске, намењен за путне прелазе преко једног колосека.

Путни прелаз је опремљен са два полубраника који затварају по једну коловозну траку са обе стране друмске саобраћајнице и са три светлосна путопрелазна сигнала са јакозвучним звоном са обе стране прелаза на друмској саобраћајници, како је приказано на слици 1.



Слика 1: Шематски приказ путног прелаза у km 57+855 пруге Банатско Милошево – Сента – Суботица

Када воз пролази или се зауставља у станици Ором тј. када је заузет одсек између бројачких тачака ВТ41 и ВТ42 (за смер Суботица – Сента) бројач времена аутоматског искључења се зауставља, а путни прелаз остаје укључен (затворен).

Укључење и искључење уређаја путног прелаза врши се аутоматски, преласком воза (пружног возила или маневарског састава) преко укључних, односно искључних елемената, а постоји и могућност непосредног руковања уређајем путног прелаза на лицу места и помоћу командно – контролног пулта.

У службеном месту Ором постоји командно – контролни пулт преко кога постоји контрола функционисања уређаја за обезбеђење саобраћаја на путном прелазу. Особље које учествује у регулисању саобраћаја возова редовно не рукује радом овог уређаја, него се обезбеђење саобраћаја врши аутоматски од стране воза, а контрола исправности уређаја врши се путем контролних светлосних сигнала.

Спољна постројења и уређаје путног прелаза чине:

- контролни светлосни сигнали,
- светлосна вертикална сигнализација друмског саобраћаја (путни сигнали) са јакочујним звоном којим се врши упозоравање учесника у друмском саобраћају,
- поставне справе са путопрелазним полубраницима којима се забрањује прелаз преко пруге у време када је уређај путног прелаза укључен,
- укључни и искључни елементи,
- остала опрема којом се повезују сви спољни елементи у функционисању уређаја путног прелаза.

Овај уређај путног прелаза обухвата и унутрашње електронске уређаје који су смештени у типском контејнеру који се налази у km 57+867 са леве стране пруге Банатско Милошево – Сента – Суботица.

Напајање уређаја путног прелаза изведено је двојачко:

- из електродистрибутивне мреже прикључењем на дистрибутивну мрежу која постоји у објекту станице Ором,
- из АКУ батерија од 24V DC номиналног напона у складу са електронским уређајем осигурања путног прелаза RLC23, чији капацитет ће бити довољан да омогући аутономан рад комплетног уређаја у минималном временском периоду од 8 часова.

Путни прелаз није опремљен телефоном јер нема техничких могућности повезивања са суседним станицама (не постоје железнички телекомуникациони водови).

Путни прелаз је опремљен видео надзором локалног нивоа који је у функцији накнадне провере понашања учесника друмског и железничког саобраћаја у зони путног прелаза. Видео надзор чине три камере – на посебним стубовима постављеним са леве и десне стране пруге постављена је по једна камера, супротно усмерене тако да једна снима део пруге ка станици Ором, а друга ка станици Сента, док је трећа камера постављена на стуб на крову кућице путног прелаза и снима зону самог путног прелаза. У кућици путног прелаза смештен је мрежни видео снимач NVR (Network Video Recorder) минималног меморијског капацитета за складиштење квалитетног видео записа у претходном и континуираном временском периоду од минимум 30 дана са три камере.

На подручју путног прелаза изведено је и спољње осветљење. Осветљење зоне путног прелаза извршено је LED светиљкама на два стуба висине 6m са обе стране прелаза.

За одржавање друмске саобраћајне сигнализације у зони путног прелаза у km 57+855 пруге Банатско Милошево – Сента – Суботица ЈП за уређење општине Кањижа.

## **Спољни уређаји путног прелаза**

### **Контролни светлосни сигнали**

#### **Члан 6.**

Контролни светлосни сигнали аутоматског уређаја за обезбеђење саобраћаја на путном прелазу у km 57+855 пруге Банатско Милошево – Сента – Суботица уграђени су:

- контролни сигнал KC1 у km 57+085 за смер вожње Сента → Суботица на удаљености од 770 m испред путног прелаза,
- контролни сигнал KC2 у km 58+625 за смер вожње Суботица → Сента, на удаљености од 770 m испред путног прелаза.

Контролни светлосни сигнали, сходно одредбама члана 134. Правилника о врстама сигнала, сигналних ознака и ознака на пруги („Службени гласник РС”, број 51/20), могу показивати један од сигналних знакова:

- сигнални знак 55: „Уређај на путном прелазу у квару”,
- сигнални знак 56: „Уређај на путном прелазу исправан”.

Стубови контролних сигнала изведени су са косим црно-белим пругама једнаких ширина у складу са одредбама члана 132. став 4. Правилника о врстама сигнала, сигналних ознака и ознака на пруги.

Редовно, када је уређај путног прелаза искључен, контролни сигнали показују сигнални знак 55: „Уређај на путном прелазу у квару”, а у време када је уређај путног прелаза укључен да би се извршило обезбеђење саобраћаја контролни сигнали показују сигнални знак 56: „Уређај на путном прелазу исправан”.

### **Друмски светлосни сигнали и јакочујно звоно**

#### **Члан 7.**

На путном прелазу у km 57+855 пруге Банатско Милошево – Сента – Суботица са десне стране пута за сваки смер вожње друмских возила, у близини поставних справа за путопрелазне полубранике, уграђени су друмски светлосни сигнали који имају по две црвене светиљке, једна поред друге у хоризонталној оси на табли која има облик равностраног троугла са врхом окренутим навише, са бојама и мерама које одговарају бојама и мерама саобраћајних знакова опасности. Овом уређају придодато је и јакочујно звоно.

Светиљке на друмским светлосним сигналимa су редовно, када је уређај путног прелаза искључен, мрачне (неосветљене), а сво време када је уређај путног прелаза укључен (укључење уређаја почиње почетком предзвоњења и траје до доласка путопрелазних полубраника у крајњи горњи положај) светиљке се наизменично пале и гасе у ритму од 60 промена у минути.

Друмски светлосни сигнали када су укључени, показују саобраћајни знак VI-9 у складу са одредбама члана 81 Правилника о саобраћајној сигнализацији („Службени гласник РС”, бр. 85/17 и 14/21). Овим саобраћајним знаком учесницима у друмском саобраћају најављује се приближавање воза прелазу пута преко железничке пруге у истом нивоу, спуштање путопрелазних полубраника или означава да су путопрелазни полубраници у спуштеном положају.

Јакочујно звоно се укључује са укључењем уређаја путног прелаза (почетак процеса предзвоњења) и остаје укључено све до доласка путопрелазних полубраника у крајњи доњи контролисани положај којим се обезбеђује железнички саобраћај на путном прелазу, односно којим се забрањује прелазак друмских возила преко пруге.

### Путопрелазни полубраници са поставним справама

#### Члан 8.

На путном прелазу у km 57+855 пруге Банатско Милошево – Сента – Суботица са десне стране пута за сваки смер војње друмских возила, тако да су врхови спуштених полубраника удаљени од колосека 3 m, уграђене су електропоставне справе са путопрелазним полубраницима који имају два крајња контролисана положаја:

- подигнути (вертикални) путопрелазни полубраници дозвољавају саобраћај друмских возила преко путног прелаз (дозвољен прелаз друмских возила),
- спуштени (хоризонтални) путопрелазни полубраници забрањују саобраћај друмских возила преко путног прелаз (забрањен прелаз друмских возила).

Путопрелазни полубраници опремљени су трепћућим црвеним светлостима које се налазе на крајевима путопрелазних полубраника и које светле црвеном трепћућом светлошћу када је уређај путног прелаз укључен. У време када је уређај путног прелаз искључен црвене светлости на путопрелазним полубраницима не светле.

Путопрелазни полубраници опремљени су и катадиоптерима црвене боје како би у ноћним условима и условима смањене видљивости били лакше уочљиви.

Мотка полубраника има пререзиво место, чиме се погон полубраника штити од оштећења од друмских возила. Прелом полубраника мора да се јави на контролном делу уређаја као квар.

Са укључењем уређаја путног прелаз и по истеку времена предзвоњења које траје минимално 15 секунди, путопрелазни полубраници се спуштају (спуштање полубраника траје 10-14 секунди) при чему јакочујно звоно ради и даље. Када полубраници заузму крајњи доњи контролисани положај јакочујно звоно се искључује.

Како би од момента укључења уређаја путног прелаз (период предзвоњења) до момента почетка спуштања полубраника, друмско возило које се налази у зони путног прелаз безбедно могло да пређе преко прелаз, обавеза управљача пута је да, сходно одредбама члана 26 Правилника о саобраћајној сигнализацији постави знак изричитих наредби „најмања дозвољена брзина” (П-38).

Минимална брзина кретања друмских возила преко овог путног прелаз, односно најмања дозвољена брзина је 7 km/h. Овај сигнални знак се поставља са обе стране путног прелаз на растојању од 50 m од колосека.

Када је престала потреба за обезбеђењем саобраћаја на путном прелазу, односно када је и последња осовина воза, пружног возила или маневарског састава прешла преко искључних елемената, почиње поступак искључења уређаја путног прелаз тако што се путопрелазни полубраници подижу (подизање полубраника траје 5-7 секунди).

### Укључни и искључни елементи путног прелаз

#### Члан 9.

Укључни уређаји су елементи који служе за аутоматско укључење уређаја путног прелаз и уграђени су:

- укључна тачка K1 за смер војње Сента → Суботица уграђена је у km 56+807 и у тој стационожи уграђен је сигнални знак 57: „Укључна тачка, очекуј контролни сигнал”. Ова укључна тачка налази се на 278 m испред контролног сигнала KC1, односно на 1.048 m испред путног прелаз,
- укључна тачка K2 за смер војње Суботица → Сента уграђена је у km 58+903 и у тој стационожи уграђен је сигнални знак 57: „Укључна тачка, очекуј контролни сигнал”. Ова укључна тачка налази се на 278 m испред контролног сигнала KC2, односно на 1.048 m испред путног прелаз.

У складу са одредбама члана 139. Правилника о врстама сигнала, сигналних ознака и ознака на прузи сигнални знак 57 приказује се правоугаоном црном таблом са четири бела ромба постављена један испод другог.

Искључни елементи уређаја путног прелаз служе за искључење уређаја. Изведени су бројачки одсеци, софтверски повезани тако да испред путног прелаз у зони стајалишта врше функцију АФИ кола (први сензор је уграђен у km 58+088, а други искључни у km 58+008), а иза путног прелаз искључни сензор је уграђен у km 57+843 пруге Банатско Милошево – Сента – Суботица.

Како се станица Ором налази испред путног прелаз у смеру смањења стационоже при саобраћају воза из:

- смера Сента → Суботица искључна тачка путног прелаз је сензор уграђен у km 57+867,
- смера Суботица → Сента искључна тачка путног прелаз је сензор уграђен у km 57+843 пруге Банатско Милошево – Сента – Суботица.

Укључни односно искључни елементи се активирају само преласком воза, маневарског састава односно пружног возила преко њих.

## Локални постављач (ЛОБ)

### Члан 10.

Када је потребно да се преко путног прелаза обави маневрисање више пута узастопно без преласка преко укључних тачака мора се користити локални постављач – тзв. ЛОБ кључ.

На кућици путног прелаза налази се посебно кућиште (опремљено цилиндричном бравом са кључем) које служи за смештање локалног постављача. Кључ кућишта цилиндричне браве се чува код дежурног отправника возова станице Ором (у случају да није поседнут онда код отправника возова станице Сента).

Локални постављач на месту путног прелаза има два крајња положаја и то:

- горњи (основни) положај у коме је локални постављач искључен и када су путопрелазни полубраници подигнути. Уређај путног прелаза је искључен и тада се не врши обезбеђење друмског саобраћаја. Пребацивањем ЛОБ кључа у доњи положај уређај путног прелаза се одмах укључује и уређајем путног прелаза се непрекидно врши обезбеђење саобраћаја на путном прелазу независно од кретања железничких возила;
- доњи (изведени) положај у коме је локални постављач активирањем, односно када је уређај на путном прелазу укључен и путопрелазни полубраници су спуштени јер врше обезбеђење друмског саобраћаја. Овај положај одређује да је уређај путног прелаза стално укључен и његово функционисање не зависи од кретања железничких возила већ се непрекидно врши обезбеђење саобраћаја. Пребацивањем ЛОБ кључа у горњи положај уређај путног прелаза се одмах искључује.

Уређај је укључен онолико дуго колико се ЛОБ кључ налази у изведеном положају. Враћањем ЛОБ кључа у основни положај уређај се искључује. У случају наилаaska воза на укључне елементе док је прелаз укључен ЛОБ кључем, уређај памти и потврђује ово укључење од стране воза, а уређај путног прелаза остаје укључен и после враћања ЛОБ кључа у основни положај, све до преласка воза преко искључних елемената.

## Унутрашњи уређаји путног прелаза

### Рачунар

### Члан 11.

Управљање свим елементима путног прелаза врши се путем микропроцесорске управљачке платформе APIS-RLC као главне управљачке платформе. Обе управљачке платформе су изведене у конфигурацији „2 од 2“ и састоје се од групе модула А и Б. Сви управљачки модули су смештени у управљачком орману RLC23 који се налази у кућици путног прелаза.

Рачунар има могућност да врши меморисање одређеног обима података тако да време чувања података зависи од обима саобраћаја, односно обима насталих промена у раду уређаја путног прелаза. У случајевима да није извршено скидање меморисаних података, односно обезбеђење меморијског простора за нове податке, аутоматски долази до брисања најстаријих података у протоколисаном материјалу и исти се више не могу репродуковати.

### Напојни уређај

### Члан 12.

Редовно напајање уређаја путног прелаза врши се из дистрибутивне мреже са 230/400 V, 50Hz.

У случајевима нестанка напајања из дистрибутивне мреже, аутоматски се прелази на рад са АКУ батеријама номиналног напона 24V DC, које представљају помоћно напајање. Овакво напајање може трајати до 8 сати.

АКУ батерије су смештене у кућици путног прелаза са унутрашњим делом уређаја.

Овај уређај нема резервног напајања.

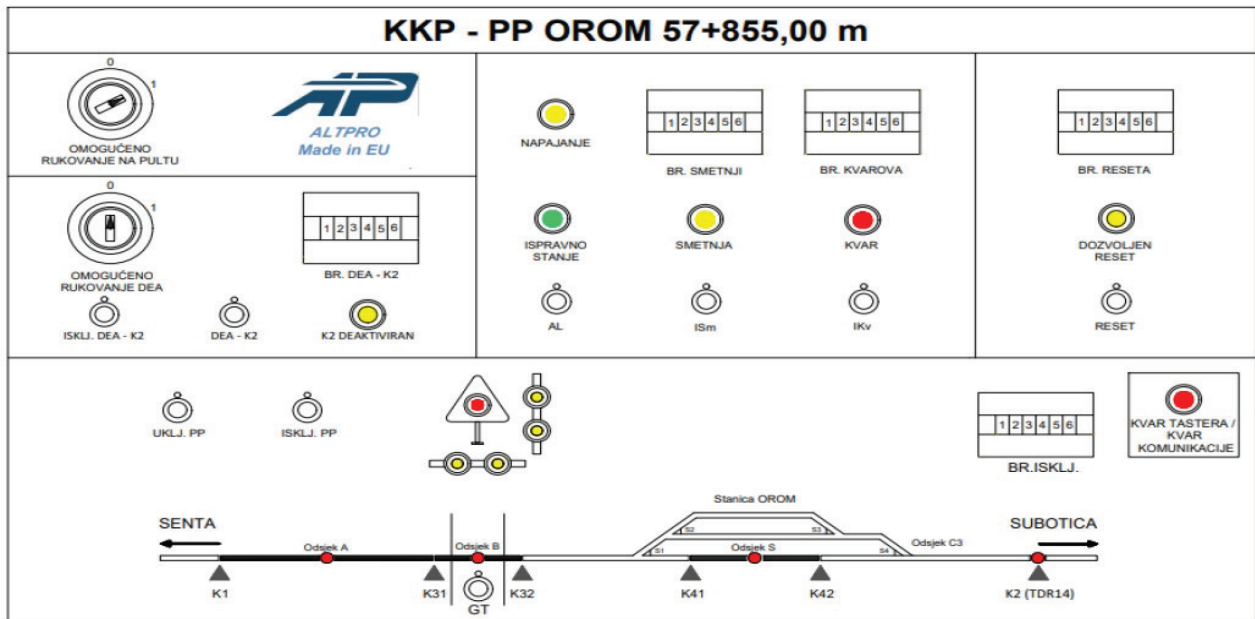
## Поставница уређаја путног прелаза

### Члан 13.

1. Командно контролни пулт (ККП) је смештен на столу код отправника возова станице Ором. На пулту шематски су приказани станични колосеци, а појачаном црном линијом шематски је приказана друмска саобраћајница. На поставници се налазе:

- командни елементи изведени као тастери и бравица
- контролни елементи изведени као показивачи и бројачи

Шематски изглед поставнице уређаја путног прелаза приказан је на слици 2.



Слика 2: Шематски изглед поставнице путног прелаза у км 57+855

2. Командни елементи станичне поставнице су тастери, који се према намени деле на групне и појединачне. Групни тастери су они код којих је за давање команде неопходно да се истовремено притисне на два тастера, а појединачни тастери су они код којих је за давање команде потребно притиснути само тај тастер.

У групне тастере спадају:

**GT** – **групни тастер** који се користи заједно са тастерима UKLJ PP, ISKLJ PP, DEA-K1, IS-DEA-K1 I RESET

**UKLJ PP** - **укључен путни прелаз** који се употребљава истовремено са тастером GT за укључење уређаја путног прелаза

**ISKLJ PP** - **искључен путни прелаз** који се употребљава истовремено са тастером GT за искључење уређаја путног прелаза.

**RESET** – **ресет бројачких одсека** који се користи заједно са тастером GT за разрешење бројачких одсека уређаја путног прелаза

**DEA-K2** – **тастер за деактивирање укључне тачке K2** који се користи заједно са тастером GT

**IS-DEA-K2** – **тастер за искључење деактивирања (поновно активирање) укључне тачке K2** који се користи заједно са групним тастером GT

Појединачни тастери:

**Ism** – **испитивање сметње** који служи за испитивање сметње на уређају путног прелаза

**Ikв** – **испитивање квара** који служи за испитивање квара уређаја путног прелаза

**AL** – **аларм** који служи за искључење звучног аларма

Звучни аларм се јавља у следећим случајевима:

- када уређај путног прелаза из редовног стања пређе у стање сметње или квара
- притиском Ism на тастер и тастер Ikв.
- када је деактивиран K2
- приликом прекида комуникације између надзорно-управљачког пулта и уређаја путног-прелаза.

3. Контролни елементи на поставници уређаја путног прелаза изведени су као показивачи према следећем:

**а) показивач укључености путних сигнала** – изведен као округло окце у симболу друмског светлосног сигнала који показује стање према следећем:

- *неосветљен* – редовно стање
- *црвена мирна светлост* – када се уређај путног прелаза укључи односно када су упаљене светиљке на путним сигнаlima

**б) показивач стања путопрелазних полубраника** – изведен као хоризонтални и вертикални полубраник са по два округла окца који показују стање према следећем:

- *показивач вертикалног (отвореног) положаја* полубраника уређаја путног прелаза је редовно осветљен жутиим мирним светлом
- *показивач хоризонталног (затвореног) положаја* полубраника уређаја путног прелаза је редовно неосветљен. Светли жутиим мирним светлом када се полубраници спусте у доњи крајњи положај.
- *показивачи оба положаја* светле трепћућом жутом светлошћу за време спуштања или подизања мотки полубраника

**в) показивач стања уређаја** – изведен као три округла окца (“исправно стање”, “сметња” и “квар”) која показују стање уређаја путног прелаза (светли само једно) према следећем:

- *исправно стање* – Редовно осветљен зеленим мирним светлом. При настанку неправилности на уређају путног прелаза овај показивач се угаси.
  - *сметња* – редовно неосветљен. При настанку сметње на уређају путног прелаза показивач се осветљава жутим мирним светлом уз укључење звучног аларма. Настала сметња се региструје на бројачу сметњи.
  - *квар* – редовно неосветљен. При настанку квара на уређају путног прелаза показивач се осветљава црвеним трепћућим светлом уз укључење звучног аларма. Настали квар се региструје на бројачу квара.
- г) дозвољен ресет** – редовно неосветљен. Осветљава се жутом мирном светлошћу када уређај путног прелаза дозвољава употребу наредбе за разрешење бројача осовина. Укључује се 5 минута након задње промене осовина на бројачу осовина унутар RLC23 ормара.
- д) показивачи заузећа бројачких одсека** – редовно неосветљен. Осветљава се црвеном мирном светлошћу када је бројачки одсек заузет.
- ђ) напајање** – редовно осветљен жутим мирним светлом. Гаси се у случају нестанка напона мреже 230V/50Hz на уређају ПП.
- е) К2 деактивиран** – редовно неосветљен, осветљава се црвеном мирном светлошћу када је укључна тачка К2 активна. Контролни елементи на поставници уређаја путног прелаза изведени као бројачи су:
- Омогућено руковање на пулту** – када се налази у положају 0 није омогућено руковање на пулту, а када се налази у положају 1 руковање је омогућено.
- Омогућено руковање DEA** – када се кључ налази у положају 1 омогућено је руковање са тастером DEA, након искључења деактивације потребно је вратити кључ у бравици у положај 0.
- Бројач искључења уређаја путног прелаза**, који аутоматски одброји један број код сваке дате команде за искључење уређаја путног прелаза употребом тастера ISKLJ PP и GT. Притом одмах одскочи и види се цео број. Број који се види представља извршену команду и за његову употребу мора постојати правдање употребе
- Бројач сметњи уређаја путног прелаза**, изнад показивача стања уређаја “сметња“ који аутоматски одброји један број код сваког настанка сметње на уређају путног прелаза. У вези сметње мора постојати правдање уз узрок настанка сметње у Бележнику сметњи и кварова (B-11).
- Бројач квара уређаја путног прелаза**, изнад показивача стања уређаја “квар“ који аутоматски одброји један број код сваког настанка квара на уређају путног прелаза. У вези квара мора постојати правдање уз узрок настанка квара у Бележнику сметњи и кварова (B-11).
- Бројач ресет** – бројач разрешења бројачких одсека уређаја путног прелаза. Приликом сваке употребе број на бројачу се увећава за 1. После употребе тастера заузеће се отклања и прелаз се искључује.
- Бројач деактивирања укључне тачке К2**, изнад показивача К2 деактивиран који аутоматски одбројава један број приликом деактивирања укључне тачке К2.
- Квар тастера/квар комуникације** – у случају прекида комуникације пали се лампица на показивачу.

### 3. Руковање уређајем путног прелаза

#### Редовно функционисање уређаја

##### Члан 14.

Аутоматским уређајем путног прелаза у km 57+855 („Ором“) пруге Банатско Милошево – Сента – Суботица редовно се не рукује. Уређај путног прелаза се укључује и искључује аутоматски - наиласком воза, маневарског састава или пружног возила на одговарајуће укључне и искључне елементе.

Укључење уређаја путног прелаза врши се наиласком воза (маневарског састава, пружног возила) на укључну тачку када се активира уређај путног прелаза, односно укључују се друмски светлосни сигнали и јакочујно звоно чиме почиње фаза предзвонења. После фазе предзвонења, која траје минимално 15 секунди, долази до аутоматског спуштања путо-прелазних полубраника које траје 10 до 14 секунди.

Када је уређај на путном прелазу исправан, по проласку воза поред сигналног знака укључне тачке, контролни светлосни сигнал почиње да показује сигнални знак 56: „Уређај на путном прелазу исправан“, а када је уређај на путном прелазу неисправан контролни светлосни сигнал и даље показује сигнални знак 55: „Уређај на путном прелазу у квару“.

Наиласком на ове сигналне знаке машиновођа (возач пружног возила) поступа по сигналним знацима контролног светлосног сигнала.

У случају да се по преласку укључне тачке не изврши укључење уређаја путног прелаза због квара или због било ког другог разлога, контролни светлосни сигнал и даље показује сигнални знак 55: „Уређај на путном прелазу у квару“. У тим случајевима, у складу са одредбама члана 196. став 1. алинеја 5) Саобраћајног правилника путни прелаз се сматра необезбеђеним.

Машиновођа (возач пружног возила) је дужан да поступа на начин који је прописан за случај када саобраћај на путном прелазу није обезбеђен, тј. поступа према одредбама члана 196. став 3. Саобраћајног правилника 2 – машиновођа смањује брзину испред путног прелаза уз давање звучног сигналног знака „Пази“ и зауставља воз испред путног прелаза. Пошто се машиновођа уверио да на путном прелазу нема учесника у друмском саобраћају, воз опрезно наставља вожњу све док вучно возило не пређе преко путног прелаза, а даље прописаном брзином.

О необезбеђеном путном прелазу опремљеним контролним сигнаlima машиновођа се не обавештава општим налогом, како је прописано одредбама члана 196. став 2. Саобраћајног правилника.

Када је уређај путног прелаза исправан и укључен, светлосни сигнали остају укључени све до наиласка воза на искључне елементе. По преласку воза (маневарског састава, пружног возила) преко искључних елемената почиње искључење уређаја путног прелаза, тако што се путопрелазни полубраници подижу (фаза подизања полубраника траје од 5 - 7 секунди) и када дођу у крајњи горњи положај путни сигнали се искључују чиме је уређај путног прелаза искључен.

Искључење уређаја биће извршено тек када све осовине воза (маневарског састава, пружног возила) пређу преко искључних елемената.

Уколико се у планираном времену (240 до 480 секунди по одредбама члана 25. став 7. Правилника о техничким условима за сигнално-сигурносне уређаје) од тренутка укључења уређаја путног прелаза (активирања укључне тачке) не оствари вожња воза (маневарског састава, пружног возила) преко путног прелаза, односно ако се не активирају искључни елементи, уређај путног прелаза се аутоматски искључује и прелази у стање квара.

Када се воз зауставља у станици Ором, бројач времена се аутоматског искључења се зауставља, а путни прелаз је искључен/затворен.

У случају поседања станице Ором у станици је уграђен уређај даљинске контроле са командно – контролним пултом који омогућава отправнику возова управљање и контролу над уређајем за осигурање путног прелаза. Командно – контролни пулт је монтиран у канцеларији управника возова.

### Посебни начини руковања

#### Члан 15.

Руковање уређајем путног прелаза могуће је и на лицу места путем локалног постављача (ЛОБ кључа) уграђеног у посебном кућишту смештеном на спољном зиду кућице путног прелаза. Кућиште локалног постављача опремљено је цилиндричном бравицом и редовно мора бити закључано.

Ормарић кућишта се закључава кључем са цилиндричном бравом, а кључ се налази пломбиран код отправника возова станице Сента и свако његово узимање се евидентира у Саобраћајни дневник, што потписује дежурни отправник возова и радник који узима кључ. Евиденција обавезно мора да садржи и податке о датуму и времену као и о разлозима узимања кључа.

Руковање локалним постављачем дозвољено је само железничким радницима управљача инфраструктуре који су претходно оспособљени за руковање овим уређајем и који су дали изјаву да су оспособљени за самостално руковање уређајем.

Локалним постављачем (ЛОБ кључем) врши се укључивање и искључивање уређаја путног прелаза на лицу места. Редослед функционисања уређаја је истоветан редоследу код аутоматског укључивања и искључивања уређаја путног прелаза: предзвоњење → спуштање путопрелазних полубраника → подизање путопрелазних полубраника.

Након што је завршено руковање путем локалног постављача, кућиште у којем се налази локални постављач се закључава (претходно мора бити ЛОБ кључ постављен у крајњи леви вертикални положај којим се обезбеђује аутоматски рад уређаја путног прелаза), а кључ кућишта се враћа отправнику возова станице Сента. Враћање кључа отправнику возова мора се евидентирати у Саобраћајном дневнику станице Сента, што супотписују дежурни отправник возова и радник који враћа кључ кућишта у којем се налази локални постављач. Евиденција обавезно мора да садржи и податке о датуму и времену враћања кључа.

Обезбеђење саобраћаја на путном прелазу у изузетним случајевима може се вршити и постављањем путопрелазних полубраника на лицу места механичким руковањем помоћу курбле, посебно на свакој поставној справи за путопрелазне полубранике. Пре спуштања/подизања путопрелазних полубраника потребно је откључати катанац браве и окренути плочицу на поставној справи да би се појавила осовина на коју се постави курбла. Курблу је могуће закључати и онемогућити руковање њом тек када су браници у горњем положају.

## 4. Сметње и кварови уређаја путног прелаза

### Поступци у случају настанка сметњи

#### Члан 16.

У случајевима када је уређај путног прелаза у стању сметње то значи да је неки од елемената који омогућава функционисање уређаја у неисправном стању, али у таквом стању да се уређајем и даље може сигурно обезбеђивати саобраћај на путном прелазу. У овим случајевима уређај путног прелаза ће се укључити од стране воза (маневарског састава, пружног возила) и извршиће се обезбеђење саобраћаја на путном прелазу, односно на контролном сигналу појавиће се сигнални знак 5б: „Уређај на путном прелазу исправан”.

Возно особље возова (маневарских састава, пружних возила) који прелазе преко путног прелаза који је у стању сметње нема никакве индикације да је уређај путног прелаза у стању сметње и у вези с тим не предузима никакве друге мере, осим што се поступа у складу са сигналним знацима које показују контролни светлосни сигнали.

У овим случајевима, а што ће се утврдити на основу одговарајућих показивача на унутрашњем делу уређаја, надлежна

служба за одржавање сигнално-сигурносних уређаја обавезна је да утврди узрок настанка сметње и отклони га. Такође, на командно – контролном пулту светли показивач „сметња“.

### **Поступци у случају настанка квара уређаја путног прелаза**

#### **Члан 17.**

У случају да настане такав поремећај који угрожава безбедност саобраћаја (лом мотке полубраника, прегоривање оба влакна на сјајалици светлосног друмског сигнала, губитак детекције горњег положаја мотке полубраника када уређај на путном прелазу није укључен, прекорачено максимално време подизања/спуштања мотки полубраника, прекорачено време од момента активирања укључне тачке до момента проласка задње осовине воза преко искључних елемената, прегоривање беле светилке на контролном сигналу, прегоривање оба влакна жуте светилке на контролном сигналу и др.), уређај путног прелаза прелази на стање квара и у том стању уређајем се не може извршити обезбеђење саобраћаја.

У овим случајевима при преласку воза (маневарског састава, пружног возила) преко укључних елемената, уређај путног прелаза се неће укључити и неће се извршити обезбеђење саобраћаја на путном прелазу, већ ће контролни светлосни сигнали и даље показивати сигнални знак 55: „Уређај на путном прелазу у квару“.

У случајевима када је настао квар на уређају путног прелаза у km 57+855 („Ором“) пруге Банатско Милошево – Сента – Суботица особље вучног возила се не обавештава о квару уређаја путем општег налога, већ се обавештава путем сигналног знака контролног светлосног сигнала, сходно одредбама члана 196. став 2. Саобраћајног правилника. Машиновођа је дужан да поступи на начин који је прописан за случај када је путни прелаз необезбеђен.

Бављење пред необезбеђеним путним прелазом машиновођа евидентира у путном листу воза, у складу са одредбама члана 6. став 12. Правилника о евиденцијама које воде железнички превозник и управљач железничке инфраструктуре („Службени гласник РС“, бр. 56/19, 154/20 и 159/20 – исправка).

Бављење пред необезбеђеним путним прелазом машиновођа маневарског састава евидентира на полеђини општег налога, а возач пружног возила у пропусници, у складу са одредбама члана 31. Правилника о евиденцијама које воде железнички превозник и управљач железничке инфраструктуре.

У складу са одредбама члана 284. став 3. Саобраћајног правилника након што је машиновођа (возач пружног возила) на путном прелазу поступио у складу са одредбама члана 196. став 3. Саобраћајног правилника наставља вожњу до првог поседнутог службеног места, односно поседнуте станице у којој воз има редом вожње предвиђено бављење) где обавештава отправника возова о неисправности уређаја на путном прелазу у km 57+855 пруге Банатско Милошево – Сента – Суботица.

Отправник возова који је примио обавештење о неисправности уређаја путног прелаза у km 57+855 пруге Банатско Милошево – Сента – Суботица обавезан је да ово обавештење одмах проследи надзорној станици Сента, као фонограм који мора евидентирати у Телеграфско-телефонски дневник. На основу примљеног и евидентираних обавештења, отправник возова станице Сента врши евиденцију у Бележнику сметњи и кварова (В-11) и о неисправности уређаја путног прелаза одмах обавештава службу за одржавање сигнално-сигурносних уређаја Суботица, тј. поступа у складу са одредбама члана 286. Саобраћајног правилника. Служба надлежна за одржавање сигнално-сигурносних уређаја Суботица обавезна је да по примљеном обавештењу о неисправности уређаја путног прелаза предузме мере око отклањања квара у складу са одредбама члана 9. Правилника о одржавању сигнално-сигурносних уређаја („Службени гласник РС“, број 136/20).

### **Поступци у случају прекида напајања**

#### **Члан 18.**

У случају да настане такав погонски поремећај у смислу да настане прекид напајања уређаја путног прелаза из дистрибутивне мреже и да се напајање из дистрибутивне мреже не врати ни након 8 сати рада АКУ батерија – престаће напајање уређаја, самим тим и напајање поставних справа путопрелазних полубраника. У оваквој ситуацији полубраници се аутоматски спуштају и прелазе у крајњи доњи положај којим се забрањује прелазак друмских возила преко путног прелаза и остају спуштени до доласка службе за одржавање сигнално-сигурносних уређаја.

Када служба за одржавање сигнално-сигурносних уређаја, у условима када је настао прекид напајања, изврши подизање путопрелазних полубраника употребом курбле, обавезна је да исте постави и обезбеди у крајњем вертикалном положају док се не обезбеде услови за уредно напајање уређаја путног прелаза, а за то време путни прелаз се сматра необезбеђеним.

### **Надзор над радом уређаја путног прелаза**

#### **Члан 19.**

Надзор над радом уређаја путног прелаза врши надлежна служба за одржавање сигнално-сигурносних постројења Нови Сад, Секције за електротехничке послове Нови Сад.

Надзор над радом уређаја путног прелаза обухвата и обавезу да се по потреби врши скидање меморисаних података о раду уређаја путног прелаза са рачунара који врши меморисање и протоколисање свих података у вези функционисања уређаја путног прелаза.

Преузимање података са рачунара путног прелаза врше само ауторизовани запослени којима су додељене одговарајуће шифре. Евиденција о додељеним шифрама води се у Сектору за електротехничке послове.

Преузети подаци са рачунара морају се похрањивати и чувати у Секцији за електротехничке послове Нови Сад на одговарајућем медију, тако да се у сваком тренутку могу, према насталим потребама, репродуковати односно одштампати.

### Одржавање уређаја путног прелаза

#### Члан 20.

За одржавање уређаја путног прелаза надлежна је деоница за одржавање сигнално- сигурносних уређаја Суботица, као организациони део Секције за електротехничке послове Нови Сад.

Одржавање уређаја путног прелаза врши се у складу са одредабама Правилника о одржавању сигнално-сигурносних уређаја.

За одржавање колосека на путном прелазу у km 57+855 пруге Банатско Милошево – Сента – Суботица одговорна је пружна деоница Бачка Топола, као организациони део ОЦ за одржавање пруга Суботица.

## 5. Прелазне и завршне одредбе

### Прелазне одредбе

#### Члан 21.

Почетак примене овог упутства биће објављен посебним телеграмом „Инфраструктура железнице Србије” а.д. Ово упутство представља прилог Пословног реда станица Ором и Сента.

### Завршне одредбе

#### Члан 22.

Поступак доношења измена и допуна овог упутства истоветан је поступку доношења основног текста упутства.

Сва наређења и тумачења, телеграми или дописи који се буду давали на основу или у вези примене овог упутства, морају се чувати као његови прилози.

Ово упутство ступа на снагу даном његовог доношења

Упутство се објављује у Службеном гласнику „Железнице Србије”.

РА  
ОДБОР ДИРЕКТОРА  
  
Јелена Танасковић  
  
Милутин Милошевић  
  
Милан Нововић

**АКЦИОНАРСКО ДРУШТВО ЗА ЖЕЛЕЗНИЧКИ ПРЕВОЗ РОБЕ „СРБИЈА КАРГО“****Одлука в.д. генералног директора  
„Србија Карго“ а.д.  
(од 12.7.2024. године)  
Број: 1/2024-1601**

На основу члана 30. Статута Акционарског друштва за железнички превоз робе „Србија Карго“, Београд („Службени гласник РС“, број 60/15 и Службени гласник „Железнице Србије“, број 14/17) и Решења Владе Републике Србије о именовану в.д. генералног директора Акционарског друштва за железнички превоз робе „Србија Карго“, Београд, 24 Број 119-6499/2024 од 11.7.2024. године, в.д. генералног директора „Србија Карго“ а.д. доноси

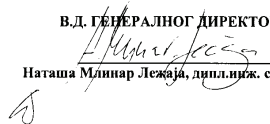
**О Д Л У К У  
о избору извршног директора за саобраћај**

1. За извршног директора за саобраћај у Акционарском друштву за железнички превоз робе „Србија Карго“, Београд, бира се:

**Горан Влајковић, маг. инж. машинства**

- Одлука ступа на снагу даном доношења.
- Одлуку регистровати у складу са законом којим се уређује регистрација привредних субјеката.
- Одлуку објавити у Службеном гласнику „Железнице Србије“.

В.Д. ГЕНЕРАЛНОГ ДИРЕКТОРА

  
Наташа Млинар Лежаја, дипл.инж. саобраћаја

**Одлука в.д. генералног директора  
„Србија Карго“ а.д.  
(од 15.7.2024. године)  
Број: 1/2024-1602**

На основу На основу члана 30. Статута Акционарског друштва за железнички превоз робе „Србија Карго“, Београд („Службени гласник РС“, број 60/15 и Службени гласник „Железнице Србије“, број 14/17) и Решења Владе Републике Србије о именовану в.д. генералног директора Акционарског друштва за железнички превоз робе „Србија Карго“, Београд, 24 Број 119-6499/2024 од 11.7.2024. године, в.д. генералног директора „Србија Карго“ а.д. доноси

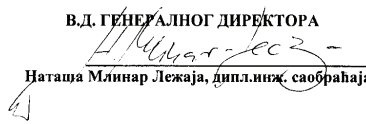
**О Д Л У К У  
о избору извршног директора за развој и заједничке послове**

1. За извршног директора за развој и заједничке послове у Акционарском друштву за железнички превоз робе „Србија Карго“, Београд, бира се:

**Мира Вукмировић, маг. економиста**

- Одлука ступа на снагу даном доношења.
- Одлуку регистровати у складу са законом којим се уређује регистрација привредних субјеката.
- Одлуку објавити у Службеном гласнику „Железнице Србије“.

В.Д. ГЕНЕРАЛНОГ ДИРЕКТОРА

  
Наташа Млинар Лежаја, дипл.инж. саобраћаја

**Одлука Одбора директора  
„Србија Карго“ а.д.  
(од 17.7.2024. године)  
Број: 4/2024-1653-417**

На основу члана 383. Закона о привредним друштвима („Службени гласник РС“, бр. 36/11, 99/11, 83/14 - др. закон, 5/15, 44/18, 95/18, 91/19 и 109/21), члана 23. и 30. Статута Акционарског друштва за железнички превоз робе „Србија Карго“, Београд („Службени гласник РС“, број 60/15 и Службени гласник „Железнице Србије“, број 14/17), Решења Владе Републике Србије о именовану вршиоца дужности генералног директора Акционарског друштва за железнички превоз робе „Србија Карго“, Београд 24 Број 119-6499/2024 од 11.7.2024. године, Одлуке о избору извршног директора за саобраћај, број 1/2024-1601 од 12.7.2024. године и Одлуке о избору извршног директора за развој и заједничке послове број 1/2024-1602 од 15.7.2024. године, Одбор директора „Србија Карго“ а.д. је, на седници одржаној 17.7.2024. године, донео

**О Д Л У К У  
о конституисању Одбора директора**

1. Конституише се Одбор директора Акционарског друштва за железнички превоз робе „Србија Карго“, Београд, у следећем саставу:

- **Наташа Млинар Лежаја**, дипл. инж. саобраћаја, в.д. генералног директора, председник Одбора директора,
- **Мира Вукмировић**, маг. економиста, извршни директор за развој и заједничке послове, члан Одбора директора,
- **Горан Влајковић**, маг. инж. машинства, извршни директор за саобраћај, члан Одбора директора.

- 2. Одлука ступа на снагу даном доношења.
- 3. Одлуку објавити у Службеном гласнику „Железнице Србије“.



ОДБОР ДИРЕКТОРА  
*N. Mlinar-Lecija*  
Наташа Млинар Лежаја  
*M. Vukmirovic*  
Мира Вукмировић  
*G. Vlajkovic*  
Горан Влајковић

**Одлука Одбора директора  
„Србија Карго“ а.д.  
(од 18.7.2024. године)  
Број: 4/2024-1654-418**

На основу члана 24. Закона о раду („Службени гласник РС“, бр. 24/05, 61/05, 54/09, 32/13, 75/14, 13/17-УС, 113/17 и 95/18-аутентично тумачење) и члана 24. тачка 17) Статута Акционарског друштва за железнички превоз робе „Србија Карго“, Београд („Службени гласник РС“, број 60/15 и Службени гласник „Железнице Србије“, број 14/17), Одбор директора „Србија Карго“ а.д. је, на седници одржаној 18.7.2024. године донео

**О Д Л У К У**

1. Доноси се Правилник о изменама и допунама Правилника о организацији и систематизацији послова Акционарског друштва за железнички превоз робе „Србија Карго“, Београд (Службени гласник „Железнице Србије“ бр. 49/18, 68/18, 11/19, 25/19, 33/19, 39/19, 43/19, 47/19, 50/19, 53/19, 55/19, 2/20, 7/20, 8/20, 11/20, 12/20, 19/20, 26/20, 29/20, 35/20, 39/20, 44/20, 49/20, 52/20, 4/21, 12/21, 16/21, 18/21, 19/21, 20/21-исправка, 22/21, 25/21, 29/21, 35/21, 42/21, 45/21, 46/21, 51/21, 53/21, 56/21, 4/22, 5/22, 10/22, 12/22, 17/22, 22/22, 27/22, 32/22, 35/22, 39/22, 41/22, 42/22, 44/22, 46/22, 7/23, 8/23, 11/23, 17/23, 22/23, 23/23, 26/23, 32/23, 43/23, 46/23, 5/24, 10/24, 12/24 и 14/24).

2. Правилник из тачке 1. саставни је део ове одлуке.
3. Одлука ступа на снагу даном доношења.
4. Одлуку објавити у Службеном гласнику „Железнице Србије“.



**Одлука Одбора директора  
„Србија Карго“ а.д.  
(од 18.7.2024. године)  
Број: 4/2024-1654-418**

На основу члана 24. Закона о раду („Службени гласник РС“, бр. 24/05, 61/05, 54/09, 32/13, 75/14, 13/17-одлука УС, 113/17 и 95/18-аутентично тумачење) и члана 24. тачка 17) Статута Акционарског друштва за железнички превоз робе „Србија Карго“, Београд („Службени гласник РС“, бр. 60/15 и Службени гласник „Железнице Србије“, бр. 14/17), Одбор директора „Србија Карго“ а.д. је на седници, одржаној 18.7.2024. године, донео

**П Р А В И Л Н И К  
о изменама и допунама Правилника о организацији и систематизацији послова  
Акционарског друштва за железнички превоз робе  
„Србија Карго“, Београд**

**Члан 1.**

Табеларни преглед Правилника о организацији и систематизацији послова Акционарског друштва за железнички превоз робе „Србија Карго“, Београд (Службени гласник „Железнице Србије“ бр. 49/18, 68/18, 11/19, 25/19, 33/19, 39/19, 43/19, 47/19, 50/19, 53/19, 55/19, 2/20, 7/20, 8/20, 11/20, 12/20, 19/20, 26/20, 29/20, 35/20, 39/20, 44/20, 49/20, 52/20, 4/21, 12/21, 16/21, 18/21, 19/21, 20/21-исправка, 22/21, 25/21, 29/21, 35/21, 42/21, 45/21, 46/21, 51/21, 53/21, 56/21, 4/22, 5/22, 10/22, 12/22, 17/22, 22/22, 27/22, 32/22, 35/22, 39/22, 41/22, 42/22, 44/22, 46/22, 7/23, 8/23, 11/23, 17/23, 22/23, 23/23, 26/23, 32/23, 43/23, 46/23, 5/24, 10/24, 12/24 и 14/24), у даљем тексту: Правилник, мења се у следећем:

**1. 10000 КАБИНЕТ ГЕНЕРАЛНОГ ДИРЕКТОРА**

- назив послова под редним бројем 04 „менаџер за транспорт и возна средства“ (10000/04) мења се и гласи: „**менаџер за возна средства**“, са следећим условима: у колони шифра описа посла уписује се 1463; у колони степен стручне спреме уписује се „7“; у колони назив завршене школе или факултета уписује „СВИ ФАКУЛТЕТИ“; у колони радно искуство уписује се „5“; у колони број извршилаца уписује се „1“.
- назив послова под редним бројем 05 „менаџер за корпоративне послове“ (10000/05) мења се и гласи: „**менаџер за финансијске послове и план, рачуноводство и набавке**“, у колони шифра описа посла уписује се 1464 са следећим условима: у колони степен стручне спреме уписује се „7“; у колони назив завршене школе или факултета уписује „СВИ ФАКУЛТЕТИ“; у колони радно искуство уписује се „3“; у колони број извршилаца уписује се „1“.
- назив послова под редним бројем 15 „саветник генералног директора за правне послове“ (10000/15) мења се и гласи: „**саветник генералног директора за економске послове и набавке**“, са следећим условима: у колони шифра описа посла уписује се 1465; у колони степен стручне спреме уписује се „7“; у колони назив завршене школе или факултета уписује „СВИ ФАКУЛТЕТИ“; у колони радно искуство уписује се „3“; у колони број извршилаца уписује се „1“.

**2. 12000 СЕКТОР ЗА ВУЧУ ВОЗОВА И ТКП**

**(1) 12700 Секција за вучу возова и ТКП Ужице**

- систематизују се послови под редним бројем 3 „**главни координатор**“ (12700/03) са следећим условима: у колони шифра описа посла уписује се 1466; у колони степен стручне спреме уписује се „7“; у колони назив завршене школе или факултета уписује „МФ, ЕТФ, ФТС“; у колони радно искуство уписује се „3“; у колони број извршилаца уписује се „1“;

**12701 ОЈ за вучу возова и ТКП Ужице**

- код послова под редним бројем 10 „**помоћник машиновође**“ (12701/10), у колони број извршилаца уместо броја „11“ уписује се број „10“, остали услови остају непромењени.

**3. 13000 СЕКТОР ЗА ОДРЖАВАЊЕ ВОЗНИХ СРЕДСТАВА**

**(1) 13100 Управа Сектора**

- код послова под редним бројем 07 „**главни координатор за теретна кола**“ (13100/07), у колони број извршилаца уместо броја „6“ уписује се број „5“, остали услови остају непромењени.

**(2) 13600 Секција ЗОВС Краљево**

**13602 ОЈ ЗОВС Краљево**

- код послова под редним бројем 10 „**електромеханичар за возна средства**“ (13602/10), у колони број извршилаца уместо броја „3“ уписује се број „4“, остали услови остају непромењени.

**4. 14000 СЕКТОР ЗА САОБРАЋАЈ И ТРАНСПОРТ**

**(1) 14300 Секција за СТ Нови Сад**

**14301 Управа**

- под редним бројем 06 систематизују се послови „**главни координатор у секцији**“ (14301/06) са следећим условима: у колони шифра описа посла уписује се 1467; у колони степен стручне спреме уписује се „7“; у колони назив завршене школе или факултета уписује „СФ, ТФ“; у колони радно искуство уписује се „3“; у колони број извршилаца уписује се „1“.

**14303 Станица Нови Сад Ранжирна**

- код послова под редним бројем 03 „**транспортно комерцијални техничар**“ (14303/03), у колони број извршилаца уместо броја „25“ уписује се број „24“, остали услови остају непромењени.

**Члан 2.**

Саставни део овог Правилника чини Прилог 1.

**Члан 3.**

Овај Правилник ступа на снагу даном доношења.

**Члан 4.**

Овај Правилник објавити у Службеном гласнику „Железнице Србије“.

ОДБОР ДИРЕКТОРА  
  
Наташа Милићевећ  
  
Мира Вукмировић  
  
Горан Влажковић



**Прилог 1.** Правилника о организацији и систематизацији послова Акционарског друштва за железнички превоз робе „Србија Карго“, Београд, који се односи на описе послова, допуњује се тако што се:

- Додаје се шифра описа посла 1463 са називом **„менаџер за возна средства“** и следећим описом посла:

Води досије о одржавању возних средстава, прати и примењује важеће законе, подзаконске акте и друге прописе; Врши процену ризика у експлоатацији возних средстава; Обавља све послове из делокруга инвестиција за возна средства, прати реализацију уговора и кредита, укључујући анализу и процену услова, рокова и ризика; Сарађује са консултантима и финансијским саветницима ради оптималног спровођења инвестиционих пројеката у возна средства; Планира инвестициона улагања у возна средства, припрема извештаје и анализе и стара се о извршењу истих; Припрема документацију за спровођење инвестиција за возна средства; Учествује у комисијама и радним групама везано за инвестициона улагања у возна средства; Предлаже мере за унапређење рада у оквиру послова везаних за инвестициона улагања у возна средства; Предлаже мере за унапређење рада у оквиру послова одржавања возних средстава; Обавештава послодавца о свакој врсти потенцијалне опасности за настанак материјалне штете у Друштву; Обавља и друге послове у складу са законом и Статутом Друштва.

- Додаје се шифра описа посла 1464 са називом **„менаџер за финансијске послове и план, рачуноводство и набавке“** и следећим описом посла:

Прати реализацију, контролише рад и даје смернице за рад Центара из свог ресора; Контролише и одобрава Извештаје, одлуке и акта из делокруга рада Центара из свог ресора; Спроводи одлуке друштва у свом делокругу рада; Координира у конципирању и изради планско стратешких докумената уз усаглашавање са ресорним Министарствима и поступцима добијања сагласности од Владе РС; Координира на пословима у: изради извештаја о степену усклађености планираних и реализованих активности из Програма пословања Друштва, исплати зарада запослених и других примања, изради Плана набавки Друштва, Извештаја о реализацији Плана набавки за претходну годину са анализом и препорукама за унапређење система за планирање; Организује и координира активности у циљу ефикасног обављања послова и радних задатака који се обављају у Центру за финансијске послове и план, у Центру за рачуноводствене послове, у Центру за набавке и централна стоваришта; учествује у решавању отворених питања у међусобним односима између Железнице Србије а.д. и издвојених друштава у статусној промени; Сарађује са свим осталим запосленима у циљу ефикаснијег рада друштва; Обавља и друге послове по налогу генералног директора.

Додаје се шифра описа посла 1465 са називом **„саветник генералног директора за економске послове и набавке“** и следећим описом посла:

Саветује генералног директора о примени позитивних законских прописа и нормативе Друштва из области економских послова и набавки; Саветује у области извршавања Плана пословања Друштва, као и одлука и закључака Скупштине Друштва и Одбора директора; Предлаже мере за побољшање ефикасности рада Друштва; Обавештава генералног директора о свим уоченим неправилностима; обавља и друге послове у складу са законом, Статутом и по налогу генералног директора Друштва.

Додаје се шифра описа посла 1466 са називом **„главни координатор“** и следећим описом посла:

Врши анализу рада ВВ у секцији; Координира послове у оквиру секције; Врши надзор и контролише извршење задатака у ОЈ; Предлаже и предузима мере за побољшање рада у ОЈ; Организује и учествује у изради елабората за потребе Секције; Учествује у стручним комисијама; Прати измену законских прописа и њихову примену; Обавља и друге послове у оквиру степена и врсте стручне спреме коју поседује, по налогу руководиоца.

Додаје се шифра описа посла 1467 са називом **„главни координатор у секцији“** и следећим описом посла:

Координира рад запослених у секцији ради усаглашавања послова; Предлаже решавање уочених неправилности; Предлаже мере за побољшање квалитета железничких услуга у превозу робе; прати законске и подзаконске прописе и контролише њихову примену; Врши редовне и ванредне провере стручне оспособљености запослених у оквиру секције; Израђује извештаје и анализе; Предлаже измене, допуне и учествује у изради правилника, тарифа и упутстава; Обавештава руководиоца о свим уоченим неправилностима; Обавља и друге послове по налогу руководиоца.

## АКЦИОНАРСКО ДРУШТВО ЗА ЖЕЛЕЗНИЧКИ ПРЕВОЗ ПУТНИКА „СРБИЈАВОЗ“

### Одлука Одбора директора „Србијавоз“ а.д. (од 10.7.2024. године) Број: 4/2024-2068-394

На основу члана 24. Закона о раду („Службени гласник РС“, бр. 24/05, 61/05, 54/09, 32/13, 75/14, 13/17, -одлука УС, 113/17 и 95/18-др.пропис) и члана 24. Статута Акционарског друштва за железнички превоз путника „Србијавоз“, Београд („Службени гласник РС“, бр.60/15, Службени гласник „Железнице Србије“, бр. 14/17, 57/19, 16/23 и 36/23), Одбор директора Акционарског друштва за железнички превоз путника „Србијавоз“, Београд је на седници, одржаној 10.7.2024. године, донео

### О Д Л У К У

1. Доноси се Правилник о изменама и допунама Правилника о организацији и систематизацији послова Акционарског друштва за железнички превоз путника „Србијавоз“, Београд, (Службени гласник „Железнице Србије“, број 18/22, 20/22, 23/22, 25/22, 33/22, 35/22, 37/22, 39/22, 40/22, 41/22, 42/22, 46/22, 47/22, 1/23, 2/23, 3/23, 4/23, 6/23, 16/23, 17/23, 18/23, 19/23, 21/23, 22/23, 30/23, 31/23, 32/23, 35/23, 36/23, 37/23, 38/23 и 39/23, 42/23, 2/24, 4/24, 5/24, 6/24, 7/24, 8/24, 10/24, 12/24, 14/24, 15/24, 16/24, 18/24, 19/24 и 20/24).
2. Правилник из тачке 1. саставни је део ове Одлуке.
3. Ова Одлука ступа на снагу осмог дана од дана објављивања у Службеном гласнику „Железнице Србије“ акционарско друштво.



Број: 4/2024-2068-394  
10.7.2024. године

На основу члана 24. Закона о раду („Службени гласник РС“, бр. 24/05, 61/05, 54/09, 32/13, 75/14, 13/17-одлука УС, 113/17 и 95/18- аутентично тумачење) и члана 24. Статута Акционарског друштва за железнички превоз путника „Србијавоз“, Београд („Службени гласник РС“, бр.60/15 и Службени гласник „Железнице Србије“, бр. 14/17, 57/19, 16/23 и 36/23), Одбор директора Акционарског друштва за железнички превоз путника „Србијавоз“, Београд је на седници, одржаној дана 10.7.2024. године, донео

### П Р А В И Л Н И К о измени и допуни Правилника о организацији и систематизацији послова Акционарског друштва за железнички превоз путника „Србијавоз“, Београд

#### Члан 1.

Мења се Правилник о организацији и систематизацији послова Акционарског друштва за железнички превоз путника „Србијавоз“, Београд, – табеларни део у следећем:

#### У СЕКТОРУ ЗА ВУЧУ ВОЗОВА

- у Секцији за вучу возова Београд у ОЈ за вучу возова Београд, код послова под редним бројем 9. „машиновођа“, у колони „број извршилаца“ уместо „148“ уписати „170“.
- у Секцији за вучу возова Рума у ОЈ за вучу возова Рума, код послова под редним бројем 7. „машиновођа“, у колони „број извршилаца“ уместо „34“ уписати „42“.
- у Секцији за вучу возова Лапово у ОЈ за вучу возова Лапово, код послова под редним бројем 4. „машиновођа“, у колони „број извршилаца“ уместо „40“ уписати „47“.
- у Секцији за вучу возова Краљево у ОЈ за вучу возова Краљево, код послова под редним бројем 5. „машиновођа“, у колони „број извршилаца“ уместо „41“ уписати „48“.
- у Секцији за вучу возова Ниш у ОЈ за вучу возова Ниш, код послова под редним бројем 8. „машиновођа“, у колони „број извршилаца“ уместо „75“ уписати „82“.

- у Секцији за вучу возова Зајечар у ОЈ за вучу возова Зајечар, код послова под редним бројем 7. „машиновођа“, у колони „број извршилаца“ уместо „20“ уписати „23“.
- у Секцији за вучу возова Нови Сад у ОЈ за вучу возова Нови Сад, код послова под редним бројем 5. „машиновођа“, у колони „број извршилаца“ уместо „31“ уписати „40“.
- у Секцији за вучу возова Зрењанин у ОЈ за вучу возова Зрењанин, код послова под редним бројем 5. „машиновођа“, у колони „број извршилаца“ уместо „30“ уписати „35“.
- у Секцији за вучу возова Суботица у ОЈ за вучу возова Суботица, код послова под редним бројем 4. „машиновођа“, у колони „број извршилаца“ уместо „35“ уписати „41“.
- у Секцији за вучу возова Суботица у ОЈ за вучу возова Сомбор, код послова под редним бројем 2. „машиновођа“, у колони „број извршилаца“ уместо „14“ уписати „19“.
- у Секцији за вучу возова Ужице у ОЈ за вучу возова Ужице, код послова под редним бројем 5. „машиновођа“, у колони „број извршилаца“ уместо „60“ уписати „70“.
- у управи Секције за вучу возова Краљево, код послова под редним бројем 3. „референт за кадровске и административне послове“, у колони „број извршилаца“ уместо „1“ уписати „2“.

## Члан 2.

Овај правилник ступа на снагу осмог дана од дана објављивања у Службеном гласнику „Железнице Србије“ акционарско друштво.



**Одлука Одбора директора  
„Србијавоз“ а.д.  
(од 17.7.2024. године)  
Број: 4/2024-2077-395**

На основу члана 24. Закона о раду („Службени гласник РС“, бр. 24/05, 61/05, 54/09, 32/13, 75/14, 13/17, -одлука УС, 113/17 и 95/18-др.пропис) и члана 24. Статута Акционарског друштва за железнички превоз путника „Србијавоз“, Београд („Службени гласник РС“, бр. 60/15, Службени гласник „Железнице Србије“, бр. 14/17, 57/19, 16/23 и 36/23), Одбор директора Акционарског друштва за железнички превоз путника „Србијавоз“, Београд је на седници, одржаној 17.7.2024. године, донео

## О Д Л У К У

1. Доноси се Правилник о изменама и допунама Правилника о организацији и систематизацији послова Акционарског друштва за железнички превоз путника „Србијавоз“, Београд, (Службени гласник „Железнице Србије“, број 18/22, 20/22, 23/22, 25/22, 33/22, 35/22, 37/22, 39/22, 40/22, 41/22, 42/22, 46/22, 47/22, 1/23, 2/23, 3/23, 4/23, 6/23, 16/23, 17/23, 18/23, 19/23, 21/23, 22/23, 30/23, 31/23, 32/23, 35/23, 36/23, 37/23, 38/23 и 39/23, 42/23, 2/24, 4/24, 5/24, 6/24, 7/24, 8/24, 10/24, 12/24, 14/24, 15/24, 16/24, 18/24, 19/24 и 20/24).
2. Правилник из тачке 1. саставни је део ове Одлуке.
3. Ова Одлука ступа на снагу осмог дана од дана објављивања у Службеном гласнику „Железнице Србије“ акционарско друштво.



**Број: 4/2024-2077-395****17.7.2024. године**

На основу члана 24. Закона о раду („Службени гласник РС“, бр. 24/05, 61/05, 54/09, 32/13, 75/14, 13/17 - одлука УС, 113/17 и 95/18 - аутентично тумачење) и члана 24. Статута Акционарског друштва за железнички превоз путника „Србијавоз“, Београд („Службени гласник РС“, бр.60/15 и Службени гласник „Железнице Србије“, бр. 14/17, 57/19, 16/23 и 36/23), Одбор директора Акционарског друштва за железнички превоз путника „Србијавоз“, Београд је на седници, одржаној дана 17.7.2024. године, донео

**П Р А В И Л Н И К**  
**о измени и допуни Правилника о организацији и систематизацији послова**  
**Акционарског друштва за железнички превоз путника „Србијавоз“, Београд**

**Члан 1.**

Мења се Правилник о организацији и систематизацији послова Акционарског друштва за железнички превоз путника „Србијавоз“ а.д. Београд, – табеларни део у следећем:

**У СЕКТОРУ ЗА ВУЧУ ВОЗОВА**

- у Секцији за вучу возова Лапово у ОЈ за вучу возова Лапово систематизију се послови под редном бројем 10. под називом „Главни инжењер за дефектажу возила“ са следећим условима: у колони „ниво квалификације“ уписати: 7.1/6.2/6.1, у колони „врста квалификације“ уписати: машинско инжењерство, електротехничко и рачунарско инжењерство, економске науке, индустријско инжењерство и индустријски менаџмент, у колони „број извршилаца“ уписати „1“, у колони „стручни испити лиценце“ уписати: „646“, у колони „шифра посла“ уписати: „7201“, са следећим описом послова: „праћење извршења плана инвестиционог и текућег одржавања вучних возила, врши анализу дефеката вучних возила; врши дефектажу и учествује у раду стручних комисија и сачињавању записника; врши пријем и предају вучних возила у оправку и из оправке; води евиденцију вучних возила; обавља и друге послове у складу са стручном спремом по налогу непосредног руководиоца; учествује у планирању, упућивању у одржавање, праћењу, контроли и реализацији одржавања у радионицама „Србијавоза“ а.д. и у екстерним радионицама, учествује у реализацији уговора са ремонтерима на пословима ремонта и модернизације возних средстава, израђује и доставља потребне евиденције о извршеном одржавању, води део досијеа вучних возила – књигу вучног возила“.

- у Секцији за вучу возова Ниш у ОЈ за вучу возова Ниш систематизију се послови под редном бројем 16. под називом „Главни инжењер за дефектажу возила“ са следећим условима: у колони „ниво квалификације“ уписати: 7.1/6.2/6.1, у колони „врста квалификације“ уписати: машинско инжењерство, електротехничко и рачунарско инжењерство, економске науке, индустријско инжењерство и индустријски менаџмент, у колони „број извршилаца“ уписати „1“, у колони „стручни испити лиценце“ уписати: „646“, у колони „шифра посла“ уписати: „7201“, са следећим описом послова: „праћење извршења плана инвестиционог и текућег одржавања вучних возила, врши анализу дефеката вучних возила; врши дефектажу и учествује у раду стручних комисија и сачињавању записника; врши пријем и предају вучних возила у оправку и из оправке; води евиденцију вучних возила; обавља и друге послове у складу са стручном спремом по налогу непосредног руководиоца; учествује у планирању, упућивању у одржавање, праћењу, контроли и реализацији одржавања у радионицама србијавоза и у екстерним радионицама, учествује у реализацији уговора са ремонтерима на пословима ремонта и модернизације возних средстава, израђује и доставља потребне евиденције о извршеном одржавању, води део досијеа вучних возила – књигу вучног возила“.

- у Секцији за вучу возова Зајечар у ОЈ за вучу возова Зајечар систематизију се послови под редном бројем 12. под називом „Главни инжењер за дефектажу возила“ са следећим условима: у колони „ниво квалификације“ уписати: „7.1/6.2/6.1“, у колони „врста квалификације“ уписати: „машинско инжењерство, електротехничко и рачунарско инжењерство, економске науке, индустријско инжењерство и индустријски менаџмент“, у колони „број извршилаца“ уписати „1“, у колони „стручни испити лиценце“ уписати: „646“, у колони „шифра посла“ уписати: „7201“, са следећим описом послова: „праћење извршења плана инвестиционог и текућег одржавања вучних возила, врши анализу дефеката вучних возила; врши дефектажу и учествује у раду стручних комисија и сачињавању записника; врши пријем и предају вучних возила у оправку и из оправке; води евиденцију вучних возила; обавља и друге послове у складу са стручном спремом по налогу непосредног руководиоца; учествује у планирању, упућивању у одржавање, праћењу, контроли и реализацији одржавања у радионицама србијавоза и у екстерним радионицама, учествује у реализацији уговора са ремонтерима на пословима ремонта и модернизације возних средстава, израђује и доставља потребне евиденције о извршеном одржавању, води део досијеа вучних возила – књигу вучног возила“.

- у Секцији за вучу возова Зрењанин у ОЈ за вучу возова Зрењанин систематизију се послови под редном бројем 10. под називом „Главни инжењер за дефектажу возила“ са следећим условима: у колони „ниво квалификације“ уписати „7.1/6.2/6.1“, у колони „врста квалификације“ уписати: „машинско инжењерство, електротехничко и рачунарско инжењерство, економске науке, индустријско инжењерство и индустријски менаџмент“, у колони „број извршилаца“ уписати „1“, у колони „стручни испити лиценце“ уписати: „646“, у колони „шифра посла“ уписати: „7201“, са следећим описом послова: „праћење извршења плана инвестиционог и текућег одржавања вучних возила, врши анализу дефеката вучних возила; врши дефектажу и учествује у раду стручних комисија и сачињавању записника; врши пријем и предају вучних возила у оправку и из оправке; води евиденцију вучних возила; обавља и друге послове у складу са стручном

спремом по налогу непосредног руководиоца; учествује у планирању, упућивању у одржавање, праћењу, контроли и реализацији одржавања у радионицама србијавоза и у екстерним радионицама, учествује у реализацији уговора са ремонтерима на пословима ремонта и модернизације возних средстава, израђује и доставља потребне евиденције о извршеном одржавању, води део досијеа вучних возила – књигу вучног возила“.

- у Секцији за вучу возова Суботица у ОЈ за вучу возова Сомбор систематизију се послови под редном бројем 6. под називом „Главни инжењер за дефектажу возила“ са следећим условима: у колони „ниво квалификације“ уписати: 7.1/6.2/6.1, у колони „врста квалификације“ уписати: „машинско инжењерство, електротехничко и рачунарско инжењерство, економске науке, индустријско инжењерство и индустријски менаџмент“, у колони „број извршилаца“ уписати „1“, у колони „стручни испити лиценце“ уписати: „646“, у колони „шифра посла“ уписати: „7201“, са следећим описом послова: „праћење извршења плана инвестиционог и текућег одржавања вучних возила, врши анализу дефеката вучних возила; врши дефектажу и учествује у раду стручних комисија и сачињавању записника; врши пријем и предају вучних возила у оправку и из оправке; води евиденцију вучних возила; обавља и друге послове у складу са стручном спремом по налогу непосредног руководиоца; учествује у планирању, упућивању у одржавање, праћењу, контроли и реализацији одржавања у радионицама србијавоза и у екстерним радионицама, учествује у реализацији уговора са ремонтерима на пословима ремонта и модернизације возних средстава, израђује и доставља потребне евиденције о извршеном одржавању, води део досијеа вучних возила – књигу вучног возила“.

- у Секцији за вучу возова Ужице у ОЈ за вучу возова Ужице систематизију се послови под редном бројем 11. под називом „Главни инжењер за дефектажу возила“ са следећим условима: у колони „ниво квалификације“ уписати: „7.1/6.2/6.1“, у колони „врста квалификације“ уписати: „машинско инжењерство, електротехничко и рачунарско инжењерство, економске науке, индустријско инжењерство и индустријски менаџмент“, у колони „број извршилаца“ уписати „1“, у колони „стручни испити лиценце“ уписати: „646“, у колони „шифра посла“ уписати: „7201“, са следећим описом послова: „праћење извршења плана инвестиционог и текућег одржавања вучних возила, врши анализу дефеката вучних возила; врши дефектажу и учествује у раду стручних комисија и сачињавању записника; врши пријем и предају вучних возила у оправку и из оправке; води евиденцију вучних возила; обавља и друге послове у складу са стручном спремом по налогу непосредног руководиоца; учествује у планирању, упућивању у одржавање, праћењу, контроли и реализацији одржавања у радионицама србијавоза и у екстерним радионицама, учествује у реализацији уговора са ремонтерима на пословима ремонта и модернизације возних средстава, израђује и доставља потребне евиденције о извршеном одржавању, води део досијеа вучних возила – књигу вучног возила“.

- у управи Секције за вучу возова Суботица систематизију се послови под редном бројем 4. под називом „Заменик шефа Секције за вучу возова Суботица“ са следећим условима: у колони „ниво квалификације“ уписати: „7.1/6.2/6.1“, у колони „врста квалификације“ уписати: „електротехничко и рачунарско инжењерство, математичке науке, организационе науке, саобраћајно инжењерство, економске науке, индустријско инжењерство и инжењерски менаџмент, машинско инжењерство“, у колони „број извршилаца“ уписати „1“, у колони „стручни испити лиценце“ уписати: „646“, у колони „радно искуство“ уписати „3“ у колони „шифра посла“ уписати: „8001“, са следећим описом послова: „заменењу шефа Секције у одсуству; организује извршења налога шефа Секције; обавља и друге послове у складу са стручном спремом по налогу непосредног руководиоца; учествује у планирању, упућивању у одржавање, праћењу, контроли и реализацији одржавања у радионицама „Србијавоза“ а.д. и у екстерним радионицама, учествује у реализацији уговора са ремонтерима на пословима ремонта и модернизације возних средстава, израђује и доставља потребне евиденције о извршеном одржавању, води део досијеа вучних возила – књигу вучног возила“.

- Секцији за вучу возова Суботица у ОЈ за вучу возова Суботица систематизију се послови под редном бројем 11. под називом „Надзорник вуче“ са следећим условима: у колони „ниво квалификације“ уписати: „4“, у колони „врста квалификације“ уписати: „техничка“, у колони „стручни испити лиценце“ уписати: „646“, у колони „здравствени услови“ уписати: „655“, у колони „број извршилаца“ уписати „4“, у колони „шифра посла“ уписати: „4123“, са следећим описом послова: организује, спроводи и врши контролу рада у смени; испоставља вучна возила и особље вучних возила за реализацију турнуса, води одговарајуће евиденције, стара се о напрезању особља у складу са законским прописима; врши промене плана рада према указаним потребама; врши примопредају вучних возила и контролише извршење писане оправке; контролише снабдевеност вучних возила опремом, алатом и погонским материјалом; врши надзор над вучним возилима и особљем и над радом маневре у кругу депоа; писање пријава за недолазак у службу; обавља и друге послове у складу са стручном спремом по налогу непосредног руководиоца“.

- у Секцији за вучу возова Лапово, ОЈ за вучу возова Лапово код послова под редним бројем 3. „Надзорник вуче“ у колони „број извршилаца“ уместо „2“ уписати „4“.

- у управи Секције за вучу возова Суботица код послова под редним бројем 1. „Шеф Секције за вучу возова Суботица“ у колони „област и врста квалификације“ додаје се: „и економске науке“.

## У ЦЕНТРУ ЗА БЕЗБЕДНОСТ

-У одељењу за безбедност и здравље на раду и одрживи развој систематизију се послови под редном бројем 9. под називом „Главни координатор за безбедност и здравље на раду“ са следећим условима: у колони „ниво квалификације“ уписати: „7.1/6.2“, у колони „врста квалификације“ уписати: „индустријско инжењерство и инжењерски менаџмент, инжењерство заштите животне средине и заштите на раду, машинско инжењерство, електротехничко и рачунарско инжењерство“, у колони „број извршилаца“ уписати „1“, у колони „шифра посла“ уписати: „8002“, са следећим описом послова: учествује у изради нормативних акта заштите на раду на нивоу Друштва и Секције; упознавање запослених са условима и мерама заштите на раду; води евиденцију из области заштите на раду и доставља служби заштите на раду

на нивоу Друштва; вођење потребних евиденција из области заштите на раду (периодични прегледи, повредне листе, ванредни прегледи); прати и стара се о спровођењу закона, правилника и прописа из области заштите на раду; врши контролу ношења заштитне одеће и обуће, и у случају утврђивања неправилности забрањује рад запосленог; врши контролу алкохолисаности запослених, и у случају утврђивања алкохолисаности забрањује рад запосленом, упознавање новопримљених запослених и новораспоређених запослених са условима и мерилима заштите на раду новог радног места; превентивно делује и прописује поступке из области заштите на раду; стара се о примени личних заштитних средстава и води поступак ислеђења тежих и смртоносних повреда; врши остале послове у складу са стручном спремом и по налогу непосредног руководиоца”.

**Члан 2.**

Овај правилник ступа на снагу осмог дана од дана објављивања у Службеном гласнику „Железнице Србије“ акционарско друштво.









## С а д р ж а ј

### Акционарско друштво за управљање јавном железничком инфраструктуром „Инфраструктура железнице Србије“

Одлука Одбора директора „Инфраструктура железнице Србије“ а.д. (од 8.7.2024. године).....	1
Одлуке Одбора директора „Инфраструктура железнице Србије“ а.д. (од 11.7.2024. године).....	2-3
Упутство за употребу уређаја за аутоматско обезбеђење саобраћаја на путном прелазу у km 57+855 („Ором“) на прузи Банатско Милошево – Сента – Суботица .....	4

### Акционарско друштво за железнички превоз робе „Србија Карго“

Одлука о избору извршног директора за саобраћај .....	15
Одлука о избору извршног директора за развој и заједничке послове .....	15
Одлука о конституисању Одбора директора .....	16
Правилник о изменама и допунама Правилника о организацији и систематизацији послова Акционарског друштва за железнички превоз робе „Србија Карго“, Београд .....	17

### Акционарско друштво за железнички превоз путника „Србијавоз“

Правилник о измени и допуни Правилника о организацији и систематизацији послова Акционарског друштва за железнички превоз путника „Србијавоз“, Београд .....	20
Правилник о измени и допуни Правилника о организацији и систематизацији послова Акционарског друштва за железнички превоз путника „Србијавоз“, Београд .....	22

---

## СЛУЖБЕНИ ГЛАСНИК

Издаје: „Железнице Србије“ акционарско друштво  
Уредник службених гласила: Весна Гојић Вучићевић  
Уредништво: Медија центар „Железнице Србије“, Немањина 6, Београд  
Телефон: 011/3618-344, ЖАТ: 369 и 13-69

Штампа: TRI O DOO ARANĐELOVAC