



СЛУЖБЕНИ ГЛАСНИК

ГОДИНА XLIV БРОЈ 30
26. септембар 2024.

„ЖЕЛЕЗНИЦЕ СРБИЈЕ“ АКЦИОНАРСКО ДРУШТВО

АКЦИОНАРСКО ДРУШТВО ЗА УПРАВЉАЊЕ ЈАВНОМ ЖЕЛЕЗНИЧКОМ ИНФРАСТРУКТУРОМ „ИНФРАСТРУКТУРА ЖЕЛЕЗНИЦЕ СРБИЈЕ”

Одлука Одбора директора
„Инфраструктура железнице Србије“ а.д.
(од 17.9.2024. године)
Број: 4/2024-5731-1009

На основу члана 19. став 5. Закона о железници („Службени гласник РС“, број 41/18 и 62/23) и члана 24. став 1. тачка 9) Статута Акционарског друштва за управљање јавном железничком инфраструктуром „Инфраструктура железнице Србије“, Београд („Службени гласник РС“, бр. 60/15 и 73/15 и Службени гласник „Железнице Србије“, број 14/17), Одбор директора „Инфраструктура железнице Србије“ а.д. је, на седници одржаној 17.9.2024. године, донео

О Д Л У К У о додели ad hoc трасе

- Превознику „Србија Карго“ а.д., додељују се на коришћење ad hoc траса воза, чији су основни елементи наведени у Прилогу 1. Одлуке.
- Ова одлука је саставни део Уговора о коришћењу јавне железничке инфраструктуре број: 1/2023-1/949 од 16.11.2023. године и сматра се Анексом 11. Уговора.
- Ову одлуку објавити у Службеном гласнику „Железнице Србије“.

Образложење

Превозник „Србија Карго“ а.д. и „Инфраструктура железнице Србије“ а.д. су закључили Уговор о коришћењу јавне железничке инфраструктуре који се примењује у периоду од 10.12.2023. године до 14.12.2024. године, а који је код Управљача јавне железничке инфраструктуре заведен под бројем 1/2023-1/949 од 16.11.2023. године.

Након закључења предметног Уговора превозник „Србија Карго“ а.д. је дана 12.9.2024. године поднео ad hoc захтев за доделу трасе воза, чији су основни елементи наведени у Прилогу 1. Одлуке.

С обзиром да је захтевану ad hoc трасу воза могуће доделити превознику у складу са Редом војње 2023/2024 и Изјавом о мрежи за ред војње за 2024. годину, као и да су испуњени услови прописани чланом 19. став 5. Закона о железници, одлучено је као у диспозитиву ове одлуке.


ОДБОР ДИРЕКТОРА
Јелена Тапасковић
Милутин Милошевић
Миладиновић

Прилог 1:

Р. б.	Број воза	Релација саобраћаја	Врста вуче	Серија вучног возила	Маса в.в. (t)	Маса састава (t)	Укупна маса (t)	Дужина воза (m)	Календар саобраћаја	Цена трасе [РСД]	Напомене
1.	58833	Владимировац-Панчево Главна ст.	дизел	661	112	1600	1712	550	19.9-23.9.2024.	73.893,83	
		Панчево Главна ст-Сталаћ	електро	193	89	1600	1689				
		Сталаћ-Кошеви	дизел	661 ол.	108	1600	1708				

**Одлука Одбора директора
„Инфраструктура железнице Србије“ а.д.
(од 20.9.2024. године)
Број: 4/2024-5734-1010**

На основу члана 19. став 5. Закона о железници („Службени гласник РС“, број 41/18 и 62/23) и члана 24. став 1. тачка 9) Статута Акционарског друштва за управљање јавном железничком инфраструктуром „Инфраструктура железнице Србије“, Београд („Службени гласник РС“, бр. 60/15 и 73/15 и Службени гласник „Железнице Србије“, број 14/17), Одбор директора „Инфраструктура железнице Србије“ а.д. је, на седници одржаној 20.9.2024. године, донео

**О Д Л У К У
о додели ad hoc трасе**

1. Превознику „Србија Карго“ а.д., додељују се на коришћење ad hoc трасе возова, чији су основни елементи наведени у Прилогу 1. Одлуке.
2. Ова одлука је саставни део Уговора о коришћењу јавне железничке инфраструктуре број: 1/2023-1/949 од 16.11.2023. године и сматра се Анексом 12. Уговора.
3. Ову одлуку објавити у Службеном гласнику „Железнице Србије“.

Образложење

Превозник „Србија Карго“ а.д. и „Инфраструктура железнице Србије“ а.д. су закључили Уговор о коришћењу јавне железничке инфраструктуре који се примењује у периоду од 10.12.2023. године до 14.12.2024. године, а који је код Управљача јавне железничке инфраструктуре заведен под бројем 1/2023-1/949 од 16.11.2023. године.

Након закључења предметног Уговора превозник „Србија Карго“ а.д. је дана 18.9.2024. године поднео ad hoc захтеве за доделу траса возова, чији су основни елементи наведени у Прилогу 1. Одлуке.

С обзиром да је захтеване ad hoc трасе возова могуће доделити превознику у складу са Редом вожње 2023/2024 и Изјавом о мрежи за ред вожње за 2024. годину, као и да су испуњени услови прописани чланом 19. став 5. Закона о железници, одлучено је као у диспозитиву ове одлуке.



Прилог 1:

Р. б.	Број воза	Релација саобраћаја	Врста вуче	Серија вучног возила	Маса в.в. (t)	Маса састава (t)	Укупна маса (t)	Дужина воза (m)	Календар саобраћаја	Цена трасе [РСД]	Напомене
1.	58937	Батајница-Ресник-Сталаћ	електро	461	120	1350	1470	500	23.9-27.9.2024.	70.370,01	
		Сталаћ-Матарушка Бања	дизел	661 ол.	108	1350	1458				
2.	58939	Батајница-Младеновац-Ниш ранжирна	електро	461	120	950	1070	400	24.9-28.9.2024.	66.063,57	

**Одлука Одбора директора
„Инфраструктура железнице Србије“ а.д.
(од 20.9.2024. године)
Број: 4/2024-5735-1010**

На основу члана 19. став 5. Закона о железници („Службени гласник РС“, број 41/18 и 62/23) и члана 24. став 1. тачка 9) Статута Акционарског друштва за управљање јавном железничком инфраструктуром „Инфраструктура железнице Србије“, Београд („Службени гласник РС“, бр. 60/15 и 73/15 и Службени гласник „Железнице Србије“, број 14/17), Одбор директора „Инфраструктура железнице Србије“ а.д. је, на седници одржаној 20.9.2024. године, донео

О Д Л У К У о додели ad hoc трасе

1. Железничком превознику „Sinhron rail“ d.o.o., додељује се на коришћење ad hoc траса воза, чији су основни елементи наведени у Прилогу 1. Одлуке.
2. Ова одлука је саставни део Уговора о коришћењу јавне железничке инфраструктуре број: 1/2023-1/935 од 16.11.2023. године и сматра се Анексом 26. Уговора.
3. Ову одлуку објавити у Службеном гласнику „Железнице Србије“.

О б р а з л о ж е њ е

Железнички превозник „Sinhron rail“ d.o.o. и „Инфраструктура железнице Србије“ а.д. су закључили Уговор о коришћењу јавне железничке инфраструктуре који се примењује у периоду од 10.12.2023. године до 14.12.2024. године, а који је код управљача јавне железничке инфраструктуре заведен под бројем 1/2023-1/935 од 16.11.2023. године.

Након закључења предметног Уговора, превозник „Sinhron rail“ d.o.o. је дана 18.9.2024. године поднео ad hoc захтев за доделу трасе воза, чији су основни елементи наведени у Прилогу 1. Одлуке.

С обзиром да је захтевану ad hoc трасу воза могуће доделити превознику у складу са Редом војње 2023/2024 и Изјавом о мрежи за ред војње за 2024. годину, као и да су испуњени услови прописани чланом 19. став 5. Закона о железници, одлучено је као у диспозитиву ове одлуке.



Прилог 1:

Р. б.	Број воза	Релација саобраћаја	Врста вуче	Серија вучног возила	Маса в.в. (t)	Маса састава (t)	Укупна маса (t)	Дужина воза (m)	Календар саобраћаја	Цена трасе [РСД]	Напомене
1.	48891	(Товарник)-држ. граница-Шид	електро	НЖ Cargo	120	270	390	120	21.9-25.9.2024.	18.604,99	
	79280	Шид-Рума-Нови Сад	електро	461	120	270	390				

Одлука Одбора директора „Инфраструктура железнице Србије“ а.д. (од 20.9.2024. године) Број: 4/2024-5736-1010

На основу члана 24. Статута Акционарског друштва за управљање јавном железничком инфраструктуром „Инфраструктура железнице Србије“, Београд („Службени гласник РС“ бр. 60/15 и 73/15 и Службени гласник „Железнице Србије“, број 14/17), члана 10. став 2. и члана 282. став 7. Саобраћајног правилника („Службени гласник РС“, бр. 34/22 и 107/22), Одбор директора „Инфраструктура железнице Србије“ а.д. је, на седници одржаној 20.9.2024. године, донео

О Д Л У К У

1. Доноси се Упутство за употребу уређаја за полуаутоматско обезбеђење саобраћаја на путном прелазу у км 84+754 („Зрењанин фабрика“) на прузи Панчево Главна – Зрењанин – Кикинда – државна граница – (Jimbolia).
2. Упутство из тачке 1. је саставни део ове одлуке.
3. Ова одлука ступа на снагу даном доношења.
4. Одлуку ојавити у Службеном гласнику „Железнице Србије“.

О б р а з л о ж е њ е

У циљу повећања нивоа безбедности друмског и железничког саобраћаја на месту укрштања друмске саобраћајнице између у насељу у нивоу са пругом Панчево Главна – Зрењанин – Кикинда – државна граница – (Jimbolia) предузете су мере за подизање нивоа осигурања на путном прелазу у км 84+754 („Зрењанин фабрика“).

На предметном путном прелазу извршени су радови на уградњи аутоматског уређаја за обезбеђење саобраћаја са путопрелазним полубраницима, светлосном и звучном друмском сигнализацијом и са контролним светлосним сигналимa из оба смера. Такође постоји могућност руковања преко командно контролног пулта и могућност руковања уређајем путног прелазна на лицу места.

У циљу обезбеђења услова за уредно функционисање овог уређаја постоји потреба да се изради, објави и примењује ово упутство, те је одлучено као у диспозитиву.



**Одлука Одбора директора
„Инфраструктура железнице Србије“ а.д.
(од 20.9.2024. године)
Број: 4/2024-5736-1010**

На основу члана 24. Статута Акционарског друштва за управљање јавном железничком инфраструктуром „Инфраструктура железнице Србије“, Београд („Службени гласник РС“ бр. 60/15 и 73/15 и Службени гласник „Железнице Србије“, број 14/17), члана 10. став 2. и члана 282. став 7. Саобраћајног правилника („Службени гласник РС“, бр. 34/22 и 107/22), Одбор директора „Инфраструктура железнице Србије“ а.д. је, на седници одржаној 20.9.2024. године, донео

У П У Т С Т В О
за употребу уређаја за полуаутоматско обезбеђење саобраћаја на путном прелазу
у km 84+754 („Зрењанин фабрика“) на прузи Панчево Главна – Зрењанин –
Кикинда – државна граница – (Jimbolia)

1. Уводне одредбе

Уводне напомене

Члан 1.

У km 84+754 регионалне пруге Панчево Главна – Зрењанин – Кикинда – државна граница – (Jimbolia) на станичном подручју станице Зрењанин фабрика, на месту укрштања локалног пута насеља Зелено поље са пругом у нивоу, у циљу подизања нивоа осигурања уграђен је електронски уређај за аутоматско обезбеђење саобраћаја на путном прелазу.

Пре подизања нивоа осигурања овај путни прелаз је био обезбеђен механичким уређајем са браницима који су се постављали на лицу места од стране чувара путног прелазна и саобраћајним знацима друмске сигнализације.

Новоуграђени уређај путног прелазна је са путопрелазним полубраницима, светлосном и звучном друмском сигнализацијом и са контролним светлосним сигналом из смера станице Зрењанин, укључује се и искључује аутоматски од стране воза. Из смера станице Зрењанин фабрика активирање уређаја је ручно путем тастера са командно контролног пулта смештеног на столу код отправника возова, искључење се врши аутоматски од стране воза помоћу удвојених искључних уређаја или тастера преко командно контролног пулта. Такође, постоји и могућност руковања уређајем путног прелазна на лицу места. Путни прелаз није у зависности са излазним сигналимa.

У циљу обезбеђења услова за уредно функционисање овог уређаја и безбедно организовање саобраћаја возова постоји потреба да се изради, објави и примењује ово упутство.

Предмет упутства

Члан 2.

Овим упутством се даје опис и прописује редован начин употребе полуаутоматског уређаја са контролним сигналимa за обезбеђење саобраћаја на путном прелазу у km 84+754 („Зрењанин фабрика“) пруге Панчево Главна – Зрењанин – Кикинда – државна граница – (Jimbolia), на на станичном подручју станице Зрењанин фабрика.

Овим упутством прописује се и начин обезбеђења саобраћаја на путном прелазу у условима сметњи или кварова на неком од елемената уређаја путног прелазна, као и посебни начини обезбеђења саобраћаја на путном прелазу у појединим случајевима и посебним условима.

Подручје примене

Члан 3.

Ово упутство је интерни акт „Инфраструктура железнице Србије” а.д. који се примењује на делу пруге Панчево Главна – Зрењанин – Кикинда – државна граница – (Jimbolia) која припада јавној железничкој инфраструктури којом управља „Инфраструктура железнице Србије” а.д.

Ово упутство се односи на ограничени део инфраструктурних капацитета јавне железничке инфраструктуре и примењује се у домену регулације и обезбеђења саобраћаја возова и кретања пружних возила и маневарских састава на међустаничном растојању Зрењанин – Зрењанин фабрика.

Опште одредбе

Члан 4.

Овим упутством морају бити снабдевени запослени на радним местима:

- отправник возова у станици: Зрењанин фабрика,
- шеф станице: Зрењанин фабрика
- старији диспечер у Одељењу за оперативне послове Зрењанин,
- шеф ОЦ за СП Зрењанин,
- саобраћајни контролор у ОЦ за СП Зрењанин,
- шеф пружне деонице Зрењанин,
- шеф деонице за одржавање сигнално-сигурносних уређаја Нови Сад,
- шеф деонице за одржавање телекомуникационих постројења Зрењанин,
- шеф Секције за одржавање пруге Зрењанин,
- шеф Секције за електротехничке послове Нови Сад.

Овим упутством морају бити снабдеване организационе јединице:

- станица Зрењанин фабрика,
- Одељење за оперативне послове Зрењанин,
- ОЦ за СП Зрењанин,
- Секција за одржавање пруге Зрењанин,
- Секција за електротехничке послове Нови Сад,
- Сектор за саобраћајне послове,
- Сектор за грађевинске послове,
- Сектор за електротехничке послове,
- Центар за унутрашњу контролу.

Ово упутство је прилог пословног реда станице Зрењанин фабрика.

Ни једним прописом, па ни овим упутством, не могу се предвидети сви могући случајеви који могу настати и за њих прописати поступци, те је неопходно да сваки запослени поступа у складу са одредбама општих саобраћајно-техничких прописа и одредбама овог упутства, односно да учини оно што је у интересу безбедности саобраћаја возова и друмских возила и пешака у зони путног прелаза у km 84+754 на станичном подручју станице Зрењанин фабрика.

2. Техничко - експлоатационе карактеристике уређаја путног прелаза

Основни подаци о уређају путног прелаза

Члан 5.

У складу са одредбама члана 10. став 2. алинеја 3) Правилника о начину укрштања железничке пруге и пута, пешачке или бицикличке стазе, месту на којем се може извести укрштање и мерама за осигурање безбедног саобраћаја („Службени гласник РС”, број 89/16) обезбеђење саобраћаја на путном прелазу који се налази у km 84+754 („Зрењанин фабрика”) на станичном подручју у станици Зрењанин фабрика на прузи Панчево Главна – Зрењанин – Кикинда – државна граница – (Jimbolia) врши се аутоматским полубраницима са светлосним саобраћајним знацима и саобраћајним знацима на путу.

Ширина друмске саобраћајнице на месту укрштања са пругом износи 5m, а угао укрштања пруге и пута је 65°. На самом преласку преко пруге коловозна конструкција је пресвучена слојем асфалта на делу преко коловоза.

На делу пруге где се налази путни прелаз су два станична колосека и пруга није електрифицирана.

Путни прелаз „Зрењанин фабрика“ у km 84+754 пруге Панчево Главна – Зрењанин – Кикинда – државна граница – (Jimbolia) налази се на станичном подручју станице Зрењанин фабрика.

Путни прелаз у km 84+754 се, у односу на суседне путне прелазе, налази:

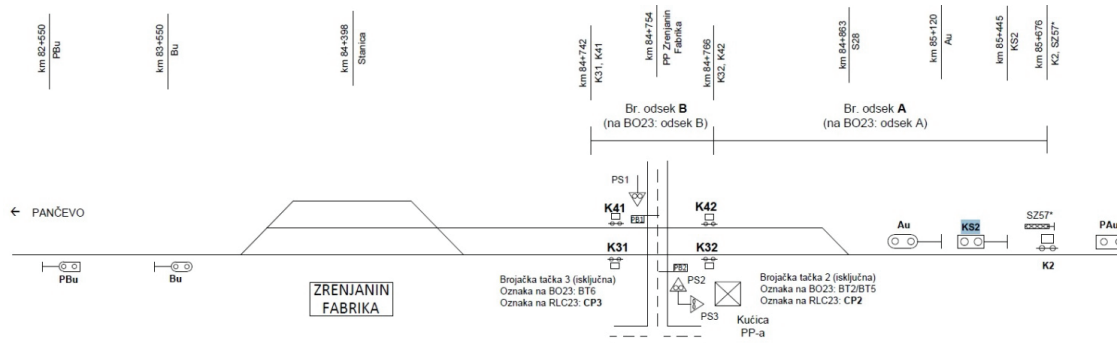
- у смеру према Панчеву на удаљености од 2379 m у односу на путни прелаз у km 82+375 који је обезбеђен саобраћајним знацима на путу и зоном потребне прегледности,
- у смеру према Кикинди на удаљености од 975 m у односу на путни прелаз у km 85+726 који је обезбеђен полубраницима са светлосним саобраћајним знацима на путу и зоном потребне прегледности.

Тренутна максимална дозвољена брзина износи 40 km/h, док је максимална пројектована брзина 80km/h.

Изведеним радовима на подизању нивоа осигурања путни прелаз у km 84+754 је осигуран аутоматским уређајем са контролним сигналимa и укључно-искључним елементима, сходно одредбама члана 28. Правилника о техничким условима за сигнално-сигурносне уређаје („Службени гласник РС”, број 118/21).

Аутоматски уређај путног прелаза са контролним сигнаlima је електронски уређај типа RLC23 са сензорима точка ZK24-2 и уређајем бројача осовина BO23 као укључно/искључним тачкама, произвођача Altrgo из Републике Хрватске.

Путни прелаз је опремљен са два полубраника који затварају по једну коловозну траку са обе стране друмске саобраћајнице и са три светлосна путопрелазна сигнала са јакозвучним звоном (два са стране Оповачке улице, а једним са супротне) и једним контролним сигналом из смера Зрењанина, како је приказано на слици 1.



Слика 1: Шематски приказ путног прелаза у km 84+754 пруге Панчево Главна – Зрењанин – Кикинда – државна граница – (Jimbolia)

Непосредно испред путног прелаза уграђени су сензори K31 и K41 из смера станице Зрењанин фабрика и K2, K32 и K42 из смера станице Зрењанин.

Из смера станице Зрењанин укључење и искључење уређаја путног прелаза врши се аутоматски, преласком воза (пружног возила или маневарског састава) преко укључних, односно искључних елемената, а из смера станице Зрењанин фабрика укључење се врши ручно путем тастера са станичне поставнице и искључење се врши аутоматски, а постоји и могућност непосредног руковања уређајем путног прелаза на лицу места.

У станици Зрењанин фабрика постоји контрола помоћу показивача и тастера на командно – контролном пулту. Особље станице Зрењанин фабрика које учествује у регулисању саобраћаја возова рукује и врши непосредан надзор над радом овог уређаја. Из смера станице Зрењанин обезбеђење саобраћаја преко путног прелаза се врши аутоматски од стране воза, а контрола исправности уређаја врши се само путем контролних светлосних сигнала.

Спољна постројења и уређаје путног прелаза чине:

- контролни светлосни сигнали,
- светлосна вертикална сигнализација друмског саобраћаја (путни сигнали) са јакочујним звоном којим се врши упозоравање учесника у друмском саобраћају,
- поставне справе са путопрелазним полубраницима којима се забрањује прелаз преко пруге у време када је уређај путног прелаза укључен,
- укључни и искључни елементи,
- остала опрема којом се повезују сви спољни елементи у функционисању уређаја путног прелаза.

Овај уређај путног прелаза обухвата и унутрашње електронске уређаје који су смештени у типском контејнеру који се налази са леве стране пруге Панчево Главна – Зрењанин – Кикинда – државна граница – (Jimbolia).

Напајање уређаја путног прелаза изведено је двојачко:

- из електродистрибутивне мреже са постојећег прикључка дистрибутивне мреже који постоји у објекту блокаре блок 2,
- из АКУ батерија од 24V DC номиналног напона у складу са електронским уређајем осигурања путног прелаза RLC23, чији капацитет ће бити довољан да омогући аутономан рад комплетног уређаја у минималном временском периоду од 8 часова.

Путни прелаз неће бити опремљен телефоном зато што се у непосредној близини налази блокар блок 2 одакле се обавља комуникација са отправником возова.

Путни прелаз је опремљен видео надзором локалног нивоа који је у функцији накнадне провере понашања учесника друмског и железничког саобраћаја у зони путног прелаза. Видео надзор чине три камере – на посебним стубовима постављеним са леве и десне стране пруге постављена је по једна камера, са задатком да снимају долазна и одлазна возила, као и рад путног сигнала и полубраника. Једна снима рад путног сигнала PS1 и полубраника PB1, а друга рад путног сигнала PS2 и полубраника PB2, док је трећа камера постављена на специјални стуб који је монтиран на кров кућице путног прелаза, са задатком снимања свих догађаја у центру путног прелаза. У кућици путног прелаза смештен је мрежни видео снимач NVR (Network Video Recorder) минималног меморијског капацитета за складиштење квалитетног видео записа у претходном и континуираном временском периоду од минимум 30 дана са три камере.

На подручју путног прелаза изведено је и спољње осветљење. Осветљење је извршено LED светиљкама на два стуба висине 6m са обе стране прелаза.

За одржавање друмске саобраћајне сигнализације у зони путног прелаза у km 84+754 пруге Панчево Главна – Зрењанин – Кикинда – државна граница – (Jimbolia) одговоран је управљач пута – „Дирекција за изградњу и уређење Зрењанин“.

Спољни уређаји путног прелаза

Контролни светлосни сигнали

Члан 6.

Контролни светлосни сигнал аутоматског уређаја за обезбеђење саобраћаја на путном прелазу у km 84+754 пруге Панчево Главна – Зрењанин – Кикинда – државна граница – (Jimbolia) уграђен је:

- контролни сигнал КС2 у km 85+454 за смер вожње Кикинда → Панчево на удаљености од 700 m испред путног прелаза,

Контролни светлосни сигнали, сходно одредбама члана 134. Правилника о врстама сигнала, сигналних ознака и ознака на прузи („Службени гласник РС“, број 51/20), могу показивати један од сигналних знакова:

- сигнални знак 55: „Уређај на путном прелазу у квару“,
- сигнални знак 56: „Уређај на путном прелазу исправан“.

Стубови контролних сигнала изведени су са косим црно-белим пругама једнаких ширина у складу са одредбама члана 132. став 4. Правилника о врстама сигнала, сигналних ознака и ознака на прузи.

Редовно, када је уређај путног прелаза искључен, контролни сигнали показују сигнални знак 55: „Уређај на путном прелазу у квару“, а у време када је уређај путног прелаза укључен и исправан да би се извршило обезбеђење саобраћаја контролни сигнали показују сигнални знак 56: „Уређај на путном прелазу исправан“.

Друмски светлосни сигнали и јакочујно звоно

Члан 7.

На путном прелазу у km 84+754 пруге Панчево Главна – Зрењанин – Кикинда – државна граница са десне стране пута за сваки смер вожње друмских возила, у близини поставних справа за путопрелазне полубранике, уграђени су друмски светлосни сигнали који имају по две црвене светилке, једна поред друге у хоризонталној оси на табли која има облик равностраног троугла са врхом окренутим навише, са бојама и мерама које одговарају бојама и мерама саобраћајних знакова опасности. Овом уређају придодато је и јакочујно звоно.

Светилке на друмским светлосним сигналимa су редовно, када је уређај путног прелаза искључен, мрачне (неосветљене), а сво време када је уређај путног прелаза укључен (укључење уређаја почиње почетком предзвоњења и траје до доласка путопрелазних полубраника у крајњи горњи положај) светилке се наизменично пале и гасе у ритму од 60 промена у минути.

Друмски светлосни сигнали када су укључени, показују саобраћајни знак VI-9 у складу са одредбама члана 81 Правилника о саобраћајној сигнализацији („Службени гласник РС“, бр. 85/17 и 14/21). Овим саобраћајним знаком учесницима у друмском саобраћају најављује се приближавање воза прелазу пута преко железничке пруге у истом нивоу, спуштање путопрелазних полубраника или означава да су путопрелазни полубраници у спуштеном положају.

Јакочујно звоно се укључује са укључењем уређаја путног прелаза (почетак процеса предзвоњења) и остаје укључено све до доласка путопрелазних полубраника у крајњи доњи контролисани положај којим се обезбеђује железнички саобраћај на путном прелазу, односно којим се забрањује прелазак друмских возила преко пруге.

Путопрелазни полубраници са поставним справама

Члан 8.

На путном прелазу у km 84+754 пруге Панчево Главна – Зрењанин – Кикинда – државна граница – (Jimbolia) са десне стране пута за сваки смер вожње друмских возила, тако да су врхови спуштених полубраника удаљени од колосека 3,5 m, уграђене су електропоставне справе са путопрелазним полубраницима који имају два крајња контролисана положаја:

- подигнути (вертикални) путопрелазни полубраници дозвољавају саобраћај друмских возила преко путног прелаза (дозвољен прелаз друмских возила),
- спуштени (хоризонтални) путопрелазни полубраници забрањују саобраћај друмских возила преко путног прелаза (забрањен прелаз друмских возила).

У складу са одредбама члана 84. став 2. Правилника о саобраћајној сигнализацији путопрелазни полубраници опремљени су трепћућим црвеним светлостима које се налазе на крајевима путопрелазних полубраника и које светле црвеном трепћућом светлошћу када је уређај путног прелаза укључен. У време када је уређај путног прелаза искључен црвене светлости на путопрелазним полубраницима не светле.

Путопрелазни полубраници опремљени су и катадиоптерима црвене боје како би у ноћним условима и условима смањене видљивости били лакше уочљиви.

Мотка полубраника има пререзиво место, чиме се погон полубраника штити од оштећења од друмских возила. Прелом полубраника мора да се јави на контролном делу уређаја као квар.

Са укључењем уређаја путног прелаза и по истеку времена предзвоњења које траје минимално 15 секунди, путопрелазни полубраници се спуштају (спуштање полубраника траје 10-14 секунди) при чему јакочујно звоно ради и даље. Када полубраници зазму крајњи доњи контролисани положај јакочујно звоно се искључује.

Како би од момента укључења уређаја путног прелаза (период предзвоњења) до момента почетка спуштања полубраника, друмско возило које се налази у зони путног прелаза безбедно могло да пређе преко прелаза, обавеза управљача пута је да, сходно одредбама члана 26 Правилника о саобраћајној сигнализацији постави знак изричитих наредби „најмања дозвољена брзина“ (П-38).

Минимална брзина кретања друмских возила преко овог путног прелаза, односно најмања дозвољена брзина је 7 km/h. Овај сигнални знак се поставља са обе стране путног прелаза на растојању од 50 m од колосека.

Када је престала потреба за обезбеђењем саобраћаја на путном прелазу, односно када је и последња осовина воза, пружног возила или маневарског састава прешла преко искључних елемената, почиње поступак искључења уређаја путног прелаза тако што се путопрелазни полубраници подижу (подизање полубраника траје 5-7 секунди).

Укључни и искључни елементи путног прелаза

Члан 9.

Укључни уређаји су елементи који служе за аутоматско укључење уређаја путног прелаза и уграђени су:

- укључна тачка К2 за смер вожње Зрењанин → Панчево уграђена је у km 85+676 и у тој стационажи уграђен је сигнални знак 57: „Укључна тачка, очекуј контролни сигнал“. Ова укључна тачка налази се на 222m испред контролног сигнала КС2, односно на 922m испред путног прелаза,

У складу са одредбама члана 139. Правилника о врстама сигнала, сигналних ознака и ознака на прузи сигнални знак 57 приказује се правоугаоном црном таблом са четири бела ромба постављена један испод другог.

Искључни елементи уређаја путног прелаза служе за искључење уређаја.

Искључне тачке се налазе из:

- смера Панчево → Зрењанин искључна тачка путног прелаза је сензор уграђен у km 84+766 на оба колосека,
- смера Зрењанин → Панчево искључна тачка путног прелаза је сензор уграђен у km 84+742 по оба колосека пруге Панчево Главна – Зрењанин – Кикинда – државна граница – (Jimbolia).

Укључни односно искључни елементи се активирају само преласком воза, маневарског састава односно пружног возила преко њих.

Локални постављач (ЛОБ)

Члан 10.

Када је потребно да се преко путног прелаза обави маневрисање више пута узастопно без преласка преко укључних тачака мора се користити локални постављач – тзв. ЛОБ кључ.

На кућици путног прелаза налази се посебно кућиште (опремљено цилиндричном бравом са кључем) које служи за смештање локалног постављача. Кључ кућишта цилиндричне браве се чува код дежурног отправника возова станице Зрењанин фабрика.

Локални постављач на месту путног прелаза има два крајња положаја и то:

- горњи (основни) положај у коме је локални постављач искључен и када су путопрелазни полубраници подигнути. Уређај путног прелаза је искључен и тада се не врши обезбеђење друмског саобраћаја. Пребацивањем ЛОБ кључа у доњи положај уређај путног прелаза се одмах укључује и уређајем путног прелаза се непрекидно врши обезбеђење саобраћаја на путном прелазу независно од кретања железничких возила;
- доњи (изведени) положај у коме је локални постављач активирањем, односно када је уређај на путном прелазу укључен и путопрелазни полубраници су спуштени јер врше обезбеђење друмског саобраћаја. Овај положај одређује да је уређај путног прелаза стално укључен и његово функционисање не зависи од кретања железничких возила већ се непрекидно врши обезбеђење саобраћаја. Пребацивањем ЛОБ кључа у горњи положај уређај путног прелаза се одмах искључује.

Уређај је укључен онолико дуго колико се ЛОБ кључ налази у изведеном положају. Враћањем ЛОБ кључа у основни положај уређај се искључује. У случају наилаaska воза на укључне елементе док је прелаз укључен ЛОБ кључем, уређај памти и потврђује ово укључење од стране воза, а уређај путног прелаза остаје укључен и после враћања ЛОБ кључа у основни положај, све до преласка воза преко искључних елемената.

Унутрашњи уређаји путног прелаза

Рачунар

Члан 11.

Управљање свим елементима путног прелаза врши се путем микропроцесорске управљачке платформе APIS-RLC као главне управљачке платформе. Обе управљачке платформе су изведене у конфигурацији „2 од 2“ и састоје се од групе модула А и Б. Сви управљачки модули су смештени у управљачком орману RLC23 који се налази у кућици путног прелаза. Уређај има могућност протоколисања свих догађаја и команди везаних за рад путног прелаза (минимум 5000) записа.

Напојни уређај

Члан 12.

Редовно напајање уређаја путног прелаза врши се из дистрибутивне мреже са 230/400 V, 50Hz.

У случајевима нестанка напајања из дистрибутивне мреже, аутоматски се прелази на рад са АКУ батеријама номиналног напона 24V DC, које представљају помоћно напајање. Овакво напајање може трајати до 8 сати.

АКУ батерије су смештене у кућици путног прелаза са унутрашњим делом уређаја.

Овај уређај нема резервног напајања.

Поставница уређаја путног прелаза

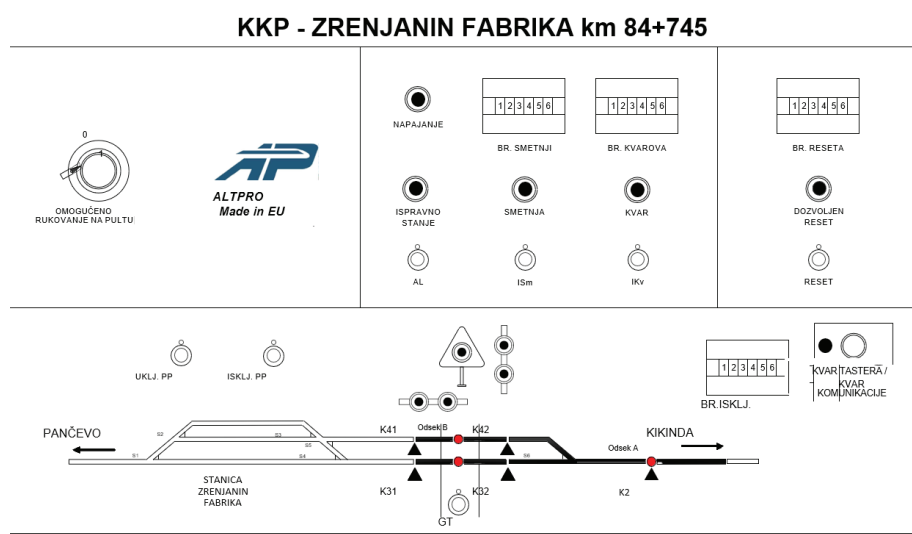
Члан 13.

1. Командно контролни пулт (ККП) је смештен на столу код отправника возова станице Зрењанин фабрика. На пулту шематски су приказани станични колосоци, а појачаном црном линијом шематски је приказана друмска саобраћајница.

На поставници се налазе:

- командни елементи изведени као тастери и бравица
- контролни елементи изведени као показивачи и бројачи

Шематски изглед поставнице уређаја путног прелаза приказан је на слици 2.



Слика 2: Шематски изглед поставнице путног прелаза у км 84+754

2. Командни елементи станичне поставнице су тастери, који се према намени деле на групне и појединачне. Групни тастери су они код којих је за давање команде неопходно да се истовремено притисне на два тастера, а појединачни тастери су они код којих је за давање команде потребно притиснути само тај тастер.

У групне тастере спадају:

GT – **групни тастер** који се користи заједно са тастерима UKLJ PP, ISKLJ PP I RESET

UKLJ PP - **укључен путни прелаз** који се употребљава истовремено са тастером GT за укључење уређаја путног прелаза

ISKLJ PP - **искључен путни прелаз** који се употребљава истовремено са тастером GT за искључење уређаја путног прелаза.

RESET – **ресет бројачких одсека** који се користи заједно са тастером GT за разрешење бројачких одсека уређаја путног прелаза

Појединачни тастери:

ISm – **испитивање сметње** који служи за испитивање сметње на уређају путног прелаза

IKv – **испитивање квара** који служи за испитивање квара уређаја путног прелаза

AL – **аларм** који служи за искључење звучног аларма

Звучни аларм се јавља у следећим случајевима:

- када уређај путног прелаза из редовног стања пређе у стање сметње или квара
- притиском ISm на тастер и тастер IKv.

3. Контролни елементи на поставници уређаја путног прелаза изведени су као показивачи према следећем:

а) показивач укључености путних сигнала – изведен као округло окце у симболу друмског светлосног сигнала који показује стање према следећем:

- *неосветљен* – редовно стање
- *црвена мирна светлост* – када се уређај путног прелаза укључи односно када су упаљене светиљке на путним сигнаlima

б) показивач стања путопрелазних полубраника – изведен као хоризонтални и вертикални полубраник са по два округла окца који показују стање према следећем:

- *показивач вертикалног (отвореног) положаја* полубраника уређаја путног прелаза је редовно осветљен жутиим мирним светлом
- *показивач хоризонталног (затвореног) положаја* полубраника уређаја путног прелаза је редовно неосветљен.

Светли жутиим мирним светлом када се полубраници спусте у доњи крајњи положај.

- *показивачи оба положаја* светле трепћућом жутом светлошћу за време спуштања или подизања мотки полубраника
в) показивач стања уређаја – изведен као три округла окца („исправно стање, „сметња“ и „квар“) која показују стање уређаја путног прелаза (светли само једно) према следећем:

- *исправно стање* – Редовно осветљен зеленим мирним светлом. При настанку неправилности на уређају путног прелаза овај показивач се угаси.

- *сметња* – редовно неосветљен. При настанку сметње на уређају путног прелаза показивач се осветљава жутом мирним светлом уз укључење звучног аларма. Настала сметња се региструје на бројачу сметњи.

- *квар* – редовно неосветљен. При настанку квара на уређају путног прелаза показивач се осветљава црвеним трепћућим светлом уз укључење звучног аларма. Настали квар се региструје на бројачу квара.

г) дозвољен ресет – редовно неосветљен. Осветљава се жутом мирном светлошћу када уређај путног прелаза дозвољава употребу наредбе за разрешење бројача осовина. Укључује се 5 минута након задње промене осовина на бројачу осовина унутар RLC23 ормара.

д) показивачи заузећа бројачких одсека – редовно неосветљен. Осветљава се црвеном мирном светлошћу када је бројачки одсек заузет односно црвеном трешћућом светлошћу код разрешења бројачких одсека из станице

ђ) напајање – редовно осветљен жутом мирним светлом. Гаси се у случају нестанка напона мреже 230V/50Hz на уређају ПП.

Контролни елементи на поставници уређаја путног прелаза изведени као бројачи су:

Омогућено руковање на пулту – када се налази у положају 0 није омогућено руковање на пулту, а када се налази у положају 1 руковање је омогућено.

Бројач искључења уређаја путног прелаза, који аутоматски одброји један број код сваке дате команде за искључење уређаја путног прелаза употребом тастера TIPP и GT. Притом одмах одскочи и види се цео број. Број који се види представља извршену команду и за његову употребу мора постојати правдање употребе.

Бројач сметњи уређаја путног прелаза, изнад показивача стања уређаја „сметња“ који аутоматски одброји један број код сваког настанка сметње на уређају путног прелаза. У вези сметње мора постојати правдање уз узрок настанка сметње у Бележнику сметњи и кварова (B-11).

Бројач квара уређаја путног прелаза, изнад показивача стања уређаја „квар“ који аутоматски одброји један број код сваког настанка квара на уређају путног прелаза. У вези квара мора постојати правдање уз узрок настанка квара у Бележнику сметњи и кварова (B-11).

Бројач ресет – бројач разрешења бројачких одсека уређаја путног прелаза. Приликом сваке употребе број на бројачу се увећава за 1. Овим поступком се уређај путног прелаза може искључити из рада, а показивачи заузећа бројачких одсека се осветљавају црвеном трепћућом светлошћу све до проласка проласка воза.

Квар тастера/квар комуникације – у случају прекида комуникације пали се лампица на показивачу.

3. Руковање уређајем путног прелаза

Редовно функционисање уређаја

Члан 14.

Када воз саобраћа из станице Зрењанин полуаутоматским уређајем путног прелаза у km 84+754 („Зрењанин фабрика“) пруге Панчево Главна – Зрењанин – Кикинда – државна граница – (Jimbolia) редовно се не рукује. Уређај путног прелаза се укључује и искључује аутоматски - наиласком воза, маневарског састава или пружног возила на одговарајуће укључне и искључне елементе.

Укључење уређаја путног прелаза врши се наиласком воза (маневарског састава, пружног возила) на укључну тачку када се активира уређај путног прелаза, односно укључују се друмски светлосни сигнали и јакочујно звоно чиме почиње фаза предзвоњења. После фазе предзвоњења, која траје минимално 15 секунди, долази до аутоматског спуштања путо-прелазних полубраника које траје 8 до 12 секунди.

Када је уређај на путном прелазу исправан, по проласку воза поред сигналног знака укључне тачке, контролни светлосни сигнал почиње да показује сигнални знак 56: „Уређај на путном прелазу исправан“, а када је уређај на путном прелазу неисправан контролни светлосни сигнал и даље показује сигнални знак 55: „Уређај на путном прелазу у квару“.

Наиласком на ове сигналне знаке машиновођа (возач пружног возила) поступа по сигналним знацима контролног светлосног сигнала.

У случају да се по преласку укључне тачке не изврши укључење уређаја путног прелаза због квара или због било ког другог разлога, контролни светлосни сигнал и даље показује сигнални знак 55: „Уређај на путном прелазу у квару“. У тим случајевима, у складу са одредбама члана 196. став 1. алинеја 5) Саобраћајног правилника путни прелаз се сматра необезбеђеним.

Машиновођа (возач пружног возила) је дужан да поступа на начин који је прописан за случај када саобраћај на путном прелазу није обезбеђен, тј. поступа према одредбама члана 196. став 3. Саобраћајног правилника 2 – машиновођа смањује брзину испред путног прелаза уз давање звучног сигналног знака „Пази“ и зауставља воз испред путног прелаза. Пошто се машиновођа уверио да на путном прелазу нема учесника у друмском саобраћају, воз опрезно наставља вожњу све док вучно возило не пређе преко путног прелаза, а даље прописаном брзином.

О необезбеђеном путном прелазу опремљеним контролним сигналимa машиновођа се не обавештава општим налогом, како је прописано одредбама члана 196. став 2. Саобраћајног правилника.

Када је уређај путног прелазa исправан и укључен, светлосни сигнали остају укључени све до наиласка воза на искључне елементе. Након 8 секунди по ослобађању искључног одсека Б морају бити подигнути полубраници у крајњи горњи положај и искључени путни сигнали.

Уколико се у планираном времену (240 до 480 секунди по одредбама члана 25. став 7. Правилника о техничким условима за сигнално-сигурносне уређаје) од тренутка укључења уређаја путног прелаза (активирања укључне тачке) не оствари возња воза (маневарског састава, пружног возила) преко путног прелаза, односно ако се не активирају искључни елементи, уређај путног прелаза се аутоматски искључује и прелази у стање квара. Ако за то време воз није прошао улазни сигнал, путни прелаз се пре уласка воза у станицу поново активира тастерима са командно-контролног пулта.

Када воз саобраћа из станице Зрењанин фабрика отправник возова активира уређај путног прелаза тастерима UKLJ PP и GT. Када се активира уређај путног прелаза, односно укључују се друмски светлосни сигнали и јакочујно звоно чиме почиње фаза предзвоњења. После фазе предзвоњења, која траје минимално 15 секунди, долази до аутоматског спуштања путопрелазних полубраника које траје 8 до 12 секунди. Искључење уређаја биће извршено тек када све осовине воза (маневарског састава, пружног возила) пређу преко искључних елемената. О квару путног прелаза машиновођа се обавештава Општим налогом.

За потребе маневрисања у станици, а које се врши у зони путног прелаза, отправник возова преко ККП може дати команду за укључење (UKLJ PP+GT), а по завршетку маневрисања и команду за искључење (ISKLJ PP+GT) уређаја путног прелаза.

Посебни начини руковања

Члан 15.

Руковање уређајем путног прелаза могуће је и на лицу места путем локалног постављача (ЛОБ кључа) уграђеног у посебном кућишту смештеном на спољном зиду кућице путног прелаза. Кућиште локалног постављача опремљено је цилиндричном бравицом и редовно мора бити закључано.

Ормарић кућишта се закључава кључем са цилиндричном бравом, а кључ се налази пломбиран код отправника возова станице Зрењанин фабрика и свако његово узимање се евидентира у Саобраћајни дневник, што потписује дежурни отправник возова и радник који узима кључ. Евиденција обавезно мора да садржи и податке о датуму и времену као и о разлозима узимања кључа.

Руковање локалним постављачем дозвољено је само железничким радницима управљача инфраструктуре који су претходно оспособљени за руковање овим уређајем и који су дали изјаву да су оспособљени за самостално руковање уређајем.

Локалним постављачем (ЛОБ кључем) врши се укључивање и искључивање уређаја путног прелаза на лицу места. Редослед функционисања уређаја је истоветан редоследу код аутоматског укључивања и искључивања уређаја путног прелаза: предзвоњење → спуштање путопрелазних полубраника → подизање путопрелазних полубраника.

Након што је завршено руковање путем локалног постављача, кућиште у којем се налази локални постављач се закључава (претходно мора бити ЛОБ кључ постављен у крајњи леви вертикални положај којим се обезбеђује аутоматски рад уређаја путног прелаза), а кључ кућишта се враћа отправнику возова станице Зрењанин фабрика. Враћање кључа отправнику возова мора се евидентирати у Саобраћајном дневнику станице Зрењанин фабрика, што потписују дежурни отправник возова и радник који враћа кључ кућишта у којем се налази локални постављач. Евиденција обавезно мора да садржи и податке о датуму и времену враћања кључа.

Обезбеђење саобраћаја на путном прелазу у изузетним случајевима може се вршити и постављањем путопрелазних полубраника на лицу места механичким руковањем помоћу курбле, посебно на свакој поставној справи за путопрелазне полубранике. Пре спуштања/подизања путопрелазних полубраника потребно је откључати катанац браве и окренути плочицу на поставној справи да би се појавила осовина на коју се постави курбла. Курблу је могуће закључати и онемогућити руковање њом тек када су браници у горњем положају.

4. Сметње и кварови уређаја путног прелаза

Поступци у случају настанка сметњи

Члан 16.

У случајевима када је уређај путног прелаза у стању сметње то значи да је неки од елемената који омогућава функционисање уређаја у неисправном стању, али у таквом стању да се уређајем и даље може сигурно обезбеђивати саобраћај на путном прелазу. У овим случајевима уређај путног прелаза ће се укључити од стране воза (маневарског састава, пружног возила) и извршиће се обезбеђење саобраћаја на путном прелазу, односно на контролном сигналу појавиће се сигнални знак 56: „Уређај на путном прелазу исправан“.

Возно особље возова (маневарских састава, пружних возила) који прелазе преко путног прелаза који је у стању сметње нема никакве индикације да је уређај путног прелаза у стању сметње и у вези с тим не предузима никакве друге мере, осим што се поступа у складу са сигналним знацима које показују контролни светлосни сигнали.

У овим случајевима, а што ће се утврдити на основу одговарајућих показивача на унутрашњем делу уређаја, надлежна служба за одржавање сигнално-сигурносних уређаја обавезна је да утврди узрок настанка сметње и отклони га.

Уколико оба или неки од одсека путног прелаза остане да показује заузеће може се разрешити употребом тастера RESET и тастера GT.

Поступци у случају настанка квара уређаја путног прелаза

Члан 17.

У случају да настане такав поремећај који угрожава безбедност саобраћаја (лом мотке полубраника, прегоревanje оба влакна на сијалици светлосног друмског сигнала, губитак детекције горњег положаја мотке полубраника када уређај на путном прелазу није укључен, прекорачено максимално време подизања/спуштања мотки полубраника, прекорачено време од момента активирања укључне тачке до момента проласка задње осовине воза преко искључних елемената, прегоревanje беле светилке на контролном сигналу, прегоревanje оба влакна жуте светилке на контролном сигналу и др.), уређај путног прелаза прелази на стање квара и у том стању уређајем се не може извршити обезбеђење саобраћаја.

У овим случајевима при преласку воза (маневарског састава, пружног возила) преко укључних елемената, уређај путног прелаза се неће укључити и неће се извршити обезбеђење саобраћаја на путном прелазу, већ ће контролни светлосни сигнал и даље показивати сигнални знак 55: „Уређај на путном прелазу у квару“.

У случајевима када је настао квар на уређају путног прелаза у km 84+754 („Зрењанин фабрика“) пруге Панчево Главна – Зрењанин – Кикинда – државна граница – (Jimbolia), а воз иде из смера Зрењанина особље вучног возила се не обавештава о квару уређаја путем општег налога, већ се обавештава путем сигналног знака контролног светлосног сигнала, сходно одредбама члана 196. став 2. Саобраћајног правилника. Када воз саобраћа из смера станице Зрењанин фабрика машиновођа се о квару путног прелаза обавештава Општим налогом. Машиновођа је дужан да поступи на начин који је прописан за случај када је путни прелаз необезбеђен.

Бављење пред необезбеђеним путним прелазом машиновођа евидентира у путном листу воза, у складу са одредбама члана 6. став 12. Правилника о евиденцијама које воде железнички превозник и управљач железничке инфраструктуре („Службени гласник РС“, бр. 56/19, 154/20 и 159/20 – исправка).

Бављење пред необезбеђеним путним прелазом машиновођа маневарског састава евидентира на полеђини општег налога, а возач пружног возила у пропусници, у складу са одредбама члана 31. Правилника о евиденцијама које воде железнички превозник и управљач железничке инфраструктуре.

У складу са одредбама члана 284. став 3. Саобраћајног правилника након што је машиновођа (возач пружног возила) на путном прелазу поступио у складу са одредбама члана 196. став 3. Саобраћајног правилника наставља вожњу до првог поседнутог службеног места (Зрењанин фабрика, односно поседнута станица у којој воз има редом вожње предвиђено бављење) где обавештава отправника возова о неисправности уређаја на путном прелазу у km 84+754 пруге Панчево Главна – Зрењанин – Кикинда – државна граница – (Jimbolia).

Отправник возова који је примио обавештење о неисправности уређаја путног прелаза у km 84+754 пруге Панчево Главна – Зрењанин – Кикинда – државна граница – (Jimbolia) врши евиденцију у Бележнику сметњи и кварова (В-11) и о неисправности уређаја путног прелаза одмах обавештава службу за одржавање сигнално-сигурносних уређаја Нови Сад, тј. поступа у складу са одредбама члана 286. Саобраћајног правилника. Служба надлежана за одржавање сигнално-сигурносних уређаја Нови Сад обавезна је да по примљеном обавештењу о неисправности уређаја путног прелаза предузме мере око отклањања квара у складу са одредбама члана 9. Правилника о одржавању сигнално-сигурносних уређаја („Службени гласник РС“, број 136/20).

Независно од смера кретања воза, након 8 секунди по ослобађању одсека Б морају бити подигнути полубраници у крајњи горњи положај и искључени друмски сигнали. Ако је уређај у основном стању добио информацију о заузећу искључног одсека Б, а претходно није било укључења тада уређај путног прелаза аутоматски пада на стање квара. У случају заузећа одсека Б уређај остаје на стању квара док се заузеће не отклони.

Поступци у случају прекида напајања

Члан 18.

У случају да настане такав погонски поремећај у смислу да настане прекид напајања уређаја путног прелаза из дистрибутивне мреже и да се напајање из дистрибутивне мреже не врати ни након 8 сати рада АКУ батерија – престаће напајање уређаја, самим тим и напајање поставних справа путопрелазних полубраника. У оваквој ситуацији полубраници се аутоматски спуштају и прелазе у крајњи доњи положај којим се забрањује прелазак друмских возила преко путног прелаза и остају спуштени до доласка службе за одржавање сигнално-сигурносних уређаја.

Када служба за одржавање сигнално-сигурносних уређаја, у условима када је настао прекид напајања, изврши подизање путопрелазних полубраника употребом курбле, обавезна је да исте постави и обезбеди у крајњем вертикалном положају док се не обезбеде услови за уредно напајање уређаја путног прелаза, а за то време путни прелаз се сматра необезбеђеним.

Надзор над радом уређаја путног прелаза

Члан 19.

Надзор над радом уређаја путног прелаза врши надлежна служба за одржавање сигнално-сигурносних постројења, Секције за електротехничке послове Нови Сад.

Надзор над радом уређаја путног прелаза обухвата и обавезу да се по потреби врши скидање меморисаних података о раду уређаја путног прелаза са рачунара који врши меморисање и протоколисање свих података у вези функционисања уређаја путног прелаза.

Преузимање података са рачунара путног прелаза врше само ауторизовани запослени којима су додељене одговарајуће шифре. Евиденција о додељеним шифрама води се у Сектору за електротехничке послове.

Преузети подаци са рачунара морају се похрањивати и чувати у Секцији за електротехничке послове Нови Сад на одговарајућем медију, тако да се у сваком тренутку могу, према насталим потребама, репродуковати односно одштампати.

Одржавање уређаја путног прелаза

Члан 20.

За одржавање уређаја путног прелаза надлежна је деоница за одржавање сигнално- сигурносних уређаја Нови Сад, као организациони део Секције за електротехничке послове Нови Сад.

Одржавање уређаја путног прелаза врши се у складу са одредабама Правилника о одржавању сигнално-сигурносних уређаја.

За одржавање колосека на путном прелазу у km 84+754 пруге Панчево Главна – Зрењанин – Кикинда – државна граница – (Jimboia) одговорна је пружна деоница Зрењанин, као организациони део Секције за одржавање пруга Зрењанин.

5. Прелазне и завршне одредбе

Прелазне одредбе

Члан 21.

Почетак примене овог упутства биће објављен посебним телеграмом „Инфраструктура железнице Србије“ а.д. Ово упутство представља прилог Пословног реда станица Зрењанин фабрика и Зрењанин.

Завршне одредбе

Члан 22.

Поступак доношења измена и допуна овог упутства истоветан је поступку доношења основног текста упутства.

Сва наређења и тумачења, телеграми или дописи који се буду давали на основу или у вези примене овог упутства, морају се чувати као његови прилози.

Ово упутство ступа на снагу даном његовог доношења

Упутство се објављује у Службеном гласнику „Железнице Србије“.



ОДБОР ДИРЕКТОРА
Јелена Тапасковић
Милутић Милошевић
Милан Нововић

**Одлука Одбора директора
„Инфраструктура железнице Србије“ а.д.
(од 24.9.2024. године)
Број: 4/2024-5744-1011**

На основу члана 19. став 5. Закона о железници („Службени гласник РС“, број 41/18 и 62/23) и члана 24. став 1. тачка 9) Статута Акционарског друштва за управљање јавном железничком инфраструктуром „Инфраструктура железнице Србије“, Београд („Службени гласник РС“, бр. 60/15 и 73/15 и Службени гласник „Железнице Србије“, број 14/17), Одбор директора „Инфраструктура железнице Србије“ а.д. је, на седници одржаној 24.9.2024. године, донео

О Д Л У К У
о додели ad hoc трасе

1. Превознику „Србија Карго“ а.д., додељују се на коришћење ad hoc трасе возова, чији су основни елементи наведени у Прилогу 1. Одлуке.
2. Ова одлука је саставни део Уговора о коришћењу јавне железничке инфраструктуре број: 1/2023-1/949 од 16.11.2023. године и сматра се Анексом 13. Уговора.
3. Ову одлуку објавити у Службеном гласнику „Железнице Србије“.

Образложење

Превозник „Србија Карго“ а.д. и „Инфраструктура железнице Србије“ а.д. су закључили Уговор о коришћењу јавне железничке инфраструктуре који се примењује у периоду од 10.12.2023. године до 14.12.2024. године, а који је код Управљача јавне железничке инфраструктуре заведен под бројем 1/2023-1/949 од 16.11.2023. године.

Након закључења предметног Уговора превозник „Србија Карго“ а.д. је дана 19.9.2024. године поднео ad hoc захтеве за доделу траса возова, чији су основни елементи наведени у Прилогу 1. Одлуке.

С обзиром да је захтеване ad hoc трасе возова могуће доделити превознику у складу са Редом вожње 2023/2024 и Изјавом о мрежи за ред вожње за 2024. годину, као и да су испуњени услови прописани чланом 19. став 5. Закона о железници, одлучено је као у диспозитиву ове одлуке.



Прилог 1:

Р. б.	Број воза	Релација саобраћаја	Врста вуче	Серија вучног возила	Маса в.в. (t)	Маса састава (t)	Укупна маса (t)	Дужина воза (m)	Календар саобраћаја	Цена трасе [РСД]	Напомене
1.	58935	Батајница-Мала Крсна-Ћуприја	електро	461	120	800	920	200	25.9-29.9.2024.	43.059,36	
2.	58941	Батајница-Мала Крсна-Црвени Крст	електро	461	120	1200	1320	610	26.9-30.9.2024.	76.064,79	
3.	58943	Батајница-Мала Крсна-Црвени Крст	електро	193	89	1650	1739	350	27.9-1.10.2024.	87.527,66	

**Одлука Одбора директора
„Инфраструктура железнице Србије“ а.д.
(од 26.9.2024. године)
Број: 4/2024-5747-1012**

На основу члана 19. став 5. Закона о железници („Службени гласник РС”, број 41/18 и 62/23) и члана 24. став 1. тачка 9) Статута Акционарског друштва за управљање јавном железничком инфраструктуром „Инфраструктура железнице Србије“, Београд („Службени гласник РС“, бр. 60/15, 73/15 и Службени гласник „Железнице Србије“, број 14/17), Одбор директора „Инфраструктура железнице Србије“ а.д. је, на седници одржаној 26.9.2024. године, донео

О Д Л У К У
о додели ad hoc трасе

1. Превознику „АТМ ВГ“ DOO NOVI BEOGRAD додељују се на коришћење ad hoc трасе возова, чији су основни елементи наведени у Прилогу 1. Одлуке.
2. Ова одлука је саставни део Уговора о коришћењу јавне железничке инфраструктуре број: 1/2023-1/947 од 16.11.2023. године и сматра се Анексом 15. Уговора.
3. Ову одлуку објавити у Службеном гласнику „Железнице Србије“.

Образложење

Превозник „АТМ ВГ“ DOO NOVI BEOGRAD и „Инфраструктура железнице Србије“ а.д. су закључили Уговор о коришћењу јавне железничке инфраструктуре који се примењује у периоду од 10.12.2023. године до 14.12.2024. године, а који је код управљача јавне железничке инфраструктуре заведен под бројем 1/2023-1/947 дана 16.11.2023. године.

Након закључења предметног Уговора, превозник „АТМ ВГ“ DOO NOVI BEOGRAD, је дана 24.9.2024. године поднео ad hoc захтеве за доделу траса возова, чији су основни елементи наведени у Прилогу 1. Одлуке.

С обзиром да је захтеване ad hoc трасе возова могуће доделити превознику у складу са Редом вожње 2023/2024 и Изјавом о мрежи за ред вожње за 2024. годину, као и да су испуњени услови прописани чланом 19. став 5. Закона о железници, одлучено је као у диспозитиву ове одлуке.

**Прилог 1:**

Р. б.	Број воза	Релација саобраћаја	Врста вуче	Серија вучног возила	Укупна маса (t)	Дужина воза (m)	Календар саобраћаја	Цена трасе [РСД]	Напомене
1.	89419	(Vinkovci)-државна граница-Шид	НЖ ЛОК.	НЖ Cargo	96	29	30.9-4.10.2024.	19.296,01	
		Шид-Лајковац	дизел	463	16	14			
2.	58129	Лајковац-Косјерић	дизел	485	77	55	29.9-3.10.2024.	5.676,74	

**Одлука Одбора директора
„Инфраструктура железнице Србије“ а.д.
(од 26.9.2024. године)
Број: 4/2024-5748-1012**

На основу члана 19. став 5. Закона о железници („Службени гласник РС”, број 41/18 и 62/23) и члана 24. став 1. тачка 9) Статута Акционарског друштва за управљање јавном железничком инфраструктуром „Инфраструктура железнице Србије“, Београд („Службени гласник РС“, бр. 60/15 и 73/15 и Службени гласник „Железнице Србије“, број 14/17), Одбор директора „Инфраструктура железнице Србије“ а.д. је, на седници одржаној 26.9.2024. године, донео

**ОДЛУКУ
о додели ad hoc трасе**

- Превознику „Србија Карго“ а.д., додељује се на коришћење ad hoc траса воза, чији су основни елементи наведени у Прилогу 1. Одлуке.
- Ова одлука је саставни део Уговора о коришћењу јавне железничке инфраструктуре број: 1/2023-1/949 од 16.11.2023. године и сматра се Анексом 14. Уговора.
- Ову одлуку објавити у Службеном гласнику „Железнице Србије“.

Образложење

Превозник „Србија Карго“ а.д. и „Инфраструктура железнице Србије“ а.д. су закључили Уговор о коришћењу јавне железничке инфраструктуре који се примењује у периоду од 10.12.2023. године до 14.12.2024. године, а који је код Управљача јавне железничке инфраструктуре заведен под бројем 1/2023-1/949 од 16.11.2023. године.

Након закључења предметног Уговора превозник „Србија Карго“ а.д. је дана 23.9.2024. године поднео ad hoc захтев за доделу траса воза, чији су основни елементи наведени у Прилогу 1. Одлуке.

С обзиром да је захтевану ad hoc трасу воза могуће доделити превознику у складу са Редом вожње 2023/2024 и Изја-

вом о мрежи за ред вожње за 2024 годину, као и да су испуњени услови прописани чланом 19. став 5. Закона о железници, одлучено је као у диспозитиву ове одлуке.



Прилог 1:

Р. б.	Број воза	Релација саобраћаја	Врста вуче	Серија вучног возила	Маса в.в. (t)	Маса састава (t)	Укупна маса (t)	Дужина воза (m)	Календар саобраћаја	Цена трасе [РСД]	Напомене
1.	58522	Батајница-Панчево Главна ст	електро	461	120	350	470	200	30.9-4.10.2024.	31.540,09	
		Панчево Главна ст.-Сента	дизел	661-ол	108	350	458				

**Одлука Одбора директора
 „Инфраструктура железнице Србије“ а.д.
 (од 26.9.2024. године)
 Број: 4/2024-5749-1012**

На основу члана 19. став 5. Закона о железници („Службени гласник РС”, бр. 41/18 и 62/23) и члана 24. став 1. тачка 9) Статута Акционарског друштва за управљање јавном железничком инфраструктуром „Инфраструктура железнице Србије“, Београд („Службени гласник РС“, бр. 60/15, 73/15 и Службени гласник „Железнице Србије“, број 14/17), Одбор директора „Инфраструктура железнице Србије“ а.д. је, на седници одржаној 26.9.2024. године, донео

**О Д Л У К У
 о додели ad hoc трасе**

1. Превознику „KOMBINOVANI PREVOZ“ DOO, додељује се на коришћење ad hoc траса воза, чији су основни елементи наведени у Прилогу 1. Одлуке.
2. Ова одлука је саставни део Уговора о коришћењу јавне железничке инфраструктуре број: 1/2023-1/945 од 16.11.2023. године и сматра се Анексом 11. Уговора.
3. Ову одлуку објавити у Службеном гласнику „Железнице Србије“.

О б р а з л о ж е њ е

Превозник „KOMBINOVANI PREVOZ“ DOO и „Инфраструктура железнице Србије“ а.д. су закључили Уговор о коришћењу јавне железничке инфраструктуре који се примењује у периоду од 10.12.2023. године до 14.12.2024. године, а који је код управљача јавне железничке инфраструктуре заведен под бројем 1/2023-1/945 дана 16.11.2023. године.

Након закључења предметног Уговора, превозник „KOMBINOVANI PREVOZ“ DOO, је дана 23.9.2024. године поднео ad hoc захтев за доделу трасе воза, чији су основни елементи наведени у Прилогу 1. Одлуке.

С обзиром да је захтевану ad hoc трасу воза могуће доделити превознику у складу са Редом вожње 2023/2024 и Изјавом о мрежи за ред вожње за 2024. годину, као и да су испуњени услови прописани чланом 19. став 5. Закона о железници, одлучено је као у диспозитиву ове одлуке.



Прилог 1:

Р. б.	Број воза	Релација саобраћаја	Врста вуче	Серија вучног возила	Маса в.в. (t)	Маса састава (t)	Укупна маса (t)	Дужина воза (m)	Календар саобраћаја	Цена трасе [РСД]	Напомене
1.	79213	Шид-Земун	електро	185	85	400	485	300	4.10-8.10.2024.	19.087,04	

**Одлука Одбора директора
„Инфраструктура железнице Србије“ а.д.
(од 26.9.2024. године)
Број: 4/2024-5750-1012**

На основу члана 19. став 5. Закона о железници („Службени гласник РС”, број 41/18 и 62/23) и члана 24. став 1. тачка 9) Статута Акционарског друштва за управљање јавном железничком инфраструктуром „Инфраструктура железнице Србије“, Београд („Службени гласник РС“, бр. 60/15 и 73/15 и Службени гласник „Железнице Србије“, број 14/17), Одбор директора „Инфраструктура железнице Србије“ а.д. је, на седници одржаној 26.9.2024. године, донео

**О Д Л У К У
о додели ad hoc трасе**

- Железничком превознику „TRANSAGENT OPERATOR“ DOO BEOGRAD, додељују се на коришћење ad hoc трасе возова, чији су основни елементи наведени у Прилогу 1. Одлуке.
- Ова одлука је саставни део Уговора о коришћењу јавне железничке инфраструктуре број: 1/2023-1/948 од 16.11.2023. године и сматра се Анексом 14. Уговора.
- Ову одлуку објавити у Службеном гласнику „Железнице Србије“.

О б р а з л о ж е њ е

Железнички превозник „TRANSAGENT OPERATOR“ DOO BEOGRAD и „Инфраструктура железнице Србије“ а.д. су закључили Уговор о коришћењу јавне железничке инфраструктуре који се примењује у периоду од 10.12.2023. године до 14.12.2024. године, а који је код управљача јавне железничке инфраструктуре заведен под бројем 1/2023-1/948 дана 16.11.2023. године.

Након закључења предметног Уговора железнички превозник „TRANSAGENT OPERATOR“ DOO BEOGRAD је дана 25.9.2024. године, поднео ad hoc захтеве за доделу траса возова, чији су основни елементи наведени у Прилогу 1. Одлуке.

С обзиром да је захтеване ad hoc трасе возова могуће доделити превознику у складу са Редом вожње 2023/2024 и Изјавом о мрежи за ред вожње за 2024. годину, као и да су испуњени услови прописани чланом 19. став 5. Закона о железници, одлучено је као у диспозитиву ове одлуке.


 ОДБОР ДИРЕКТОРА
 Јелена Танасковић
 Милан Милошевић, с.р.
 Милан Нововић, с.р.

Прилог 1:

Р. б.	Број воза	Релација саобраћаја	Врста вуче	Серија вучног возила	Маса в.в. (t)	Маса састава (t)	Укупна маса (t)	Дужина воза (m)	Календар саобраћаја	Цена трасе [РСД]	Напомене
1.	79215	Багајница-Земун	електро	182	87	-	87	-	27.9-1.10.2024.	5.455,04	
2.	89418	Земун- Шид	електро	182	87	130	217	80	27.9-1.10.2024.	17.008,28	
		Шид-државна граница-(Товарник)	електро	ENNA	87	130	217				

**Одлука Одбора директора
„Инфраструктура железнице Србије“ а.д.
(од 26.9.2024. године)
Број: 4/2024-5751-1012**

На основу члана 24. став 1. тачка 9) Статута Акционарског друштва за управљање јавном железничком инфраструктуром „Инфраструктура железнице Србије“, Београд („Службени гласник РС“, бр. 60/15 и 73/15 и Службени гласник „Железнице Србије“, број 14/17), Одбор директора „Инфраструктура железнице Србије“ а.д. је, на седници одржаној 26.9.2024. године, донео

О Д Л У К У

1. Превознику „**KOMBINOVANI PREVOZ**“ **DOO PROKUPLJE**, додељују се на коришћење нове трасе возова, као и трасе возова са коригованим елементима чији је списак са основним елементима наведен у Прилогу 1. Одлуке.
2. Задужују се директор Сектора за приступ железничкој инфраструктури и менаџер за саобраћајне послове да сачине предлог текста Анекса 5. Уговора о коришћењу јавне железничке инфраструктуре са превозником „**KOMBINOVANI PREVOZ**“ **DOO PROKUPLJE**.
3. Ову одлуку објавити у Службеном гласнику „Железнице Србије“.

О б р а з л о ж е њ е

Превозник „**KOMBINOVANI PREVOZ**“ **DOO PROKUPLJE**, обратио се „Инфраструктура железнице Србије“ а.д. редовним захтевима за доделу нових траса возова као и траса возова са коригованим елементима кроз пете редовне измене и допуне годишњег реда вожње, чији је списак са основним елементима наведен у Прилогу 1. Одлуке.

С обзиром да је захтеване трасе возова могуће доделити превознику у складу са Редом вожње 2023/2024 и Изјавом о мрежи за ред вожње за 2024. годину, одлучено је као у диспозитиву ове одлуке.



 ОДБОР ДИРЕКТОРА
 Милан Новић, с.р.
 Милан Новић, с.р.

Прилог 1:

Р. б.	Број воза	Релација саобраћаја	Врста вуче	Серија вучног возила	Маса вучног возила	Маса састава воза [t]	Маса укупна [t]	Дужина воза [m]	Календар саобраћаја	Напомене
1.	52433	Петровац Гложан-Нови Сад ранжирна	дизел	667+647	188	2300	2488	550	Ф	
		Нови Сад ранжирна-Рума	електро	185	84	2300	2384			
2.	52439	Буковачки Салаш-Петровац Гложан	дизел	667	116	2300	2416	550	Ф	
		Петровац Гложан-Нови Сад ранжирна	дизел	667+647	188	2300	2488			
		Нови Сад ранжирна-Рума	електро	185	84	2300	2384			
3.	52584	Панчево главна-Зрењанин-Суботица теретна	дизел	647	72	900	972	530	Ф	
4.	52585	Суботица теретна-Зрењанин- Панчево главна	дизел	647+647	144	2400	2544	530	Ф	
5.	52613	Рума-Панчево главна	електро	185	84	2100	2184	550	Ф	
		Панчево главна-Вршац	дизел	667+647	188	2100	2288			
6.	52614	Вршац-Панчево главна	дизел	667	116	900	1016	550	Ф	
		Панчево главна-Рума	електро	185	84	900	984			
7.	52615	Рума-Панчево главна	електро	185	84	1700	1784	550	Ф	
		Панчево главна-Вршац	дизел	667+647	188	1700	1888			

8.	72210	Брасина-Рума	дизел	667/2x647	144		144		Ф	
9.	72211	Рума-Брасина	дизел	667/2x647	144		144		Ф	
10.	72250	Шабац-Рума	дизел	667/2x647	144		144		Ф	
11.	72251	Рума-Шабац	дизел	667/2x647	144		144		Ф	
12.	72252	Брасина-Шабац	дизел	667/2x647	144		144		Ф	
13.	72253	Шабац-Брасина	дизел	667/2x647	144		144		Ф	

**Одлука Одбора директора
„Инфраструктура железнице Србије“ а.д.
(од 26.9.2024. године)
Број: 4/2024-5752-1012**

На основу члана 24. став 1. тачка 9) Статута Акционарског друштва за управљање јавном железничком инфраструктуром „Инфраструктура железнице Србије“, Београд („Службени гласник РС“, бр. 60/15, 73/15 и Службени гласник „Железнице Србије“, број 14/17), Одбор директора „Инфраструктура железнице Србије“ а.д. је, на седници одржаној 26.9.2024. године, донео

О Д Л У К У

1. Акционарском друштву за железнички превоз робе „Србија Карго“, Београд, додељују се на коришћење трасе возова чији је списак са основним елементима наведен у Прилогу 1. Одлуке.

2. Задужују се директор Сектора за приступ железничкој инфраструктури и менаџер за саобраћајне послове да сачине предлог текста Анекса 10 Уговора о коришћењу јавне железничке инфраструктуре са железничким превозником акционарско друштво за железнички превоз робе „Србија Карго“, Београд.

3. Ову одлуку објавити у Службеном гласнику „Железнице Србије“.

О б р а з л о ж е њ е

Железнички превозник Акционарско друштво за железнички превоз робе „Србија Карго“, Београд обратио се „Инфраструктура железнице Србије“ а.д. дана 5.8.2024. године редовним захтевима за доделу нових и промену параметара већ додељених траса возова кроз пете редовне измене и допуне годишњег реда вожње, чији је списак са основним елементима наведен у Прилогу 1 Одлуке.

С обзиром да је захтеване трасе могуће доделити превознику у складу са Редом вожње 2023/2024. и Изјавом о мрежи за ред вожње за 2024. годину, одлучено је као у диспозитиву ове одлуке.


 ОДБОР ДИРЕКТОРА
 Јелена Танасковић
 Милутин Милошевић, с.р.
 Милан Нововић, с.р.

Прилог 1:

Р. б.	Број воза	Релација саобраћаја	Врста вуче	Серија вучног возила	Маса в.в. [t]	Маса састава [t]	Маса [t]	Дужина [m]	Календар саобраћаја	Напомена
1.	51750	Прахово -Пожаревац	дизел	664	113	1200	1313	530	према потреби	
2.	51751	Пожаревац-Прахово	дизел	664	113	1200	1313	530	према потреби	
3.	51752	Прахово -Бор теретна	дизел	664	113	1200	1313	530	1,2,3,4,5,6,7	
4.	51753	Бор теретна-Прахово	дизел	664	113	1400	1513	530	1,2,3,4,5,6,7	
5.	51754	Прахово-Бор теретна	дизел	664	113	1200	1313	530	према потреби	
6.	51755	Бор теретна-Прахово	дизел	664	113	1400	1513	530	према потреби	

7.	52155	Суботица теретна-Нови Сад ранжирна	дизел	661	112	1800	1912	550	према потреби	
		Нови Сад ранжирна- Батајница-Ресник-Вреоци	електро	193	89	1800	1889			
8.	52489	Суботица тер.-Сомбор-Нови Сад ранжирна	дизел	661+661	224	2200	2424	550	према потреби	
9.	52490	Нови Сад ранжирна- Сомбор-Суботица тер.	дизел	661+661	224	2200	2424	550	према потреби	
10.	53720	Зајечар-Прахово	дизел	661	112	1400	1512	530	према потреби	
11.	53721	Прахово -Зајечар	дизел	661	112	1400	1512	530	према потреби	
12.	53937	Параћин-Црвени Крст	електро	461	120	1200	1320	550	према потреби	

**Одлука Одбора директора
„Инфраструктура железнице Србије“ а.д.
(од 26.9.2024. године)
Број: 4/2024-5753-1012**

На основу члана 24. став 1. тачка 9) Статута Акционарског друштва за управљање јавном железничком инфраструктуром „Инфраструктура железнице Србије“, Београд („Службени гласник РС“, бр. 60/15 и 73/15 и Службени гласник „Железнице Србије“, број 14/17), Одбор директора „Инфраструктура железнице Србије“ а.д. је, на седници одржаној 26.9.2024. године, донео

О Д Л У К У

1. Железничком превознику „**EURORAIL LOGISTICS**“ **DOO BEOGRAD**, додељују се на коришћење нове трасе возова као и трасе возова са коригованим елементима, чији је списак са основним елементима наведен у Прилогу 1. Одлуке.
2. Укида се траса воза, чији су основни елементи наведени у Прилогу 2. Одлуке.
3. Задужењу се директор Сектора за приступ железничкој инфраструктури и менаџер за саобраћајне послове да сачине предлог текста Анекса 6. Уговора о коришћењу јавне железничке инфраструктуре са превозником „EURORAIL LOGISTICS“ **DOO BEOGRAD**.
4. Ову одлуку објавити у Службеном гласнику „Железнице Србије“.

Образложење

Железнички превозник „EURORAIL LOGISTICS“ **DOO BEOGRAD**, обратио се „Инфраструктура железнице Србије“ а.д. редовним захтевима за доделу нових траса возова као и траса возова са коригованим елементима, кроз пете редовне измене и допуне годишњег реда вожње, чији је списак са основним елементима наведен у Прилогу 1. Одлуке.

Сходно захтевима превозника „EURORAIL LOGISTICS“ **DOO BEOGRAD**, укида се траса воза за чијим коришћењем је престала потреба, чији су елементи наведени у Прилогу 2. Одлуке.

С обзиром да је захтеване трасе могуће доделити превознику у складу са Редом вожње 2023/2024 и Изјавом о мрежи за ред вожње за 2024. годину, одлучено је као у диспозитиву ове одлуке.


 ОДБОР ДИРЕКТОРА
 Јелена Танасковић
 Милутин Милошевић, с.р.
 Милан Нововић, с.р.

Прилог 1:

Р. б.	Број воза	Релација саобраћаја	Врста вуче	Серија вучног возила	Маса в.в [t]	Маса друг. лок. [t]	Маса састава воза [t]	Маса укупна [t]	Дужна воза [m]	Календар саобраћаја	Напомена
1.	51824	Крагујевац-Лапово ранжирна	дизел	060-DA	116	-	1400	1516	530	Ф	
		Лапово ранжирна- Велика Плана	електро	461-ЕА	126	-	1400	1526			

2.	51825	Велика Плана-Лапово ранжирна	електро	461-EA	126	-	1700	1826	530	Ф	
		Лапово ранжирна-Крагујевац	дизел	060-DA	116	-	1700	1816			
3.	52437	Суботица теретна-Нови Сад ранжирна	дизел	060-DA	116	-	700	816	530	Ф	
		Нови Сад ранжирна-Београд ранжирна А	електро	461-EA	126	-	700	826			
4.	53752	Бор теретна-Пожаревац	дизел	060-DA	116	-	1700	1816	530	Ф	
5.	53763	Пожаревац- Бор теретна	дизел	060-DA	116	-	900	1016	530	Ф	
6.	53818	Краљево-Крагујевац	дизел	060-DA	116	-	1400	1516	530	Ф	
7.	53819	Крагујевац-Краљево	дизел	060-DA	116	-	1700	1816	530	Ф	
8.	57946	Мала Крсна-Пожаревац	електро	461-EA	126	-	1700	1826	530	Ф	лок. 060-DA у саставу воза, потисак по потреби
9.	57947	Пожаревац- Мала Крсна	електро	461-EA	126	116	2000	2242	530	Ф	друга лок. 060-DA
10.	70955	Београд ранжирна Б-Младеновац	електро	461-EA	126	126	-	252		Ф	

Прилог 2:

Р. б.	Број воза	Релација саобраћаја	Врста вуче	Серија вучног возила	Маса в.в [t]	Маса друг. лок. [t]	Маса састава воза [t]	Маса укупна [t]	Дужина воза [m]	Календар саобраћаја	Напмена
1.	72280	Ресник-расп.Б-Рума	електро	461-EA	126	126		252		Ф	

**Одлука Одбора директора
„Инфраструктура железнице Србије“ а.д.
(од 26.9.2024. године)
Број: 4/2024-5754-1012**

На основу члана 24. став 1. тачка 9) Статута Акционарског друштва за управљање јавном железничком инфраструктуром „Инфраструктура железнице Србије“, Београд („Службени гласник РС“, бр. 60/15, 73/15 и Службени гласник „Железнице Србије“, број 14/17), Одбор директора „Инфраструктура железнице Србије“ а.д. је, на седници одржаној 26.9.2024. године, донео

О Д Л У К У

1. Превознику **S RAIL DOO SUBOTICA**, додељују се на коришћење нове трасе возова, чији је списак са основним елементима наведен у Прилогу 1. Одлуке.
2. Задужују се директор Сектора за приступ железничкој инфраструктури и менаџер за саобраћајне послове да сачине предлог текста Анекса 7. Уговора о коришћењу јавне железничке инфраструктуре са превозником S RAIL DOO SUBOTICA.
3. Ову одлуку објавити у Службеном гласнику „Железнице Србије“.

Образложење

Железнички превозник S RAIL DOO SUBOTICA, обратио се „Инфраструктура железнице Србије“ а.д. редовним захтевима за доделу нових траса возова, кроз пете редовне измене и допуне годишњег реда вожње, чији је списак са основним елементима наведен у Прилогу 1. Одлуке.

С обзиром да је захтеване траса возова могуће доделити превознику у складу са Редом вожње 2023/2024 и Изјавом о мрежи за ред вожње за 2024. годину, одлучено је као у диспозитиву ове одлуке.



Прилог 1:

Р. б.	Број воза	Релација саобраћаја	Врста вуче	Серија вучног возила	Маса в.в. [t]	Маса састава [t]	Маса [t]	Дужина [m]	Календар саобраћаја	Напомена
1.	53449	Нови Сад ранжирна-Београд ранжирна А	електро	242+241	164	1900	2064	535	Ф	
2.	53961	Панчево главна-Мала Крсна	електро	242+241	164	1200	1364	535	Ф	
3.	53963	Београд ранжирна Б-Мала Крсна	електро	242+241	164	1900	2064	535	Ф	

**Одлука Одбора директора
„Инфраструктура железнице Србије“ а.д.
(од 26.9.2024. године)
Број: 4/2024-5755-1012**

На основу члана 24. став 1. тачка 9) Статута Акционарског друштва за управљање јавном железничком инфраструктуром „Инфраструктура железнице Србије“, Београд („Службени гласник РС“, бр. 60/15 и 73/15 и Службени гласник „Железнице Србије“, број 14/17), Одбор директора „Инфраструктура железнице Србије“ а.д. је, на седници одржаној 26.9.2024. године, донео:

О Д Л У К У

1. Превознику „Sinchron rail“ d.o.o, додељују се на коришћење трасе возова, чији је списак са основним елементима наведен у Прилогу 1. Одлуке.
2. Задужују се директор Сектора за приступ железничкој инфраструктури и менаџер за саобраћајне послове да сачине предлог текста Анекса 8. Уговора о коришћењу јавне железничке инфраструктуре са превозником „Sinchron rail“ d.o.o .
3. Ову одлуку објавити у Службеном гласнику „Железнице Србије“.

О б р а з л о ж е њ е

Превозник „Sinchron rail“ d.o.o., обратио се „Инфраструктура железнице Србије“ а.д, ванредним захтевима дана 4.9.2024. године кроз пете редовне измене и допуне годишњег реда вожње, чији је списак са основним елементима наведен у Прилогу 1. Одлуке.

С обзиром да је захтеване трасе возова могуће доделити превознику у складу са Редом вожње 2023/2024 и Изјавом о мрежи за ред вожње за 2024. годину, одлучено је као у диспозитиву ове одлуке.



Прилог 1:

Р. б.	Број воза	Релација саобраћаја	Врста вуче	Серија вучног возила	Маса вучног возила	Маса састава воза [t]	Маса укупна [t]	Дужина воза [m]	Календар саобраћаја	Напомене
1.	52930	Крушевац- Сталаћ	дизел	645	99	900	999	530	Ф	
		Сталаћ-Нови Сад ранжирена	електро	461	120	900	1020			
		Нови Сад ранжирена- Суботица теретна	дизел	645	99	900	999			

2.	52936	Смедерево-Рума	електро	461	120	800	920	530	Ф	
3.	52945	Суботица теретна-Нови Сад ранжирна	дизел	645+645	198	2000	2198	530	Ф	
		Нови Сад ранжирна-Сталаћ	електро	461+441	200	2000	2200			
4.	52947	Рума-Смедерево	електро	461	120	1300	1420	530	Ф	
5.	54061	Београд ранжирна Б-Панчево главна	електро	461	120	1600	1720	530	Ф	
6.	57824	Сталаћ-Крушевац	дизел	645	99	800	899	530	Ф	

**Одлука Одбора директора
„Инфраструктура железнице Србије“ а.д.
(од 26.9.2024. године)
Број: 4/2024-5756-1012**

На основу члана 24. став 1. тачка 9) Статута Акционарског друштва за управљање јавном железничком инфраструктуром „Инфраструктура железнице Србије“, Београд („Службени гласник РС“, бр. 60/15 и 73/15 и Службени гласник „Железнице Србије“, број 14/17), Одбор директора „Инфраструктура железнице Србије“ а.д. је, на седници одржаној 26.9.2024. године, донео

О Д Л У К У

1. Железничком превознику „GLOBAL NEOLOGISTICS“ DOO, додељују се на коришћење нове трасе возова као и трасе возова са коригованим елементима, чији је списак са основним елементима наведен у Прилогу 1. Одлуке.

2. Задужују се директор Сектора за приступ железничкој инфраструктури и менаџер за саобраћајне послове да сачине предлог текста Анекса 6. Уговора о коришћењу јавне железничке инфраструктуре са са железничким превозником „GLOBAL NEOLOGISTICS“ DOO.

3. Ову одлуку објавити у Службеном гласнику „Железнице Србије“.

О б р а з л о ж е њ е

Железнички превозник „GLOBAL NEOLOGISTICS“ DOO, обратио се „Инфраструктура железнице Србије“ а.д. редовним захтевима за доделу нових траса возова кроз пете редовне измене и допуне годишњег реда вожње, чији је списак са основним елементима наведен у Прилогу 1. Одлуке.

С обзиром да је захтеване трасе могуће доделити превознику у складу са Редом вожње 2023/2024 и Изјавом о мрежи за ред вожње за 2024. годину, одлучено је као у диспозитиву ове одлуке.


 ОДБОР ДИРЕКТОРА
 Јелена Танасковић
 Милутин Милошевић, с.р.
 Милан Новић, с.р.

Прилог 1:

Р. б.	Број воза	Релација саобраћаја	Врста вуче	Серија вучног возила	Маса в.в. [t]	Маса састава [t]	Маса [t]	Дужина воза [m]	Календар саобраћаја	Напомена
1.	11927	Димитровград-држ. граница-(Калотина)	електро	ВŽК EOD	250		250		Ф	
2.	11928	(Калотина)-држ. граница-Димитровград	електро	ВŽК EOD	250		250		Ф	
3.	41997	Вршац-држ. граница-(Stamoga Moravita)	дизел	DB Cargo RO SRL	120	2300	2420	550	Ф	
4.	41998	(Stamoga Moravita)-држ. граница-Вршац	дизел	DB Cargo RO SRL	120	2300	2420	550	Ф	

5.	45673	(Rendező-Szeged-Roszke)-држ.граница-Суботица	дизел	MAV	116	1800	1916	550	Ф	
		Суботица-Нови Сад ранжирна	дизел	662	120	1800	1920			
		Нови Сад ранжирна-Остружница-Ресник-Ниш ранжирна	електро	080+430/400	209	1800	2009			
6.	45674	Ниш ранжирна-Мала Крсна-Остружница-Нови Сад ранжирна	електро	080+430/400	209	1800	2009	550	Ф	
		Нови Сад ранжирна-Суботица	дизел	662	120	1800	1920			
		Суботица-држ.граница-(Roszke-Szeged-Rendező)	дизел	MAV	116	1800	1916			
7.	45675	(Rendező-Szeged-Roszke)-држ.граница-Суботица	дизел	MAV	116	800	916	550	Ф	
		Суботица-Нови Сад ранжирна	дизел	662	120	800	920			
		Нови Сад ранжирна-Остружница-Ресник-Ниш ранжирна	електро	080/400/430	126	800	926			
8.	45676	Ниш ранжирна-Мала Крсна-Остружница-Нови Сад ранжирна	електро	080/400/430	126	800	926	550	Ф	
		Нови Сад ранжирна-Суботица	дизел	662	120	800	920			
		Суботица-држ.граница-(Roszke-Szeged-Rendező)	дизел	MAV	116	800	916			
9.	45677	(Rendező-Szeged-Roszke)-држ.граница-Суботица	дизел	MAV	116	2300	2416	550	Ф	
10.	45678	Суботица-држ.граница-(Roszke-Szeged-Rendező)	дизел	MAV	116	2300	2416	550	Ф	
11.	47720	(Alexandria-Tabanovci)-држ.граница-Прешево-Ниш ранжирна	електро	400/662	126	600	726	550	Ф	
12.	47721	Ниш ранжирна-Прешево-држ.граница-(Tabanovci-Alexandria)	електро	400+662	246	1300	1546	550	Ф	
13.	49056	(Илијанци-Калотина)-држ.граница-Димитровград	електро	BŽK EOD	250	1200	1450	530	Ф	
		Димитровград-Ниш ранжирна	дизел	662	120	1200	1320			
14.	49057	Ниш ранжирна-Димитровград	дизел	662	120	1200	1320	530	Ф	
		Димитровград-држ.граница-(Калотина-Илијанци)	електро	BŽK EOD	250	1200	1450			
15.	49058	(Илијанци-Калотина)-држ.граница-Димитровград	електро	BŽK EOD	250	800	1050	530	Ф	
		Димитровград-Ниш ранжирна	дизел	662	120	800	920			
16.	49059	Ниш ранжирна-Димитровград	дизел	662	120	800	920	530	Ф	
		Димитровград-држ.граница-(Калотина-Илијанци)	електро	BŽK EOD	250	800	1050			
17.	52980	Бор теретна-Смедерево	дизел	662	120	800	920	530	Ф	
18.	52988	Бор теретна-Смедерево	дизел	662	120	1300	1420	530	Ф	
19.	52989	Смедерево-Бор теретна	дизел	662	120	1300	1420	530	Ф	
20.	52999	Смедерево-Бор теретна	дизел	662	120	800	920	530	Ф	
21.	53714	Ниш ранжирна-Бор теретна	дизел	662	120	1300	1420	490	Ф	
22.	53715	Бор теретна-Ниш ранжирна	дизел	662	120	1300	1420	490	Ф	
23.	53716	Ниш ранжирна-Бор теретна	дизел	662	120	800	920	490	Ф	

24.	53717	Бор теретна-Ниш ранжирна	дизел	662	120	800	920	490	Ф	
25.	71898	(Tabanovci)-држ.граница-Прешево	електро	400+662	246		246		Ф	
26.	71899	Прешево-држ.граница-(Tabanovci)	електро	400+662	246		246		Ф	
27.	85074	(Stamora Moravita)-држ.граница-Вршац	дизел	2 лок. DB Cargo RO SRL	240		240		Ф	
28.	85075	Вршац-држ.граница-(Stamora Moravita)	дизел	2 лок. DB Cargo RO SRL	240		240		Ф	

**Одлука Одбора директора
„Инфраструктура железнице Србије“ а.д.
(од 26.9.2024. године)
Број: 4/2024-5757-1012**

На основу члана 24. став 1. тачка 9) Статута Акционарског друштва за управљање јавном железничком инфраструктуром „Инфраструктура железнице Србије“, Београд („Службени гласник РС“, бр. 60/15 и 73/15 и Службени гласник „Железнице Србије“, број 14/17), Одбор директора „Инфраструктура железнице Србије“ а.д. је, на седници одржаној 26.9.2024. године, донео

О Д Л У К У

1. Превознику „Србијавоз“ а.д., додељују се на коришћење трасе возова са коригованим елементима, чији су основни елементи наведени у Прилогу 1. Одлуке.
2. Задужују се директор Сектора за приступ железничкој инфраструктури и менаџер за саобраћајне послове да сачине предлог текста Анекса 6. Уговора о коришћењу јавне железничке инфраструктуре са превозником „Србијавоз“ а.д.
3. Ову одлуку објавити у Службеном гласнику „Железнице Србије“.

О б р а з л о ж е њ е

Акционарско друштво за железнички превоз путника „Србијавоз“, Београд обратило се „Инфраструктура железнице Србије“ а.д. дана 23.9.2024. године, ванредним захтевима за промену параметара већ додељених траса возова (допис број 1/2024-1232), чији је списак са основним елементима наведен у Прилогу 1. Одлуке.

С обзиром да је захтеване трасе возова могуће доделити превознику у складу са Изјавом о мрежи 2024. која важи за Ред вођење за 2023/2024 годину, одлучено је као у диспозитиву ове одлуке.


 ОДБОР ДИРЕКТОРА
 Јелена Танасковић
 Милутин Милошевић, с.р.
 Милан Нововић, с.р.

Прилог 1:

Р. б.	Број воза	Релација саобраћаја	Врста вуче	Серија вучног возила	Маса воза (t)	Дужина воза [m]	Календар саобраћаја	Напомене
1.	740	Београд Центар- Нови Сад	електро	2хЕМГ 413-417-100	314	162	не саобраћа у дан 6, 7 и држ.празник	
2.	742	Београд Центар- Нови Сад	електро	2хЕМГ 413-417-100	314	162	не саобраћа у дан 6, 7 и држ.празник	
3.	743	Нови Сад-Београд Центар	електро	2хЕМГ 413-417-100	314	162	не саобраћа у дан 6, 7 и држ.празник	
4.	745	Нови Сад-Београд Центар	електро	2хЕМГ 413-417-100	314	162	не саобраћа у дан 6, 7 и држ.празник	
5.	748	Београд Центар- Нови Сад	електро	2хЕМГ 413-417-100	314	162	Р	
6.	753	Нови Сад-Београд Центар	електро	2хЕМГ 413-417-100	314	162	Р	

**Одлука Скупштине
„Инфраструктура железнице Србије“ а.д.
(од 26.9.2024. године)
Број: 5/2024-553-221**

На основу члана 16. став 1. тачка 12) Статута Акционарског друштва за управљање јавном железничком инфраструктуром „Инфраструктура железнице Србије“, Београд („Службени гласник РС“, бр. 60/15, 73/15 и Службени гласник „Железнице Србије“, бр. 14/17), Скупштина „Инфраструктура железнице Србије“ а.д. је на седници одржаној 26.9.2024. године донела

**О Д Л У К У
О ОСМИМ ИЗМЕНАМА И ДОПУНАМА
ИЗЈАВЕ О МРЕЖИ 2024 ЗА РЕД ВОЖЊЕ ЗА 2023/2024 ГОДИНУ**

У Изјави о мрежи 2024 која важи за ред вожње за 2023/2024 годину (Одлука Скупштине Акционарског друштва за управљање јавном железничком инфраструктуром „Инфраструктура железнице Србије“, Београд број 5/2022-435-179 од 21.10.2022.године):

- на страни 12, у тачки 1.1 Увод, у одељку **Организациона шема управљача инфраструктуре** после текста који гласи „27. Центра за испитивање и дијагностику стања железничке инфраструктуре“ додаје се текст који гласи: „28. Центра за управљање система одржавања шинских возила инфраструктуре.“
- на страни 20, текст тачке 2.2 **Величина железничке мреже** мења се и гласи:

2.2 Величина железничке мреже

Укупна грађевинска дужина пруга нормалног колосека на територији „Инфраструктуре железнице Србије“ а.д. износи 3 357,341 km, од чега је 3 012,201 km једноколосечних и 345,140 km двоколосечних пруга. Од наведене дужине, магистралним пругама припада 1 758,971 km, а осталим пругама 1 598,37 km. Укупно је електрифицирано 1 313,257 km колосека отворене пруге са главним пролазним колосецима (968,117 km једноколосечних и 345,140 km двоколосечних пруга).

Укупна дужина електрифицираних колосека отворене пруге и главних пролазних колосека је 1 659,525 km. Сви претходно наведени подаци се односе на пруге са нормалном ширином колосека од 1435 mm. Детаљније информације су дате у Прилогу 6.

Осим тога „Инфраструктура железнице Србије“ а.д управља и музејско - туристичком пругом „Шарганска Осмица“ која је дугачка 22,471 km, а на којој је ширина колосека 760 mm.

- на страни 22, у тачки 2.3.1 **Географски подаци и врсте пруга**, постојећа Табела 3. *Грађевинске дужине пруга на мрежи* замењује се новом како следи:

Табела број 3. Грађевинске дужине пруга на мрежи

Укупна дужина мреже	3 357,341 km
Једноколосечне пруге	3 012,201 km
Двоколосечне пруге	345,140 km
Пруге узаног колосека	22,471 km*
Неелектрифициране пруге	2 044,084 km
Електрифициране пруге	1 313,257 km

*Пруга Шарган Витаси – Мокра Гора – државна граница- (Вишеград)

- на страни 31, у тачки 2.3.13 **Системи аутоматског управљања саобраћајем – АТС системи** после постојећег текста додаје се следећи текст:

„Начин функционисања система КМС (Key Managment Centar) за управљање ETCS кључевима који омогућавају железничким превозницима да користе GSM-R и ETCS прописан је у Упутству за креирање „кључева“ КМС за пријаву нових уређаја на систем ETCS-2. Упутство је, као акт управљача, дато у Прилогу 2.

Сагласно упутству, у циљу коришћења GSM-R и ETCS, потребно је да железнички превозник путем Сектора за приступ железничкој инфраструктури упуту Захтев за издавање кључева за шифровање за комуникацију у ETCS систему. Захтев се подноси на прописаном обрасцу према Прилогу 3.6а.“

- на страни 68, у тачки 7.3.3 **Теретни терминали**,

- у табели 7 Станице у којима су прикључени теретни терминали додају се подаци под редним бројем 11 како следи:

11.	Батајница	„Логистички центри Србије“ доо	Батајница, улица Младих горана 136	„Логистички центри Србије“ доо
-----	-----------	--------------------------------	------------------------------------	--------------------------------

- у седмом ставу, после теретног терминала под редним бројем 4. додаје се текст који гласи:

5) „Логистички центри Србије“ доо

адреса: улица Младих горана 136, Батајница

e-mail office@lcs.rs,

Информација о услужном објекту је објављена на интернет страници www.lcs.rs

- Прилог 1, Шема организације „Инфраструктура железнице Србије“ а.д, замењује се новим како је дато у Прилогу 1 ове одлуке.

- после Прилога 3.6 Преглед опремљености сигнално- сигурносним постројењима додаје се нови Прилог 3.6а Захтев за издавање кључева за шифровање за комуникацију у ETCS систему како је дато у Прилогу 2 ове одлуке.

- у Прилогу 3.10 Објекти за одржавање возних средстава, после Информације о услужном објекту „СР Пнеуматик Зрењанин“ како је се Информација о услужном објекту МИН Локомотива доо како је дато у Прилогу 3. ове одлуке.

1. Задужује се Сектор за приступ железничкој инфраструктури да ажурира текст Изјаве о мрежи који је објављен на интернет страници „Инфраструктура железнице Србије“ а.д., www.infrazs.rs

2. Ова одлука ступа на снагу даном доношења.

3. Ову одлуку објавити у Службеном гласнику „Железнице Србије“.

Образложење

Одредбом члана 17. став 5. Закона о железници („Службени гласник РС“, бр. 41/2018 и 62/2023) је уређено да је управљач инфраструктуре дужан да изврши измене и допуне Изјаве о мрежи уколико дође до било које промене података које она садржи.

Због:

- доношења Правилника о изменама и допунама Правилника о организацији и систематизацији послова Акционарског друштва за управљање јавном железничком инфраструктуром „Инфраструктура железнице Србије“, Београд, (Службени гласник „Железнице Србије“ број 24 од 7.8.2024. године)


- доношења Одлуке којом се утврђују грађевинске дужине пруга, идентификациони бројеви железничких пруга и карта дозвољених оптерећења железничке мреже „Инфраструктура железнице Србије“, Београд (Службени гласник „Железнице Србије“ број 27 од 30.8.2024. године)

- доношења Упутства за креирање „кључева“ за пријаву нових уређаја на систем ETCS (Службени гласник „Железнице Србије“ број 22 од 26.7.2024. године)

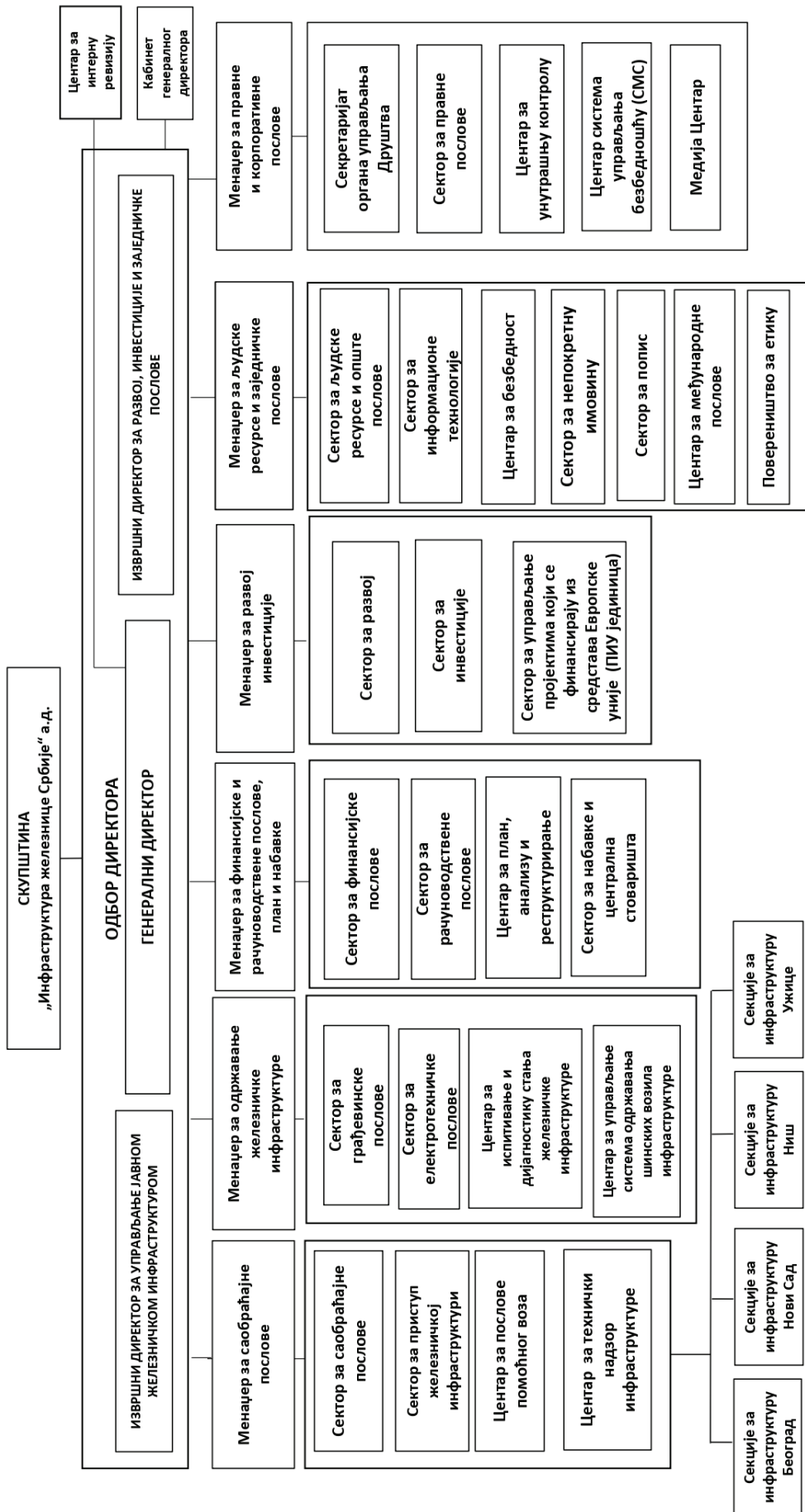
- прикључења на јавну железничку инфраструктуру и почетка рада теретног терминала „Логистички центри Србије“ доо

- објављивања Информације о услужном објекту МИН Локомотива доо

и потребе усклађивања текста Изјаве о мрежи 2024. (Одлука Скупштине Акционарског друштва за управљање јавном железничком инфраструктуром „Инфраструктура железнице Србије“, Београд број 5/2022-435-179 од 21.10.2022. године) са насталим променама, донета је Одлука је као у диспозитиву.

 ПРЕДСЕДНИК СКУПШТИНЕ
Проф. др Небојша Бојовић

Прилог 1. Одлуке о осмим изменама и допунама Изјаве о мрежи 2024 за ред вожње 2023/2024



Прилог 2. Одлуке о осмим изменама и допунама Изјаве о мрежи 2024 за ред вожње 2023/2024

Прилог 3.6.а Захтев за издавање кључева за шифровање за комуникацију у ETCS систему

1. Идентификациони подаци железничког превозника:

.....

Адреса:

.....

Контакт особа:

.....

Е-маил:

.....

Телефон/Мобилни телефон

.....

2. Идентификациони подаци возила и опреме

	ETCS-ID (NID_Engine) децимални запис	EVN (Европски број возила)	Почетна- КМС возила	Основна линија	ОБУ- произвођача	Захтевани почетак важења
пример	996823	91 83 9586 616-0	IZS	3.6.0	CRSC	2024/6/15

3. Одређивање основног КМС-а

основни КМС дате ОБУ је КМС ИЖС

поменути ОБУ немају додељен основни КМС тражимо да то постане КМС ИЖС

основни КМС није КМС ИЖС:

КМС ID

Администратор датог КМС -а:

.....

Контакт особа:

.....

4. Захтевамо доделу кључева за шифровање за:

све пруге опремљене са деоницом колосека ETCS нивоа 2 и којима управља ИЖС

за одређене деонице (области) колосека наведите које:

.....

Прилог 3. Одлуке о осмим изменама и допунама Изјаве о мрежи 2024 за ред вожње 2023/2024

Информација о услужном објекту МИН Локомотива доо



**INFORMACIJE O USLUŽNOM OBJEKTU
MIN LOKOMOTIVA DOO**

MIN Lokomotiva doo

Šumadijska 1, 18000 Niš

+381 18 415 1131

E-mail: min.lokomotiva.kabinet@gmail.com

Internet adresa: <https://www.minlokomotiva.rs/>

April 2024. godine



1.1 UVOD

Informaciju o uslužnom objektu MIN Lokomotiva je izradila u skladu sa odredbama Pravilnika o elementima informacije o uslužnom objektu („Službeni glasnik RS“, broj 66/19). MIN Lokomotiva doo spada u kategoriju 5), po članu 15, stav 2 Zakona o železnici (" Službeni glasnik RS" broj 4/218), odnosno spada u kategoriju Objekata za održavanje.

Fabrika za proizvodnju i remont šinskih vozila MIN Lokomotiva osnovana je 1884-te godine kao glavna radionica srpskih državnih železnica za popravak i pregled parnih lokomotiva.

Nad MIN Lokomotivom proglašen je stečaj 2015.godine. Maja 2018.godine. MIN Lokomotiva je kao pravno lice kupljena je od strane sadašnjih vlasnika (fizičkih lica).

Osnovna delatnost MIN Lokomotive doo je remont i održavanje železničkih vozila, projektovanje i proizvodnja novih železničkih vozila i pružanje raznih usluga vezano za železničku industriju.

1.2 OPERATOR USLUŽNOG OBJEKTA

- Naziv uslužnog objekta : MIN Lokomotiva doo
- Adresa: Šumadijska 1, 18000 Niš
- Kontakt osoba za uslužni objekat: Dejan Avramović
- Broj telefona: +381 18 415 1131
- E-mail: min.lokomotiva.kabinet@gmail.com
- Internet adresa: <https://www.minlokomotiva.rs/>
- Radno vreme: 7.00-15.00, osim vikendom i praznicima

1.3 PERIOD VAŽENJA I POSTUPAK AŽURIRANJA

Ovaj dokument se ažurira u vreme objave informacije, osim ako su zbog izmena u sadržaju nužne vanredne izmene

2. 1 OPIS USLUGE

Osnovne usluge koje pruža uslužni objekat:

- Redovno održavanje, koje se obavlja periodično i unapred planira
- Vanredno održavanje koje se obavlja radi otklanjanja kvarova, nedostataka, istrošenja i zagađenja u toku eksploatacije

Redovno održavanje obuhvata:

- Kontrola železničkih vozila u toku eksploatacije
- Pranje i čišćenje



- Servisni pregled
- Kontrolni pregled
- Redovnu opravku
- Vanredno održavanje obuhvata:
- Vanredne opravke manjeg ili većeg obima
- Vanredno pranje i čišćenje

3.1 SPISAK SVIH POSTROJENJA

Uslužni centar MIN Lokomotiva doo sastoji se od sledećih celina

- Proizvodni pogon za redovno održavanje
- Proizvodni pogon za vanredno održavanje
- Radionica za ispitivanje lokomotiva na promenljivom naponu
- Radionica za ispitivanje brzinoera
- Radionica za održavanje elemenata vešanja i ogibljenja
- Magacin u zatvorenom prostoru
- Magacin na otvorenom prostoru
- Železnička infrastruktura

3.1.1 PROIZVODNI POGON ZA REDOVNO ODRŽAVANJE

- Ukupna površina pogona za redovno održavanje je : 1100m², podeljena u dva objekta
- Proizvodni prostor je opremljen kolosecima i mosnim dizalicama od 5t
- Proizvodni pogon je tehnološki opremljen za redovno održavanje dizel i elektro lokomotiva
- Ulaz/izlaz vozila u pogon je omogućen je preko 5 ulazno/izlaznih koloseka povezanih preko preko prenosnice nosivosti 150t sa glavnim kolosekom ka stanici Niš

3.1.2 PROIZVODNI POGON ZA VANREDNO ODRŽAVANJE

- Ukupna površina pogona za vanredno održavanje je: 2500m²
- Proizvodni pogon za vanredno održavanje opremljen je kolosecima i mosnim dizalicama od 45 t (3 komada) i 5t (2 komada)
- Proizvodni pogon za vanredno održavanje opremljen je tehnološki za održavanje železničkih vozila
- Ulaz/izlaz vozila u pogon omogućen je preko 4 ulazno/izlaznih koloseka povezanih preko preko prenosnice nosivosti 150t sa glavnim kolosekom ka stanici Niš



- Производni pogon za vanredno održavanje je opremljen viljuškarima i transportnim kolicima za unutrašnji transport
- Radionica za ispitivanje brzinoмера tipa Hasler je opremljena atestiranom probnicom, nalazi se u sklopu pogona za redovno održavanje
- Radionica za održavanje elemenata vešanja i ogibljenja se nalazi u delu pogona za vanredno održavanje železničkih vozila i tehnološki je opremljena za održavanje elementa vešanja i ogibljena železničkih vozila

3.1.3 MAGACINI

- Površina zatvorenog magacina je oko 200m². Magacin je opremljeno stalažama za smeštaj rezervnih delova i opreme.
- Otvoreni magacin ima površinu od 500m² i koristi se smeštaj crne i obojene metalurgije, tehničkih gasova i ulja i maziva
- Zatvoreni i otvoreni magacini su povezana preko prenosnice sa glavnim kolosekom ka stanici Niš
- Zatvoreni i otvoreni magacini imaju putnu vezu sa glavnom saobraćajnicom

3.1.4 ŽELEZNIČKA INFRASTRUKTURA

- Ukupna dužina koloseka na lokoaciji (spoljašnji i unutrašnji) je oko 2000m
- Uslužni objekat je povezan sa železničkom stanicom Niš sa jednim matičnim kolosekom, koji se preko skretnice usmerava na koloseke prema pogonu.
- Dozvoljeno opterećenje koloseka je 22t po osovini, dozvoljena brzina na koloseku je 5km/h
- Železnička vozila se sa glavnog koloseka prebacuju na koloseke u okviru proizvodnih kapaciteta preko specijalnog transportera-prenosnice nosivosti 150t

3.2 MESTO USLUŽNOG OBJEKTA

- Šumadijska 1, 18000 Niš
- Geografska širina 43°19'07''
- Geografska dužina 21°52'39''
- Priključak na javnu putnu mrežu
- Priključak na javnu železničku mrežu preko železničke stanice Niš

3.3 RADNO VREME USLUŽNOG OBJEKTA

- Ponedeljak-petak od 7.00-15.00h
- Vikendom i praznicima su neradni dani



3.4 PLANIRANE IZMENE TEHNIČKIH KARAKTERISTIKA

- Ne planiramo izmene tehničkih karakteristika

4.1 INFORMACIJE O NADOKNADAMA

- Metodologija izračunavanja nadoknade je norma čas (NČ)
- Nadoknada za pristup uslužnom objektu se ne naplaćuje
- Cene usluga su definisane zvaničnim cenovnikom

4.2 INFORMACIJE O POPUSTIMA

- Operator uslužnog objekta može u specijalnim okolnostima nuditi popust na usluge koje se nude korisnicima prema međusobnom dogovoru uz poštovanje zahteva operatera o čuvanju poslovne tajne

5.1 PRAVNI ZAHTEVI

- Za pristup uslužnom objektu potrebno je sklapanje ugovora ili narudžbenica

5.2 TEHNIČKI USLOVI

- Uslužnom objektu mogu pristupiti železnička vozila standardne širine 1435mm
- Uslužnom objektu mogu pristupiti vozila sa maksimalnim dozvoljenim osovinskim opterećenjem od 22t po osovini

5.3 ZAKUP KOLOSEKA U USLUŽNOM OBJEKTU

- Zakup koloseka u uslužnom objektu je definisan posebnim cenovnikom

5.4 IT USLUGE

- Uslužni objekat ne nudi IT usluge

6.1 ZAHTEV ZA KORIŠĆENJE USLUŽNOG OBJEKTA ILI ZA USLUGAMA KOJE SE PRUŽAJU U USLUŽNOM OBJEKTU

- Podnosilac zahteva dužan je poslati Zahtev za ponudom na e-mail adresu min.lokomotiva.kabinet@gmail.com. Ili preko telefona na broj + 381 018 415 1131
- Usluga se pruža na osnovu potpisanog ugovora ili narudžbenice
- Za izvršenje usluga potrebno je da se najavi odgovornom licu u uslužnom objektu 2 dana unapred
- Podnosilac zahteva dužan je u zahtevu za ponudu navesti:
 1. Vrsta usluge koja se traži
 2. Osnovne podatke o železničkom vozilu
 3. Vremenski period za korišćenje usluga



4. Potrebu za magacinskim prostorom ukoliko takva potreba postoji

5. Posebni zahtevi

6.2 ODGOVOR NA ZAHTEV ZA PONUDOM

- Rok za obradu zahteva i davanje ponude je do tri radna dana u zavisnosti od složenosti zahteva

- Osnovni kriterijum za određivanje rasporeda i kapaciteta uslužnog objekta jeste da prednost kod raspoređivanja ima podnosilac zahteva koji ima potpisan ugovor ili je ispostavio narudžbenicu ili je u završnim pregovorima sa vlasnikom uslužnog objekta o pružanju usluge

- U slučaju da dođe do kolizije u zahtevima, a koji se odnose na kapacitete uslužnog objekta prednost ima onaj podnosilac zahteva koji ima dugoročni ugovorni odnos sa vlasnikom uslužnog centra ili je po redu podnošenja zahtev bio ispred ostalih podnosilaca zahteva za uslugom. Ako i pored navedenih kriterijuma dođe do problema u korišćenju kapaciteta uslužnog centra odgovorno lice uslužnog centra će nastojati da razgovorom i koordinacijom sa korisnicima izvrši preraspodelu kapaciteta i po potrebi uvede drugu smenu kako bi svi korisnici bili adekvatno usluženi.

6.3 INFORMACIJE O DOSTUPNOM KAPACITETU I PRIVREMENIM OGRANIČENJIMA

- U slučaju vanrednih događaja koji mogu privremeno ograničiti kapacitet uslužnog objekta ili obavljanje planiranih radova odgovorno lice uslužnog centra će o tome obavestiti sve korisnike o nastalom događaju i o ograničenjima, kao i odgovarajuće službe koje upravljaju infrastrukturom.

7.1 PROSTORNI PLAN USLUŽNOG OBJEKTA

- Prostorni plan fabrike MIIN Lokomotiva

**Одлука Скупштине
„Инфраструктура железнице Србије“ а.д.
(од 26.9.2024. године)
Број: 5/2024-554-221**

На основу члана 16. став 1. тачка 12) Статута Акционарског друштва за управљање јавном железничком инфраструктуром „Инфраструктура железнице Србије“, Београд („Службени гласник РС“, бр. 60/15, 73/15 и Службени гласник „Железнице Србије“, бр. 14/17), Скупштина „Инфраструктура железнице Србије“ а.д. је на седници одржаној 26.9.2024. године донела

**О Д Л У К У
О ТРЕЋИМ ИЗМЕНАМА И ДОПУНАМА
ИЗЈАВЕ О МРЕЖИ 2025 ЗА РЕД ВОЖЊЕ ЗА 2024/2025 ГОДИНУ**

У Изјави о мрежи 2025 која важи за ред вожње за 2024/2025 годину (Одлука Скупштине Акционарског друштва за управљање јавном железничком инфраструктуром „Инфраструктура железнице Србије“, Београд број 5/2023-525-204 од 12.12.2023. године):

- на страни 12, у тачки 1.1 Увод, у одељку **Организациона шема управљача инфраструктуре** после текста који гласи „27. Центра за испитивање и дијагностику стања железничке инфраструктуре“ додаје се текст који гласи: „28. Центра за управљање система одржавања шинских возила инфраструктуре.“
- на страни 20, текст тачке 2.2 Величина железничке мреже мења се и гласи:

2.2 Величина железничке мреже

Укупна грађевинска дужина пруга нормалног колосека на територији „Инфраструктуре железнице Србије“ а.д. износи 3 357,341 km, од чега је 3 012,201 km једноколосечних и 345,140 km двоколосечних пруга. Од наведене дужине, магистралним пругама припада 1 758,971 km, а осталим пругама 1 598,37 km. Укупно је електрифицирано 1 313,257 km колосека отворене пруге са главним пролазним колосецима (968,117 km једноколосечних и 345,140 km двоколосечних пруга).

Укупна дужина електрифицираних колосека отворене пруге и главних пролазних колосека је 1 659,525 km. Сви претходно наведени подаци се односе на пруге са нормалном ширином колосека од 1435 mm. Детаљније информације су дате у Прилогу 6.

Осим тога „Инфраструктура железнице Србије“ а.д. управља и музејско - туристичком пругом „Шарганска Осмица“ која је дугачка 22,471 km, а на којој је ширина колосека 760 mm.

- на страни 22, у тачки 2.3.1 Географски подаци и врсте пруга, постојећа Табела 3. Грађевинске дужине пруга на мрежи замењује се новом како следи:

Табела број 3. Грађевинске дужине пруга на мрежи

Укупна дужина мреже	3 357,341 km
Једноколосечне пруге	3 012,201 km
Двоколосечне пруге	345,140 km
Пруге узаног колосека	22,471 km*
Неелектрифициране пруге	2 044,084 km
Електрифициране пруге	1 313,257 km

*Пруга Шарган Витаси – Мокра Гора – државна граница- (Вишеград)

- на страни 31, у тачки 2.3.13 Системи аутоматског управљања саобраћајем – АТС системи после постојећег текста додаје се следећи текст:

„Начин функционисања система КМС (Key Managment Centar) за управљање ETCS кључевима који омогућавају железничким превозницима да користе GSM-R и ETCS прописан је у Упутству за креирање „кључева“ КМС за пријаву нових уређаја на систем ETCS-2. Упутство је, као акт управљача, дато у Прилогу 2.

Сагласно упутству, у циљу коришћења GSM-R и ETCS, потребно је да железнички превозник путем Сектора за приступ железничкој инфраструктури упуту Захтев за издавање кључева за шифровање за комуникацију у ETCS систему. Захтев се подноси на прописаном обрасцу према Прилогу 3.6а.“

- на страни 68, у тачки 7.3.3 Теретни терминали,
- у табели 7 Станице у којима су прикључени теретни терминали додају се подаци под редним бројем 11 како следи:

11.	Батајница	„Логистички центри Србије“ доо	Батајница, улица Младих горана 136	„Логистички центри Србије“ доо
-----	-----------	--------------------------------	------------------------------------	--------------------------------

- у седмом ставу, после теретног терминала под редним бројем 4. додаје се текст који гласи:
- 5) „**Логистички центри Србије**“ доо
адреса: улица Младих горана 136, Батајница
e-mail office@lcs.rs,
Информација о услужном објекту је објављена на интернет страници www.lcs.rs
- **Прилог 1, Шема организације „Инфраструктура железнице Србије“ а.д.**, замењује се новим како је дато у Прилогу 1 ове одлуке.
 - **после Прилога 3.6 Преглед опремљености сигнално- сигурносним постројењима** додаје се нови **Прилог 3.6а Захтев за издавање кључева за шифровање за комуникацију у ETCS систему** како је дато у Прилогу 2 ове одлуке.
 - **у Прилогу 3.10 Објекти за одржавање возних средстава**, после Информације о услужном објекту „СР Пнеуматик Зрењанин“ како је се Информација о услужном објекту МИН Локомотива доо како је дато у Прилогу 3. ове одлуке.
1. Задужује се Сектор за приступ железничкој инфраструктури да ажурира текст Изјаве о мрежи који је објављен на интернет страници „Инфраструктура железнице Србије“ а.д., www.infrazs.rs
 2. Ова одлука ступа на снагу даном доношења.
 3. Ову одлуку објавити у Службеном гласнику „Железнице Србије“.

Образложење

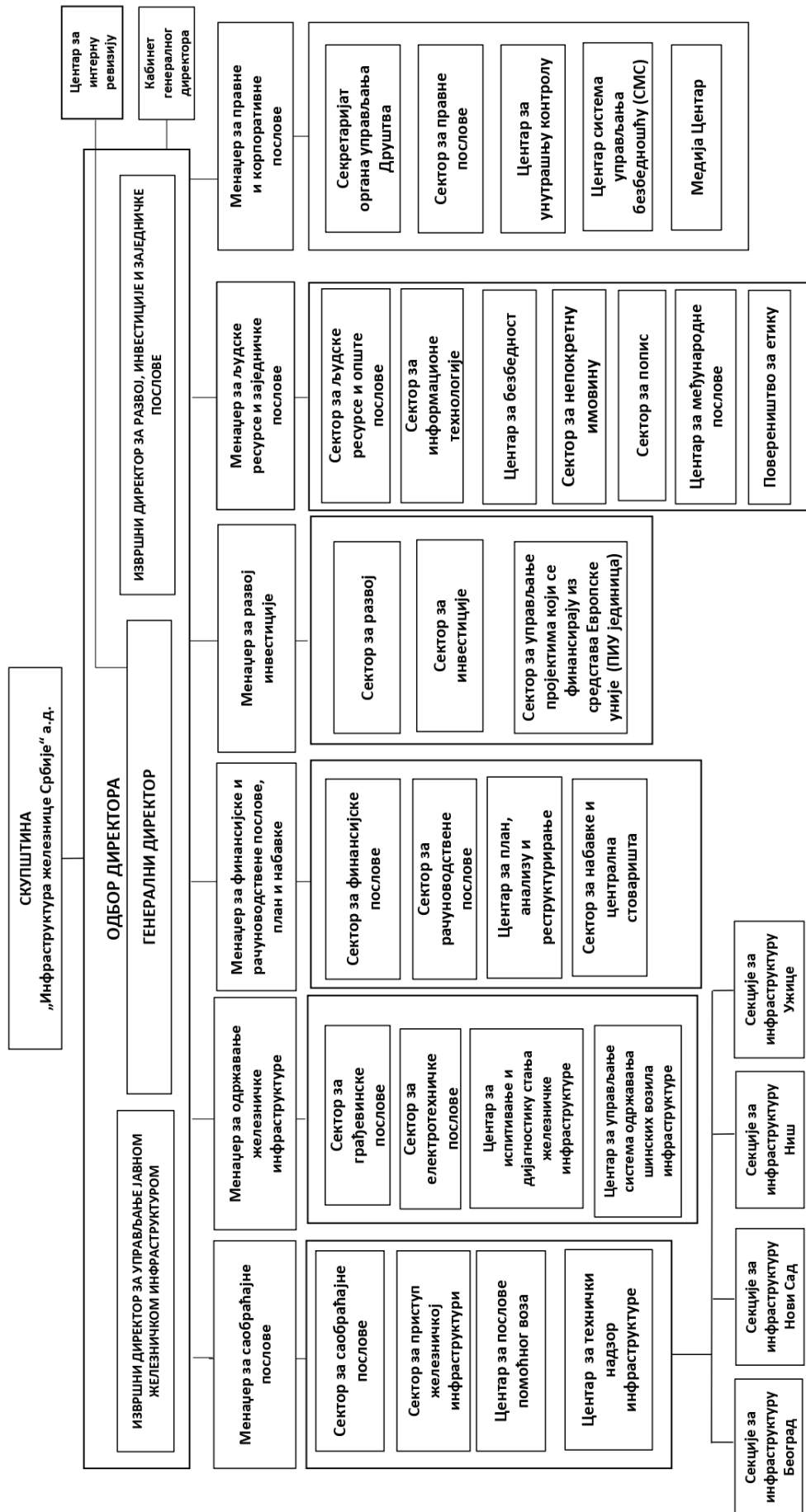
Одредбом члана 17. став 5. Закона о железници („Службени гласник РС“, бр. 41/2018 и 62/2023) је уређено да је управљач инфраструктуре дужан да изврши измене и допуне Изјаве о мрежи уколико дође до било које промене података које она садржи.

Због:

- доношења Правилника о изменама и допунама Правилника о организацији и систематизацији послова Акционарског друштва за управљање јавном железничком инфраструктуром „Инфраструктура железнице Србије“, Београд, (Службени гласник „Железнице Србије“ број 24 од 7.8.2024.год.)
- доношења Одлуке којом се утврђују грађевинске дужине пруга, идентификациони бројеви железничких пруга и карта дозвољених оптерећења железничке мреже „Инфраструктура железнице Србије“, Београд (Службени гласник „Железнице Србије“ број 27 од 30.8.2024.год.)
- доношења Упутства за креирање „кључева“ за пријаву нових уређаја на систем ETCS (Службени гласник „Железнице Србије“ број 22 од 26.7.2024.год.)
- прикључења на јавну железничку инфраструктуру и почетка рада теретног терминала „Логистички центри Србије“ доо
- објављивања Информације о услужном објекту МИН Локомотива доо и потребе усклађивања текста Изјаве о мрежи 2025 (Одлука Скупштине Акционарског друштва за управљање јавном железничком инфраструктуром „Инфраструктура железнице Србије“, Београд број 5/2023-525-24 од 12.12.2023.године) са насталим променама, донета је Одлука је као у диспозитиву.

 ПРЕДСЕДНИК СКУПШТИНЕ
Проф. др Небојша Бојовић

Прилог 1. Одлуке о трећим изменама и допунама Изјаве о мрежи 2025 за ред вожње 2024/2025



Прилог 2. Одлуке о трећим изменама и допунама Изјаве о мрежи 2025 за ред вожње 2024/2025

Прилог 3.6.а Захтев за издавање кључева за шифровање за комуникацију у ETCS систему

1. Идентификациони подаци железничког превозника:

.....

Адреса:

.....

Контакт особа:

.....

Е-маил:

.....

Телефон/Мобилни телефон

.....

2. Идентификациони подаци возила и опреме

	ETCS-ID (NID_Engine) децимални запис	EVN (Европски број возила)	Почетна- КМС возила	Основна линија	ОБУ- произвођача	Захтевани почетак важења
пример	996823	91 83 9586 616-0	IZS	3.6.0	CRSC	2024/6/15

3. Одређивање основног КМС-а

основни КМС дате ОБУ је КМС ИЖС

поменути ОБУ немају додељен основни КМС тражимо да то постане КМС ИЖС

основни КМС није КМС ИЖС:

КМС ID

Администратор датог КМС -а:

.....

Контакт особа:

.....

4. Захтевамо доделу кључева за шифровање за:

све пруге опремљене са деоницом колосека ETCS нивоа 2 и којима управља ИЖС

за одређене деонице (области) колосека наведите које:

.....

Прилог 3. Одлуке о трећим изменама и допунама Изјаве о мрежи 2025 за ред вожње 2024/2025

Информација о услужном објекту МИН Локомотива доо



**INFORMACIJE O USLUŽNOM OBJEKTU
MIN LOKOMOTIVA DOO**

MIN Lokomotiva doo

Šumadijska 1, 18000 Niš

+381 18 415 1131

E-mail: min.lokomotiva.kabinet@gmail.com

Internet adresa: <https://www.minlokomotiva.rs/>

April 2024. godine



1.1 UVOD

Informaciju o uslužnom objektu MIN Lokomotiva je izradila u skladu sa odredbama Pravilnika o elementima informacije o uslužnom objektu („Službeni glasnik RS“, broj 66/19). MIN Lokomotiva doo spada u kategoriju 5), po članu 15, stav 2 Zakona o železnici (" Službeni glasnik RS" broj 4/218), odnosno spada u kategoriju Objekata za održavanje.

Fabrika za proizvodnju i remont šinskih vozila MIN Lokomotiva osnovana je 1884-te godine kao glavna radionica srpskih državnih železnica za popravak i pregled parnih lokomotiva.

Nad MIN Lokomotivom proglašen je stečaj 2015.godine. Maja 2018.godine. MIN Lokomotiva je kao pravno lice kupljena je od strane sadašnjih vlasnika (fizičkih lica).

Osnovna delatnost MIN Lokomotive doo je remont i održavanje železničkih vozila, projektovanje i proizvodnja novih železničkih vozila i pružanje raznih usluga vezano za železničku industriju.

1.2 OPERATOR USLUŽNOG OBJEKTA

- Naziv uslužnog objekta : MIN Lokomotiva doo
- Adresa: Šumadijska 1, 18000 Niš
- Kontakt osoba za uslužni objekat: Dejan Avramović
- Broj telefona: +381 18 415 1131
- E-mail: min.lokomotiva.kabinet@gmail.com
- Internet adresa: <https://www.minlokomotiva.rs/>
- Radno vreme: 7.00-15.00, osim vikendom i praznicima

1.3 PERIOD VAŽENJA I POSTUPAK AŽURIRANJA

Ovaj dokument se ažurira u vreme objave informacije, osim ako su zbog izmena u sadržaju nužne vanredne izmene

2. 1 OPIS USLUGE

Osnovne usluge koje pruža uslužni objekat:

- Redovno održavanje, koje se obavlja periodično i unapred planira
- Vanredno održavanje koje se obavlja radi otklanjanja kvarova, nedostataka, istrošenja i zagađenja u toku eksploatacije

Redovno održavanje obuhvata:

- Kontrola železničkih vozila u toku eksploatacije
- Pranje i čišćenje



- Servisni pregled
- Kontrolni pregled
- Redovnu opravku
- Vanredno održavanje obuhvata:
 - Vanredne opravke manjeg ili većeg obima
 - Vanredno pranje i čišćenje

3.1 SPISAK SVIH POSTROJENJA

Uslužni centar MIN Lokomotiva doo sastoji se od sledećih celina

- Proizvodni pogon za redovno održavanje
- Proizvodni pogon za vanredno održavanje
- Radionica za ispitivanje lokomotiva na promenljivom naponu
- Radionica za ispitivanje brzinoera
- Radionica za održavanje elemenata vešanja i ogibljenja
- Magacin u zatvorenom prostoru
- Magacin na otvorenom prostoru
- Železnička infrastruktura

3.1.1 PROIZVODNI POGON ZA REDOVNO ODRŽAVANJE

- Ukupna površina pogona za redovno održavanje je : 1100m², podeljena u dva objekta
- Proizvodni prostor je opremljen kolosecima i mosnim dizalicama od 5t
- Proizvodni pogon je tehnološki opremljen za redovno održavanje dizel i elektro lokomotiva
- Ulaz/izlaz vozila u pogon je omogućen je preko 5 ulazno/izlaznih koloseka povezanih preko preko prenosnice nosivosti 150t sa glavnim kolosekom ka stanici Niš

3.1.2 PROIZVODNI POGON ZA VANREDNO ODRŽAVANJE

- Ukupna površina pogona za vanredno održavanje je: 2500m²
- Proizvodni pogon za vanredno održavanje opremljen je kolosecima i mosnim dizalicama od 45 t (3 komada) i 5t (2 komada)
- Proizvodni pogon za vanredno održavanje opremljen je tehnološki za održavanje železničkih vozila
- Ulaz/izlaz vozila u pogon omogućen je preko 4 ulazno/izlaznih koloseka povezanih preko preko prenosnice nosivosti 150t sa glavnim kolosekom ka stanici Niš



- Производни pogon za vanredno održavanje je opremljen viljuškarima i transportnim kolicima za unutrašnji transport
- Radionica za ispitivanje brzinoera tipa Hasler je opremljena atestiranom probnicom, nalazi se u sklopu pogona za redovno održavanje
- Radionica za održavanje elemenata vešanja i ogibljenja se nalazi u delu pogona za vanredno održavanje železničkih vozila i tehnološki je opremljena za održavanje elementa vešanja i ogibljena železničkih vozila

3.1.3 MAGACINI

- Površina zatvorenog magacina je oko 200m². Magacin je opremljeno stalažama za smeštaj rezervnih delova i opreme.
- Otvoreni magacin ima površinu od 500m² i koristi se smeštaj crne i obojene metalurgije, tehničkih gasova i ulja i maziva
- Zatvoreni i otvoreni magacini su povezana preko prenosnice sa glavnim kolosekom ka stanici Niš
- Zatvoreni i otvoreni magacini imaju putnu vezu sa glavnom saobraćajnicom

3.1.4 ŽELEZNIČKA INFRASTRUKTURA

- Ukupna dužina koloseka na lokoaciji (spoljašnji i unutrašnji) je oko 2000m
- Uslužni objekat je povezan sa železničkom stanicom Niš sa jednim matičnim kolosekom, koji se preko skretnice usmerava na koloseke prema pogonu.
- Dozvoljeno opterećenje koloseka je 22t po osovini, dozvoljena brzina na koloseku je 5km/h
- Železnička vozila se sa glavnog koloseka prebacuju na koloseke u okviru proizvodnih kapaciteta preko specijalnog transportera-prenosnice nosivosti 150t

3.2 MESTO USLUŽNOG OBJEKTA

- Šumadijska 1, 18000 Niš
- Geografska širina 43°19'07''
- Geografska dužina 21°52'39''
- Priključak na javnu putnu mrežu
- Priključak na javnu železničku mrežu preko železničke stanice Niš

3.3 RADNO VREME USLUŽNOG OBJEKTA

- Ponedeljak-petak od 7.00-15.00h
- Vikendom i praznicima su neradni dani



3.4 PLANIRANE IZMENE TEHNIČKIH KARAKTERISTIKA

- Ne planiramo izmene tehničkih karakteristika

4.1 INFORMACIJE O NADOKNADAMA

- Metodologija izračunavanja nadoknade je norma čas (NČ)
- Nadoknada za pristup uslužnom objektu se ne naplaćuje
- Cene usluga su definisane zvaničnim cenovnikom

4.2 INFORMACIJE O POPUSTIMA

- Operator uslužnog objekta može u specijalnim okolnostima nuditi popust na usluge koje se nude korisnicima prema međusobnom dogovoru uz poštovanje zahteva operatera o čuvanju poslovne tajne

5.1 PRAVNI ZAHTEVI

- Za pristup uslužnom objektu potrebno je sklapanje ugovora ili narudžbenica

5.2 TEHNIČKI USLOVI

- Uslužnom objektu mogu pristupiti železnička vozila standardne širine 1435mm
- Uslužnom objektu mogu pristupiti vozila sa maksimalnim dozvoljenim osovinskim opterećenjem od 22t po osovini

5.3 ZAKUP KOLOSEKA U USLUŽNOM OBJEKTU

- Zakup koloseka u uslužnom objektu je definisan posebnim cenovnikom

5.4 IT USLUGE

- Uslužni objekat ne nudi IT usluge

6.1 ZAHTEV ZA KORIŠĆENJE USLUŽNOG OBJEKTA ILI ZA USLUGAMA KOJE SE PRUŽAJU U USLUŽNOM OBJEKTU

- Podnosilac zahteva dužan je poslati Zahtev za ponudom na e-mail adresu min.lokomotiva.kabinet@gmail.com. Ili preko telefona na broj + 381 018 415 1131
- Usluga se pruža na osnovu potpisanog ugovora ili narudžbenice
- Za izvršenje usluga potrebno je da se najavi odgovornom licu u uslužnom objektu 2 dana unapred
- Podnosilac zahteva dužan je u zahtevu za ponudu navesti:
 1. Vrsta usluge koja se traži
 2. Osnovne podatke o železničkom vozilu
 3. Vremenski period za korišćenje usluga



4. Potrebu za magacinskim prostorom ukoliko takva potreba postoji

5. Posebni zahtevi

6.2 ODGOVOR NA ZAHTEV ZA PONUDOM

- Rok za obradu zahteva i davanje ponude je do tri radna dana u zavisnosti od složenosti zahteva

- Osnovni kriterijum za određivanje rasporeda i kapaciteta uslužnog objekta jeste da prednost kod raspoređivanja ima podnosilac zahteva koji ima potpisan ugovor ili je ispostavio narudžbenicu ili je u završnim pregovorima sa vlasnikom uslužnog objekta o pružanju usluge

- U slučaju da dođe do kolizije u zahtevima, a koji se odnose na kapacitete uslužnog objekta prednost ima onaj podnosilac zahteva koji ima dugoročni ugovorni odnos sa vlasnikom uslužnog centra ili je po redu podnošenja zahtev bio ispred ostalih podnosilaca zahteva za uslugom. Ako i pored navedenih kriterijuma dođe do problema u korišćenju kapaciteta uslužnog centra odgovorno lice uslužnog centra će nastojati da razgovorom i koordinacijom sa korisnicima izvrši preraspodelu kapaciteta i po potrebi uvede drugu smenu kako bi svi korisnici bili adekvatno usluženi.

6.3 INFORMACIJE O DOSTUPNOM KAPACITETU I PRIVREMENIM OGRANIČENJIMA

- U slučaju vanrednih događaja koji mogu privremeno ograničiti kapacitet uslužnog objekta ili obavljanje planiranih radova odgovorno lice uslužnog centra će o tome obavestiti sve korisnike o nastalom događaju i o ograničenjima, kao i odgovarajuće službe koje upravljaju infrastrukturom.

7.1 PROSTORNI PLAN USLUŽNOG OBJEKTA

- Prostorni plan fabrike MIIN Lokomotiva

АКЦИОНАРСКО ДРУШТВО ЗА ЖЕЛЕЗНИЧКИ ПРЕВОЗ РОБЕ „СРБИЈА КАРГО“

Одлука Одбора директора „Србија Карго“ а.д. (од 19.9.2024. године) Број: 4/2024-1696-425

На основу члана 24. Закона о раду („Службени гласник РС“, бр. 24/05, 61/05, 54/09, 32/13, 75/14, 13/17-УС, 113/17 и 95/18-аутентично тумачење) и члана 24. тачка 17) Статута Акционарског друштва за железнички превоз робе „Србија Карго“, Београд („Службени гласник РС“, број 60/15 и Службени гласник „Железнице Србије“, број 14/17), Одбор директора „Србија Карго“ а.д. је, на седници одржаној 19.9.2024. године донео

О Д Л У К У

1. Доноси се Правилник о изменама и допунама Правилника о организацији и систематизацији послова Акционарског друштва за железнички превоз робе „Србија Карго“, Београд (Службени гласник „Железнице Србије“ бр. 49/18, 68/18, 11/19, 25/19, 33/19, 39/19, 43/19, 47/19, 50/19, 53/19, 55/19, 2/20, 7/20, 8/20, 11/20, 12/20, 19/20, 26/20, 29/20, 35/20, 39/20, 44/20, 49/20, 52/20, 4/21, 12/21, 16/21, 18/21, 19/21, 20/21-исправка, 22/21, 25/21, 29/21, 35/21, 42/21, 45/21, 46/21, 51/21, 53/21, 56/21, 4/22, 5/22, 10/22, 12/22, 17/22, 22/22, 27/22, 32/22, 35/22, 39/22, 41/22, 42/22, 44/22, 46/22, 7/23, 8/23, 11/23, 17/23, 22/23, 23/23, 26/23, 32/23, 43/23, 46/23, 5/24, 10/24, 12/24, 14/24, 21/24, 22/24, 25/24, 26/24 и 27/24 и Одлука Одбора директора број 4/2024-1694-424 од 12.9.2024. године).
2. Правилник из тачке 1. саставни је део ове одлуке.
3. Одлука ступа на снагу даном доношења.
4. Одлуку објавити у Службеном гласнику „Железнице Србије“.

ОДБОР ДИРЕКТОРА

Наташа Млишар Лекаја
Мира Вукмировић
Горан Влајковић

Одлука Одбора директора „Србија Карго“ а.д. (од 19.9.2024. године) Број: 4/2024-1696-425

На основу члана 24. Закона о раду („Службени гласник РС“, бр. 24/05, 61/05, 54/09, 32/13, 75/14, 13/17-одлука УС, 113/17 и 95/18-аутентично тумачење) и члана 24. тачка 17) Статута Акционарског друштва за железнички превоз робе „Србија Карго“, Београд („Службени гласник РС“, бр. 60/15 и Службени гласник „Железнице Србије“, бр. 14/17), Одбор директора „Србија Карго“ а.д. је на седници, одржаној 19.9.2024. године, донео

П Р А В И Л Н И К о изменама и допунама Правилника о организацији и систематизацији послова Акционарског друштва за железнички превоз робе „Србија Карго“, Београд

Члан 1.

Табеларни преглед Правилника о организацији и систематизацији послова Акционарског друштва за железнички превоз робе „Србија Карго“, Београд (Службени гласник „Железнице Србије“ бр. 49/18, 68/18, 11/19, 25/19, 33/19, 39/19, 43/19, 47/19, 50/19, 53/19, 55/19, 2/20, 7/20, 8/20, 11/20, 12/20, 19/20, 26/20, 29/20, 35/20, 39/20, 44/20, 49/20, 52/20, 4/21, 12/21, 16/21, 18/21, 19/21, 20/21-исправка, 22/21, 25/21, 29/21, 35/21, 42/21, 45/21, 46/21, 51/21, 53/21, 56/21, 4/22, 5/22, 10/22, 12/22, 17/22, 22/22, 27/22, 32/22, 35/22, 39/22, 41/22, 42/22, 44/22, 46/22, 7/23, 8/23, 11/23, 17/23, 22/23, 23/23, 26/23, 32/23, 43/23, 46/23, 5/24, 10/24, 12/24, 14/24, 21/24, 22/24, 25/24, 26/24 и 27/24 и Одлука Одбора директора број 4/2024-1694-424 од 12.09.2024. године) мења се у следећем:

1. 13000 СЕКТОР ЗА ОДРЖАВАЊЕ ВОЗНИХ СРЕДСТАВА

(1) 13100 Управа Сектора

- код послова под редним бројем 07 „главни координатор за теретна кола“ (13100/07), у колони број извршилаца уместо броја „4“ уписати број „3“, остали услови остају непромењени.

- код послова под редним бројем 19 „главни организатор“ (13100/19), у колони број извршилаца уместо броја „1“ уписати број „2“, остали услови остају непромењени.

2. 14000 СЕКТОР ЗА САОБРАЋАЈ И ТРАНСПОРТ

(1) 14500 Секција за СТ Панчево

14503 Станица Панчево главна (ГО Панчево варош)

- код послова под редним бројем 03 „транспортно комерцијални техничар“ (14503/03), у колони број извршилаца уместо броја „15“ уписати број „16“, остали услови остају непромењени.

3. 17000 ЦЕНТАР ЗА НАБАВКЕ И ЦЕНТРАЛНА СТОВАРИШТА

(1) 17100 Управа Центра

- код послова под редним бројем 02 „саветник за набавке“ (17100/02) у колони степен стручне спреме уместо „7“ уписати „7/6“, остали услови остају непромењени.

4. 19000 ЦЕНТАР ЗА ОБРАЧУН И КОНТРОЛУ ПРИХОДА

(1) 19300 Одељење за контролу прихода

- код послова под редним бројем 05 „контролор обрачуна“ (19300/05), у колони број извршилаца уместо броја „3“ уписати број „2“, остали услови остају непромењени.

Члан 2.

Овај Правилник ступа на снагу даном доношења.

Члан 3.

Овај Правилник објавити у Службеном гласнику „Железнице Србије“.

ОДБОР ДИРЕКТОРА
Натана Милић Јежа
Мира Вукмировић
Горан Влајковић

С а д р ж а ј

Акционарско друштво за управљање јавном железничком инфраструктуром „Инфраструктура железнице Србије“

Одлука Одбора директора „Инфраструктура железнице Србије“ а.д. (од 17.9.2024. године)	1
Одлуке Одбора директора „Инфраструктура железнице Србије“ а.д. (од 20.9.2024. године)	2-3
Упутство за употребу уређаја за полуаутоматско обезбеђење саобраћаја на путном прелазу у km 84+754 („Зрењанин фабрика“) на прузи Панчево Главна – Зрењанин – Кикинда – државна граница – (Jimboia)	4
Одлука Одбора директора „Инфраструктура железнице Србије“ а.д. (од 24.9.2024. године)	13
Одлуке Одбора директора „Инфраструктура железнице Србије“ а.д. (од 26.9.2024. године)	14-25
Одлука о осмим изменама и допунама Изјаве о мрежи 2024 за ред вожње за 2023/2024 годину	26
Одлука о трећим изменама и допунама Изјаве о мрежи 2025 за ред вожње за 2024/2025 годину	36

Акционарско друштво за железнички превоз робе „Србија Карго“

Правилник о изменама и допунама Правилника о организацији и систематизацији послова Акционарског друштва за железнички превоз робе „Србија Карго“, Београд	46
---	----

СЛУЖБЕНИ ГЛАСНИК

Издаје: „Железнице Србије“ акционарско друштво
Уредник службених гласила: Весна Гојић Вучићевић
Уредништво: Медија центар „Железнице Србије“, Немањина 6, Београд
Телефон: 011/3618-344, ЖАТ: 369 и 13-69

Штампа: КОЛОР-ПРИНТ ДОО ЛАЂАРАК