



СЛУЖБЕНИ ГЛАСНИК

ГОДИНА XLII БРОЈ 35
9. септембар 2022.

„ЖЕЛЕЗНИЦЕ СРБИЈЕ“ АКЦИОНАРСКО ДРУШТВО

АКЦИОНАРСКО ДРУШТВО ЗА ЖЕЛЕЗНИЧКИ ПРЕВОЗ ПУТНИКА „СРБИЈА ВОЗ”

Одлука в.д. генералног директора

„Србија Воз“ а.д.

(од 29.8.2022. године)

Број: 1/2022-1263

На основу члана 29. Статута Акционарског друштва за железнички превоз путника „Србија Воз“, Београд („Службени гласник РС”, бр. 60/15 и „Службени гласник Железнице Србије, бр. 14/17 и 57/19), а у вези са чланом 64. Закона о родној равноправности („Службени гласник РС“, бр. 52/21), доносим

О Д Л У К У

о одређивању лица задуженог за родну равноправност

1. Весна Никодиновић, дипл.правник на пословима заменика директора Сектора за правне послове и људске ресурсе одређује се за лице задужено за родну равноправност у Акционарском друштву за железнички превоз путника „Србија Воз“, Београд (у даљем тексту: Србија Воз а.д.).

2. О овој одлуци обавестити Министарство за људска и мањинска права и друштвени дијалог (у даљем тексту: Министарство).

3. Лице задужено за родну равноправност у „Србија Воз“ а.д. дужно је да:

- 1) прати спровођење политика и мера за остваривање и унапређивање родне равноправности из делокруга Србија Воз а.д;
- 2) прати стање о полној структури запослених и радно ангажованих лица у Србија Воз а.д. и саставља извештаје о утврђеном стању у погледу достигнутог нивоа остваривања родне равноправности у Србија Воз а.д.;
- 3) доставља извештаје из тачке 2) генералном директору, које Србија Воз а.д., након доношења, доставља Министарству;
- 4) сарађује са Министарством и телима за родну равноправност на питањима значајним за остваривање и унапређивање родне равноправности;
- 5) припрема податке, анализе и материјале потребне за рад тела за родну равноправност;
- 6) предлаже одређивање посебних мера у Србија Воз а.д. у циљу остваривања и унапређења родне равноправности;
- 7) обавља послове координације у вези са доношењем, спровођењем и извештавањем о спровођењу Плана остваривања и унапређења родне равноправности;
- 8) обавља и друге послове у вези са Законом о родној равноправности;

4. Контакт подаци лица задуженог за родну равноправност су vesna.nikodinovic@srbvoz.rs, тел: 011/268-4459.

5. Одлуку објавити у Службеном гласнику „Железнице Србије“.

Образложење

Одребама члана 64. став 1. Закона о родној равноправности је прописано да су органи јавне власти који имају више од 50 запослених и радно ангажованих лица, дужни да из реда својих запослених одреде лице задужено за родну равноправност у складу са својим актом о унутрашњем уређењу и систематизацији радних места. Ставом 2. овог члана је прописано да руководиоца органа јавне власти за ово лице одређује руководиоца организационе јединице у чијој надлежности су послови који се односе на вођење евиденција у области рада. У ставу 3. истог члана је прописано да о одређивању лица задуженог за родну равноправност и о свакој промени овог лица, органи јавне власти обавештавају Министарство, а у ставу 4. су наведена задужења лица задуженог за родну равноправност.

Како је „Србија Воз“ а.д. орган власти у смислу члана 6. став 1. тачка 18. Закона о родној равноправности и има више од 50 запослених, а послови који се односе на вођење евиденције у области рада су према одребама Правилника о

организацији и систематизацији послова Акционарског друштва за железнички превоз путника „Србија Воз“, Београд, у делокругу послова Сектора за правне послове и људске ресурсе, в.д. генералног директора је за лице задужено за родну равноправност одредио Весну Никодиновић, на пословима заменика директора Сектора за правне послове и људске ресурсе.

На основу изнетог, одлучено је као у диспозитиву ове одлуке.



**Одлука Одбора директора
„Србија Воз“ а.д.
(од 1.9.2022. године)
Број: 4/2022-1563-284**

На основу члана 24. Закона о раду („Службени гласник РС”, бр. 24/05, 61/05, 54/09, 32/13, 75/14, 13/17, - одлука УС, 113/17 и 95/18-др.пропис) и члана 24. Статута Акционарског друштва за железнички превоз путника „Србија Воз“, Београд („Службени гласник РС“, бр.60/15, Службени гласник „Железнице Србије“, бр. 14/17 и 57/19), Одбор директора Акционарског друштва за железнички превоз путника „Србија Воз“, Београд је на седници, одржаној 1.9.2022.године, донео

О Д Л У К У

1. Доноси се Правилник о изменама и допунама Правилника о организацији и систематизацији послова Акционарског друштва за железнички превоз путника „Србија Воз“, Београд, (Службени гласник „Железнице Србије“, број 18/22, 20/22, 23/22, 25/22, 33/22)
2. Правилник из тачке 1. саставни је део ове Одлуке.
3. Ова Одлука ступа на снагу даном доношења.
4. Ову Одлуку објавити у Службеном гласнику „Железнице Србије“ акционарско друштво.



**Број: 4/2022-1563-284
1.9.2022. године**

На основу члана 24. Закона о раду („Службени гласник РС”, бр. 24/05, 61/05, 54/09, 32/13, 75/14, 13/17 и 95/18-др. пропис) и члана 24. Статута Акционарског друштва за железнички превоз путника „Србија Воз“, Београд („Службени гласник РС“, бр.60/15 и Службени гласник „Железнице Србије“, бр. 14/17 и 57/19), Одбор директора Акционарског друштва за железнички превоз путника „Србија Воз“, Београд је на седници, одржаној 1.9.2022.године, донео

**П Р А В И Л Н И К
о измени и допуни Правилника о организацији и систематизацији послова
Акционарског друштва за железнички превоз путника
„Србија Воз“, Београд**

Члан 1.

Мења се Правилник о организацији и систематизацији послова Акционарског друштва за железнички превоз путника „Србија Воз“ у делу који се односи на Центар на маркетинг и медије – табеларни део, тако што се:

- код послова: „главни програмер за дигитални маркетинг“ у колони број извршилаца број „4“ замењује бројем „3“;
- под редним бројем 4. систематизују се нови послови: „главни организатор за корисничко искуство“ са следећим условима: шифра радног места: „7206“, коеф 1,71; ниво квалификације: „7.1/6.2“; област и врста квалификације: „економске науке; менаџмент и бизнис.“; број извршилаца: „1“, са следећим описом послова: „директна комуникација са путницима кроз свакодневно присуство на возовима и у станицама, са циљем прикупљања, систематизовања и презентовања непосредном руководиоцу оцена квалитета услуге и ставова путника на месечном нивоу; стиче дубинско разумевање очекивања путника и идентификује простор за унапређење услуге; одговоран је за развој и имплементацију стратегије унапређења корисничког искуства; обучавање благајника и кондуктера у области квалитета услуге; решавање комплексних приговора и жалби, као и предлагање измена у пословним процесима са циљем решавања узрока приговора и жалби; предлаже и учествује у спровођењу упитника и других видова истраживања тржишта у области корисничког искуства путника; контролише чистоћу, уредност и прилагођеност потребама путника станичних објеката, возова и возопратног особља и извештава непосредног руководиоца о уоченим недостацима на недељном нивоу; спроводи остале активности по налогу руководиоца.“

Члан 2.

Овај Правилник ступа на снагу даном доношења.

Члан 3.

Овај Правилник објавити у Службеном гласнику „Железнице Србије“.



Одлука Одбора директора „Србија Воз“ а.д. (од 1.9.2022. године) Број: 4/2022-1564-284

На основу члана 92. Закона о безбедности у железничком саобраћају („Службени гласник РС“ број 41/18) и члана 24. Статута Акционарског друштва за железнички превоз путника „Србија Воз“, Београд („Службени гласник РС“, број 60/15 и Службени гласник „Железнице Србије“, број 14/17 и 57/19) Одбор директора „Србија Воз“ а.д. је, на седници одржаној 1.9.2022. године, донео

О Д Л У К У о усвајању допуна Правилника о организацији унутрашњег надзора и контроле Акционарског друштва за железнички превоз путника „Србија Воз“, Београд

1. Усвајају се допуне Правилника о организацији унутрашњег надзора и контроле Акционарског друштва за железнички превоз путника „Србија Воз“, Београд.
2. Допуне Правилника из тачке 1. саставни су део ове одлуке.
3. Одлука ступа на снагу наредног дана од дана објављивања у „Службеном гласнику Железнице Србије“.

О б р а з л о ж е њ е

Правилником о организацији унутрашњег надзора и контроле акционарског друштва за превоз путника „Србија Воз“ Београд, и то чланом 22. и 26. овог правилника, није прописана процедура и начин одлучивања генералног директора, по изјављеним приговорима против решења о отклањању неправилности.

Сходно наведеном, сачињене су Допуне Правилника о организацији унутрашњег надзора и контроле Акционарског друштва за превоз путника „Србија Воз“ Београд.



Број: 4/2022-1564-284
1.9.2022. године

На основу члана 92. Закона о безбедности у железничком саобраћају („Службени гласник РС, број 41/18) и члана 24. Статута Акционарског друштва за железнички превоз путника „Србија Воз“, Београд („Службени гласник РС“, број 60/15 и Службени гласник „Железнице Србије“, број 14/17 и 57/19) Одбор директора је на седници одржаној 1.9.2022. године донео:

**ДОПУНЕ ПРАВИЛНИКА О ОРГАНИЗАЦИЈИ УНУТРАШЊЕГ НАДЗОРА И КОНТРОЛЕ
АКЦИОНАРСКОГ ДРУШТВА ЗА ПРЕВОЗ ПУТНИКА „СРБИЈА ВОЗ“, БЕОГРАД**

1. Допуњава се Правилник о организацији унутрашњег надзора и контроле Акционарског друштва за железнички превоз путника „Србија Воз“, Београд, у следећем:
 - У члану 22. додаје се став 3. који гласи:
- „О изјављеном приговору генерални директор Друштва, одлучује у року од 8 дана од дана пријема приговора.“
 - У члану 22. додаје се став 4. који гласи:
- „Генерални директор о изјављеном приговору одлучује решењем, којим може да:
1) одбаца приговор као неблагоприятен;
2) одбије приговор као неоснован и потврди решење о отклањању неправилности;
3) усвоји приговор и решење о наложеним мерама уки-не у целини или делимично,“
 - У члану 24. додаје се став 3. који гласи:
- „О изјављеном приговору генерални директор Друштва, одлучује у року од једног дана од дана пријема приговора.“
 - У члану 24. додаје се став 4. који гласи:
- „Генерални директор о изјављеном приговору одлучује решењем, којим може да:
1) одбаца приговор као неблагоприятен;
2) одбије приговор као неоснован и потврди решење о отклањању неправилности;
3) усвоји приговор и решење о наложеним мерама укине у целини или делимично,“
2. Остале одредбе Правилника о организацији унутрашњег надзора и контроле Акционарског друштва за превоз путника „Србија Воз“ Београд, остају непромењене.
3. Допуне Правилника о организацији унутрашњег надзора и контроле Акционарског друштва за превоз путника „Србија Воз“ Београд, врше се на начин и по поступку за његово доношење.
4. Допуне Правилника о организацији унутрашњег надзора и контроле Акционарског друштва за превоз путника „Србија Воз“ Београд ступају на снагу наредног дана од дана објављивања у Службеном гласнику „Железнице Србије“.



**Одлука Одбора директора
„Србија Воз“ а.д.
(од 1.9.2022. године)
Број: 4/2022-1566-284**

На основу члана 24. Статута Акционарског друштва за железнички превоз путника „Србија Воз“, Београд („Службени гласник РС“, број 60/15 и Службени гласник „Железнице Србије“, број 14/17 и 57/19) Одбор директора „Србија Воз“ а.д. је, на седници одржаној 1.9.2022. године, донео

О Д Л У К У
о усвајању Правилника о заштити података о личности „Србија Воз“ а.д.

1. Доноси се Правилник о заштити података о личности „Србија Воз“ а.д.
2. Правилник из тачке 1. саставни је део ове одлуке.
3. Одлука ступа на снагу даном доношења.
4. Одлуку објавити у Службеном гласнику „Железнице Србије“.

Образложење

Како би се испоштовале одредбе Закона о заштити података о личности, односно обавеза примене одговарајућих интерних аката Руковаоца - Акционарског друштва за железнички превоз путника „Србија Воз“, Београд, сачињен је предлог Правилника о заштити података о личности. Предлогом Правилника се ближе одређују предмет и циљ заштите, врста података који се обрађују, сврха обраде, начин прикупљања података, примаоци и обрађивачи података, складиштење и безбедност, рокови чувања, права лица чији се подаци обрађују, као и обавезе запослених.



Број: 4/2022-1566-284
1.9.2022. године

На основу Закона о заштити података о личности („Службени гласник РС“, број 87/18) и члана 24. Статута Акционарског друштва за железнички превоз путника „Србија Воз“, Београд („Службени гласник РС“, бр. 60/15 и Службени гласник „Железнице Србије“, број 14/17 и 57/19), Одбор директора „Србија Воза“ а.д, на седници одржаној 1.9.2022. године, донео је

П Р А В И Л Н И К **о заштити података о личности**

I. УВОДНЕ ОДРЕДБЕ

Предмет уређења и циљ

Члан 1.

Правилник о заштити података о личности (у даљем тексту: Правилник) је основни интерни акт којим се ближе уређује заштита података о личности запослених и по другом основу ангажованих лица у складу са одредбама Закона о раду, чланова њихових породица, лица која ступају у уговорне и друге правне односе, као и других лица чије податке обрађује Акционарско друштво за железнички превоз путника „Србија Воз“, Београд (у даљем тексту: Руковалац), а у складу са Законом о заштити података о личности Републике Србије („Сл. гласник РС“, бр. 87/2018) - (у даљем тексту: Закон) и интерним актима Руковаоца.

Циљ овог правилника је да се обезбеди правна сигурност и транспарентност у обради података о личности лица чији се подаци обрађују, као и да се утврди правни основ, сврха обраде, врста података који се обрађују, рокови чувања података, права лица у погледу обраде података о личности, безбедност података и друга питања од значаја.

Овим правилником се успостављају и обавезе запослених и по другом основу ангажованих лица у погледу заштите података о личности.

Значење појединих израза

Члан 2.

Поједини изрази употребљени у овом правилнику имају следеће значење:

- 1) **податак о личности** је сваки податак који се односи на физичко лице чији је идентитет одређен или одредив, непосредно или посредно, посебно на основу ознаке идентитета, као што је име и идентификациони број, података о локацији, идентификатора у електронским комуникационим мрежама или једног, односно више обележја његовог физичког, физиолошког, генетског, менталног, економског, културног и друштвеног идентитета;
- 2) **посебне врсте података о личности** су подаци којим се открива расно или етничко порекло, политичко мишљење, верско или филозофско уверење или чланство у синдикату, генетски подаци, биометријски подаци, подаци о здравственом стању, сексуалном животу или сексуалној оријентацији физичког лица;
- 3) **обрада података о личности** је свака радња или скуп радњи које се врше аутоматизовано или неаутоматизовано са подацима о личности или њиховим скуповима, као што су прикупљање, бележење, разврставање, груписање, односно структурисање, похрањивање, уподобљавање или мењање, откривање, увид, употреба, откривање преносом, односно достављањем, умножавање, ширење или на други начин чињење доступним, упоређивање, ограничавање, брисање или уништавање;

- 4) **руководилац** је физичко или правно лице, односно орган власти који самостално или заједно са другима одређује сврху и начин обраде. Законом којим се одређује сврха и начин обраде, може се одредити и руководилац или прописати услови за његово одређивање;
- 5) **обрађивач** је физичко или правно лице, односно орган власти, који обрађује податке у име руководиоца;
- 6) **Повереник за информације од јавног значаја и заштиту података о личности** (у даљем тексту: Повереник) је независан и самосталан орган власти установљен на основу закона, који је надлежан за надзор над спровођењем овог закона и других послова прописаних законом.

II. ОПШТЕ ОДРЕДБЕ

Подаци о Руководоцу и овлашћеном лицу

Члан 3.

Акционарско друштво за железнички превоз путника „Србија Воз“, Београд
матични број: 21127124, ПИБ: 109108438,
са седиштем у Београду, адреса: Немањина 6.

Контакт подаци:

Тел. број: 011/361-6789,

интернет страница: www.srbijavoz.rs,

адреса е-поште: office@srbvoz.rs

Лице за заштиту података о личности: Марија Радаковић,
имејл: licezazastitu@srbvoz.rs, тел: 064/845-26-37



Подаци о личности које Руководилац обрађује

Члан 4.

Руководилац обрађује следеће податке о личности запослених и по другом основу ангажованих лица:

– име и презиме, датум и место рођења (место, општина), датум смрти, пребивалиште/ боравиште, држављанство, матични број, број личне карте, број здравственог осигурања (ЛБО), брачно стање, подаци о осигураним члановима породице, укупан број деце, име и презиме детета, датум и место рођења детета (место, општина, република, држава), ЛМБГ детета; академске и стручне квалификације: занимање, степен образовања, титуле, подаци о вештинама, знању страних језика, обукама, историја запослења, биографија; финансијски подаци: број банковног рачуна, подаци о заради и додатним накнадама; подаци о извршењу радних обавеза; радно место – позиција, процена претпостављеног, ИП адреса, приступна шифра; комуникацијски подаци: имејл адреса (пословна и приватна), број телефона, уверење о некажњавању и уверење да против лица није покренут кривични поступак, нити да је покренута истрага, као и други подаци неопходни за извршење законом прописаних обавеза послодавца и извршење уговора о раду, односно уговора којим се уређује однос између радно ангажованог лица и послодавца.

Руководилац може обрађивати и одређене категорије посебних врста података о личности, у складу са чланом 17. Закона, на пример: податке о здравственом стању за потребе остваривања права на накнаду због привремене спречености за рад, као и за потребе обављања послова код којих је то прописано као неопходан услов за обављање истих, затим за остваривање права на солидарну помоћ, за остваривање права на повлашћене војње и податке о верском опредељењу искључиво за потребе евиденције коришћења права на одсуство са рада у дане верског празника. Руководилац обрађује наведене податке ради извршења обавеза или примене законом прописаних овлашћења у области радних односа, социјалног осигурања и социјалне заштите.

Руководилац може обрађивати следеће податке о личности кандидата за посао:

– име и презиме, датум и место рођења; академске и стручне квалификације садржане у радној биографији и мотивационом писму: степен образовања, титуле, подаци о вештинама, знању страних језика, обукама, листа претходних послодавца; комуникацијски подаци: имејл адреса, број телефона.

Приликом расписивања конкурса за запослење Руководилац не утврђује форму радне биографије, него је сам одређује кандидат за посао, услед чега Руководилац може доћи у посед већег обима података вољом кандидата за посао. Овако прикупљени подаци чувају се до окончања конкурса, односно у периоду од 2 године у сврху накнадне процене потребе за ангажовањем кандидата.

У истом периоду од 2 године чувају се и подаци лица која самоиницијативно доставе своје биографије и мотивациона писма у жељи да заснују радни однос код Руководоца.

Руководилац може обрађивати следеће податке о личности других лица (корисници услуга, пословни партнери и сл.):

– име и презиме, назив послодавца/институције/организације коју лице представља, датум рођења, место рођења, адресу пребивалишта, пол, податке о академским и стручним квалификацијама, имејл адресу, контакт телефон.

Сврха и правни основ обраде података

Члан 5.

Руковалац обрађује податке о личности који су неопходни ради остваривања права из радног односа и извршења уговорних обавеза, а у складу са прописима који регулишу област рада и запошљавања у Републици Србији, Колективним уговором и интерним актима Руковоаца.

Руковалац обрађује податке о личности у сврхе утврђене у овом члану, с тим да не обрађује више података од оних који су неопходни за остварење ових сврха.

Сврхе у које се обрађују подаци о личности су:

- 1) запошљавање и управљање људским ресурсима – Руковалац обрађује податке о личности за потребе разматрања кандидата за посао, заснивања и реализације радног односа и других облика радног ангажовања (обрада података о личности за потребе: утврђивања адекватности кандидата за одређена радна места, управљања радним временом и одсуствима са рада, обрачун зарада, путних трошкова и дневница, утврђивања накнада по основу привремене спречености за рад и других видова одсуства са радног места, процене напредовања запослених, обезбеђивања додатних обука и едукација и повреде радних обавеза, одобравање повластица у вожњи, стипендија, солидарне помоћи и других права из радног односа);
- 2) обављање делатности и вршење пословних активности – Руковалац обрађује податке о личности за потребе организације рада, пословни развој, пословну сарадњу, управљање пројектима и извештавање о реализованим пројектима, набавке и плаћање роба и услуга, канцеларијско пословање и друге видове обављања делатности и спровођења пословних активности;
- 3) комуникација, информационе технологије и информациона безбедност – Руковалац обрађује податке о личности у сврху управљања и одржавања функционисања комуникацијске и информационе мреже, одржавања информационе безбедности и превенције остварења информационих ризика;
- 4) усклађивање пословања са законима и другим прописима – Руковалац обрађује податке о личности ради испуњења прописаних обавеза и усклађивања пословања са законима и другим прописима (радно и пореско законодавство и др...).

Начин прикупљања података о личности

Члан 6.

Руковалац прикупља податке о личности непосредно од лица на која се подаци односе на основу прибављене документације и изјава, писаним путем (електронски и папирни облик) или усменим путем.

Примаоци података и обрађивачи

Члан 7.

Руковалац је дужан да предузме све неопходне и потребне мере како би се осигурало да се подаци о личности обрађују и обезбеђују у складу са Законом и другим прописима.

Руковалац може да достави податке о личности својих запослених државним институцијама као што су: ПИО фонд, РФЗО, Пореска управа, банке, Национална служба запошљавања и друге институције.

Руковалац може ангажовати треће лице, у својству пружаоца услуга и обрађивача података о личности, да врши поједине радње обраде података о личности у име Руковоаца. У овим случајевима, могу се уступити само они подаци који су неопходни за остварење сврхе уговорене обраде, а обрађивачи их не могу користити за друге сврхе. Услови обраде података и одговорност за заштиту података ближе се уређују уговором између Руковоаца и Обрађивача.

Руковалац је дужан да податке о личности уступи државним органима и организацијама, у складу са законом прописаним овлашћењима и надлежностима тих органа и организација и њихових службених лица (на пример, правосудни органи, инспекцијски и други надзорно-контролни органи и др).

Руковалац, у оквиру свог пословања, не износи податке о личности из Републике Србије у друге државе или међународне организације.

Лице на које се подаци односе може, на захтев, добити податке о примаоцима и обрађивачима података о личности.

Складиштење и безбедност података

Члан 8.

Сви подаци Руковоаца чувају се на два основна носача информација:

1. Папирна документација

Папирна документација са подацима о личности се систематизује и чува у надлежним организационим деловима Друштва, а у складу са законским прописима и интерним процедурама. Приступ просторијама са документацијом је ограничен на запослене у датом организационом делу. Просторије се закључавају и чисте у радно време у присуству запослених.

2. Електронска документација

Електронска документација (базе података и фајлови) се чува на три основна начина:

а) На радним станицама

Документа која се користе у свакодневном раду, креирају се и чувају на радним станицама, односно РС рачунарима запослених, а у складу са њиховим задужењима и описом посла који обављају. Свака радна станица заштићена је лозинком, коју зна само запослени задужен за ту радну станицу. Све радне станице на којима се налазе оперативни подаци и фајлови заштићени су антивирусним програмом. Радне станице се налазе у канцеларијама запослених, које се редовно закључавају.

б) На систему IBM Z9

На систему IBM Z9 постоји уређена процедура за сваки ниво приступа подацима. За читање, брисање измену и додавање нових података, користе се одговарајуће апликације. Такозвано бекаповање података (израда резервних копија) обавља се свакодневно.

с) У засебним складиштима података

Засебна складишта података налазе се на SAN (Storage Area Network) уређајима. Ови уређаји представљају веома брзу платформу за чување података и рад са подацима. Сви подаци са SAN уређаја бекапују се на магнетне траке, које се чувају на другој локацији, у посебним просторијама, са челичним ормарима заштићеним од пожара.

Систем IBM Z9, оба SAN уређаја и неколико фарми рек (rack) и блејд (blade) сервера, лоцирани су у системској сали пословне зграде, у Немањиној 6, која поседује: систем за непрекидно напајање електричном енергијом, систем за заштиту од пожара, систем за климатизацију, непрекидно дежурство оператера и веома ограничен физички приступ другим лицима.

Рокови чувања података

Члан 9.

Уколико је рок чувања података о личности прописан законом, Руководалац ће задржати податке у законском року.

У другим случајевима, подаци о личности неће бити задржани дуже него што је то неопходно за остварење сврхе за коју су прикупљени.

Након испуњења сврхе, односно истека законом прописаног рока за чување података, подаци ће бити трајно обрисани.

У одређеним случајевима, подаци о личности могу се чувати дужи период, за потребе испуњења законских обавеза или за успостављање, вршење или одбрану правног захтева, у складу са важећим законима.

У евиденцијама о радњама обраде налазе се прецизни подаци о року чувања и запослени, на захтев, може да добије тај податак.

Права лица у погледу заштите података о личности

Члан 10.

Лица чији се подаци обрађују имају следећа права:

- 1) право на обавештење о обради и увид – лица на која се подаци односе имају право да буду обавештена о обради њихових личних података и право да приступе својим личним подацима;
- 2) право на добијање копије – лица на која се подаци односе имају право на издавање копије података од стране Руковоаоца;
- 3) права поводом извршеног увида – након извршеног увида лица на која се подаци односе имају право да од Руковоаоца траже исправку, допуну, ажурирање, брисање података, као и прекид и привремену обуставу обраде података о личности;
- 4) право на преносивост – лице на које се подаци односе може захтевати од Руковоаоца преношење личних података другом руковоаоцу, када је то технички изводљиво, односно када се подаци о личности, који су предмет захтева за преношење, налазе у структурираном и машински читљивом формату;
- 5) право на повлачење сагласности – када је правни основ за обраду личних података сагласност лица на које се подаци односе, то лице има право да у сваком тренутку повуче дату сагласност, у писаном облику;
- 6) право на притужбу Поверенику – уколико лице на које се подаци односе није задовољно одговором Руковоаоца на захтев за испуњавање права у погледу заштите података о личности, оно има право да поднесе притужбу Поверенику.

Обавезе запослених и по другом основу ангажованих лица**Члан 11.**

Запослени и по другом основу ангажована лица уступају своје податке о личности који су потребни Руковаоцу за испуњавање својих законских обавеза и пословање, односно обављање делатности и спровођење пословних активности.

Запослени и по другом основу ангажована лица дужни су да поштују и штите податке о личности које обрађују.

Запослени и по другом основу ангажована лица могу да обрађују само оне податке за које им је дозвољен приступ, у складу са задацима које обављају.

Поступак у случају повреде података о личности**Члан 12.**

На основу члана 47. Закона, Руковалац је дужан да о повреди података о личности која може да произведе ризик по права и слободу физичких лица обавести Повереника без непотребног одлагања, или, ако је то могуће, у року од 72 часа од сазнања за повреду.

Запослени су дужни да без одлагања пријаве Руковаоцу сваки случај „цурења“ података, недозвољеног логовања, копирања докумената, губитак пословног „lap-top“ и „USB“ уређаја, и сл.

III. ЗАВРШНЕ ОДРЕДБЕ**Члан 13.**

Овај правилник ће бити доступан на званичном сајту Руковаоца (<https://www.srbvoz.rs/zastita-podataka-o-licnosti>), као и на огласним таблама Руковаоца у пословној згради, ул. Немањина 6, 4. спрат и на терену.

Члан 14.

Овај правилник ступа на снагу даном доношења.

Овај правилник објавити у Службеном гласнику „Железнице Србије“.



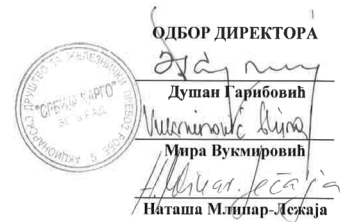
АКЦИОНАРСКО ДРУШТВО ЗА ЖЕЛЕЗНИЧКИ ПРЕВОЗ РОБЕ „СРБИЈА КАРГО“

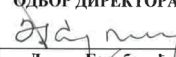
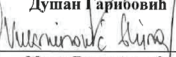
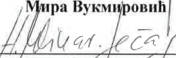
**Одлука Одбора директора
„Србија Карго“ а.д.
(од 1.9.2022. године)
Број: 4/2022-1362-344**

На основу члана 24. Закона о раду („Службени гласник РС“, бр. 24/05, 61/05, 54/09, 32/13, 75/14, 13/17-УС,113/17 и 95/18-аутентично тумачење) и члана 24. тачка 17) Статута Акционарског друштва за железнички превоз робе „Србија Карго“, Београд („Службени гласник РС“, број 60/15 и Службени гласник „Железнице Србије“, број 14/17), Одбор директора „Србија Карго“ а.д. је, на седници одржаној 1.9.2022. године донео

О Д Л У К У

1. Доноси се Правилник о изменама и допунама Правилника о организацији и систематизацији послова Акционарског друштва за железнички превоз робе „Србија Карго“, Београд (Службени гласник „Железнице Србије“ бр. 49/18, 68/18, 11/19, 25/19, 33/19, 39/19, 43/19, 47/19, 50/19, 53/19, 55/19, 2/20, 7/20, 8/20, 11/20, 12/20, 19/20, 26/20, 29/20, 35/20, 39/20, 44/20, 49/20, 52/20, 4/21, 12/21, 16/21, 18/21, 19/21, 20/21-исправка, 22/21, 25/21, 29/21, 35/21, 40/21, 42/21, 45/21, 47/21, 49/21, 51/21, 53/21, 55/21, 56/21, 4/22, 5/22, 10/22, 12/22, 17/22, 22/22, 27/22 и 32/22).
2. Правилник из тачке 1. саставни је део ове одлуке.
3. Одлука ступа на снагу даном доношења.
4. Одлуку објавити у Службеном гласнику „Железнице Србије“.



ОДБОР ДИРЕКТОРА	
	Душан Гарибовић
	Мира Вукмировић
	Наташа Млићар-Дежаја

**Одлука Одбора директора
„Србија Карго“ а.д.
(од 1.9.2022. године)
Број: 4/2022-1362-344**

На основу члана 24. Закона о раду („Службени гласник РС“, бр. 24/05, 61/05, 54/09, 32/13, 75/14, 13/17- одлука УС, 113/17 и 95/18-аутентично тумачење) и члана 24. тачка 17) Статута Акционарског друштва за железнички превоз робе „Србија Карго“, Београд („Службени гласник РС“, бр. 60/15 и Службени гласник „Железнице Србије“, бр. 14/17), Одбор директора „Србија Карго“ а.д. је на седници, одржаној 1.9.2022. године, донео

П Р А В И Л Н И К

о изменама и допунама Правилника о организацији и систематизацији послова Акционарског друштва за железнички превоз робе „Србија Карго“, Београд

Члан 1.

Табеларни преглед Правилника о организацији и систематизацији послова Акционарског друштва за железнички превоз робе Србија Карго, Београд (Службени гласник „Железнице Србије“ бр. 49/18, 68/18, 11/19, 25/19, 33/19, 39/19, 43/19, 47/19, 50/19, 53/19, 55/19, 2/20, 7/20, 8/20, 11/20, 12/20, 19/20, 26/20, 29/20, 35/20, 39/20, 44/20, 49/20, 52/20, 4/21, 12/21, 16/21, 18/21, 19/21, 20/21-исправка, 22/21, 25/21, 29/21, 35/21, 40/21, 42/21, 45/21, 47/21, 49/21, 51/21, 53/21, 55/21, 56/21, 4/22, 5/22, 10/22, 12/22, 17/22, 22/22, 27/22 и 32/22), мења се у следећем:

1. **11000 ЦЕНТАР ЗА ПРАВНЕ ПОСЛОВЕ И ЉУДСКЕ РЕСУРСЕ**
 - (1) **11300 Одељење за људске ресурсе – САП систем**
 - послови под редним бројем 1 „главни координатор за управљање у САП-у“ (11300/01), гасе се.

2. 12000 СЕКТОР ЗА ВУЧУ ВОЗОВА И ТКП**(1) 12301 Секција за вучу возова и ТКП Београд, ОЈ за ВВ и ТКП Београд**

- код послова под редним бројем 10 „**машиновођа на маневри**“ (12301/10), у колони број извршилаца уместо броја „8“ уписати број „6“, остали услови остају непромењени.
- под редним бројем 15 систематизују се послови „**водећи организатор за припрему докумената**“ (12301/10), шифре 6100/1325, у колони број извршилаца уписати број „1“.

(2) 12701 Секција за вучу возова и ТКП Ужице, ОЈ за ВВ и ТКП Ужице

- под редним бројем 15 систематизују се послови „**контролор региструјућих трака**“ (12701/15), шифре 4002/1117, у колони број извршилаца уписати број „1“.

3. 14000 СЕКТОР ЗА САОБРАЋАЈ И ТРАНСПОРТ**(1) 14105 Секција за СТ Ниш, станица Ристовац**

- код послова под редним бројем 02 „**транспортно комерцијални техничар**“ (14105/02), у колони број извршилаца уместо броја „8“ уписати број „9“, остали услови остају непромењени.
- код послова под редним бројем 03 „**колски отпрачник**“ (14105/03), у колони број извршилаца уместо броја „5“ уписати број „4“, остали услови остају непромењени.

4. 18000 ЦЕНТАР ЗА ИНФОРМАЦИОНЕ ТЕХНОЛОГИЈЕ**(1) 18100 Управа Центра**

- послови под редним бројем 05 „**главни координатор за имплементацију САП и подршку**“ (18100/05) у колони број извршилаца уместо броја „1“ уписати број „2“, остали услови остају непромењени.

Члан 2.

Овај Правилник ступа на снагу даном доношења.

Члан 3.

Овај Правилник објавити у Службеном гласнику „Железнице Србије“.

ОДБОР ДИРЕКТОРА



[Signature]
Душан Гарибовић

[Signature]
Мира Вукмировић

[Signature]
Наташа Милић-Ђекић

АКЦИОНАРСКО ДРУШТВО ЗА УПРАВЉАЊЕ ЈАВНОМ ЖЕЛЕЗНИЧКОМ ИНФРАСТРУКТУРОМ „ИНФРАСТРУКТУРА ЖЕЛЕЗНИЦЕ СРБИЈЕ“

Одлука Одбора директора „Инфраструктура железнице Србије“ а.д. (од 2.9.2022. године) Број: 4/2022-3969-778

На основу члана 24. став 1. тачка 9) Статута Акционарског друштва за управљање јавном железничком инфраструктуром „Инфраструктура железнице Србије“, Београд („Службени гласник РС“, бр. 60/15, 73/15 и Службени гласник „Железнице Србије“, број 14/17), Одбор директора „Инфраструктура железнице Србије“ а.д. је, на седници одржаној 2.9.2022. године, донео

О Д Л У К У

1. Акционарском друштву за железнички превоз робе „Србија Карго“, Београд, додељују се на коришћење трасе возова, чији су основни елементи наведени у Прилогу 1. Одлуке.

2. Задужују се директор Сектора за приступ железничкој инфраструктури и менаџер за саобраћајне послове да сачине предлог текста Анекса 11. Уговора о коришћењу јавне железничке инфраструктуре са Акционарским друштвом за железнички превоз робе „Србија Карго“, Београд, и доставе га менаџеру за правне и корпоративне послове на потпис.

3. Задужује се менаџер за правне и корпоративне послове, да по Пуномоћју, број ОПУ: 944/2020 од 23.12.2020. године, у име Друштва, потпише Анекс из тачке 2. Одлуке.

4. Ову одлуку објавити у Службеном гласнику „Железнице Србије“.

О б р а з л о ж е њ е

Акционарско друштво за железнички превоз робе „Србија Карго“, Београд обратило се „Инфраструктура железнице Србије“ а.д. дана 29.8.2022. године ванредним захтевима за доделу нових траса возова, чији су основни елементи наведени у Прилогу 1. Одлуке.

С обзиром да је захтеване трасе возова могуће доделити превознику у складу са Редом вожње 2021/2022. и Изјавом о мрежи за ред вожње за 2022. годину, одлучено је као у диспозитиву ове одлуке.


 ПРЕДСЕДНИК
 ОДБОРА ДИРЕКТОРА
 др Небојша Шурџан

Прилог 1

Р. б.	Број воза	Релација саобраћаја	Врста вуче	Серија вучног возила	Маса вв [t]	Маса састава [t]	Маса [t]	Дужина [m]	Календар саобраћаја	Напомена
1.	51148	Ристовац - Ниш ранжирна	електро	461	120	1800	1920	500	према потреби	
		Ниш ранжирна -Јајинци-Ресник - Вреоци	електро	193	89	1800	1889			
2.	51149	Вреоци – Ресник -Младеновац-Ниш ранжирна - Ристовац	електро	461	120	900	1020	500	према потреби	

Одлука Одбора директора „Инфраструктура железнице Србије“ а.д. (од 2.9.2022. године) Број: 4/2022-3970-778

На основу члана 24. став 1. тачка 9) Статута Акционарског друштва за управљање јавном железничком инфраструктуром „Инфраструктура железнице Србије“, Београд („Службени гласник РС“, бр. 60/15 и 73/15 и Службени

гласник „Железнице Србије“, број 14/17), Одбор директора „Инфраструктура железнице Србије“ а.д. је, на седници одржаној 2.9.2022. године, донео

О Д Л У К У

1. Железничком превознику „RAIL TRANSPORT LOGISTIC“ DOO, додељују се на коришћење нове трасе возова, чији је списак са основним елементима наведени у Прилогу 1. Одлуке

2. Задужују се директор Сектора за приступ железничкој инфраструктури и менаџер за саобраћајне послове да сачине предлог текста Анекса 8. Уговора о коришћењу јавне железничке инфраструктуре са превозником „RAIL TRANSPORT LOGISTIC“ DOO, и доставе га менаџеру за правне и корпоративне послове на потпис.

3. Задужује се менаџер за правне и корпоративне послове, да по Пуномоћју, број ОПУ: 944/2020 од 23.12.2020. године, у име Друштва, потпише Анекс из тачке 2. Одлуке.

4. Ову одлуку објавити у Службеном гласнику „Железнице Србије“.

Образложење

Железнички превозник „RAIL TRANSPORT LOGISTIC“ DOO, обратио се „Инфраструктура железнице Србије“ а.д. ванредним захтевима од 29.8.2022. године, за доделу траса возова, чији је списак са основним елементима наведен у Прилогу 1. Одлуке.

С обзиром да је трасе возова могуће доделити превознику у складу са Редом вожње 2021/2022 и Изјавом о мрежи за ред вожње за 2022. годину, одлучено је као у диспозитиву ове одлуке.


 ПРЕДСЕДНИК
 ОДБОРА ДИРЕКТОРА
 др Небојша Шурлић

Прилог 1

Р. б.	Број воза	Релација саобраћаја	Врста вуче	Серија вучног возила	Маса в.в. [t]	Маса састава воза [t]	Маса укупна [t]	Дужина воза [m]	Календар саобраћаја	Напомена
1.	51738	Ристовац-Пожаревац	електро	461	120	1200	1320	497	Ф	
		Пожаревац - Бор теретна	дизел	060	118	1200	1318			
2.	51739	Бор теретна - Пожаревац	дизел	060	118	600	718	497	Ф	
		Пожаревац - Ристовац	електро	461	120	600	720			

Одлука Одбора директора
„Инфраструктура железнице Србије“ а.д.
(од 2.9.2022. године)
Број: 4/2022-3971-778

На основу члана 19. став 5. Закона о железници („Службени гласник РС”, број 41/18) и члана 24. став 1. тачка 9) Статута Акционарског друштва за управљање јавном железничком инфраструктуром „Инфраструктура железнице Србије“, Београд („Службени гласник РС“, бр. 60/15 и 73/15 и Службени гласник „Железнице Србије“, број 14/17), Одбор директора „Инфраструктура железнице Србије“ а.д. је, на седници одржаној 2.9.2022. године, донео

О Д Л У К У о додели ad hoc трасе

1. Железничком превознику „EURORAIL LOGISTICS“ DOO BEOGRAD, додељује се на коришћење ad hoc траса воза, чији су основни елементи наведени у Прилогу 1. Одлуке.
2. Ова одлука је саставни део Уговора о коришћењу јавне железничке инфраструктуре број: 1/2021-1550-/866 од 23.11.2021. године и сматра се Анексом 23. Уговора.
3. Ову одлуку објавити у Службеном гласнику „Железнице Србије“.

Образложење

Железнички превозник „EURORAIL LOGISTICS“ DOO BEOGRAD и „Инфраструктура железнице Србије“ а.д. су закључили Уговор о коришћењу јавне железничке инфраструктуре који се примењује у периоду од 12.12.2021. године до 10.12.2022. године, а који је код управљача јавне железничке инфраструктуре заведен под бројем: 1/2021-1550/866 дана 23.11.2021. године.

Након закључења предметног Уговора превозник „EURORAIL LOGISTICS“ DOO BEOGRAD је дана 1.9.2022. године поднео ad hoc захтев за доделу трасе воза, чији су основни елементи наведени у Прилогу 1. Одлуке.

С обзиром да је захтевану ad hoc трасу воза могуће доделити превознику у складу са Редом вожње 2021/2022 и Изјавом о мрежи за ред вожње за 2022. годину, као и да су испуњени услови прописани чланом 19. став 5. Закона о железници, одлучено је као у диспозитиву ове одлуке.


**ПРЕДСЕДНИК
ОДБОРА ДИРЕКТОРА**
 др Небојша Шурлан

Прилог 1

Р. б.	Број воза	Релација саобраћаја	Врста вуче	Серија вучног возила	Маса в.в. (t)	Маса састава (t)	Укупна маса (t)	Дужина воза (m)	Календар саобраћаја	Цена трасе [РСД]	Напомене
1.	47696	(Бијело Поље)-државна граница-Пожега	електро	461 ЕА	126	1050	1176	250	4.9.-8.9.2022.	104.363,78	
		Пожега -Рума	електро	461 ЕА	252	2100	2352	500			Две лок. 461 ЕА

Одлука Одбора директора „Инфраструктура железнице Србије“ а.д. (од 2.9.2022. године) Број: 4/2022-3974-778

На основу члана 19. став 5. Закона о железници („Службени гласник РС”, број 41/18) и члана 24. став 1. тачка 9) Статута Акционарског друштва за управљање јавном железничком инфраструктуром „Инфраструктура железнице Србије“, Београд („Службени гласник РС”, бр. 60/15 и 73/15 и Службени гласник „Железнице Србије“, број 14/17), Одбор директора „Инфраструктура железнице Србије“ а.д. је, на седници одржаној 2.9.2022. године, донео

О Д Л У К У о додели ad hoc трасе

1. Железничком превознику S RAIL DOO, додељује се на коришћење ad hoc траса воза, чији су основни елементи наведени у Прилогу 1. Одлуке.
2. Ова одлука је саставни део Уговора о коришћењу јавне железничке инфраструктуре број: 1/2021-1550-/866 од 23.11.2021. године и сматра се Анексом 64. Уговора.
3. Ову одлуку објавити у Службеном гласнику „Железнице Србије“.

Образложење

Железнички превозник S RAIL DOO и „Инфраструктура железнице Србије“ а.д. су закључили Уговор о коришћењу јавне железничке инфраструктуре који се примењује у периоду од 12.12.2021. године до 10.12.2022. године, а који је код управљача јавне железничке инфраструктуре заведен под бројем 1/2021-1550/864 дана 23.11.2021. године.

Након закључења предметног Уговора, превозник S RAIL DOO, је дана 2.9.2022. године поднео ад хос захтев за доделу трасе воза, чији су основни елементи наведени у Прилогу 1. Одлуке.

С обзиром да је захтевану ад хос трасу воза могуће доделити превознику у складу са Редом вожње 2021/2022 и Изјавом о мрежи за ред вожње за 2022. годину, као и да су испуњени услови прописани чланом 19. став 5. Закона о железници, одлучено је као у диспозитиву ове одлуке.



ПРЕДСЕДНИК
ОДБОРА ДИРЕКТОРА
 др Небојша Шурлан

Прилог 1

Р. б.	Број воза	Релација саобраћаја	Врста вуче	Серија вучног возила	Маса в.в. (t)	Маса састава (t)	Укупна маса (t)	Дужина воза (m)	Календар саобраћаја	Цена трасе [РСД]	Напомене
1.	48897	(Товарник)-државна граница- Шид	електро	Train Hungary	126	450	546	530	4.9.-8.9.2022.	78.116,41	
		Шид - Црвени Крст	електро	461	120	450	540				
		Црвени Крст - Пирот	дизел	661	112	450	532				

Одлука Одбора директора
„Инфраструктура железнице Србије“ а.д.
(од 2.9.2022. године)
Број: 4/2022-3975-778

На основу члана 24. став 1. тачка 9) Статута Акционарског друштва за управљање јавном железничком инфраструктуром „Инфраструктура железнице Србије“, Београд („Службени гласник РС“, бр. 60/15 и 73/15 и Службени гласник „Железнице Србије“, број 14/17), Одбор директора „Инфраструктура железнице Србије“ а.д. је, на седници одржаној 2.9.2022. године, донео

ОДЛУКУ

1. Превознику „Србија Воз“ а.д., додељују се на коришћење трасе возова са коригованим елементима, чији је списак са основним елементима наведен у Прилогу 1. Одлуке.

2. Задужују се директор Сектора за приступ железничкој инфраструктури и менаџер за саобраћајне послове да сачине предлог текста Анекса 7. Уговора о коришћењу јавне железничке инфраструктуре са превозником „Србија Воз“ а.д. и доставе га менаџеру за правне и корпоративне послове на потпис.

3. Задужује се менаџер за правне и корпоративне послове, да по Пуномоћју, број ОПУ: 944/2020 од 23.12.2020. године, у име Друштва, потпише Анекс из тачке 2. Одлуке.

4. Ову одлуку објавити у Службеном гласнику „Железнице Србије“.

Образложење

Превозник „Србија Воз“ а.д. обратио се „Инфраструктура железнице Србије“ а.д. дописом број: 1/2022-1278 дана 1.9.2022. године, ванредним захтевима за доделу трасе возова са коригованим елементима, чији је списак са основним елементима наведен у Прилогу 1. Одлуке.

С обзиром да је захтеване трасе возова са коригованим елементима могуће доделити превознику у складу са Изјавом о мрежи 2022. која важи за Ред вожње за 2021/2022 годину, одлучено је као у диспозитиву ове одлуке.



ПРЕДСЕДНИК
ОДБОРА ДИРЕКТОРА
др Небојша Шурђан

Прилог 1

Р. б.	Број воза	Релација саобраћаја	Врста вуче	Серија вучног возила	Маса воза (t)	Дужина воза (m)	Календар саобраћаја	Напомене
1.	741	Нови Сад -Београд Центар	Е	ЕМВ 413-417	165,2	78	не саобраћа у дан 6,7 и држ.празник	
2.	744	Београд Центар-Нови Сад	Е	ЕМВ 413-417	165,2	78	не саобраћа у дан 6,7 и држ.празник	
3.	750	Београд Центар-Нови Сад	Е	ЕМВ 413-417	165,2	78	не саобраћа у дан 6,7 и држ.празник	

**Одлука Одбора директора
„Инфраструктура железнице Србије“ а.д.
(од 2.9.2022. године)
Број: 4/2022-3976-778**

На основу члана 24. став 1. тачка 9) Статута Акционарског друштва за управљање јавном железничком инфраструктуром „Инфраструктура железнице Србије“, Београд („Службени гласник РС“, бр. 60/15 и 73/15 и Службени гласник „Железнице Србије“, број 14/17), Одбор директора „Инфраструктура железнице Србије“ а.д. је, на седници одржаној 2.9.2022. године, донео

О Д Л У К У

- Железничком превознику **ZGOP DOO NOVI SAD**, додељује се на коришћење нова траса воза, чији су основни елементи наведени у Прилогу 1. Одлуке.
- Задужују се директор Сектора за приступ железничкој инфраструктури и менаџер за саобраћајне послове да сачине предлог текста Анекса 3. Уговора о коришћењу јавне железничке инфраструктуре са железничким превозником ZGOP DOO NOVI SAD и доставе га менаџеру за правне и корпоративне послове на потпис.
- Задужује се менаџер за правне и корпоративне послове, да по Пуномоћју, број ОПУ: 944/2020 од 23.12.2020. године, у име Друштва, потпише Анекс из тачке 2. Одлуке.
- Ову одлуку објавити у Службеном гласнику „Железнице Србије“.

О б р а з л о ж е њ е

Железнички превозник ZGOP DOO NOVI SAD, обратио се „Инфраструктура железнице Србије“ а.д, ванредним захтевима за доделу траса возова дана 1.9.2022. године, чији су основни елементи наведени у Прилогу 1. Одлуке.

С обзиром да је захтеване трасе возова могуће доделити превознику у складу са Редом вожње 2021/2022 и Изјавом о мрежи за ред вожње за 2022. годину, одлучено је као у диспозитиву ове одлуке.



ПРЕДСЕДНИК
ОДБОРА ДИРЕКТОРА
др Небојша Шурђан

Прилог 1

Р. б.	Број воза	Релација саобраћаја	Врста вуче	Серија вучног возила	Маса вучног возила (t)	Маса састава (t)	Маса (t)	Дужина L (m)	Календар саобраћаја	Напомене
1.	53730	Матејевац-Сврљиг	дизел	734/732	48	100	148	100	Ф	
2.	53731	Сврљиг - Матејевац	дизел	734/732	48	300	348	100	Ф	

**Одлука Одбора директора
„Инфраструктура железнице Србије“ а.д.
(од 2.9.2022. године)
Број: 4/2022-3977-778**

На основу члана 19. став 5. Закона о железници („Службени гласник РС”, број 41/18) и члана 24. став 1. тачка 9) Статута Акционарског друштва за управљање јавном железничком инфраструктуром „Инфраструктура железнице Србије“, Београд („Службени гласник РС“, бр. 60/15 и 73/15 и Службени гласник „Железнице Србије“, број 14/17), Одбор директора „Инфраструктура железнице Србије“ а.д. је, на седници одржаној 2.9.2022. године, донео

**О Д Л У К У
о додели ad hoc трасе**

- Железничком превознику **РИМК доо Димитровград**, додељује се на коришћење ad hoc траса воза, чији су основни елементи наведени у Прилогу 1. Одлуке.
- Ова одлука је саставни део Уговора о коришћењу јавне железничке инфраструктуре број: 1/2021-1550-/1005 од 24.12.2021. године и сматра се Анексом 29. Уговора.
- Ову одлуку објавити у Службеном гласнику „Железнице Србије“.

О б р а з л о ж е њ е

Железнички превозник РИМК доо Димитровград и „Инфраструктура железнице Србије“ а.д. су закључили Уговор о коришћењу јавне железничке инфраструктуре који се примењује у периоду од 4.1.2022. године до 10.12.2022. године, а који је код управљача јавне железничке инфраструктуре заведен под бројем: 1/2021-1550/1005 дана 24.12.2021. године.

Након закључења предметног Уговора, превозник РИМК доо Димитровград, је дана 2.9.2022. године поднео ad hoc захтев за доделу траса воза, чији су основни елементи наведени у Прилогу 1. Одлуке.

С обзиром да је захтевану ad hoc трасу воза могуће доделити превознику у складу са Редом војње 2021/2022 и Изјавом о мрежи за ред војње за 2022. годину, као и да су испуњени услови прописани чланом 19. став 5. Закона о железници, одлучено је као у диспозитиву ове одлуке.


 ПРЕДСЕДНИК
ОДБОРА ДИРЕКТОРА
др Небојша Шурџан

Прилог 1

Р. б.	Број воза	Релација саобраћаја	Врста вуче	Серија вучног возила	Маса в.в. (t)	Маса састава (t)	Укупна маса (t)	Дужина воза (m)	Календар саобраћаја	Цена трасе [РСД]	Напомене
1.	48895	(Товарник)-државна граница -Шид	електро	RCC	89	1100	698	550	4.9.-8.9.2022.	88.704,13	
		Шид - Ниш ранжирна	електро	1141/80-962	83	1100	683				

**Одлука Одбора директора
„Инфраструктура железнице Србије“ а.д.
(од 6.9.2022. године)
Број: 4/2022-3978-779**

На основу члана 24. Статута Акционарског друштва за управљање јавном железничком инфраструктуром „Инфраструктура железнице Србије“, Београд („Службени гласник РС“, бр. 60/15 и 73/15 и Службени гласник „Железнице Србије“, број 14 /17) Одбор директора „Инфраструктура железнице Србије“ а.д. је, на седници одржаној 6.9.2022. године, донео

О Д Л У К У

1. Прихвата се продајна цена рада запослених „Инфраструктура железнице Србије“ а.д. по ефективном часу, сходно одлуци Одбора директора „Инфраструктура железнице Србије“ а.д. о прихватању Методологије обрачуна продајне цене рада запослених по ефективном часу, за обрачун и фактурисање услуга (Службени гласник „Железнице Србије“, број 36/15).
2. Продајна цена рада запослених „Инфраструктура железнице Србије“ а.д. по ефективном часу је саставни део ове одлуке.
3. Доношењем ове одлуке престаје да важи одлука Одбора директора о прихватању продајне цене рада запослених „Инфраструктура железнице Србије“ а.д. по ефективном часу, број: 4/2021-2766-596 од 18.6.2021. године (Службени гласник „Железнице Србије“, број 30/21).
4. Одлука ступа на снагу даном доношења.
5. Ову одлуку објавити у Службеном гласнику „Железнице Србије“.

Образложење

Сектор за грађевинске послове, Сектор за електротехничке послове, Сектор за саобраћајне послове и Центар за послове помоћног воза доставили су Ценовник продајне цене рада запослених „Инфраструктура железнице Србије“ а.д. по ефективном часу, сходно одлуци Одбора директора „Инфраструктура железнице Србије“ а.д. о прихватању Методологије обрачуна продајне цене рада запослених по ефективном часу, за обрачун и фактурисање услуга (Службени гласник „Железнице Србије“, број 36/15).

С обзиром да у обрачуну цене рада улазе и променљиве категорије и да је дошло до промене законски прописане вредности неопорезивог износа зараде, нето вредности радног часа у „Инфраструктура железнице Србије“ а.д., коефицијената запослених и најниже месечне основице на коју се обрачунавају и плаћају доприноси за обавезно социјално осигурање, израђен је нови Ценовник према новим прописаним вредностима наведених променљивих категорија.

На основу изнетог, донета је одлука као у диспозитиву.



**Одлука Одбора директора
„Инфраструктура железнице Србије“ а.д.
(од 6.9.2022. године)
Број: 4/2022-3985-779**

На основу члана 219. и 221. Закона о накнадама за коришћење јавних добара („Службени гласник РС“, бр. 95/18, 49/19, 86/19, 156/2020-усклађени дин. износи и 15/2021 - доп. усклађених дин. изн.), члана 24. Статута Акционарског друштва за управљање јавном железничком инфраструктуром „Инфраструктура железнице Србије“, Београд („Службени гласник РС“, бр. 60/15 и 73/15 и Службени гласник „Железнице Србије“, број 14/17) и члана 15. Правилника о давању у закуп пословног и рекламног простора (Службени гласник „Железнице Србије“, број 13/22), Одбор директора „Инфраструктура железнице Србије“ а.д. је, на седници одржаној 6.9.2022. године, донео

О Д Л У К У

1. Да се путем непосредне погодбе са **CHINA RAILWAY INTERNATIONAL CO., LTD. SERBIA OGRANAK BEOGRAD-NOVI BEOGRAD** матични број 29507228 закључи уговор о закупу пословног простора, у циљу убрзања напретка у изградњи по Комерцијалном уговору о модернизацији и реконструкцији мађарско - српске железничке везе на територији Републике Србије за деоницу Нови Сад - Суботица - државна граница (Келебија) број: 1/2018-1950 од 7.7.2018. године и Пројекту реконструкције, модернизације и изградње двоколосечне пруге Београд - Стара Пазова - Нови Сад - Суботица - државна граница Републике Србије, и то:

Место	Локација закупа	Површина у m ²	Намена	Цена по m ² у динарима без ПДВ-а	Укупно месечно у динарима без ПДВ-а
Мали Иђош	Објекта на к.п. 8304 КО Мали Иђош	97,00	Пословни простор	82,25	7.978,25

2. Уговор о закупу пословног простора се закључује на одређено време, на шест месеци уз могућност продужења у складу са динамиком извођења радова, а најдуже до окончања радова на реализацији Пројекта реконструкције, модернизације и изградње двоколосечне пруге Београд - Стара Пазова - Нови Сад - Суботица - државна граница Републике Србије, до када је закупач обавезан објекат порушити и земљиште довести у Пројектом предвиђено стање.

3. Задужује се Сектор за некретнине да спроведе поступак давања у закуп пословног простора из тачке 1. ове одлуке одмах по доношењу исте.

4. Задужују се Сектор за инвестиције, Сектор за електротехничке послове и Секција за СП Нови Сад да са CHINA RAILWAY INTERNATIONAL CO., LTD. SERBIA OGRANAK BEOGRAD -NOVI BEOGRAD спроведу поступак привременог прикључења на електричну енергију објекта, у ком се налази закупљени пословни простор, тако да CHINA RAILWAY INTERNATIONAL CO., LTD. SERBIA OGRANAK BEOGRAD-NOVI BEOGRAD покрије трошкове прикључења и потрошње електричне енергије.

5. Задужује се Сектор за инвестиције да CHINA RAILWAY INTERNATIONAL CO., LTD. SERBIA OGRANAK BEOGRAD-NOVI BEOGRAD у писаном облику да налог за иселење из закупљеног простора у складу са динамиком извођења радова, а копију тог налога истовремено доставља и Сектору за некретнине.

6. Одлука ступа на снагу даном доношења.

7. Одлуку објавити у Службеном гласнику „Железнице Србије“.

Образложење

CHINA RAILWAY INTERNATIONAL CO., LTD. SERBIA OGRANAK BEOGRAD - NOVI BEOGRAD се, као Извођач по Комерцијалном уговору о модернизацији и реконструкцији мађарско-српске железничке везе на територији Републике Србије за деоницу Нови Сад - Суботица - државна граница (Келебија) број: 1/2018-1950 од 7.7.2018. године (у даљем тексту: Комерцијални уговор), обратио дана 29.06.2022. године захтевом да му се, у циљу убрзања напретка у изградњи по Комерцијалном уговору и Пројекту реконструкције, модернизације и изградње двоколосечне пруге Београд - Стара Пазова - Нови Сад - Суботица - државна граница Републике Србије (у даљем тексту: Пројекат), да на привремено коришћење 12 старих кућа унутар линије експропријације које су предвиђене за рушење, у Малом Иђошу, Бачкој Тополи, Жеднику и Суботици, за привремене магацине, радне спаваонице и привремене канцеларије.

Шеф Секције за СП Нови Сад, а уједно и председник Комисије по Решењу број: 1/2022-1385 од 4.7.2022. године, је в.д. генералног директора Одговором број: 15/2022-12-984 од 1.7.2022. године, по захтеву Извођача од 29.6.2022. године, доставио основне податке о дванаест објеката на делу пруге од стајалишта Мали Иђош до Суботице, а којим је дао сагласност да се CHINA RAILWAY INTERNATIONAL CO., LTD. SERBIA OGRANAK BEOGRAD-NOVI BEOGRAD на привремено коришћење може дати објекат под бројем 2. станична зграда укрснице Мали Иђош поље, на делу 1 катастарске парцеле број 8304 КО Мали Иђош, укупне површине 97 m², који обухвата: пословни простор бившег службеног простора са тоалетом површине 49 m², инвентарни број 6073759, и простор бившег службеног стана површине 48 m², инвентарни број 6978498. У Одговору је назначено да је електродистрибуција Бачка Паланка са објекта скинула бројило за струју, на захтев Извођача радова.

Комерцијалним уговором наше Друштво се обавезало да Извођачу, обезбеди место за привремено складиштење материјала и опреме према идејном пројекту, али не и да обезбеди затворени пословни и магацински простор. Сходно томе, Сектор за инвестиције се дописом број: 27/22-960 од 11.8.2022. године сагласио да се CHINA RAILWAY INTERNATIONAL CO., LTD. SERBIA OGRANAK BEOGRAD-NOVI BEOGRAD тражени пословни простор, привремено уступи Извођачу радова под условом да Извођач радова покрије трошкове прикључка на електричну енергију као и трошкове потрошње електричне енергије.

Шеф Секције за СП Нови Сад и председник Комисије по Решењу број: 1/2022-1385 се Записником број: 15/2022-

12-1268 сагласио са привременим уступањем по условима Сектора за инвестиције датим у допису број: 27/22-960 од 11.8.2022. године, додајући услов да је Извођач радова обавезан након изласка из поседа закупљеног објекта исти срушити, како је Пројектом и предвиђено.

Чланом 26. став 2. Закона о јавној својини и члана 10. став 1. тачка 11) Уредбе о условима прибављања и отуђења непокретности непосредном погодбом и давања у закуп ствари у јавној својини, односно прибављања и уступања искоришћавања других имовинских права, као и поступцима јавног надметања и прикупљања писмених понуда („Службени гласник РС“, број 16/2018), предвиђено је да се непокретности у јавној својини могу дати у закуп и ван поступка јавног надметања, односно прикупљања писмених понуда „када је то потребно ради боље организације и ефикасности рада носилаца права јавне својине, односно корисника ствари у јавној својини, као и посебних служби и организација чији су они оснивачи“.

Сходно наведеном, а у складу са чланом 15. Правилника о давању у закуп пословног и рекламног простора („Службени гласник Железнице Србије“, број 13/22), предложено је доношење Одлуке о закључењу уговора о закупу пословног простора непосредном погодбом са CHINA RAILWAY INTERNATIONAL CO., LTD. SERBIA OGRANAK BEOGRAD-NOVI BEOGRAD, на одређено време, на шест месеци уз могућност продужења у складу са динамиком извођења радова, а најдуже до окончања радова на реализацији Пројекта реконструкције, модернизације и изградње двоколосечне пруге Београд - Стара Пазова - Нови Сад - Суботица - државна граница Републике Србије, до када је купац обавезан објекат порушити и земљиште довести у Пројектом предвиђено стање.

На основу изложеног одлучено као у диспозитиву.



ПРЕДСЕДНИК
ОДБОРА ДИРЕКТОРА
др Небојша Шурђан

**Одлука Одбора директора
„Инфраструктура железнице Србије“ а.д.
(од 6.9.2022. године)
Број: 4/2022-3986-779**

На основу члана 19. став 5. Закона о железници („Службени гласник РС“, број 41/18) и члана 24. став 1. тачка 9) Статута Акционарског друштва за управљање јавном железничком инфраструктуром „Инфраструктура железнице Србије“, Београд („Службени гласник РС“, бр. 60/15 и 73/15 и Службени гласник „Железнице Србије“, број 14/17), Одбор директора „Инфраструктура железнице Србије“ а.д. је, на седници одржаној 6.9.2022. године, донео

**О Д Л У К У
о додели ad hoc трасе**

1. Железничком превознику **РИМК доо Димитровград**, додељују се на коришћење ad hoc трасе возова, чији су основни елементи наведени у Прилогу 1. Одлуке.
2. Ова одлука је саставни део Уговора о коришћењу јавне железничке инфраструктуре број: 1/2021-1550-1005 од 24.12.2021. године и сматра се Анексом 30. Уговора.
3. Ову одлуку објавити у Службеном гласнику „Железнице Србије“.

О б р а з л о ж е њ е

Железнички превозник РИМК доо Димитровград и „Инфраструктура железнице Србије“ а.д. су закључили Уговор о коришћењу јавне железничке инфраструктуре који се примењује у периоду од 4.1.2022. године до 10.12.2022. године, а који је код управљача јавне железничке инфраструктуре заведен под бројем 1/2021-1550/1005 дана 24.12.2021. године.

Након закључења предметног Уговора, превозник РИМК доо Димитровград, је дана 5.9.2022. године поднео ad hoc захтеве за доделу траса возова, чији су основни елементи наведени у Прилогу 1. Одлуке.

С обзиром да је захтеване ad hoc трасе возова могуће доделити превознику у складу са Редом војње 2021/2022 и Изјавом о мрежи за ред војње за 2022. годину, као и да су испуњени услови прописани чланом 19. став 5. Закона о железници, одлучено је као у диспозитиву ове одлуке.



ПРЕДСЕДНИК
ОДБОРА ДИРЕКТОРА
др Небојша Шурђан

Прилог 1

Р. б.	Број воза	Релација саобраћаја	Врста вуче	Серија вучног возила	Маса в.в. (t)	Маса састава (t)	Укупна маса (t)	Дужина воза (m)	Календар саобраћаја	Цена трасе [РСД]	Напомене
1.	48896	Ниш ранжирна-Шид	електро	1141/80-962	83	1100	1183	550	7.9.-11.9.2022.	91.005,10	
		Шид -државна граница-(Товарник)	електро	RCC	89	1100	1189				
2.	48899	(Товарник)-државна граница- Шид	електро	RCC	89	750	839	480	7.9.-11.9.2022.	55.829,64	
		Шид -Јагодина	електро	1141/80-962	83	750	833				
		Јагодина-Ћуприја	електро	1141/80-962	83	400	483				
3.	58950	Ћуприја – Јагодина	електро	1141/80-962	83	100	183	200	7.9.-11.9.2022.	1.227,86	
4.	58951	Јагодина-Ћуприја	електро	1141/80-962	83	400	483	240	7.9.-11.9.2022.	1.517,28	

**Одлука Одбора директора
„Инфраструктура железнице Србије“ а.д.
(од 6.9.2022. године)
Број: 4/2022-3987-779**

На основу члана 19. став 5. Закона о железници („Службени гласник РС”, број 41/18) и члана 24. став 1. тачка 9) Статута Акционарског друштва за управљање јавном железничком инфраструктуром „Инфраструктура железнице Србије“, Београд („Службени гласник РС“, бр. 60/15 и 73/15 и Службени гласник „Железнице Србије“, број 14/17), Одбор директора „Инфраструктура железнице Србије“ а.д. је, на седници одржаној 6.9.2022. године, донео

**О Д Л У К У
о додели ad hoc трасе**

- Железничком превознику **Акционарско друштво за железнички превоз путника „Србија Воз“, Београд**, додељују се на коришћење ad hoc трасе возова, чији су основни елементи наведени у Прилогу 1. Одлуке.
- Ова одлука је саставни део Уговора о коришћењу јавне железничке инфраструктуре број: 1/2021-1550-/855 од 23.11.2021. године и сматра се Анексом 5. Уговора.
- Ову одлуку објавити у Службеном гласнику „Железнице Србије“.

О б р а з л о ж е њ е

Железнички превозник Акционарско друштво за железнички превоз путника „Србија Воз“, Београд и „Инфраструктура железнице Србије“ а.д. су закључили Уговор о коришћењу јавне железничке инфраструктуре који се примењује у периоду од 12.12.2021. године до 10.12.2022. године, а који је код управљача јавне железничке инфраструктуре заведен под бројем 1/2021-1550/855 дана 23.11.2021. године.

Након закључења предметног Уговора, превозник Акционарско друштво за железнички превоз путника „Србија Воз“, је дана 2.9.2022. године поднео ad hoc захтеве за доделу траса возова, чији су основни елементи наведени у Прилогу 1. Одлуке.

С обзиром да је захтеване ad hoc трасе возова могуће доделити превознику у складу са Редом војње 2021/2022 и

Изјавом о мрежи за ред вожње за 2022 годину, као и да су испуњени услови прописани чланом 19. став 5. Закона о железници, одлучено је као у диспозитиву ове одлуке.



Прилог 1

Р. б.	Број воза	Релација саобраћаја	Врста вуче	Серија вучног возила	Маса воза (t)	Дужина воза (m)	Календар саобраћаја	Цена трасе [РСД]	Напомене
1.	715	Београд Центар-Ужице	електро	441	230	90	7.9.- 11.9.2022.	16.718,97	
2.	716	Ужице - Београд Центар	електро	441	230	90	7.9.- 11.9.2022.	16.718,97	

**Одлука Одбора директора
„Инфраструктура железнице Србије“ а.д.
(од 7.9.2022. године)
Број: 4/2022-3989-780**

На основу члана 24. Статута Акционарског друштва за управљање јавном железничком инфраструктуром „Инфраструктура железнице Србије“, Београд („Службени гласник РС”, бр. 60/15 и 73/15 и Службени гласник „Железнице Србије”, број 14/17), члана 10. став 2. и члана 282. став 7. Саобраћајног правилника („Службени гласник РС”, број 34/22), Одбор директора „Инфраструктура железнице Србије” а.д. је, на седници одржаној 7.9.2022. године, донео

О Д Л У К У

1. Доноси се Упутство за руковање електрорелејним сигнално - сигурносним уређајем система „Siemens-EI“ са системом за управљање и надзор типа „ЕММИ“ у станици Врчин.
2. Упутство из тачке 1. саставни је део ове одлуке.
3. Ова одлука ступа на снагу даном доношења.
4. Одлуку објавити у Службеном гласнику „Железнице Србије”.
5. Ступањем на снагу овог упутства престају да се примењују одредбе Упутства за руковање СС уређајима у станици Врчин (Упутство Деловодни број 4992/71 од 23.6.1971. године, регистарски број 262, ЖТП „Београд”), са свим објављеним изменама и допунама.

Образложење

По завршетку радова на главној оправци инфраструктурних постројења, у станици Врчин уграђени су:

- електрорелејни сигнално-сигурносни уређај система „Siemens-EI“ типа SpDrS-64-JŽ
- електронски систем за управљање и надзор типа „ЕММИ“ произвођача „Signalling&Control“ из Београда који омогућава интерактивну комуникацију између човека (оператера) и машине (рачунара) (ММИ - Man Machine Interface).

За коришћење електронског система за управљање и надзор произвођач „Signalling&Control“ Београд поседује дозволу издату од стране Дирекције за железнице број: I-01-1 Бр. 6/08 од 19.1.2009. године.

Због увођења нових технологија у раду у односу на досадашњи начин руковања сигнално-сигурносним уређајем, постоји потреба израде и објављивања овог упутства, чијом применом ће се обезбедити функција саобраћаја, односно обезбедити услови за уредан и безбедан саобраћај возова и кретање маневарских састава и пружних возила на подручју станице Врчин.

На основу наведеног одлучено је као у диспозитиву.



**Одлука Одбора директора
„Инфраструктура железнице Србије“ а.д.
(од 7.9.2022. године)
Број: 4/2022-3989-780**

На основу члана 24. Статута Акционарског друштва за управљање јавном железничком инфраструктуром „Инфраструктура железнице Србије”, Београд („Службени гласник РС”, бр. 60/15 и 73/15 и Службени гласник „Железнице Србије”, број 14/17), члана 10. став 2. и члана 282. став 7. Саобраћајног правилника („Службени гласник РС”, број 34/22), Одбор директора „Инфраструктура железнице Србије” а.д. је, на седници одржаној 7.9.2022. године, донео

У П У Т С Т В О
за руковање електрорелејним сигнално-сигурносним уређајем система
„Siemens-EI” са системом за управљање и надзор типа „ЕММИ”
у станици Врчин

1. Уводне одредбе

Уводне напомене

Члан 1.

Након извршених радова на главној оправци инфраструктурних постројења дела пруге Јајинци - Мала Крсна, у станици Врчин се укључује у употребу реконструисани електрорелејни сигнално-сигурносни уређај са електронским системом за управљање и надзор, те ово упутство садржи ближе одредбе које се односе на вршење саобраћајне службе у условима експлоатације овог сигнално-сигурносног уређаја.

Након реконструкције сигнално-сигурносних уређаја у станици Врчин уграђени су:

- електрорелејни сигнално-сигурносни уређај типа SpDrS-64-JŽ „Siemens-EI”
- електронски систем за управљање и надзор типа „ЕММИ” произвођача „**Signalling&Control**” из Београда који омогућава интерактивну комуникацију између човека (оператера) и машине (рачунара) (ММИ - Man Machine Interface).

За коришћење електронског система за управљање и надзор произвођач „**Signalling&Control**” поседује дозволу издату од стране Дирекције за железнице број I-01-1 Бр. 6/08 од 19.1.2009. године.

Због увођења нових технологија у раду у односу на досадашњи начин руковања сигнално-сигурносним уређајем, постоји потреба израде и објављивања овог упутства, чијом применом ће се обезбедити функција саобраћаја, односно обезбедити услови за уредан и безбедан саобраћај возова и кретање маневарских састава и пружних возила на подручју станице Врчин.

Предмет упутства

Члан 2.

Овим упутством се даје опис и прописује редован начин употребе сигнално - сигурносног уређаја уграђеног у станици Врчи.

Овим упутством се прописује и начин извршења саобраћаја на подручју станице Врчин у условима сметњи или кварова на неком од елемената сигнално - сигурносног уређаја.

Подручје примене

Члан 3.

Ово упутство је интерни акт „Инфраструктура железнице Србије” а.д. који се примењује на инфраструктурним капацитетима станице Врчин који припадају јавној железничкој инфраструктури којом управља „Инфраструктура железнице Србије” а.д.

Ово упутство се односи на ограничени део инфраструктурних капацитета јавне железничке инфраструктуре и примењује се у домену регулације саобраћаја возова, кретања маневарских састава и пружних возила на подручју станице Врчин и на суседним међустаничним растојањима.

Опште одредбе

Члан 4.

Сви поступци који нису прописани одредбама овог упутства морају се у свему организовати и обављати на начин како је то прописано одредбама општих саобраћајно-техничких прописа, упутствима и наређењима који су издати од стране „Инфраструктура железнице Србије” а.д.

Овим упутством морају бити снабдевени запослени на радним местима:

- отправник возова станице Врчин
- ТК диспечер деонице „Југ 2” у ТК центру Београд ранжирна
- шеф станице Врчин
- саобраћајни диспечер у Оперативном одсеку Пожаревац
- шеф Секције/ОЦ за саобраћајне послове Београд и Пожаревац
- саобраћајни контролор у секцији/ОЦ за саобраћајне послове Београд и Пожаревац
- шеф надлежне пружне деонице
- шеф надлежне деонице за одржавање сигнално-сигурносних уређаја
- шеф ТОЈ за СС Београд
- шеф деонице за одржавање телекомуникационих постројења Лапово
- шеф ОЦ за одржавање пруга Пожаревац
- шеф Секције за електротехничке послове Београд

Овим упутством морају бити снабдевене организационе јединице:

- станица Врчин
- надлежна деоница за одржавање сигнално-сигурносних уређаја
- Оперативни одсек Пожаревац
- Оперативно одељење Београд
- ОЦ за саобраћајне послове Пожаревац
- Секција за саобраћајне послове Београд
- ОЦ за одржавање пруга Пожаревац
- Секција ЗОП Београд
- Секција за ЕТП Београд
- Сектор за саобраћајне послове
- Сектор за грађевинске послове
- Сектор за електротехничке послове
- Центар за унутрашњу контролу.

Ово упутство је прилог Пословног реда станице Врчин I део.

Основни подаци о станици Врчин

Члан 5.

Станица Врчин се налази у km 24+885 магистралне пруге (Београд Центар) - Раковица - Јајинци - Мала Крсна - Велика Плана.

Станица Врчин је међустаница на прузи опремљеној уређајима телекоманде, те у складу са материјалом реда вожње има статус ТК-станице са привременим месним радом, у којој у време када је поседнута саобраћај возова регулише отправник возова.

(a) – колосеци

На подручју станице налазе се четири станична колосека, од којих су три главна и један споредан:

1. колосек је манипулативни, корисне дужине 410/410 m
2. колосек је главни пролазни колосек, корисне дужине 807/805 m
3. колосек је пријемно-отпремни, корисне дужине 750/745 m
4. колосек је пријемно-отпремни, корисне дужине 750/747 m

Осим наведених колосека, испред 1. манипулативног колосека од стране блока 1 налази се слепи колосек уграђен испред скретнице бр. 3а, корисне дужине 84 m.

Наведени колосеци су категорије D3, осовинског притиска до 225 kN, масе по дужном метру до 72 kN.

(б) – скретнице

На подручју станице Врчин уграђено је 7 простих скретница (наведене стационаже у тексту који следи односе се на магистралну пругу (Београд Центар) - Раковица - Јајинци - Врчин - Велика Плана):

на блоку 1

скретница бр. 1 – уграђена у km 24+499 је прва улазна скретница од стране укрнице Зуце, која са скретницом бр. 3 чини колосечну везу 2. и 3. колосека, односно 2. и 4. колосека;

скретница бр. 2 – уграђена у km 24+543 која са скретницом бр. 3а чини колосечну везу 2. и 1. колосека;

скретница бр. 3 – уграђена у km 24+551 чини колосечну везу 3. и 4. колосека;

скретница бр. 3а – уграђена у km 24+613 чини колосечну везу 1. и 2. колосека и границу слепог и 1. колосека.

на блоку 2

скретница бр. 4 – уграђена у km 25+093 чини колосечну везу 1. и 2. колосека;

скретница бр. 5 – уграђена у km 25+421 чини колосечну везу 3. и 4. колосека

скретница бр. 6 – уграђена у km 25+473 је прва улазна скретница од стране укрнице Липе, која са скретницом бр. 5 чини колосечну везу 2. и 3. колосека, односно 2. и 4. колосека.

Место уградње скретница обележено је скретничким сигналимa са сигналним светиљкама. Скретнички сигнали, у складу са одредбама члана 125 Правилника о врстама сигнала, сигналних ознака и ознака на прузи („Службени гласник РС”, број 51/20) могу показивати:

сигнални знак 49: „Вожња у правац уз или низ језичак”

сигнални знак 50: „Вожња у скретање”;

Све наведене скретнице укључене су у систем осигурања станице те се, у складу са одредбама члана 9. став 3. Саобраћајног правилника сматрају поуздано притврђеним.

Када просторне могућности дозвољавају, скретнички одсек почиње на 22,5 m испред врха језичка скретнице са прописаним скретничким одсеком, а завршава се на 4,5 m иза међика, одакле почиње одсек колосека или наредне скретнице.

У станици Врчин на појединим скретницама се није могла задовољити удаљеност од 22,5m од врха језичка, него су на следећим скретницама одсеци морали бити уграђени на краћем растојању:

граница одсека између скретница бр. 1 и бр. 3

граница одсека између скретница бр. 5 и бр. 6.

Наведена зависност скретничких изолација одражава се на начин руковања уређајем у станици Врчин, што ће детаљније бити објашњено у поглављу 5. Руковање уређајем.

(в) – исклизнице

На 1. колосеку станице Врчин на блоку 2, који са те стране нема заштитни колосек, након извршених радова у станици планирана је уградња исклизнице бр. 1 која треба да буде у зависности са скретницом бр. 4.

Исклизница још увек није уграђена, те се у садашњим условима скретницом бр. 4 не може руковати, јер стално мора бити у положају у правац. Из ових разлога 1. колосек се не може користити од стране блока 2.

Место уградње исклизнице биће обележено сигналом који у складу са одредбама члана 81 Правилника о врстама сигнала, сигналних ознака и ознака на прузи може показати:

сигнални знак 31: „Маневрисање забрањено” или

сигнални знак 32: „Маневрисање слободно”.

(г) – осигурање станице

Станица Врчин осигурана је електрорелејним сигнално-сигурносним уређајем система „Siemens-EI“ са системом за управљање и надзор типа „ЕММI“ повезаног са рачунаром, који се налази у станичној поставници.

Кроз уређај је остварена потпуна зависност сигналних знакова који показују главни сигнали са положајем скретница.

У условима када пружни сигнално-сигурносни уређаји ка суседним службеним местима још увек нису у функцији, на поставници се контролише само заузетост колосека и скретница на подручју станице и исправност уређаја уграђених у станицу.

Док се не заврше радови на уградњи пружних сигнално-сигурносних уређаја на суседним међустаничним растојањима не постоји могућност контролисања заузетости и исправности одсека ка укрницама Зуце и Липе.

Границе одсека који се сада контролишу путем станичне поставнице су само станични одсеци. Станично подручје је подељено на одсеке (колосечне и скретничке) чија се контрола заузетости проверава бројачима осовина.

На 80 m испред улазних сигнала уграђени су сензори за најаву воза, чиме је омогућен пријем возова у станицу коришћењем сигналног знака 12а: „Опрезан улазак у станицу са 10km/h”.

(d) – бројачи осовина

У станици Врчин, у склопу електрорелејног сигнално-сигурносног уређаја уграђени су бројачи осовина типа „ВО23“ произвођача „Alpro“ из Републике Хрватске којима се контролише заузетост сваког појединачног одсека.

Бројач осовина помоћу сензора на бројачким тачкама са сваке стране контролисаног одсека (у оба смера) стално контролише улаз и излаз осовина воза и даје информацију да је одсек слободан само ако је тренутни број осовина на одсеку једнак нули и ако није уочена никаква сметња или квар. У свим осталим случајевима даје се информација да је одсек заузет.

Бројачке тачке уграђене су иза улазних сигнала и скретница које се контролишу са станичне поставнице.

Бројачки одсеци станице и њихова намена наведени су у табели 1:

<i>Табела 1: Бројачки одсеци који се контролишу са станичне поставнице</i>	
<i>Одсек</i>	<i>Намена</i>
uD	одсек улазног сигнала Du92
OS1	одсек скретнице бр. 1
OS2	одсек скретнице бр. 2
KE1	први одсек од скр. бр. 2 до гран. колос. сигнала KEo2
KE2	други одсек од гран. кол. сиг. KEo2 до излазног сигнала Eo2
OS3	одсек скретнице бр. 3
OS3a	одсек скретнице бр. 3a
OS4	одсек скретнице бр. 4
K3	одсек колосека бр. 3
K4	одсек колосека бр. 4
OS4	одсек скретнице бр. 4
OS5	одсек скретнице бр. 5
OS6	одсек скретнице бр. 6
uE	одсек улазног сигнала Eu91

2. Спољашњи уређаји и опрема

Улазни сигнали са припадајућим предсигналимa

Члан 6.

Светлосни улазни сигнали станице Врчин су:

- Du92 од стране укрснице Зуце уграђен са десне стране колосека у km 24+279 пруге (Београд Центар) - Раковица - Јајинци - Мала Крсна - Велика Плана, на удаљености од 220 m испред скретнице бр. 1.

Функцију предсигнала врши просторни сигнал D12 уграђен у km 23+279 који је неосветљен, те се сматра да показује сигнални знак 6: „Опрезно очекуј стој“.

Понављач предсигналисања улазног сигнала PPDu92 уграђен у km 24+113 је у функцији и показује сигналне знаке улазног сигнала Du92.

- Eu91 од стране укрснице Липе уграђен са леве стране колосека (са десне стране у смеру кретања воза) у km 25+782 пруге (Београд Центар) - Раковица - Јајинци - Мала Крсна - Велика Плана, на удаљености од 309 m испред скретнице бр. 6.

Функцију предсигнала врши просторни сигнал E21 уграђен у km 27+059 који је неосветљен, те се сматра да показује сигнални знак 6: „Опрезно очекуј стој“.

Понављач предсигналисања улазног сигнала PPEu91 уграђен у km 26+058 је у функцији и показује сигналне знаке улазног сигнала Eu91.

Улазни сигнали који се контролишу из станице Врчин, сходно одредбама члана 14 Правилника о врстама сигнала, сигналних ознака и ознака на прузи, могу показати сигналне знаке:

сигнални знак 4: „Стој“

сигнални знак 5a: „Слободно, очекуј слободно или опрезно“

сигнални знак 6: „Опрезно, очекуј стој“

сигнални знак 8: „Ограничена брзина, очекуј стој“

сигнални знак 9: „Ограничена брзина, очекуј слободно или опрезно“

сигнални знак 10: „Ограничена брзина, очекуј ограничење брзине”

сигнални знак 12а: „Опрезан улазак у станицу са 10km/h”.

Просторни сигнали који се налазе на међустаничним растојањима ка/од суседних службених места нису у функцији.

У садашњим условима просторни сигнали који врше функцију предсигнала улазних сигнала D12 у km 23+279 и E21 у km 27+059, обележени су предсигналним опоменицама, нису у функцији, те показују само сигнални знак 6: „Опрезно очекуј стој”.

Понављачи предсигналисања

Члан 7.

Осим понављача предсигналисања улазних сигнала уграђених на отвореној прузи од стране суседних службених места, поред главних станичних колосека само у смеру ка укрсници Липе уграђени су понављачи предсигналисања излазних сигнала.

Понављачи предсигналисања уграђени су са десне стране колосека за који важе. Све наведене стационаже односе се на пругу (Београд Центар) - Раковица - Јајинци - Мала Крсна - Велика Плана:

- РРЕо2 на 2. колосеку у km 24+992 на удаљености од 419 m испред излазног сигнала Ео2,

- РРЕо3 на 3. колосеку у km 24+992 на удаљености од 370 m испред излазног сигнала Ео3,

- РРЕо4 на 4. колосеку у km 24+992 удаљености од 370 m испред излазног сигнала Ео4.

Понављачи предсигналисања, сходно одредбама члана 39 Правилника о врстама сигнала, сигналних ознака и ознака на прузи, могу показати сигналне знаке:

сигнални знак 16: „Главни сигнал показује стој”

сигнални знак 17: „Главни сигнал показује слободно”

сигнални знак 18: „Главни сигнал показује очекуј ограничење брзине”.

Излазни сигнали

Члан 8.

У смеру ка укрсницама Зуце и Липе сва три главна колосека станице Врчин опремљена су светлосним излазним сигнаlima.

Излазни сигнали уграђени су са десне стране колосека за који важе. Све наведене стационаже у тексту који следи односе се на пругу (Београд Центар) - Раковица - Јајинци - Мала Крсна - Велика Плана:

ка укрсници Зуце

са 2. колосека До2 у km 24+602

са 3. колосека До3 у km 24+607

са 4. колосека До4 у km 24+607

ка укрсници Липе

са 2. колосека Ео2 у km 25+411

са 3. колосека Ео3 у km 25+362

са 4. колосека Ео4 у km 25+362

У складу са одредбама члана 10. став 17. Правилника о врстама сигнала, сигналних ознака и ознака на прузи, како су пружни сигнално-сигурносни уређаји ка суседним службеним местима ван функције, сигнални стубови излазних сигнала обојени су са предње стране белим и црним пругама (њима се не предсигналишу сигнални знаци наредног главног сигнала).

Излазни сигнали станице Врчин, сходно одредбама члана 14 Правилника о врстама сигнала, сигналних ознака и ознака на прузи, у садашњим условима могу показати:

сигнални знак 4: „Стој”

сигнални знак 6: „Опрезно, очекуј стој”

сигнални знак 9: „Ограничена брзина, очекуј стој”.

Гранични колосечни сигнали

Члан 9.

Светлосни гранични колосечни сигнал уграђен је на 2. колосеку станице Врчин у смеру ка укрсници Липе:

КЕ02 - од стране укрснице Зуце уграђен је у km 25+027 на 3. колосеку испред скретнице бр. 4, на граници одсека ограниченог пута возње.

Светлосни гранични колосечни сигнал у складу са одредбама члана 61. Правилника о врстама сигнала, сигналних ознака и ознака на прузи, може показати:

сигнални знак 25: „Вожња забрањена”
сигнални знак 26: „Вожња дозвољена”.

Путни прелази

Члан 10.

На подручју станице Врчин налазе се два аутоматска путна прелаза:

- 1) на станичном делу пружног колосека на блоку 1 од стране укрснице Зуце у km 24+446 (РВД-1) пруге (Београд Центар) - Раковица - Јајинци - Мала Крсна - Велика Плана на удаљености од 53 m испред скретнице бр. 1 налази се путни прелаз осигуран аутоматским полубраницима са светлосним саобраћајним знацима и саобраћајним знацима на путу;
- 2) на станичном делу пружног колосека на блоку 2 ка укрсници Липе у km 25+575 (РВЕ-1) пруге (Београд Центар) - Раковица - Јајинци - Мала Крсна - Велика Плана на удаљености од 102 m иза скретнице бр. 6 налази се путни прелаз осигуран аутоматским полубраницима са светлосним саобраћајним знацима и саобраћајним знацима на путу.

Укључење и искључење уређаја наведених путних прелаза врши се аутоматски, наиласком воза на укључну, односно искључну тачку. Код задавања команди за формирање пута вожње за излаз воза из станице укључну тачку представља заузеће колосека са кога се отпрема воз.

Осим наведеног, укључење/искључење уређаја ових путних прелаза омогућено је и са станичне поставнице (употребом команде TUPP и TIPP) и на лицу места ручно (ЛЮБ кључем).

На поставници се налази светлосни показивач на основу кога се отправник возова уверава да ли је путни прелаз „отворен” (путопрелазни полубраници су у подигнутом положају) или је „затворен” (путопрелазни полубраници су у спуштеном положају).

Постигнута је таква зависност са улазним и излазним сигнаlima да се они не могу поставити да показују сигнални знак за дозвољену вожњу ако је односни путни прелаз на стању квара.

Одредбе о осталим путним прелазима који се налазе на суседним међустаничним растојањима дате су одредбама тачке 2.3. Пословног реда станице Врчин I део (Пословни ред станице, деловодни број 1422 од 12.12.2002. године, ЈЖТП „Београд”).

Регулисање саобраћаја возова ка суседним службеним местима

Члан 11.

У садашњим условима на делу једноколосечне магистралне пруге Јајинци - Мала Крсна:

- о услед нефункционисања пружних сигнално-сигурносних уређаја саобраћај возова се регулише у станичним просторним одсечима између поседнутих станица Јајинци, Врчин и Колари, као на једноколосечној прузи која није опремљена уређајима АПБ, ТК или МЗ у складу са одредбама члана 133. до 141. Саобраћајног правилника,
- о на међустаничном растојању Колари - Мала Крсна уређаји аутоматског пружног блока су у функцији, те се на овом међустаничном растојању саобраћај возова регулише у блоковним просторним одсечима као на једноколосечној прузи која је опремљена уређајима АПБ-а у складу са одредбама члана 126. и 127. Саобраћајног правилника,
- о на целој прузи привремено су ван функције уређаји телекоманде.

По оспособљавању пружних сигнално-сигурносних уређаја на делу пруге Јајинци - Колари саобраћај возова регулисаће надлежни ТК диспечер деонице „Југ 2“ и отправници возова граничних станица Јајинци, Колари и Мала Крсна у блоковним просторним одсечима као на једноколосечној прузи која је опремљена уређајима АПБ, МЗ и ТК, у складу са одредбама 126. и 127. Саобраћајног правилника.

3. Станична поставница

Радно место отправника возова

Члан 12.

Привремена канцеларија отправника возова станице Врчин у којој се налази управљачки и информациони део станичног сигнално-сигурносног уређаја смештена је у контејнеру постављеном са десне стране 1. колосека у km 24+910 пруге (Београд Центар) - Раковица - Јајинци - Мала Крсна - Велика Плана.

Радно место отправника возова опремљено је рачунаром са монитором високе резолуције, штампачем, тастатуром и мишем (слика 1).



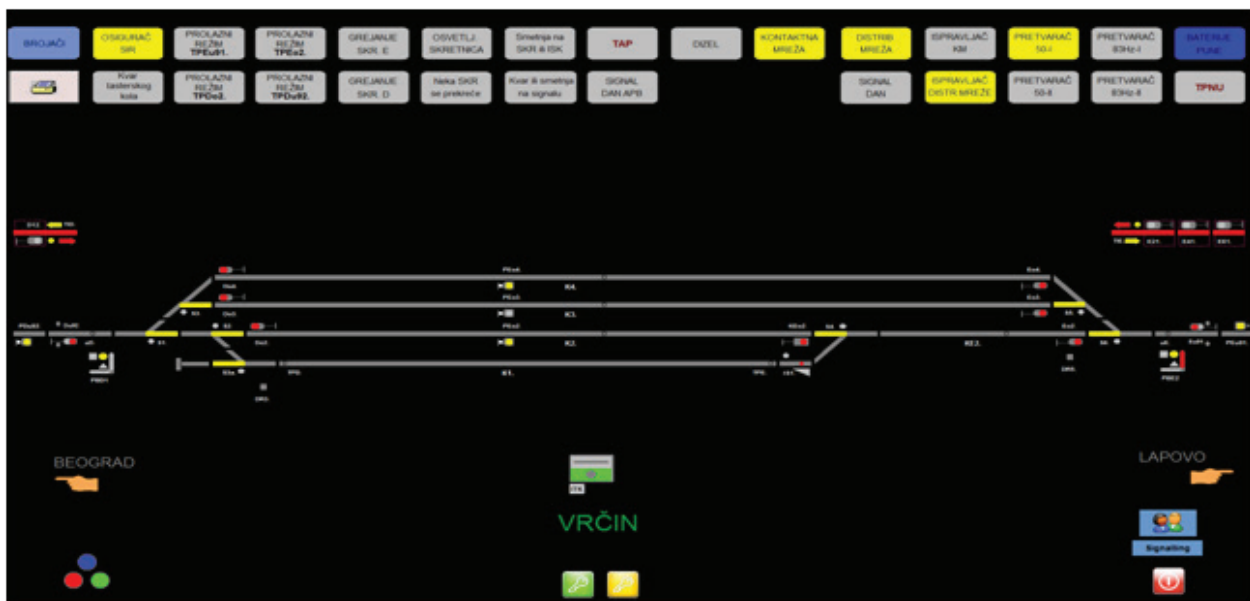
Слика 1: Опрема на радном месту отправника возова станице Врчин

Опрему чине два истоветна хардверска комплета, с тим да један користи отправник возова (тзв. оператерска конзола), а други (администраторски) је намењен за службу одржавања и истовремено служи као резерва у случају отказа првог. Два монитора се користе као заједничка за оба рачунара.

Оператерска конзола служи отправнику возова за задавање команди и за приказ стања свих уређаја у станици у реалном времену. Поред визуелних индикација (показивача) на екрану, отправнику возова даје и предвиђене звучне сигнале.

Све задате команде и индикације оператерска конзола меморише на хард диску рачунара по редоследу дешавања. Бележе се редовни догађаји, задате команде, сметње и кварови, као и стање бројача. Сви ови догађаји могу се претражити, анализирати и штампати од стране овлашћеног лица.

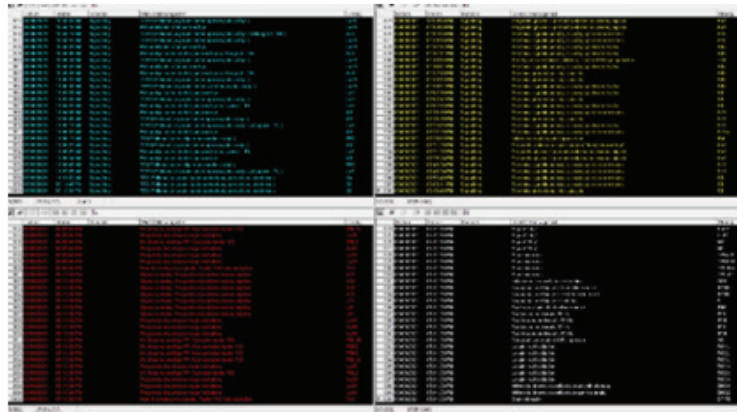
На оператерској конзоли (на отправничком монитору) приказана је, према географском положају на терену, колосечна ситуација станице Врчин са свим постојећим елементима (сигналима, скретницама, искљизницама) (слика 2).



Слика 2: Колосечна слика станице Врчин на екрану отправника возова

На екрану су приказани сви неопходни контролни и командни елементи који омогућавају контролу и руковање свим деловима сигнално-сигурносних уређаја који су уграђени у станици, као и пријављивање и одјављивање корисника, закључавање команди и штампање стања бројача.

Други, администраторски монитор подељен је на четири целине, предвиђене за независан приказ задатих команди, редовних догађаја, сметњи и кварова. За сваку од целина понаособ, могуће је изабрати која се од ове четири класе записа жели посматрати. Изглед администраторског монитора дат је на слици 3.



Слика 3: Изглед администраторског монитора

Пријављивање за рад отправника возова

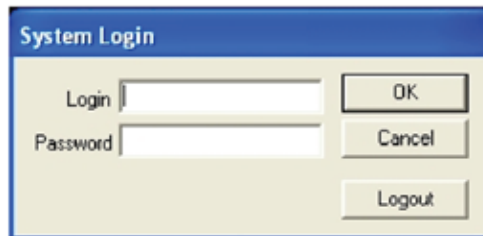
Члан 13.

Да би отправник возова по доласку у своју смену добио право да управља системом неопходно је прво да се пријави. Пријављивање ће обавити тако што ће левим кликом миша притиснути поље са зеленим кључем који се налази у доњем средишњем делу екрана (слика 4):



Слика 4: Поље за пријављивање и одјављивање корисника

Избором поља са зеленим кључем отвара се прозор - дијалог за уписивање оператера и лозинке, тј. отвара се мени за пријављивање отправника возова (слика 5). Сваком отправнику возова, појединачно, додељује се корисничко име и бира шифру (скуп симбола) којом ће се пријављивати за рад.

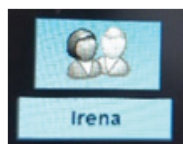


Слика 5: Изглед прозора за пријављивање корисника

Уколико се не унесу претходно дефинисани исправни подаци о кориснику и лозинци, систем не дозвољава приступ станичној поставници за „откључавање” оператерске конзоле.

По уношењу исправних података о кориснику и лозинци поставница је „откључана” и омогућено је давање команди (еквивалентно откључаној бравици пулта).

По успешном пријављивању корисника, његово име се појављује испод команде за администрацију у дну десне стране екрана (слика 6). Тада корисник добија права манипулисања, која су у складу са њему додељеним нивоом ауторизације.



Слика 6: Име оператера (отправника возова)

Када отправник возова заврши своју смену врши предају, односно забрањује команде и све акције под својим именом притиском левим кликом миша на опцију Logout у прозору за пријављивање/одјављивање корисника.

Своју лозинку за пријављивање за рад отправник возова мора чувати као лични податак, не објављивати је присутнима, нити је записивати на видљивом месту, како би се спречила могућност злоупотребе.

Забрањено је руковати уређајем MMI под шифром другог отправника возова.

Да би се поново успоставило командовање потребно је да отправник возова поново изврши пријављивање на начин како је претходно описано.

Промену лозинке отправника возова може извршити само лице са администраторским нивоом ауторизације.

Администраторски монитор

Члан 14.

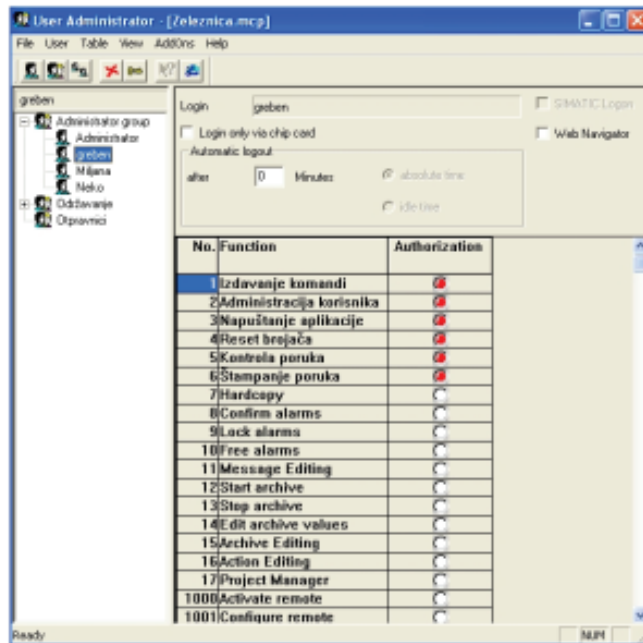
Администраторски монитор се користи за приказ порука сврстаних у класе (типове), у зависности од тога да ли се односе на редовне догађаје, сметње, кварове, издате команде или напајање система. У сваком од четири прозора могуће је изабрати приказ једне од класа порука, хронолошки приказ свих порука у жељеном временском интервалу, као и свих порука везаних за један изабрани станични уређај.

Права за предузимање свих могућих акција имају корисници са администраторским нивоом ауторизације. Овај ниво ауторизације обезбеђује могућност креирања нових корисника, брисање старих, као и промену шифара постојећим корисницима. Наведене акције се спроводе по притиску на за то намењено поље (слика 7), након чега се отвара *User Administrator* са наведеним свим креираним корисницима. Сваком кориснику понаособ, могуће је доделити различита права.



Слика 7: Поље за администрацију корисника

након чега се отвара мени за улаз у форму одржавања (слика 8):

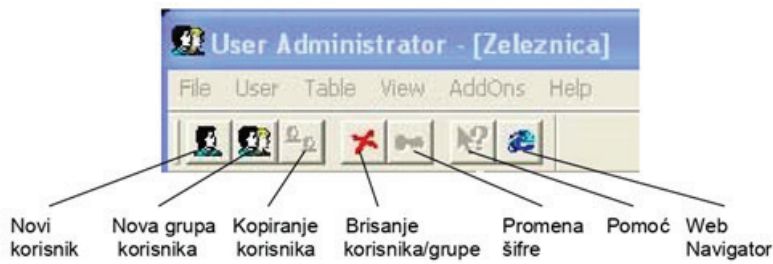


Слика 8: Дијалог за администрацију корисника

СПИСАК АУТОРИЗАЦИЈА
Издавање команди
Администрација корисника
Напуштање апликације
Ресет бројача
Контрола порука
Штампање порука

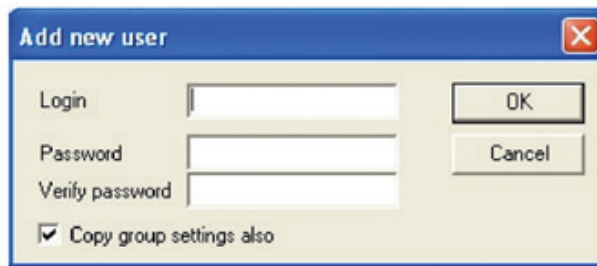
Табела 2: Списак ауторизација

Низ иконица у претходном прозору има следеће значење (слика 9):



Слика 9: Значење иконица у User Administrator

Избор иконице за креирање новог корисника отвара прозор у који је потребно уписати име корисника, шифру и потврдити шифру (слика 10).



Слика 10: Дијалог за додавање новог корисника

Типичан изглед прозора са порукама које представљају редовне догађаје приказан је на слици 11:

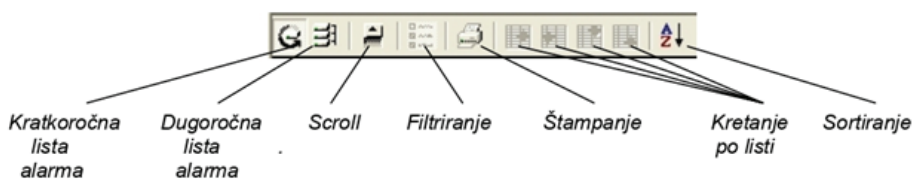
	Datum	Vreme	Korisnik	Tekst poruke	Uredaj
975	26/12/2007	01:01:18 AM	GREBEN	Skećnica u zavisnosti sa drugim skećnicom ili iskljuzicom (kupovana).	85
976	26/12/2007	01:01:18 AM	GREBEN	Skećnica u putu voznje.	85
977	26/12/2007	01:01:18 AM	GREBEN	Skećnica u zavisnosti sa drugim skećnicom ili iskljuzicom (kupovana).	86
978	26/12/2007	01:01:18 AM	GREBEN	Skećnica u putu voznje.	86
979	26/12/2007	01:01:19 AM	GREBEN	Iskljuzica u zavisnosti sa skećnicom (kupovana).	ISK2
980	26/12/2007	01:01:21 AM	GREBEN	Prekretanje skećnice u položaj za vožnju po desnom kraku.	85
981	26/12/2007	01:01:22 AM	GREBEN	Skećnica u položaju za vožnju po levom kraku.	81A
982	26/12/2007	01:01:22 AM	GREBEN	Skećnica blokirana.	81A
983	26/12/2007	01:01:22 AM	GREBEN	Skećnica u zavisnosti sa drugim skećnicom ili iskljuzicom (kupovana).	82A
984	26/12/2007	01:01:25 AM	GREBEN	Prekretanje skećnice u položaj za vožnju po levom kraku.	82A
985	26/12/2007	01:01:25 AM	GREBEN	Skećnica u položaju za vožnju po desnom kraku.	85
986	26/12/2007	01:01:28 AM	GREBEN	Prekretanje skećnice u položaj za vožnju po desnom kraku.	83
987	26/12/2007	01:01:28 AM	GREBEN	Skećnica blokirana.	82
988	26/12/2007	01:01:28 AM	GREBEN	Skećnica u položaju za vožnju po levom kraku.	82A
989	26/12/2007	01:01:28 AM	GREBEN	Skećnica blokirana.	82A
990	26/12/2007	01:01:28 AM	GREBEN	Skećnica blokirana.	81
991	26/12/2007	01:01:31 AM	GREBEN	Iskljuzica u prekretanju u položaj van šina.	ISK2
992	26/12/2007	01:01:31 AM	GREBEN	Skećnica u položaju za vožnju po desnom kraku.	83
993	26/12/2007	01:01:31 AM	GREBEN	Skećnica blokirana.	83
994	26/12/2007	01:01:31 AM	GREBEN	Skećnica blokirana.	85
995	26/12/2007	01:01:32 AM	GREBEN	Iskljuzica blokirana.	ISK1
996	26/12/2007	01:01:35 AM	GREBEN	Iskljuzica van šina.	ISK2
997	26/12/2007	01:01:35 AM	GREBEN	Prekretanje skećnice u položaj za vožnju po desnom kraku.	86
998	26/12/2007	01:01:38 AM	GREBEN	Iskljuzica blokirana.	ISK2
999	26/12/2007	01:01:38 AM	GREBEN	Skećnica u položaju za vožnju po desnom kraku.	86
1000	26/12/2007	01:01:38 AM	GREBEN	Skećnica blokirana.	86

Слика 11: Изглед прозора са редовним догађајима

Порука садржи следећа поља: редни број, датум, време, име актуелног корисника, текст поруке и уређај.

Листа је циклична и обухвата догађаје настале у последње две године (настанком новог догађаја, најстарији се брише из листе).

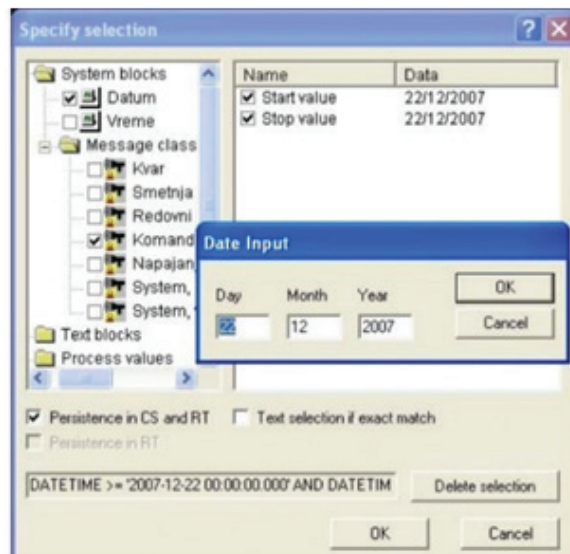
У горњем делу овог прозора налази се низ иконица са следећим функцијама (слика 12):



Слика 12: Значење иконица у приказу порука

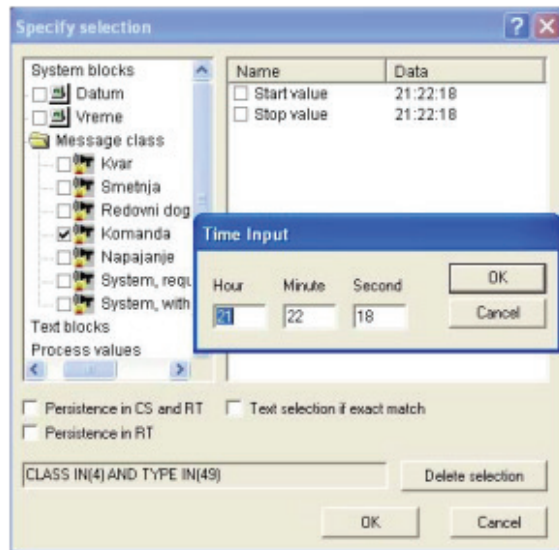
Избором иконице за филтрирање, отвара се дијалог у коме се врши избор садржаја прозора, по четири различита критеријума: датум, време, класа порука и уређај.

Уколико се изабере критеријум датум, отвара се прозор у који се уписује почетни и крајњи датум временског интервала који интересује администратора (слика 13).



Слика 13: Прозор за филтрирање догађаја по датуму

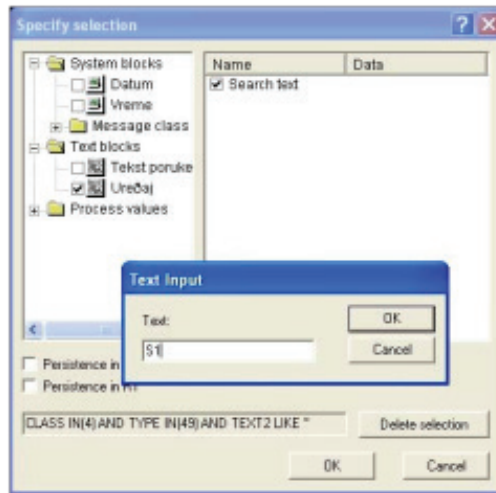
На сличан начин могуће је изабрати временски интервал, најпре означавањем критеријума време, а затим уписивањем времена почетка и краја интервала у новоотворени дијалог (слика 14).



Слика 14:Прозор за филтрирање догађаја по времену

Да би се добио приказ порука једне класе, довољно је у листи класа означити име класе (кликнути левим кликом миша на квадратић испред имена класе) са леве стране дијалога филтрирања. Поруке из класе „Квар” исписују се црвеном бојом, из класе „Сметња”- жутом, класе „Редовни догађаји”- белом, класе „Команде”- плавом и класе „Напајање”- љубичастом.

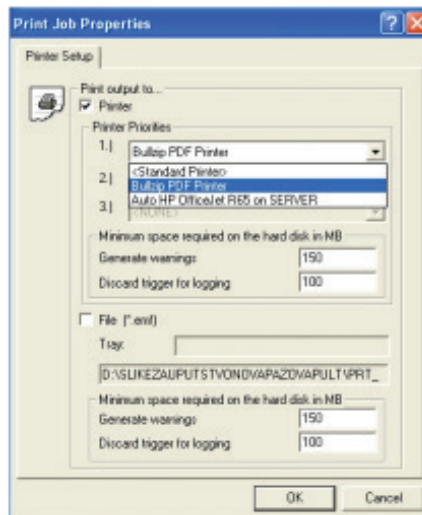
Филтрирање по жељеном уређају постиже се најпре означавањем критеријума „Уређај”, а затим уписом ознаке уређаја, као што је приказано на слици 15:



Слика 15: Прозор за филтрирање догађаја по уређају

Свако од четири поља са догађајима снабдевано је иконицом за штампање филтриране листе, по чијем се избору добија могућност избора штампача.

Избором опције „Standard Printer” штампање се спроводи на штампачу који је повезан са рачунаром. Другу опцију представља „Bullzip PDF Printer”, чијим се избором штампање одвија PDF штампачем у file, који се налази на USB медијуму (који је неопходно претходно убацили). File аутоматски добија име које садржи датум и време штампања (слика 16).



Слика 16: Избор штампача

Индикатор исправног рада станичне поставнице

Члан 15.

Да би отправник возова проверио исправност рада станичне поставнице (у случају да му се учини да је слика на екрану „замрзнута”), у доњем левом углу екрана налази се индикатор исправног рада, а отправник возова га користи као визуелну потврду рада MMI-а (слика 17):



Слика 17: Индикатор исправног рада станичне поставнице

Уколико индикатор исправног рада не трепери тј. боје се не окрећу наизменично у круг у смеру казаљки на сату то значи да је тренутни приказ „замрзнут”. Тест боја истовремено тестира и комуникацију између операторског дела

система и PLC интерфејса. Освежавање слике врши се постављањем курсора миша на индикатор и притиском левим кликом миша. На екрану ће нестати слика тј. постаће сив, а за 2-3 секунде поново ће се приказати колосечна ситуација.

Бравица поставнице и мењач искључења телекоманде

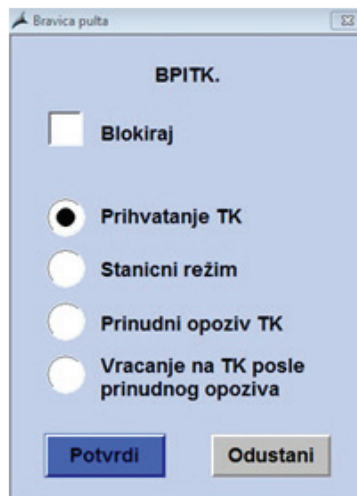
Члан 16.

Бравица поставнице и мењач искључења телекоманде дати су симболом као на слици 18:



Слика 18: Симбол бравице поставнице

Симбол бравице поставнице и мењача искључења телекоманде постављен је у доњем централном делу екрана. Када се кликне левим тастером миша на ознаку бравице отвара се мени са командама. Мени бравице садржи команде (слика 19):



Слика 19: Дијалог бравице пулта

Прихватање ТК – постављањем курсора на бели кружић „Прихватање ТК“ и притиском на леви тастер миша у белом кружићу појавиће се црна тачка, што значи да је задата комадна за пребацивање рада са станичне поставнице на ТК режим. По задавању команде иде се на опцију „Потврди“ чиме се задата команда шаље на извршење.

Ова команда се користи на захтев ТК диспечера што се манифестује трепћућом жутом светлошћу горње половине правоугаоног показивача на симболу бравице (БП/ИТК) и звучним сигналом.

Станични режим – постављањем курсора на бели кружић „Станични режим“ и притиском на леви тастер миша у белом кружићу појавиће се црна тачка, што значи да је задата комадна за пребацивање рада са ТК режима на станични режим. По задавању команде иде се на опцију „Потврди“ чиме се задата команда шаље на извршење.

Ова команда се користи на захтев ТК диспечера што се манифестује трепћућом зеленом светлошћу доње половине правоугаоног показивача на симболу бравице (БП/ИТК) и звучним сигналом.

Принудни опозив ТК – постављањем курсора на бели кружић „Принудни опозив ТК“ и притиском на леви тастер миша у белом кружићу појавиће се црна тачка, што значи да је задата комадна за присилну преузимање команди са ТК режима на станични режим рада без одобрења ТК диспечера. По задавању команде иде се на опцију „Потврди“ чиме се задата команда шаље на извршење.

Коришћењем ове команде јавља се звучни сигнал, а квадратни показивач „ИТК“ светли мирном црвеном светлошћу. Ово руковање се региструје.

Враћање на ТК после принудног опозива – постављањем курсора на бели кружић „Враћање на ТК после принудног опозива“ и притиском на леви тастер миша у белом кружићу појавиће се црна тачка, што значи да је задата комадна за пребацивање команди са станичне поставнице на ТК режим. По задавању команде иде се на опцију „Потврди“ чиме се задата команда шаље на извршење.

До завршетка радова на оспособљавању уређаја телекоманде мењач искључења телекоманде неће бити у функцији.

Информациона поља станичне поставнице

Члан 17.

На монитору отправника возова, осим колосечне ситуације станице са свим уграђеним сигнаlima, колосецима

и скретницама и свих неопходних контролних и командних елемената, приказана су и поља која пружају опште информације. Притиском левим кликом миша на наведена поља не отвара се мени (дијалог), јер служе само да прикажу допунске информације:



Слика 20: Информација о положају станице на мрежи



Слика 21: Информација о називу службеног места

4. Руковање станичном поставницом

Опис дијалога елемента

Члан 18.

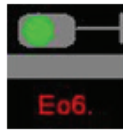
Овим упутством ближе се прописује начин руковања станичном поставницом, тј. прописују се одредбе о начину формирања путева вожњи, централном постављању скретница, светлосним и звучним показивачима.

Сви елементи којима се може руковати (сигнали, скретнице, колосеци) на екрану се налазе у својим пољима квадратног облика. Елементи се налазе са десне стране колосека у правцу кретања возила.

У менију су приказани назив елемента којим се рукује и дијалог командовања. Притиском левим кликом миша на елемент којим се жели командовати појављује се мени са називом елемента и дијалогом за командовање. Поред дијалога за командовање у менију постоје и опције „Потврди“, „Одустани“ и „Блокирај“.

Избором опције „Потврди“ задата команда се шаље систему на извршење, а избором опције „Одустани“ прекида се извршење задате команде.

У случају да се изабере опција „Блокирај“ врши се онемогућавање командовања елементом и трајаће све док је означен (маркиран) бели квадратић „Блокирај“.



Слика 22: Изглед блокирања елемента

Да је неки елемент блокиран тј. да је онемогућено руковање њиме препознаје се по промени боје ознаке елемента (сигнала, скретнице, колосека). Конкретно, црвена боја ознаке елемента (слика 22) значи да је онемогућено командовање овим елементом.

У сваком тренутку могуће је одблокирати елемент, а сврха ове опције је да корисник самом себи и осталим корисницима означи да команде за тај уређај не би требало користити.

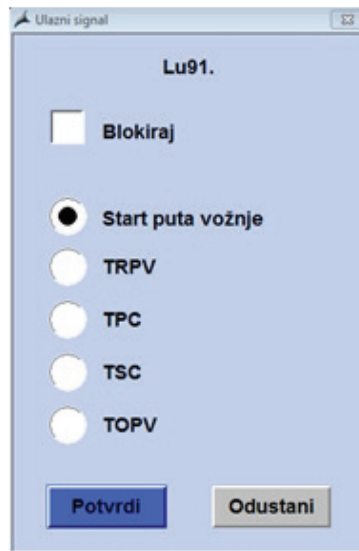
Улазни сигнали

Члан 19.



Слика 23: Симбол за улазни сигнал

Поља која садрже улазни сигнали имају функцију при задавању пута вожње. Пут вожње ће по његовој реализацији бити приказан од сигнала на његовом почетку до сигнала на крају. Избором поља улазног сигнала и притиском левим кликом миша, појављује се мени улазног сигнала (слика 24):



Слика 24: Мени улазног сигнала

Старт пута вожње - избором ове опције код улазних сигнала задаје се старт пута вожње, након чега ће сви могући циљеви пута вожње имати блинкајући оквир зелене или жуте боје, у зависности од тога да ли је неки од колосека на одговарајућем путу вожње заузет или не.

Притиском левим кликом миша бира се циљ (излазни сигнал за улазне вожње), чиме се отвара мени изабраног сигнала. Да би циљ био изабран, неопходно је још у дијалогу изабрати опцију „Старт/Циљ пута вожње” и затим потврдити. Потврда задатог пута вожње врши се избором опције „Потврди” чиме се команда шаље на извршење.

TRPV - команда за принудно разрешење пута вожње служи за опозивање забрављеног пута вожње (препознаје се по показивачу забрављења - оквир поља сигнала који се налази на старту формираног пута вожње светли мирном зеленом светлошћу).

Постављањем курсора на бели кружић TRPV и притиском левим кликом миша у белом кружићу појавиће се црна тачка, што значи да је задата команда за принудно разрешење забрављеног пута вожње. По задавању команде иде се на опцију „Потврди” чиме се задата команда шаље на извршење тј. принудно се разрешава забрављени пут вожње.

Принудно разрешење пута вожње остварује се само између два сигнала, који леже у истом смеру вожње, тј. разрешење пролазне вожње мора да се врши у више етапа почевши од тачке старта. Команда TRPV употребљава се са само код једног сигнала. Сигнал који припада том путу вожње одмах се поставља да показује сигнални знак за забрањену вожњу.

Свака употреба команде TRPV, региструје се на бројачу разрешења пута вожње (BrTRPV).

TPC - команда сигналног знака 12a служи за активирање сигналног знака 12a на улазном сигналу. Руковање овом командом делује само ако воз заузме контакт за најаву воза који се на подручју станице Врчин налази око 80 - 100 m испред улазног сигнала и ако скретнице у путу вожње и у бочној заштити заузимају правилан и исправан положај и у том положају су блокиране. Трајање ове команде ограничено је на 90 секунди.

Постављањем курсора на бели кружић TPC и притиском левим кликом миша, у белом кружићу појавиће се црна тачка, што значи да је задата команда за укључење тз. „позивног” сигнала. По задавању команде иде се на опцију „Потврди” чиме се задата команда шаље на извршење тј. улазни сигнал почиње да показује сигнални знак 12a.

Свака употреба командаа TPC региструје се на бројачу позивног сигнала (BrTPC).

TSC - команда сигналног знака „Стој” служи за постављање улазног сигнала да показује сигнални знак за забрањену вожњу, а да се при томе не разреши пут вожње. Ово руковање се не региструје.

Да би се сигнал који је постављен да показује сигнални знак за забрањену вожњу могао поново поставити да показује сигнални знак за дозвољену вожњу, претходно мора да се разреши тај пут вожње, па да се поново зада команда за његово образовање.

Постављањем курсора на бели кружић TSC и притиском левим кликом миша, у белом кружићу појавиће се црна тачка, што значи да је задата команда за постављање сигнала да показује сигнални знак „Стој”. По задавању команде иде се на опцију „Потврди” чиме се задата команда шаље на извршење - улазни сигнал почиње да показује сигнални знак „Стој”.

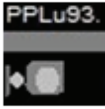
TOPV – команда опозива пута вожње служи за опозивање незабрављеног пута вожње (препознаје се по показивачу забрављења - оквири поља сигнала који се налазе у путу формираног пута вожње светле трепћућом зеленом светлошћу).

Постављањем курсора на бели кружић TOPV и притиском левим кликом миша, у белом кружићу појавиће се црна тачка, што значи да је задата команда за опозив незабрављеног пута вожње. По задавању команде иде се на опцију „Потврди” чиме се задата команда шаље на извршење тј. разрешава се незабрављени пут вожње. Ово руковање се не региструје.

Осим наведеног, команда TOPV дата истовремено са командаом за прекид аларма сигнала TAC, служи за искључење звучног аларма за сметњу на сигналу. Ово руковање се региструје на бројачу искључења аларма сигнала (BrTAC).

Понављач предсигналисања

Члан 20.



Слика 25: Симбол за понављач предсигналисања

За овај елемент нема команди јер се њиме не рукује.

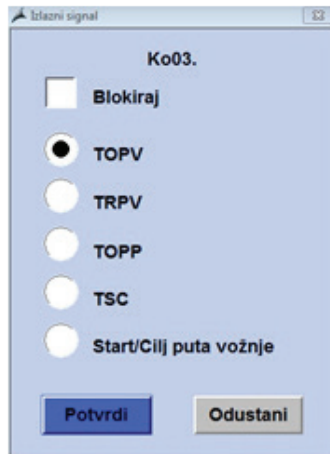
Излазни сигнали

Члан 21.



Слика 26: Симбол за излазни сигнал

Избором поља излазног сигнала и притиском левим кликом миша, појављује се мени излазног сигнала (слика 27):



Слика 27: Мени излазног сигнала

TOPV - команда опозива незабрављеног пута вожње служи за опозивање незабрављеног пута вожње (препознаје се по показивачу забрављења - оквир поља сигнала који се налази у путу формираног пута вожње светли трепћућом зеленом светлошћу).

Постављањем курсора на бели кружић TOPV и притиском левим кликом миша, у белом кружићу појавиће се црна тачка, што значи да је задата команда за разрешење незабрављеног пута вожње. По задавању команде иде се на опцију „Потврди”, чиме се дата команда шаље на извршење - разрешава се незабрављени пут вожње. Ово руковање се не региструје.

TRPV - команда за принудно разрешење пута вожње служи за опозивање забрављеног пута вожње (препознаје се по показивачу забрављења - оквир поља сигнала који се налази у путу формираног пута вожње светли мирном зеленом светлошћу).

Постављањем курсора на бели кружић TRPV и притиском левим кликом миша задата је команда за принудно разрешење забрављеног излазног пута вожње. По задавању команде иде се на опцију „Потврди”, чиме се задата команда шаље на извршење - принудно се разрешава забрављени излазни пут вожње.

Свака употреба командаа TRPV региструје се на бројачу разрешења пута вожње (BrTRPV).

TOPP - команда опозива пута претрчавања служи за опозивање пута претрчавања извршеног улазног пута вожње, ако истовремено није дата команда за излаз возу.

Ова команда се сме користити само када се отправник возова недвосмислено уверио да је воз стао унутар одсека улазног колосека.

Постављањем курсора на бели кружић TOPP и притиском левим кликом миша задата је команда за разрешење пута претрчавања. По задавању команде иде се на опцију „Потврди”, чиме се дата команда шаље на извршење тј. опозваће се пут претрчавања улазног пута вожње.

TSC - команда сигналног знака „Стој“ служи за постављање излазног сигнала да показује сигнални знак за забрањену вожњу, а да се при томе не разреши пут вожње. Ово руковање се не региструје.

Да би се сигнал који је постављен да показује сигнални знак за забрањену вожњу могао поново поставити да показује

сигнални знак за дозвољену вожњу, претходно мора да се разреши тај пут вожње, па да се поново зада команда за његово образовање.

Постављањем курсора на бели кружић TSC и притиском левим кликом миша задата је команда за постављање сигнала да показује сигнални знак „Стој”. По задавању команде иде се на опцију „Потврди”, чиме се дата команда шаље на извршење тј. излазни сигнал почиње да показује сигнални знак „Стој”.

Старт/Циљ пута вожње – команда пута вожње избором опције „Старт/Циљ пута вожње“ код излазног сигнала задаје се старт, односно циљ пута вожње у зависности да ли се формира излазни или улазни пут вожње.

Просторни сигнали

Члан 22.



Слика 28: Символ за просторни сигнал

Избором поља просторног сигнала на отвореној прузи и притиском левим кликом миша, неће се појавити мени јер просторни сигнали који су приказани на колосечној слици на суседним међустаничним растојањима у садашњим условима нису у функцији.

Гранични колосечни сигнал

Члан 23.

На колосечној слици станице гранични колосечни сигнал је представљен симболом као на слици 29:



Слика 29: Символ за гранични колосечни сигнал

Симбол граничног колосечног сигнала на колосечној слици постављен је са десне стране 2. колосека за који важи. Када се кликне левим тастером миша на симбол граничног колосечног сигнала отвара се мени са командама. Мени граничног колосечног сигнала садржи следеће команде:

Start – комадна за избор старта маневарског пута вожње;

Cilj – комадна за избор циља пута вожње воза или маневарског пута вожње. Уколико постоји више опција за избор пута претрчавања у дијалогу граничног колосечног сигнала биће понуђено више команди за циљ пута вожње:

- **Cilj 1** – пут претрчавања води у правац
- **Cilj 2** – пут претрчавања води у скретање

што у станици Врчин није случај.

TOPV – команда опозива незабрављеног пута вожње воза, служи да се опозове незабрављени пут вожње воза и маневарски пут вожње;

TSC – команда сигналног знака „Стој”, служи за постављање излазног сигнала да показује сигнални знак за забрањену вожњу, а да се при томе не разреши задати излазни пут вожње;

Blokiraj – команда за блокирање граничног колосечног сигнала, након чега се њиме више не може руковати.

Притиском левим тастером миша у менију се бира потребна команда и потврђује се левим тастером на тастер „Потврди”, чиме се команда шаље уређају на извршење.

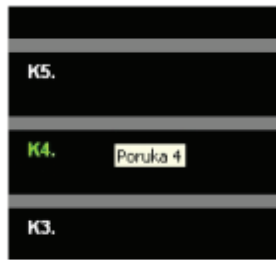
Колосек

Члан 24.



Слика 30: Символ колосека

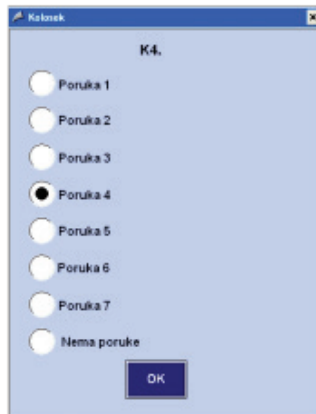
Уколико се на неком станичном колосеку изводе радови или постоји нека друга информација везана за колосек о којој би отправник возова требало да буде информисан, та информација се сазнаје са екрана. Да би се то постигло, потребно је курсор миша поставити на жељени колосек и притиском левим кликом миша појавиће се информација. Зелена боја ознаке колосека користи се као индикација да за њега постоји нека информација, коју би требало имати на уму током управљања уређајем (слика 31):



Слика 31: Изглед менија колосека за који постоји додатна информација

У циљу брисања или промене текста поруке за одређени колосек, потребно је кликнути на тај колосек, а затим у дијалогу, који се тада појављује, уписати нови или изабрати постојећи текст поруке, означити га и потврдити (порука 4 је изабрана у дијалогу на слици 32).

У дијалозима колосека за које не постоје додатне информације, потребно је изабрати опцију „Нема поруке“.



Слика 32: Мени за избор поруке која се придружује колосеку

На подручју службеног места, где отправник возова има лично увид у стварно стање инфраструктурних капацитета и уређаја, ресетовање бројача осовина врши се безусловно, тј. врши се аутоматски када се зада таква команда.

Уколико се на неком станичном колосечном одсеку појави заузеће непходно је на лицу места се уверити да је тај одсек слободан и способан за саобраћај возова. Обавеза отправника возова или овлашћеног изасланог радника (скретничар) је да се на лицу места увери да је одсек физички слободан (да на њему нема возила) и да изврши визуелан преглед одсека (колосека, дела колосека), што уписује у Саобраћајни дневник (С-15) који води отправник возова, након чега на доказан начин обавештава отправника возова. Тек по добијеном обавештењу отправник возова сме извршити безуслован ресет бојача осовина задавањем команде TBRO на одсеку који је показивао заузеће.

Уколико се по задавању команде TBRO не изврши ресет односног бројачког одсека то значи да је бројач у квару и треба се обавестити надлежна служба одржавања.

Избором поља колосечног одсека (кружић који се налази у пољу колосека) левим кликом миша, појављује се мени одсека (слика 33):



Слика 33: Мени за ресет колосечног одсека

TBRO - команда ресетовања бројача осовина служи за ресетовање бројача осовина колосечног одсека.

Постављањем курсора на бели кружић TRBO и притиском левим кликом миша у белом кружићу појавиће се црна тачка, што значи да је задата команда за ресетовање бројача осовина колосечног одсека. По задавању команде иде се на опцију „Потврди“ чиме се задата команда шаље на извршење.

Разређење колосечног одсека у станици је безусловно што значи да чим се пошаље команда, одмах ће се и извршити разређење одсека.

Задавање ове команде региструје се на бројачу ресета бројача осовина (BrRBO).

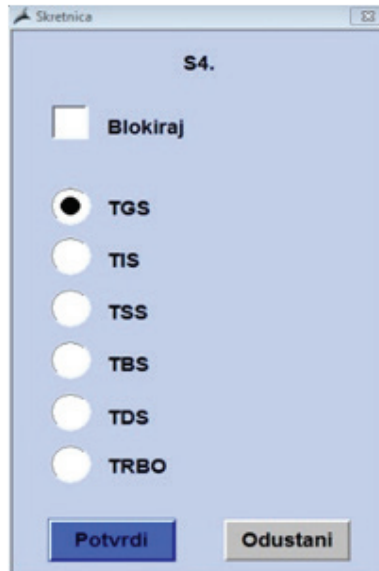
Скретнице

Члан 25.



Слика 34: Симбол скретнице

Избором поља скретнице левим кликом миша, појављује се мени скретнице (слика 35):



Слике 35: Мени скретнице у станици Врчин

TGS - команда за прекретање скретнице чији одсек није заузет и на коме нема сметњи.

Постављањем курсора на бели кружић TGS и притиском левим кликом миша, у белом кружићу појавиће се црна тачка, што значи да је задата команда за прекретање скретнице. По задавању команде иде се на опцију „Потврди“, чиме се дата команда шаље на извршење прекретања скретнице.

TIS – команда изолације скретнице служи за прекретање скретнице чији је одсек заузет или у сметњи.

Постављањем курсора на бели кружић TIS и притиском левим кликом миша у белом кружићу појавиће се црна тачка, што значи да је задата команда за прекретање скретнице. По задавању команде иде се на опцију „Потврди“, чиме се дата команда шаље на извршење прекретања скретнице.

Пре употребе ове команде треба водити рачуна о врсти заузећа (да ли је возило на скретници или је у питању само сметња), с обзиром на подбацавање скретнице треба се на лицу места уверити о врсти заузећа. Ако је скретница заузета возилом забрањена је употреба ове команде.

Поступак станичног особља пре употребе команде TIS је следећи:

- а) отправник возова ће се лично или путем изасланог радника на лицу места уверити да је одсек односне скретнице слободан (да на њој нема возила)
- б) извршиће ванредан визуелни преглед скретнице по питању њене употребљивости
- с) ако је послат изаслани радник он ће уписати у Евиденцију прегледа скретница на блоку 1/блоку 2 да је скретница слободна и исправна за саобраћај, након чега на доказан начин обавештава отправника возова
- д) по добијеном обавештењу од изасланог радника отправник возова задаје коаду TIS за прекретање скретнице чији је одсек на заузећу.

Свака употреба команде TIS региструје се на бројачу прекретања заузете скретнице (BrTIS).

TSS - команда пресецања скретнице служи за поновно довођење пресечене скретнице у један од крајњих контролисаних положаја.

Постављањем курсора на бели кружић TSS и притиском левим кликом миша у белом кружићу појавиће се црна тачка, што значи да је задата команда за прекретање пресечене скретнице. По задавању команде иде се на опцију „Потврди“, чиме се дата команда шаље на извршење прекретања пресечене скретнице.

Пре употребе ове команде мора се водити рачуна да скретница буде слободна. У случају пресецања скретнице пре употребе команде TSS скретницу на лицу места мора прегледати отправник возова/скретничар и уверити се да су

језичци неоштећени и да добро приљубљују уз главну шину, након чега се може дозволити прелазак возова преко овакве скретнице брзином до 10 km/h.

О насталом пресећењу скретнице одмах се морају обавестити радници надлежне пружне и СС деонице.

Након извршеног прегледа на лицу места од стране отправника возова/скретничара преко овакве скретнице се може организовати саобраћај брзином до 10 km/h уз сталан надзор скретнице, све док надлежни радници службе одржавања не разведу сметњу и упишу да је скретница способна за саобраћај редовном брзином.

Свака употреба команде TSS региструје се на бројачу прекретања пресечене скретнице (BrTSS).

TBS – команда за блокирање скретнице служи за блокирање скретнице пре него што се рејон станице преда на локални рад.

Како у станици Врчин ова функција није могућа (нема локалних поставница), ова команда се користи за блокирање скретнице када преко ње треба да пређе воз, а блокирање се није могло извршити (због сметњи) у задатом путу вожње воза. Ова команда односи се само на скретнице које се налазе на подручју станице јер се пре њене употребе мора на лицу места проверити да је скретница слободна.

Постављањем курсора на бели кружић TBS и притиском левим кликом миша у белом кружићу појавиће се црна тачка, што значи да је задата команда за блокирање скретнице. По задавању команде иде се на опцију „Потврди“, чиме се дата команда шаље на извршење блокирања скретнице.

TDS – команда за деблокирање скретнице служи за деблокирање претходно блокиране скретнице.

Постављањем курсора на бели кружић TDS и притиском левим кликом миша у белом кружићу појавиће се црна тачка, што значи да је задата команда за деблокирање скретнице. По задавању команде иде се на опцију „Потврди“, чиме се дата команда шаље на извршење.

TBRO - команда ресета бројача осовина служи за ресетовање бројача осовина скретничког одсека.

Постављањем курсора на бели кружић TBRO и притиском левим кликом миша у белом кружићу појавиће се црна тачка, што значи да је задата команда за ресетовање бројача осовина скретничког одсека. По задавању команде иде се на опцију „Потврди“ чиме се задата команда шаље на извршење.

Разрешење скретничког одсека у станици је безусловно што значи да чим се пошаље команда, одмах ће се и извршити разрешење одсека.

Задавање ове команде региструје се на бројачу ресета бројача осовина (BrRBO).

Услов који мора бити испуњен пре задавања команде TBRO је да:

а) се отправник возова лично или путем изасланог радника на лицу места уверио да је одсек односне скретнице слободан (да на њој нема возила)

б) је отправник возова лично или изаслани радник на лицу места извршио ванредан визуелни преглед скретнице по питању њене употребљивости

в) је нађено стање на скретници отправник возова или изаслани радник уписао у Евиденцију прегледа скретница на блоку 1/блоку 2 (да је по извршеном ванредном прегледу утврђено да је скретница слободна и исправна за саобраћај)

г) је изаслани радник након извршеног уписа на доказан начин обавестио отправника возова

д) по добијеном обавештењу од изасланог радника отправник возова задаје команду TBRO за ресет бројача осовина скретничког одсека.

Ако претходни услови нису испуњени не сме се задати команда за ресет бројача осовина скретничког одсека.

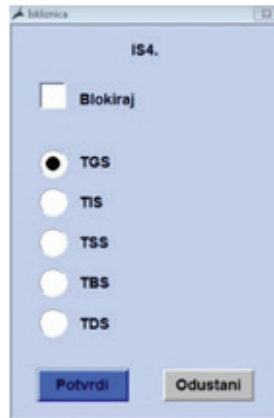
Исклизнице

Члан 26.



Слика 36: Симбол исклизнице

Избором поља исклизнице левим кликом миша, у садашњим условима неће се појавити никакав дијалог, јер у станици исклизница још увек није уграђена. По њеној уградњи и укључењу у сигнално-сигурносни уређај станице, избором поља исклизнице појавиће се мени исклизнице, који је исти као и мени скретнице (слика 37):



Слика 37: Мени исклизнице

TGS - команда за прекретање исклизнице чији одсек није заузет и на којој нема сметњи.

Постављањем курсора на бели кружић TGS и притиском левим кликом миша, у белом кружићу појавиће се црна тачка, што значи да је задата команда за прекретање исклизнице. По задавању команде иде се на опцију „Потврди“, чиме се дата команда шаље на извршење.

TIS – команда за прекретање „лажно“ заузете исклизнице служи за прекретање исклизнице чији је одсек заузет или у сметњи.

Постављањем курсора на бели кружић TIS и притиском левим кликом миша у белом кружићу појавиће се црна тачка, што значи да је задата команда за прекретање исклизнице. По задавању команде иде се на опцију „Потврди“, чиме се дата команда шаље на извршење.

Пре употребе ове команде треба водити рачуна о врсти заузећа (да ли је возило на исклизници или је у питању само сметња), с обзиром да се треба на лицу места уверити о врсти заузећа. Ако је исклизница заузета возилом забрањена је употреба ове команде. Свака употреба команде TIS региструје се на бројачу прекретања исклизнице (BrTIS).

TSS - команда пресецења исклизнице служи за поновно довођење пресечене исклизнице у један од крајњих контролисаних положаја.

Постављањем курсора на бели кружић TSS и притиском левим кликом миша у белом кружићу појавиће се црна тачка, што значи да је задата команда за прекретање пресечене исклизнице. По задавању команде иде се на опцију „Потврди“, чиме се дата команда шаље на извршење.

Свака употреба команде TSS региструје се на бројачу прекретања пресечене исклизнице (BrTSS).

TBS – команда за блокирање исклизнице служила је за блокирање исклизнице пре него што се рејон станице преда на локални рад, али се у станици Врчин користи за појединачно блокирање исклизнице у маневарском путу возње или у бочној заштити.

Постављањем курсора на бели кружић TBS и притиском левим кликом миша у белом кружићу појавиће се црна тачка, што значи да је задата команда за блокирање исклизнице. По задавању команде иде се на опцију „Потврди“, чиме се дата команда шаље на извршење.

Пре употребе ове команде мора се водити рачуна да исклизница буде слободна.

TDS – команда за деблокирање исклизнице служи за деблокирање претходно блокиране исклизнице.

Постављањем курсора на бели кружић TDS и притиском левим кликом миша у белом кружићу појавиће се црна тачка, што значи да је задата команда за деблокирање исклизнице. По задавању команде иде се на опцију „Потврди“, чиме се дата команда шаље на извршење.

Пре употребе ове команде мора се водити рачуна да исклизница буде слободна.

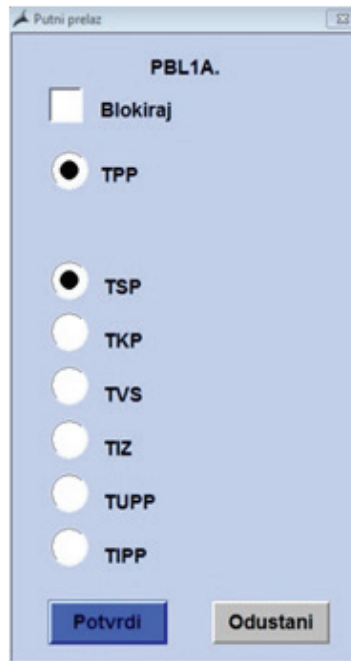
Путни прелази

Члан 27.



Слика 38: Симбол путног прелаза који је аутоматски или са могућношћу мануелног укључења/искључења

Избором поља станичног путног прелаза (PBD-1 или PBE-1) левим кликом миша, појављује се мени односног путног прелаза (слика 39):



Слика 39: Мени станичног путног прелаза

Мени станичног путног прелаза, поред команди укључења и искључења нуди и опције: испитивање сметње, испитивање квара, враћање сметње и искључење звона.

TPP – команда путног прелаза

TSP - команда за проверу исправности кола сметње

Постављањем курсора на бели кружић TSP, притиском левим кликом миша у белом кружићу појавиће се црна тачка што значи да је задата команда за контролу исправности кола сметњи. По задавању команде иде се на опцију „Потврди“ чиме се задата команда шаље на извршење.

Дужност отправника возова је да по пријему службе и пријављивању за рад изврши проверу исправности кола сметње..

TKP - команда за контролу исправности кола квара

Постављањем курсора на бели кружић TKP, притиском левим кликом миша у белом кружићу појавиће се црна тачка, што значи да је задата команда за контролу исправности кола квара „KV“. По задавању команде иде се на опцију „Потврди“ чиме се задата команда шаље на извршење.

Провера исправности кола квара и показивача квара сме се вршити само у случају када није дата команда за образовање пута вожње (улаз, излаз, пролаз) и ако су ове вожње већ образоване.

Дужност отправника возова је да по пријему службе и пријављивању за рад изврши проверу исправности кола квара.

TVS - команда за враћање уређаја са сметње на стање редовно

Постављањем курсора на бели кружић TVS, левим кликом миша у белом кружићу појавиће се црна тачка, што значи да је задата команда за враћање стања сметње на стање редовно. По задавању команде иде се на опцију „Потврди“ чиме се задата команда шаље на извршење.

Ова команда активира се тек после отклањања сметње и ово руковање се региструје на бројачу враћања сметње (BrTVS).

TIZ - команда искључења звучног сигнала сметње или квара

Постављањем курсора на бели кружић TIZ, левим кликом миша у белом кружићу појавиће се црна тачка, што значи да је задата команда за искључење звучног сигнала. По задавању команде иде се на опцију „Потврди“ чиме се задата команда шаље на извршење.

TUPP- команда за укључење уређаја путног прелаза (служи за спуштање полубраника)

Постављањем курсора на бели кружић TUPP левим кликом миша у белом кружићу појавиће се црна тачка што значи да је задата команда за укључење уређаја путног прелаза и за спуштање путопрелазних полубраника. По задавању команде иде се на опцију „Потврди“ чиме се задата команда шаље на извршење.

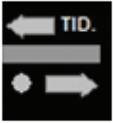
TIPP - команда за искључење уређаја путног прелаза (служи за подизање полубраника)

Постављањем курсора на бели кружић TIPP левим кликом миша у белом кружићу појавиће се црна тачка, што значи да је задата команда за искључење уређаја путног прелаза, тј. за подизање путопрелазних полубраника. По задавању команде иде се на опцију „Потврди“ чиме се задата команда шаље на извршење.

По задавању команде TIPP уређај путног прелаза се неће одмах искључити, већ после 4 минута од момента задавања ове команде.

Привола

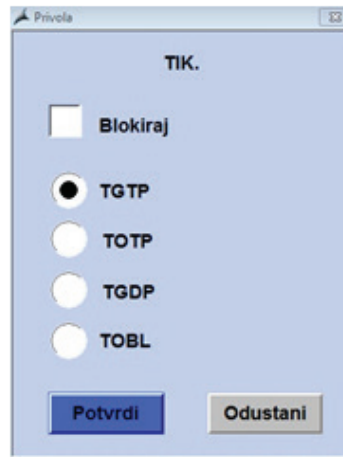
Члан 28.



Слика 40: Симбол приволе

Избором поља приволе левим кликом миша, у садашњим условима неће се појавити никакав дијалог, јер као што је већ речено пружни сигнално-сигурносни уређаји ка суседним службеним местима нису у функцији.

По њиховом оспособљавању избором поља приволе појавиће се мени приволе (слика 41):



Слика 41: Мени приволе

У менију приволе није дат избор „Циљ пута вожње“ јер је ова опција већ садржана у менију излазног сигнала, на којем је већ одређен циљ пута вожње.

Ово значи да отправник возова у станици Врчин при задавању команди за формирање излазног пута вожње има корак мање у односу на остале станице у којима је уграђен сличан уређај.

TGTP – команда за тражење приволе од ТК диспечера.

Постављањем курсора на бели кружић TGTP и притиском левим кликом миша, у белом кружићу појавиће се црна тачка, што значи да је задата команда за тражење приволе од ТК диспечера деонице „Југ 2“ у ТК центру Београд ранжирна. По задавању команде иде се на опцију „Потврди“ чиме се дата команда шаље на извршење.

TOTP – команда опозива тражења приволе служи за опозивање тражења приволе од ТК диспечера.

Пре давања ове команде дужност отправника возова станице Врчин је да се претходно споразуме са надлежним ТК диспечером како би се избегло тзв. „укрштање приволе“.

Постављањем курсора на бели кружић TOTP и притиском левим кликом миша у белом кружићу појавиће се црна тачка, што значи да је задата команда за опозивање тражења приволе од ТК диспечера. По задавању команде иде се на опцију „Потврди“ чиме се дата команда шаље на извршење.

TGDP – команда за давање приволе служи за давање приволе ТК диспечеру.

Постављањем курсора на бели кружић TGDP и притиском левим кликом миша у белом кружићу појавиће се црна тачка, што значи да је задата команда за давање приволе ТК диспечеру. По задавању команде иде се на опцију „Потврди“ чиме се дата команда шаље на извршење.

TOBL - команда за деблокирање (гашење) показивача блокирања излаза (приволе)

У случају блокирања излаза (приволе) за довођење приволе у редовно стање користи се команда TOBL.

Постављањем курсора на бели кружић TOBL и притиском левим кликом миша у белом кружићу појавиће се црна тачка, што значи да је задата команда за деблокирање (гашење) показивача блокирања излаза. По задавању команде иде се на опцију „Потврди“ чиме се дата команда шаље на извршење.

Свако задавање ове команде региструје се на бројачу основног положаја блока (BrTOBL).

Неосигуран колосек

Члан 29.



Слика 42: Приказ циља пута вожње

Како 1. колосек није опремљен бројачима осовина за детекцију заузећа колосека (није укључен у систем осигурања станице те кажемо да је неосигуран) за пријем воза на овај одсек од стране блока 1 и блока 2 користи се тзв. фиктивни циљ, којем одговара дијалог са једином могућом командом – команда циља за пријем воза на сигнални знак 12а (тзв. „позивни сигнал“).

Избором поља неосигураног колосека левим кликом миша, појављује се мени неосигураног колосека (слика 43):



Слика 43: Мени неосигураног колосека

Постављањем курсора на бели кружић „Циљ позивног сигнала“ и притиском левим кликом миша у белом кружићу појавиће се црна тачка, што значи да је задата команда за укључење сигналног знака 12а на неосигуран 1. колосек. По задавању команде иде се на опцију „Потврди“ чиме се задата команда шаље на извршење укључења сигналног знака 12а: „Опрезан улазак у станицу са 10 km/h“.

Делимично разрешење дела улазног пута вожње

Члан 30.



Слика 44: Приказ делимичног разрешења улазног пута вожње

Избором једне од две команде за делимично разрешење улазног пута вожње (DR3 и DR5) и притиском левим кликом миша, појављује се мени делимичног разрешења дела улазног пута вожње (слика 45):



Слика 45: Мени делимичног разрешења дела улазног пута вожње

Постављањем курсора на бели кружић TRPV и притиском левим кликом миша у белом кружићу појавиће се црна тачка, што значи да је задата команда за разрешење дела улазног пута вожње који се није разрешио при проласку воза. По задавању команде иде се на опцију „Потврди“ чиме се дата команда шаље на извршење.

Свака употреба ове команде региструје се на бројачу разрешења пута вожње (BгTRPV).

Бројачи

Члан 31.



Слика 46: Симбол за приказ стања бројача

Употреба свих команди чија се употреба евидентира броји се на одговарајућим бројачима:

- VgTRPV – бројач разрешења (забрављеног) пута возње
- VgTPC – бројач сигналног знака 12а (позивног сигнала)
- VgTAC – бројач искључења аларма сигнала
- VgTOBL – бројач основног положаја блока
- VgTIS – бројач прекретања (лажно) заузете скретнице
- VgTSS – бројач прекретања пресечене скретнице
- VgTVS – бројач враћања сметње путног прелаза
- VgSP1 – бројач сметњи на путном прелазу PBD-1
- VgKP1 – бројач квара на путном прелазу PBD-1
- VgSP2 – бројач сметњи на путном прелазу PBE-1
- VgKP2 – бројач квара на путном прелазу PBE-1
- VgRBO – бројач ресета бројача осовина
- VgITK – бројач искључења ТК режима

који су смештени у посебном менију „Бројачи“ које се налази у горњем левом углу екрана отправника возова.

Избором поља „Бројачи“ и притиском левим кликом миша омогућен је увид у тренутно стање бројача (слика 47):



Слика 47: Приказ стања бројача

Сваки пут када се промени стање неког бројача на екрану ће се приказати предходно стање (бројка) у трајању од 2 секунде, а затим ново стање (бројка) у трајању од 3 секунде после чега се уклања са екрана.

Штампање извештаја о стању бројача врши се притиском левим кликом миша на иконицу са сликом штампача која се налази испод поља „Бројачи“. Изглед одштампаног извештаја о стању бројача приказан је на слици 48:



Слика 48: Извештај о стању бројача

Пролазни режим

Члан 32.



Слика 49: Симбол за пролазни режим

Када се стекну услови у станици Врчин ће бити могуће укључење пролазног режима саобраћаја возова.

Уколико је станица у пролазном режиму овај симбол ће бити жут (укључен), а ако је у станичном режиму симбол ће бити сив (искључен).

Пролазни режим саобраћаја може се дати само по 2. главном пролазном колосеку:

- за смер Зуце - Липе Du92 → Eo2
- за смер Липе - Зуце Eu91 → Do2

Избором сивог поља пролазног режима на једном од улазних сигнала и притиском левим кликом миша, појављује се мени пролазних вожњи (слика 50):



Слика 50: Мени пролазног режима

TUNE – команда за укључење режима пролазне вожње служи за укључење режима пролазних вожњи кроз 2. главни пролазни колосек.

Постављањем курсора на бели кружић TUNE и притиском левим кликом миша, у белом кружићу појавиће се црна тачка, што значи да је задата команда за укључење пролазног режима. По задавању команде иде се на опцију „Потврди“ чиме се дата команда шаље на извршење.

TINE – команда за искључење режима пролазне вожње служи за искључење режима пролазних вожњи кроз 2. главни пролазни колосек.

Постављањем курсора на бели кружић TINE и притиском левим кликом миша, појавиће се црна тачка, што значи да је задата команда за искључење пролазног режима. По задавању команде иде се на опцију „Потврди“ чиме се дата команда шаље на извршење.

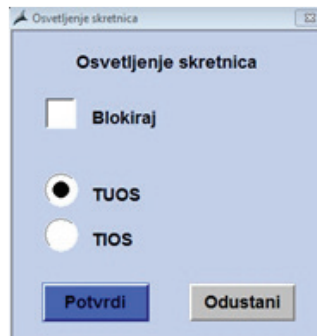
Осветљење скретница

Члан 33.



Слика 51: Симбол за осветљење скретница

Избором сивог поља осветљење скретница и притиском левим кликом миша, појављује се мени осветљења скретница (слика 52):



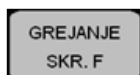
Слика 52: Мени осветљења скретница

TUOS - команда за укључење осветљења скретница

Постављањем курсора на бели кружић TUOS и притиском левим кликом миша у белом кружићу појавиће се црна тачка, што значи да је задата команда за укључење осветљења скретница. По задавању команде иде се на опцију „Потврди“ чиме се дата команда шаље на извршење.

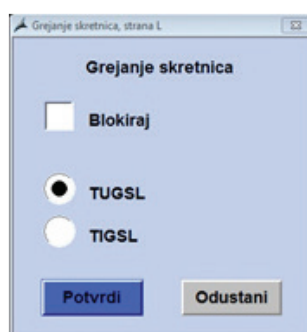
TIOS - команда за искључење осветљења скретница

Постављањем курсора на бели кружић TIOS и притиском левим кликом миша у белом кружићу појавиће се црна тачка, што значи да је задата команда за искључење осветљења скретница. По задавању команде иде се на опцију „Потврди“ чиме се дата команда шаље на извршење.

Грејање скретница**Члан 34.**

Слика 53: Симбол за грејање скретница

Избором сивог поља грејања скретница на страни D (ка укрсници Зуце – скретнице бр. 1 и 2) или на страни E (ка укрсници Липе – скретнице бр. 4 и 6) и притиском левим кликом миша, појављује се мени грејања скретница (слика 54).



Слика 54: Мени грејања скретница

TUGSD - команда за укључење грејања скретница

Постављањем курсора на бели кружић TUGSD и притиском левим кликом миша у белом кружићу појавиће се црна тачка, што значи да је задата команда за укључење грејања скретница на страни „D“. По задавању команде иде се на опцију „Потврди“ чиме се дата команда шаље на извршење. За страну „E“ (ка укрсници Липе) треба отворити мени „Грејање скретница E“

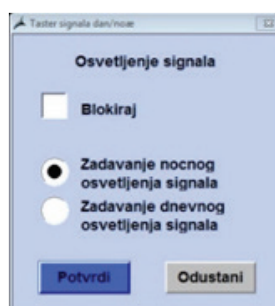
TIGSD - команда за искључење грејања скретница

Постављањем курсора на бели кружић TIGSL и притиском левим кликом миша у белом кружићу појавиће се црна тачка, што значи да је задата команда за искључење грејања скретница на страни „D“. По задавању команде иде се на опцију „Потврди“ чиме се дата команда шаље на извршење. За страну „E“ треба отворити мени „Грејање скретница E“.

Осветљење сигнала**Члан 35.**

Слика 55: Симбол за осветљење сигнала

Избором сивог поља осветљења сигнала и притиском левим кликом миша, појављује се мени осветљења сигнала (слика 56):



Слика 56: Мени осветљења сигнала

Задавање ноћног осветљења сигнала - команда која служи за укључење ноћног осветљења сигнала. Постављањем курсора на бели кружић „Задавање ноћног осветљења сигнала“ и притиском левим кликом миша у белом кружићу појавиће се црна тачка, што значи да је задата команда за укључење ноћног осветљења сигнала, чиме се смањује интезитет светлости на сигнаlima. По задавању команде иде се на опцију „Потврди“ чиме се дата команда шаље на извршење.

Задавање дневног осветљења сигнала - команда која служи за укључење дневног осветљења сигнала. Постављањем курсора на бели кружић „Задавање дневног осветљења сигнала“ и притиском левим кликом миша у белом кружићу појавиће се црна тачка, што значи да је задата команда за укључење дневног осветљења сигнала, чиме се активира максималан интезитет светлости на сигнаlima. По задавању команде иде се на опцију „Потврди“ чиме се дата команда шаље на извршење.

Аларм осигурача

Члан 36.



Слика 57: Симбол аларма осигурача

Избором сивог поља „осигурач сир“ и притиском левим кликом миша, појављује се мени команде за искључење аларма осигурача (слика 58):



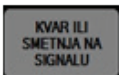
Слика 58: Мени аларма осигурача

TOS – команда за искључење аларма осигурача, али само ако је осигурач исправан, односно ако је узрок испада осигурача отклоњен.

Притиском левим кликом миша у белом кружићу TOS појавиће се црна тачка, што значи да је задата команда за искључење аларма осигурача. По задавању команде иде се на опцију „Потврди“ чиме се дата команда шаље на извршење. Ако се после три узастопна задавања команде TOS не постигне редовно стање, одмах се мора обавестити служба одржавања.

Аларм сигнала

Члан 37.



Слика 59: Симбол за настали квар или сметњу на сигналу

Избором сивог поља „Квар или сметња на сигналу“ и притиском левим кликом миша, појављује се мени команде за искључење аларма сигнала (слика 60):



Слика 60: Мени за искључење аларма сигнала

TAS – команда за искључење аларма сигнала користи се у случају да је дошло до било које промене на сигнаlima који се контролишу са станичне поставнице.

Употребом ове команде укида се аларм, а остаје индикација кvara све док се квар не отклони.

Притиском левим кликом миша у белом кружићу TAS појавиће се црна тачка, што значи да је задата команда за искључење аларма сигнала. По задавању команде иде се на опцију „Потврди“ чиме се дата команда шаље на извршење.

Свако задавање ове команде региструје се на бројачу искључења аларма сигнала (BrTAS).

Аларм скретнице/исклизнице

Члан 38.



Слика 61: Симбол за настали квар или сметњу на скретници

Избором сивог поља „Квар или сметња на скретници“ и притиском левим кликом миша, појављује се мени команде за искључење аларма скретнице (слика 62):



Слика 62: Мени за искључење аларма скретнице или исклизнице

TAS – команда за искључење аларма скретнице/исклизнице користи се у случају да је дошло до било које промене у контролисању крајњег положаја скретнице/исклизнице.

Употребом ове команде укида се аларм, а остаје индикација кvara све док се квар не отклони.

Притиском левим кликом миша у белом кружићу TAS појавиће се црна тачка, што значи да је задата команда за искључење аларма скретнице/исклизнице. По задавању команде иде се на опцију „Потврди“ чиме се дата команда шаље на извршење.

Аларм тастерског кола

Члан 39.



Слика 63: Симбол кvara тастерског кола

Избором сивог поља „Квар тастерског кола“ и притиском левим кликом миша, појављује се мени команде за искључење аларма тастерског кола (слика 64):



Слика 64: Мени кvara тастерског кола

TATK - команда искључења аларма тастерског кола користи се у случају да је дошло до заглављивања тастерског релеа.

Употребом ове команде укида се аларм, а остаје индикација квара све док се квар не отклони. Притиском левим кликом миша у белом кружићу ТАТК појавиће се црна тачка, што значи да је задата команда за искључење аларма тастера. По задавању команде иде се на опцију „Потврди“ чиме се задата команда шаље на извршење.

Аларм напојног уређаја

Члан 40.



Слика 65: Симбол квара напојног уређаја

Избором сивог поља „TPNU“ и притиском левим кликом миша, појављује се мени команде за искључење аларма напојног уређаја (слика 66):



Слика 66: Мени за искључење аларма напојног уређаја

TPNU – команда за искључење аларма напојног уређаја користи се у случају да је дошло до било које промене у начину напајања уређаја.

Употребом ове команде укида се аларм, а остаје индикација квара све док се квар не отклони. Притиском левим кликом миша у белом кружићу TPNU појавиће се црна тачка, што значи да је задата команда за искључење аларма напојног уређаја. По задавању команде иде се на опцију „Потврди“ чиме се дата команда шаље на извршење.

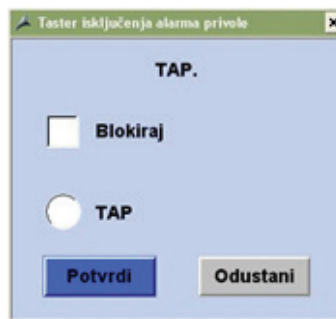
Аларм приволе

Члан 41.



Слика 67: Симбол за аларм приволе

Избором сивог поља „TAP“ и притиском левим кликом миша, појављује се мени команде за искључење аларма приволе (слика 68):



Слика 68: Мени аларма приволе

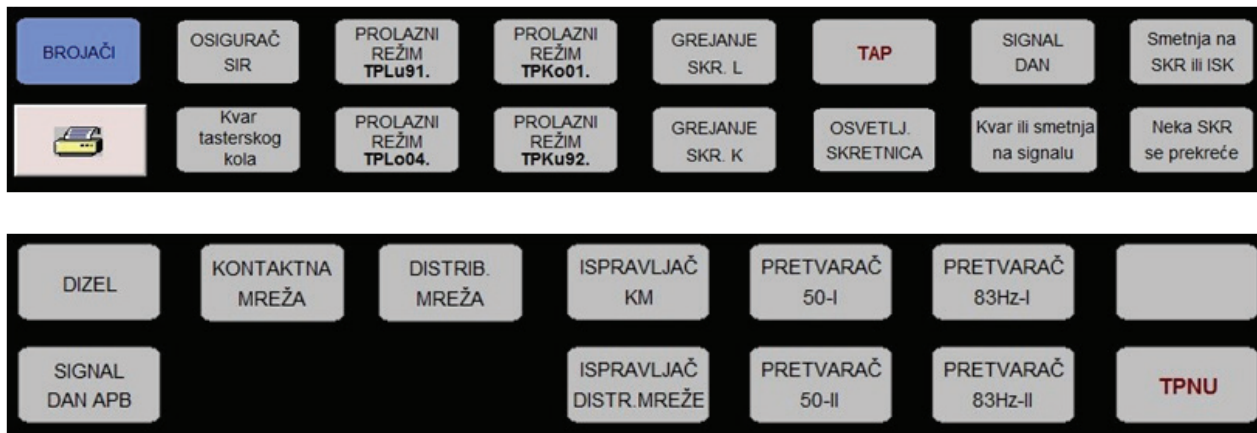
TAP – команда за искључење аларма приволе

Употребом ове команде укида се аларм, а остаје индикација квара све док се квар не отклони. Притиском левим кликом миша у белом кружићу TAP појавиће се црна тачка, што значи да је задата команда за искључење аларма приволе. По задавању команде иде се на опцију „Потврди“ чиме се задата команда шаље на извршење.

Индикације поља станичне поставнице

Члан 42.

У горњем делу екрана, изнад колосечне слике станице Врчин, налазе се поља за задавање неких команди и поља која служе за индикацију појединих догађаја и стања (слике 69 и 70):



Слике 69 и 70: Индикације поља – лева и десна страна екрана управника возова

У табели 3 приказане су могуће индикације поља на станичној поставници:

Поље \ боја	сива	жута мирна	жута трепћућа	црвена мирна	црвена трепћућа	наранџ. мирна	плава мирна
ОСИГУРАЧ СИР	-	исправан	-	-	неиспр.	-	-
Квар тастерског кола	не	-	-	-	да	-	-
Пролазни режим	-	пролазни режим	најава воза и постављ. сигнала	-	-	-	-
Грејање скретница	искључено	укључено	-	-	-	-	-
Осветљење скретница	искључено	укључено	-	-	-	-	-
Сигнал дан/ноћ	дневно осветљење	ноћно осветљење	-	-	-	-	-
Мрежа	није из мреже	-	-	-	-	-	-
Дистрибутивна мрежа	искључ.	укључена	-	-	-	-	-
Исправљач DM	ради	не ради	-	-	-	-	-
Претварач 50Hz-I	ради	не ради	-	-	-	-	-
Претварач 50Hz-II	ради	не ради	-	-	-	-	-
Претварач 83Hz-I	ради	не ради	-	-	-	-	-
Претварач 83Hz -II	ради	не ради	-	-	-	-	-
Батерије пуне	-	да	-	-	-	-	-
Батерије празне	-	-	-	да	-	-	-
Рад са батерије	-	-	-	-	-	да	-
Пуњење батерија	-	-	-	-	-	-	да
Сметња на скретници	нема	-	-	-	има	-	-
Квар или сметња на сигналу	нема	-	-	-	има	-	-
Нека скретн. се прекреће	не	да	-	-	-	-	-

Табела 3: Могуће индикације команди на станичној поставници

Светлосни показивачи

Члан 43.

У овом члану описано је стање на станичној поставници када је цео сигнално-сигурносни уређај у исправном стању. На станичној поставници постоје светлосни показивачи за стање:

- (а) одсека
- (б) скретница
- (в) сигнала
- (г) забрављења и блокирања пута вожње
- (д) смера приволе
- (ђ) уређаја путних прелаза
- (е) система напајања и стања напојних уређаја

(а) – показивачи стања одсека

Показивач стања одсека (колосека, скретница, исклизнице) не светли када пут вожње није образован и када одсек није заузет или на сметњи.

Када је образован пут вожње, а колосечни и скретнички одсек је слободан, он светли жутом мирном светлошћу.

Ако је колосек, односно скретница заузет или је одсек на сметњи, светли мирном црвеном светлошћу, без обзира на то да ли је пут вожње образован или није. Код скретница се црвено светло појављује на врху и у једном краку зависно од положаја у ком се скретница налази (правац или скретање).

Поред станичних одсека на поставници би се стално контролисало и стање просторних одсека од суседних службених места, што сада није могуће, те показивачи стања одсека ка укрсницама Зуце и Липе стално светле црвено јер су просторни одсеци на сметњи.

(б) – показивачи скретница

Код скретница у путу вожње светлеће жута мирна светлост у једном краку зависно од положаја у коме се скретница налази (слика 71)



Слика 71: Показивач положаја скретнице

Уколико је скретница блокирана у путу вожње упалиће се жуто мирно светло на малом кружном отвору који се налази поред врха скретнице (показивач блокирања скретнице).

Када скретница добије налог за прекретање, светли жута трепћућа светлост у краку у који скретница треба да се постави. Доласком скретнице у крајњи положај овај показивач се умири и светли мирном жутом светлошћу. Тада се гаси показивач „Скретница се прекреће“, који је такође светлео жутом мирном светлошћу (слика 72):



Слика 72: Показивач прекретања скретнице

(в) – показивачи сигнала

Стање главних сигнала стално се контролише на станичној поставници. Сигнални знак „Стој“ приказан је мирном црвеном светлошћу на показивачу сигнала. Ако главни сигнал показује било који од сигналних знакова дозвољене вожње, на показивачу ће светлети мирна зелена светлост.

Код сигналног знака 12а на показивачу улазног сигнала ће светлети мирна црвена светлост, а у троугластом отвору жута трепћућа светлост.

(г) – показивачи забрављења и блокирања пута вожње

У случају да је поље улазног или излазног сигнала ограничено зеленом трепћућом светлошћу значи да је сигнал изабран као старт односно циљ пута вожње, а у случају да је наведено поље оивичено зеленом мирном светлошћу значи да је забрављен пут вожње.

Када је пут вожње образован и забрављен, показивач колосека светли жутом мирном светлошћу.

У пољима улазних сигнала налази се мали кружни отвор који, у случају када је пут вожње забрављен, светли жутом мирном светлошћу. По забрављеном путу вожње, када воз нагази на контакт за најаву воза, овај показивач ће светлети црвеном мирном светлошћу, што значи да је пут вожње блокиран и не може се разрешити (опозвати) ни употребом команде TRPV.

У случају заузећа контакта за најаву воза може се активирати сигнални знак 12а, уколико су испуњени сви услови. Овај показивач се гаси доласком воза на одсек циља или опозивањем пута вожње.

Показивач блокирања пута вожње гаси се доласком воза (возила) на одсек циља, односно после 90 секунди.

(д) – показивачи смера приволе

Светлосни показивачи смера приволе су у облику стрелица и налазе се у пољима приволе. У сваком од ових поља налазе се по две стрелице постављене у супротним смеровима, једна се налази изнад, а друга испод колосечне шеме пружног колосека. Ови показивачи могу да светле црвеном или жутом светлошћу (слика 73)



Слика 73: Показивач смера приволе

Како се у садашњим условима приволом не може руковати показивачи приволе се светле, него су тамни (угашени).

По оспособљавању уређаја, када се ТК диспечеру упућује захтев за приволом (допуштењем) светли жутом трепћућом светлошћу стрелица у смеру ка укрсници Зуце или Липе, а друга стрелица супротног смера светли мирном белом светлошћу.

Када ТК диспечер да приволу на показивачу се жута светлост у стрелици ка том службеном месту умири и светли жутом мирном светлошћу, а истовремено бела мирна светлост у стрелици окренутој у супротном смеру прелази у црвену мирну светлост.

У пољима приволе налази се показивач блокирања излаза (мали кружни отвор). Овај показивач светли жутом мирном светлошћу и показује да се у смеру према суседном службеном месту за који је станица добила приволу не може образовати ни једна друга излазна вожња.

Показивач блокирања излаза светли док воз при излазу не напусти први блок одсек иза излазног сигнала. Тек тада је могуће поново дати команду за излаз узастопном возу, што се најављује лагано ударајућим звоном, а истовремено се и показивач блокирања излаза гаси.

(ђ) – показивачи уређаја путних прелаза

Када је уређај путног прелаза исправан његов показивач светли мирном зеленом светлошћу. Контрола положаја путопрелазних полубраника светли мирном жутом светлошћу док су полубраници спуштени, односно светли мирном црвеном светлошћу док су путопрелазни полубраници у вертикалном положају.

Давањем команде за обезбеђење саобраћаја на путном прелазу у троуглу који означава путопрелазни сигнал, почиње да трепће црвена светлост која означава да је уређај путног прелаза добио команду и да почиње време предзвонења које траје минимум 15 секунди. По истеку времена предзвонења почиње спуштање путопрелазних полубраника, када се гаси вертикална црвена светлост и пали се трепћућа жута у водоравном положају и означава почетак спуштања мотки полубраника. Да је путопрелазни полубраник у спуштеном положају види се по томе што у троуглу и даље светли трепћућа црвена светлост која показује да су путопрелазни сигнали укључени, а водоравна жута светлост сада постаје мирна и тиме означава да су путопрелазни полубраници спуштени.

Одредбама члана 35. Правилника о начину укрштања железничке пруге и пута, пешачке или бицикличке стазе, месту на којем се може извести укрштање и мерама за осигурање безбедног саобраћаја („Службени гласник РС”, број 89/16) дефинисано је да ако настане квар или привремена неупотребљивост сигнално-сигурносног уређаја на путном прелазу саобраћај на путном прелазу обезбеђује се применом једне од посебних мера - расположивим техничким средствима и сигналном опремом руковањем на лицу места како је то одређено техничким решењем сигнално-сигурносног уређаја за стање квара.

Ова посебна мера односи се на ручно укључење уређаја путног прелаза употребом команде TUPP. Задавањем ове команде квадратни показивач у пољу путног прелаза светли жутом мирном светлошћу и означава да је путни прелаз укључен („тупован“).

Поменути правилником дефинисана је употреба команде TUPP као посебне мере која се користи само у случају настанка квара на уређају путног прелаза. Одредбама члана 307 Саобраћајног правилника дефинисан је начин обезбеђења саобраћаја на путном прелазу када настану сметње или кварови на уређајима, те се „тупован“ путни прелаз сматра обезбеђеним путним прелазом.

(е) – показивачи система и стања напојних уређаја

Релејни уређај се може напајати из:

- 1) дистрибутивне или контактне мреже – редовно напајање
- 2) сопственог дизел агрегата – резервно напајање и
- 3) стационарне акумулаторске батерије са одговарајућим статичким претварачима – помоћно напајање.

У садашњим условима станица Врчин се редовно напаја само из дистрибутивне мреже, а као помоћно напајање служе акумулаторске батерије, што значи да не располаже резервним напајањем (више нема дизел агрегата). У догледно време у станици су предвиђени радови на оспособљавању напајања из контактне мреже, која ће служити као извор резервног напајања уређаја.

Док се станични сигнално-сигурносни уређај напаја из електродистрибутивне мреже, светле следећи показивачи:

жути показивач „ДИСТРИБ. МРЕЖА“ – показивач рада са мрежним напоном из електродистрибутивне мреже

жути показивач „ПРЕТВАРАЧ 83 Hz – I“ – показивач исправног рада фреквентног претварача 83Hz за рад из дистрибутивне мреже

сиви показивач „ПРЕТВАРАЧ 83Hz – II“ – показивач исправног рада претварача напона $60V=3x380/220 V$; 83 1/3 Hz

сиви показивач „ПРЕТВАРАЧ 50 - I“ – показивач исправног рада претварача напона $60V=3x380/220 V$; 50 Hz.

жути показивач „БАТЕРИЈЕ ПУНЕ“ – показивач да су батерије пуне и спремне за рад

При напајању уређаја само из стационарне акумулаторске батерије (у случају нестанка напајања из дистрибутивне мреже) после три сата рада са претварачима, пали се сиви показивач „ПРЕТВАРАЧ 50Hz –I“ – исправан рад претварача за помоћно црвено светло $60V = 220V$; 50Hz и црвени показивач „БАТЕРИЈЕ ПРАЗНЕ“ – знак да је стационарна батерија неспособна за даљи рад. У овом случају немогуће је било какво руковање станичном поставницом.

Показивачи стања батерија су:

„БАТЕРИЈЕ ПУНЕ“ – жута светлост

„БАТЕРИЈЕ ПРАЗНЕ“ – црвена светлост.

„РАД СА БАТЕРИЈЕ“ (напајање уређаја је из батерија) – наранџаста мирна светлост

„ПУЊЕЊЕ БАТЕРИЈА“ (батерије се пуне) – плава мирна светлост

При мрежном напајању нормално је да светли поље „БАТЕРИЈЕ ПУНЕ“. Међутим, могуће је да су оба показивача тамна, у случају да су претходно радили претварачи и то толико дуго док се батерије не напуне. Овај интервал зависи од више чинилаца (степен исправности, величине мрежног напона и др.), те је потребно обавестити техничку службу, ако би ово трајало више од 12 часова, рачунајући од тренутка доласка мрежног напона (показивач „ДИСТР. МРЕЖА“).

У случају да се угаси показивач „БАТЕРИЈЕ ПУНЕ“, а да није било никаквих прекида у напајању, одмах звати техничку службу.

Светлосни и звучни показивачи кварова и сметњи

Члан 44.

Све сметње и кварови на сигнално-сигурносним уређајима морају се евидентирати у одговарајуће рубрике Бележника В-11 и пријавити надлежној служби одржавања.

Настале сметње и кварови показују се светлошћу и звучним сигналимa (труба, звоно, зујалица). Како се сметње и кварови могу појавити на разним елементима сигнално-сигурносног уређаја, подељени су на:

(а) - сметње на одсецима

Свака сметња на одсеку (колосека, скретнице, исклизнице) приказује се црвеним светлом на одговарајућем пољу на екрану. Ово не зависи од тога да ли је пут вожње образован или не.

(б) – сметње на скретницама

Сметње на контролном струјном колу скретнице/исклизнице показују се тиме што звоно звони, сиви показивач „Сметња на СКР“ светли трепћућом црвеном светлошћу, а на показивачима положаја скретнице може светлети:

- жута трепћућа светлост у оба крака скретнице за случај да скретница није заузета и да нема ни један крајње контролисани положај
- црвена трепћућа светлост у оба крака за случај да је скретница заузета или је одсек на сметњи и да нема ни један крајње контролисани положај

Задавањем команде ТАС може се искључити звоно, а показивач „Сметња на СКР“ остаје и даље да светли црвеном трепћућом светлошћу све док показивач положаја скретнице и даље показује сметњу. Свака нова сметња на некој другој скретници, проузрокује ново светлосно и звучно показивање сметњи.

Ако скретница буде пресечена (присилна промена положаја скретничких језичака) тада се на оба показивача положаја скретнице јавља жута трепћућа светлост, а ако је скретница претходно била заузета, на показивачу положаја у коме је

скретница била пре пресечења као и на врху скретнице јавиће се и црвена светлост. Довођењем скретнице у исправно стање гаси се показивање сметње.

Скретница која нема контролу исправног положаја на станичној поставници, поставља се на лицу места (курбљањем).

(в) - сметње на сигнаlima

Када прегори главно или помоћно влакно на једној од сијалица сигнала или дође до тзв. „блинкајућег“ напона, сиви показивач „Квар или сметња на сигналу“ почиње да светли црвеном трепћућом светлошћу (види слику 56). Задавањем команде ТАС искључује се звоно, а показивач „Квар или сметња на сигналу“ остаје и даље да светли црвеном трепћућом светлошћу све док се сметња или квар не отклоне.

Показивач сметњи на сигнаlima као и светлосни показивач на пољу сигнала који је у сметњи остају укључени све докле док се квар не отклони. Сваки нови квар на сигнаlima (сијалицама) проузрокује нови звучни сигнал (звоно или труба).

(г) - сметње на бројачима осовина

При појави заузећа на једном или на више одсека на којима су уграђени бројачи осовина поступак за ресетовање биће описан у одељку 5. Руковање уређајем овог упутства.

(д) - сметње и кварови на уређају путног прелаза

Када настане сметња на уређају путног прелаза, у малом кружном отвору у пољу путног прелаза престаје да светли зелена мирна светлост (стање редовно), а појављује се жута трепћућа светлост (сметња) и звучни сигнал – звоно.

Давањем команде TRP и TIZ у менију путног прелаза, искључује се звучни сигнал, а остаје да светли жута мирна светлост у малом кружном отвору. Давањем команде TRP и TSP врши се проба да ли се уређај може вратити у редовно стање. Уколико и даље светли жута мирна светлост уређај је у стању сметње.

Код појаве квара појављује се трепћућа црвена светлост у малом кружном отвору у пољу путног прелаза и звучни сигнал – звоно. Давањем команде TRP и TIZ у менију путног прелаза искључује се звучни сигнал, а остаје да светли црвена мирна светлост.

Сметња на уређају путног прелаза не угрожава безбедност саобраћаја, али се прелазак уређаја на стање сметње евидентира на бројачима станичних путних прелаза (PBD-1 и PBE-1), што је наведено одредбама члана 31. овог упутства.

Враћање у редовно стање (да показивач покаже мирну зелену светлост) могуће је тек после отклањања узрока сметње и давањем команде TRP и TVS, што се региструје на бројачу враћања сметње (BrTVS).

Квар на уређају путног прелаза угрожава безбедност саобраћаја и региструје се на бројачима квара оба путна прелаза који се контролишу у станици Врчин.

Квар путног прелаза се евидентира у Бележник сметњи и кварова (В-11) и обавештава се служба одржавања. Враћање на редовно стање постиже се отклањањем квара без руковања са станичне поставнице.

Када је уређај за осигурање путног прелаза у квару преко њега се не може остварити ни један пут вожње, па ни сигналним знаком 12а.

Када није дата команда за обезбеђење пута вожње, отправник возова је дужан да сваког дана бар једанпут провери исправност телеконтролног система за идентификацију „Сметња” односно „Квар”.

Провера система за идентификацију „Сметње” врши се давањем команде TRP и TSP. Тада се појављује звучни сигнал, а у пољу путног прелаза трепћућа идентификација. По извршењу ове комаде уређај се враћа у редовно стање, губи се звучни сигнал и поново светли показивач - зелена мирна светлост у малом кружном отвору у пољу путног прелаза.

Провера система за индикацију „Квар” врши се давањем команде TRP и ТКР. По задавању ове команде чује се звучни сигнал, а у пољу путног прелаза трепће индикација квара. По извршењу ове комаде уређај се враћа у редовно стање, губи се звучни сигнал и поново светли зелена мирна светлост у кружном отвору у пољу путног прелаза.

Уколико се приликом сваке од ових манипулација уређај аутоматски не врати у првобитно стање неправилност се евидентира и обавештава се служба одржавања.

Када је уређај на путном прелазу у квару, мора се поступити по општим прописима који регулишу начин обезбеђења саобраћаја када је уређај путног прелаза у квару.

(ђ) - сметње на напојном уређају

Сметње на напојном уређају се показују звучним сигналом (зујалицом), који се може прекинути давањем команде TRNU. Звучни сигнал се јавља у следећем случају:

- а) нестанак мрежног напона
- б) батеријски напон испод 64,5 V
- в) прекинуто напајање 83 1/3 Hz
- г) сметње код трепћућег напона за сигнале.

Функционалне могућности поставнице станице Врчин

Члан 45.

Регулисањем саобраћаја возова путем станичне поставнице у станици Врчин омогућено је потпуно обезбеђење улазних, излазних и пролазних вожњи на/са станичних колосека.

(А) – пут вожње воза

Пут вожње воза формира се и обезбеђује путем станичне поставнице у складу са табелом зависности путева вожњи. Табелом зависности дају се услови за образовање и разрешење пута вожње. Табела зависности дефинише и даје:

- услове за формирање пролазних, улазних и излазних и њихову међусобну зависност
- потребне положаје скретница у путу вожње и у путу претрчавања
- услове слободности колосечних и скретничких одсека у путу вожње и у путу претрчавања
- услове бочне заштите
- међусобну зависност сигналних знакова улазних и излазних сигнала и предсигнала
- услове за сигнаписање вожње за улаз воза на сигнални знак 12а.

(1) – улазни пут вожње

а) од стране укрснице Зуце

- на неосигурани 1. колосек само на позивни сигнал 12а: Du92 → TPE
- на 2. колосек Du92 → KEo2 до граничног колосечног сигнала или Du92 → Eo2 до излазног сигнала
- на 3. колосек Du92 → Eo3
- на 4. колосек Du92 → Eo4

б) од стране укрснице Липе

- на неосигурани 1. колосек само на позивни сигнал 12а: Eu91 → TPD (када се угради исклизница и оспособи руковање скретницом бр. 4)
- на 2. колосек Eu91 → Do2
- на 3. колосек Eu91 → Do3
- на 4. колосек Eu91 → Do4

(2) – излазни пут вожње

према укрсници Зуце - са колосека бр. 2, 3. и 4. Do2 до Do4 → „Start puta vožnje“, јер је „Циљ пута вожње“ већ садржан у менију излазног сигнала, те нема потребе давати циљ пута вожње у пољу приволе
према укрсници Липе - са колосека бр. 2, 3. и 4. Eo2 до Eo4 → „Start puta vožnje“, јер је „Циљ пута вожње“ већ садржан у менију излазног сигнала, те нема потребе давати циљ пута вожње у пољу приволе

(3) – пролазни пут вожње

а) смера Зуце - Липе:

- кроз 2. колосек Du92 → Eo2 и Eo2 → „Start puta vožnje“
- кроз 3. колосек Du92 → Eo3 и Eo3 → „Start puta vožnje“
- кроз 4. колосек Du92 → Eo4 и Eo4 → „Start puta vožnje“

б) смера Липе - Зуце:

- кроз 2. колосек Eu91 → Do2 и Do2 → „Start puta vožnje“
- кроз 3. колосек Eu91 → Do3 и Do3 → „Start puta vožnje“
- кроз 4. колосек Eu91 → Do4 и Do4 → „Start puta vožnje“

Све улазне и излазне вожње задају се активирањем команде старта и циља. Пролазне вожње се задају из два дела: улазна вожња, а потом излазна.

(Б) – маневарски пут вожње

У станици Врчин једина сигналисана маневарска вожња је од граничног колосечног сигнала KEo2 до излазног сигнала Eo2 - KEo2 → Eo2.

(В) - бочна заштита пута вожње

Бочна заштита се остварује заштитним положајем одговарајућих скретница и сигналним појмовима забрањене вожње

одговарајућих сигнала на суседним колосецима, као и контролом слободности свих одсека који се налазе између одсека обухваћених путем вожње и првих скретница и сигнала који пружају бочну заштиту.

Бочна заштита се остварује за све путеве вожње воза и за маневарске путеве вожњи.

(Г) – пут претрчавања

За сваки улазни пут вожње пут претрчавања се обезбеђује у смислу контроле слободности одговарајућих одсека и у погледу положаја и поузданог притврђивања скретница у минималној дужини од 50 m иза циљног сигнала. Улазни пут вожње на сигнални знак 12 а нема пут претрчавања. Дужина пута претрчавања за улазне вожње у станици Врчин зависи од избора циља пута вожње и пута претрчавања.

5. Руковање уређајем MMI

Обезбеђење пута вожње

Члан 46.

Пре сваког руковања уређајем у циљу формирања пута вожње треба проверити да ли су испуњени предуслови за његово успешно остваривање. Да би се дата команда за образовање пута вожње остварила, претходно треба проверити:

- да је отправник возова под својим именом пријављен за рад на уређају MMI
- показиваче стања сигнала
- показиваче стања одсека у погледу заузећа
- показиваче скретница у погледу заузећа и контроле исправног положаја.

Постављање пута вожње воза врши се задавањем команди старта и циља пута вожње.

Образовање пута вожње врши се избором опције „Старт пута вожње“ након чега ће сви могући циљеви пута вожње имати трепћући оквир зелене или жуте боје, у зависности од тога да ли је неки од колосека на одговарајућем путу вожње заузет или није.

Ако је неки колосек заузет оквир ће бити жуте боје.

Затим је потребно левим кликом миша изабрати циљ, чиме се отвара мени изабраног сигнала. Да би циљ био изабран, неопходно је још у менију изабрати опцију “Циљ/старт пута вожње” а затим потврдити.

После успешног извршења команди уређај аутоматски поставља скретнице у путу вожње и у путу претрчавања, активира уређаје путних прелаза, забрављује пут вожње и врши промену сигналних знакова на сигналима.

Давањем команде за формирање пута вожње, скретнице у путу претрчавања и у бочној заштити, чији су изоловани одсеци слободни (нису у сметњи) аутоматски се постављају у правилан и исправан положај.

У случају да по датој команди за формирање пута вожње дође до престанка напајања, ако је нека од скретница у задатом путу вожње почела да се прекреће, остаће у међуположају, те тада треба поступити на следећи начин:

- искључити аларм
- скретнице на чијим показивачима се јавља жута трепћућа светлост вратити у жељени положај давањем команде TGS
- ако се тада пут вожње не образује, опозвати га командом TOPV у менију улазног сигнала, па поново дати команду за његово постављање.

Уколико је одсек скретнице која се налази у бочној заштити у сметњи, а при томе је скретница физички слободна, пре давања команде за образовање пута вожње скретницу треба претходно поставити у правилан и исправан положај давањем команде TIS у менију скретнице.

Пре давања команде TIS морају се испунити услови наведени чланом 24. овог упутства.

При пролазним вожњама, пут вожње за пролаз воза кроз станицу формира се из два корака:

1. корак – формира се пут вожње за улаз воза у станицу
2. корак – формира се пут вожње за излаз воза из станице

Уколико се пут вожње није забравио, тј. трепће зелени оквир поља сигнала, може се опозвати давањем команде TOPV у менију улазног сигнала. Ако је пут вожње забрављен (показивач забрављења је оквир поља сигнала који светли зеленом мирном светлосћу), може се опозвати само давањем команде TRPV у менију улазног/излазног сигнала. На исти начин се врши разрешење пута вожње уколико се није аутоматски разрешио доласком воза (возила) на одсек циља. Ово руковање се региструје.

Принудно разрешење не делује код улазних вожњи, све док је пут вожње блокиран (црвени показивач).

Пут вожње се аутоматски разрешава наиласком воза и доласком задње осовине на одсек циља.

За возове који се заустављају, ако је дат само улаз, пут претрчавања ће се аутоматски разрешити после 90 секунди од момента доласка воза на одсек циља. Ако се у току овог времена постави и пут вожње за излаз укрсног воза, онда аутоматско разрешење пута претрчавања не делује.

Постоји могућност да се пут претрчавања принудно разреши пре истека 90 секунди - по завршеној улазној вожњи, давањем команде TOPP у менију излазног сигнала.

Уколико се улазни пут вожње принудно разрешава, разрешава се и пут претрчавања.

Ако је образован пут вожње за пролаз воза по било ком колосеку, принудно разрешење се мора увек вршити по редоследу: улазни део, па тек онда излазни део пута вожње.

При пролазним вожњама, сви сигнали у путу вожње почињу да показују сигнални знак за дозвољену вожњу ако су уређаји путних прелаза који су обухваћени путем вожње исправани.

Путни прелаз се активира наиласком воза на укључне тачке. Ако улазни сигнал показује сигнални знак “Стој”, а воз је прешао преко укључне тачке, уређај путног прелаза се неће активирати већ ће само запамтити команду.

Код образовања излазне вожње са колосека на коме се налази воз, излазни сигнал ће се поставити да показује сигнални знак за дозвољену вожњу тек пошто се путопрелазни полубраници спусте.

Искључење уређаја путног прелаза (са подизањем путопрелазних полубраника) у свим случајевима се врши аутоматски одмах по извршеној вожњи (преласку преко искључних тачака) или при разрешењу пута вожње, с тим што се полубраници у овом другом случају подижу након 4 минута после дате команде за разрешење пута вожње.

Подизање путопрелазних полубраника код свих путних прелаза који се налазе иза главних сигнала врши се аутоматски после истека 4 минута од момента постављања главног сигнала да показује сигнални знак за забрањену вожњу, ако воз у овом времену не пређе преко искључне тачке.

Подизање полубраника извршиће се и пре истека времена од 4 минута ако је воз у току овог времена нагазио искључну тачку и стао, одмах по заустављању.

По оспособљавању уређаја АПБ-а ка суседним службеним местима, пре отпреме воза из станице, уколико не постоји за тај смер мора се тражити привола од ТК диспечера (укрснице Зуце и Липе неће бити поседнута службена места). У противном није могуће образовати излазну вожњу за тај смер.

Уколико је привола погрешно тражена може се опозвати. Пре опозивања приволе, мора се захтевати од ТК диспечера да он то прво уради како не би дошло до укрштања приволе. Наиме, ако би станица/ТК диспечер који је тражио приволу исту опозвао, а станица од које је тражена привола исту дала, долази до укрштања приволе и више није могуће вршити промену смера приволе, а самим тим и образовати излазне/пролазне вожње.

Уређај обезбеђује звучну најаву и одјаву воза. Ако улазни сигнал показује сигнални знак “Стој”, при наиласку воза на просторни одсек испред улазног сигнала, чуће се лагано ударајуће звоно. Ако је сигнал постављен да показује сигнални знак за дозвољену вожњу ова најава ће се јавити када воз нагази контакт за најаву воза.

Да је воз цео ушао у станицу и да је међик слободан, отправник возова се уверава преко одговарајућих светлосних показивача, а и лично у свим случајевима када није могуће на основу показивача утврдити да је воз приспео цео.

Образовање пута вожње за улаз воза у станицу на сигнални знак 12а

Члан 47.

Редован пријем возова на 1. колосек станице Врчин од стране укрснице Зуце и Липе омогућен је само на сигнални знак 12а, при чему је за сада команда циља ТРД, док се не оспособи прекретање скретнице бр. 4 након чега ће се користити и команда циља ТРЕ.

У случају да је неки одсек у путу вожње који желимо остварити у сметњи или се жели примити воз на већ заузет колосек, тада је омогућено образовање пута вожње за улаз воза на сигнални знак 12а.

Да би се ова вожња остварила морају бити испуњени следећи услови:

- скретнице улазног дела пута вожње, као и скретнице у бочној заштити, морају заузимати правилан и исправан положај. Ако је одсек неке од њих у сметњи, онда је треба поставити у правилан положај употребом команде ТИС, уз претходно испуњење услова наведених у члану 24. овог упутства
- после постављања скретнице, чија је изолација у сметњи у правилан и исправан положај, даје се команда за улаз на жељени колосек. У случају заузећа колосека на који се жели остварити вожња или је нека од скретница у путу претрчавања заузета није потребно претходно постављање скретница командом ТИС.

Уколико је одсек неке скретнице у бочној заштити у сметњи или је заузет, образовање пута вожње за улаз на сигнални знак 12а може се остварити преко те скретнице.

Показивач забрављења на улазном сигналу у овом случају показује жути миран оквир поља улазног сигнала.

Сигнални знак 12а не може се активирати све док се не заузме контакт за најаву воза и просторни одсек испред улазног сигнала. Такође, сигнални знак 12а не може се активирати ако није образован пут вожње за улаз/пролаз воза или ако је улазни пут вожње образован после наиласка воза на контакт за најаву воза или ако при заустављању возило није стало на овај контакт.

Ово се мора имати на уму, јер пре наиласка воза на контакт за најаву воза мора бити образован пут вожње.

Сигнални знак 12а активира се давањем команде старта за улазне вожње и команде ТРС у менију улазног сигнала. Ово руковање се региструје.

У пољу улазног сигнала пали се троугласти показивач укључења сигналног знака 12а који светли жутом трепћућом светлосћу. Истовремено активирање сигналног знака 12а из различитих смерова није могуће ако се путеви вожње секу.

Сигнални знак 12а гаси се по доласку воза на одсек циља или 90 секунди по његовом постављању. Такође се може угасити давањем команде ТSC у менију улазног сигнала.

Стање одсека скретница у путу претрчавања нема утицаја на образовање пута вожње за улаз воза на сигнални знак 12а. У овом случају скретнице чији су одсеци у сметњи није потребно постављати у правилан и исправан положај.

Поступак ресетовања бројача осовина

Члан 48.

На подручју службених места, где отпражник возова има лично увид у стварно стање станичних капацитета ресетовање бројача осовина врши се безусловно, тј. одмах кад се зада таква команда, а на подручју ван службеног места врши се условни ресет, тј. по задавању команде за ресетовање бројача осовина, стварно ресетовање ће извршити први наилазећи воз (возило), тзв. „воз чистач“.

При појави заузећа на једном или на више одсека колосека или скретница које се налазе на станичним подручју чија се контрола заузетости врши бројачима осовина поступак за ресетовање одсека обухвата следеће:

- 1) пре задавања команде за ресет бројача осовина колосека или скретнице отпражник возова се лично или путем изасланог радника (скретничар) мора на лицу места уверити да је тај одсек слободан, тј. да се на њему не налазе возила,
- 2) по уверавању да је одсек физички слободан мора се извршити ванредан визуелан преглед односног колосека или скретнице да би се утврдило да је способан за саобраћај возова,
- 3) нађено стање одсека уписује се у Саобраћајни дневник (при прегледу колосека), односно у Евиденцију прегледа скретница (при прегледу скретницаа),
- 4) по извршеном упису од стране изасланог радника о нађеном стању на доказан начин се обавештава отпражник возова,
- 5) тек по добијеном обавештењу отпражник возова у менију одсека колосека или скретнице задаје команду TRBO, након чега ће се команда одмах извршити - извршиће се ресет бројача осовина односног одсека.

Ако се по проласку воза на неком блок одсеку ка суседним службеним местима (по уградњи пружних СС уређаја) појави заузеће поступак за ресетовање тог одсека обухвата следеће:

1. пре задавања команде за ресет бројача осовина блок одсека отпражник возова се мора уверити да је тај одсек слободан, тј. да се на њему не налазе возила. Отпражник возова се о слободности одсека уверава добијањем/ давањем одјаве за претходни воз од стране ТК диспечера деонице „Југ 2“
2. ресет бројача осовина одсека који показује заузеће („лажно заузет“) може вршити само станица која има приволу, тј. станица у коју је дошао воз иза кога је остало заузеће, јер се промена смера приволе не може вршити док неки одсек показује заузеће
3. по добијеној одјави, тј. по уверавању да је односни одсек физички слободан, отпражник возова у менију тог одсека задаје команду TOBL. Задата команда се неће одмах извршити већ се чека први наредни воз или возило (воз „чистач“) чијим проласком ће се извршити ресет бројача осовина тог одсека
4. у случају да се по проласку воза „чистача“ не изврши ресетовање бројача осовина односног одсека, поново се задаје команда TOBL, након што је претходно „скинуто“ заузеће одсека постављањем наредног (позадњег) просторног сигнала командом TSC да показује сигнални знак за забрањену вожњу
5. у случају да и после задавања наведених команди одсек и даље остане на заузећу наведена сметња се одмах пријављује надлежној служби одржавања која ће на лицу места утврдити узрок настале сметње

Док радници надлежне СС службе на лицу места не утврде да је узрок заузећа на односном одсеку бројач осовина, возно особље се општим налогом обавештава да се преко наведеног одсека мора возити смањеном брзином до 30 km/h, у складу са одредбама члана 291. став 1. Саобраћајног правилника

Тек када радници надлежне СС службе на лицу места утврде да је узрок насталог заузећа квар бројача осовина и то упишу у саобраћајни дневник једне од поседнутих станица или на доказан начин обавесте ТК диспечера, у складу са одредбама члана 291. став 3. Саобраћајног правилника, престаје потреба за смањењем брзине возова на односном одсеку, а самим тим и обавештавање возног особља путем општег налога.

Укључивање уређаја у режим аутоматског регулисања саобраћаја

Члан 49.

Најпре се мора напоменути да сада у станици Врчин ова опција није могућа јер нису у функцији пружни сигнално-сигурносни уређаји.

По њиховом оспособљавању биће могуће укључење уређаја у пролазни режим аутоматског регулисања саобраћаја само по 2. главном пролазном колосеку.

Уређај ће се укључивати у режим аутоматског регулисања саобраћаја, тек после извршеног споразумевања са надлежним ТК диспечером, односно отпражницима возова суседних поседнутих службених места.

Уређај се укључује у овај режим давањем команде TUNE у менију пролазног режима за одговарајући сигнал:

- Du92 – Eo2 за смер Зуце → Липе

- Eu91 – Do2 за смер Липе → Зуце.

По задавању команде за укључење уређаја у аутоматски режим саобраћаја поља пролазног режима на екрану отправника возова светлеће мирном жутом светлошћу.

Уређај ради аутоматски, постављајући вожње по редоследу улаз – излаз и то у моменту наилаaska воза на други блок одсек испред улазног сигнала.

Уређај се опозива из овог режима давањем команде TINE у менију пролазног режима за одговарајуће сигнале. При овом руковању гаси се мирна жута светлост у показивачима пролазног режима.

Опозив режима аутоматског регулисања саобраћаја не делује уколико је неки воз већ почео да поставља пут вожње кроз 2. главни пролазни колосек.

Обезбеђење путних прелаза

Члан 50.

Обезбеђење саобраћаја на станичним путним прелазима који су опремљени аутоматским уређајима, могуће је извршити на следеће начине:

- а) у склопу формираног пута вожње
- б) укључењем уређаја путног прелаза са станичне поставнице задавањем команде TUPP (тзв. „туповање“)
- с) укључењем уређаја путног прелаза на лицу места употребом локалног постављача (ЛОБ кључа).

Путни прелази PBD-1 и PBE-1 чија се исправност уређаја контролише са станичне поставнице укључују се аутоматски наиласком воза на укључну тачку, а гасе се наиласком воза на искључну тачку.

Формирање пута вожње за излаз воза из станице зависи од исправности уређаја путних прелаза тог међустаничног растојања.

У случају да се због било какве сметње или квара не може образовати пут вожње за излаз воза из станице употребом команде старта, те се зато излазни сигнал не може поставити да показује сигнални знак за дозвољену вожњу, пут вожње за излаз воза формираће се појединачним прекретањем скретница употребом команде TGS.

У оваквим ситуацијама обезбеђење саобраћаја на наведеним путним прелазима омогућено је употребом команде TUPP – команда укључења уређаја путног прелаза са станичне поставнице.

Искључење „тупованог“ уређаја путног прелаза врши се аутоматски, проласком воза преко искључне тачке. У случају да се на овај начин не изврши искључење „тупованог“ путног прелаза, задаје се команда TIPP. По задавању команде TIPP уређај путног прелаза се из безбедоносних разлога неће одмах искључити, већ по истеку 4 минута од момента давања команде за искључење.

Овакве опције обезбеђења путног прелаза редовно ће се вршити у случајевима потребе за маневрисањем на подручју блока 1 и блока 2 станице Врчин.

Активирање путопрелазних полубраника на станичном путном прелазу је могуће извршити и на лицу места помоћу ЛОБ кључа што се користи при маневрисању и за потребе службе одржавања. У овом случају искључна тачка је неактивна.

Кључ од кутије у којој се налази ЛОБ кључ налази се под надзором отправника возова и потребна је његова сагласност за употребу.

За случај крајње потребе постоји и могућност ручног спуштања полубраника помоћу ручице (курбле), која се налази у кућици путног прелаза.

Када пружна возила која испуњавају техничке услове за саобраћај на пругама опремљеним уређајима аутоматског пружног блока крећу једно за другим, онда само прво возило сме прећи путни прелаз без заустављања. Остала возила се морају зауставити испред укључне тачке путног прелаза. Следеће пружно возило сме наставити даљу вожњу тек пошто је претходно возило прешло искључну тачку.

Свако пружно возило које не испуњава техничке услове за саобраћај на пругама опремљеним уређајима аутоматског пружног блока мора стати испред путног прелаза. Даљу вожњу сме наставити по обезбеђењу несметаног прелаза пружног возила преко путног прелаза.

Централно постављање скретница

Члан 51.

Да би се могло руковати скретницом са станичне поставнице потребно је да њен одсек буде слободан, тј. да светлосни показивач положаја скретнице светли мирном жутом светлошћу.

За време кретања језичка из једног у други положај, показивач положаја у који скретница треба да се постави трепће и умири се након заузимања крајњег положаја језичка.

Скретнице се индивидуално постављају задавањем команде TGS у менију скретнице. За време прекретања, скретницу је могуће поновно вратити у исти положај, због чега се мора поновно задати команда TGS. Команда за постављање наредне скретнице може се дати тек пошто је претходна извршила прекретање.

За одређени пут вожње задавањем команде „Старт пута вожње“ и „Циљ/Старт пута вожње“ скретнице се постављају аутоматски, када се не постављају истовремено, већ узастопно - једна за другом.

У случају да је одсек неке скретнице заузет (види одредбе члана 5. поднаслов б) овог упутства), њоме се може принудно руковати давањем команде TIS у менију скретнице. Пре употребе команде TIS отправник возова је дужан да се на поуздан начин увери да је скретница слободна. Ово руковање се региструје.

Уколико су одсеци скретница које имају предскретничке изоловане одсеке заузети или у сметњи постављање узастопне скретнице, која нема овај одсек могуће је само давањем команде TIS одговарајуће скретнице уз придржавање мера предострожности из предходног става. Ово руковање се региструје.

Конкретно у станици Врчин то значи следеће:

ако је заузет (или је на сметњи) одсек скретнице бр. 1, скретница бр. 3 може се прекренути само давањем команде TIS, а не важи обрнуто

ако је заузет (или је на сметњи) одсек скретнице бр. 6, скретница бр. 5 може се прекренути само давањем команде TIS, а не важи обрнуто.

Ако је одсек скретнице која нема предскретнички одсек заузет или у сметњи постављање предходне скретнице могуће је давањем команде TGS.

Код међуколосечних веза уколико је одсек једне скретнице заузет или на сметњи, постављање друге скретнице чији је одсек слободан или није у сметњи могуће је давањем команде TGS. У овом случају ако се скретница чији је одсек заузет или у сметњи налази у положају за вожњу у скретање, а постоји вожња по суседном колосеку, отправник возова је дужан да се на поуздан начин увери да је међик слободан.

Пресечење скретнице показује се жутом трепћућом светлошћу на оба крака скретнице. Довођење пресечене скретнице у један од крајње контролисаних положаја врши се давањем команде TSS у менију скретнице. Ово руковање се региструје.

Скретнице које су блокиране не могу се прекретати (ово забрављење се показује жутом светлошћу на показивачу блокирања – мали кружни отвор поред врха скретнице).

Постављање скретница на лицу места

Члан 52.

У случају квара или престанка рада напојног уређаја, скретнице се постављају на лицу места употребом кључа (чешља) и ручице (курбле). Чешаљ и курбле се налазе под надзором отправника возова.

У случајевима када се скретнице морају прекретати на лицу места потребно је прво убацили кључ у уводну кабловску главу електропоставне справе и исти окренути у десну страну. Након окретања кључа у десно, скретница се искључује из станичног СС уређаја и ослобађа се отвор електропоставне справе за убацивање курбле. Окретање курбле треба вршити све дотле док се из електропоставне справе не чује слаб удар, односно не добије контрола крајњег положаја скретнице.

То што се чуо слаб удар из електропоставне справе није довољан услов да се сматра да се скретница налази у исправном положају, већ је након тога неопходно извршити и визуелан преглед скретнице и уверити се на лицу места да је ластин реп цео изашао и да језичак добро приљубљује уз главну шину.

Након извлачења курбле потребно је поново окренути чешаљ на уводној кабловској глави у леву страну, чиме се врши поновно затварање контактне слога, а самим тим и укључивање контроле положаја скретнице са станичне поставнице.

Поступци при маневрисуњу

Члан 53.

У станици Врчин нису уграђени маневарски сигнали за заштиту колосечног пута.

Као што је већ речено одредбама члана 45. поглавље под Б) овог упутства у станици Врчин једина сигналисана маневарска вожња је од граничног колосечног сигнала KEo2 до излазног сигнала Eo2.

Обезбеђење овог маневарског пута вожње врши се употребом команде старта и циља KEo2 → Eo2. У случају сметњи које то онемогућавају, формирање маневарског пута вожње врши се појединачним прекретањем скретница употребом команде TGS.

Маневарски пут вожње се аутоматски разрешава проласком тј. напуштањем задње осовине маневарског састава одсека последње скретнице у путу вожње.

Промена положаја скретница у маневарском путу вожње, обзиром на смер кретања маневарског састава мора се вршити почевши од најудаљеније ка најближој скретници.

Уколико је одсек неке скретнице на сметњи или је „лажно“ заузет (не возилом) промена положаја такве скретнице врши се појединачним задавањем команде TIS у менију скретнице уз процедуру прописану чланом 25. овог упутства, која се мора уважити пре употребе ове команде. Задавање команде TIS се региструје на бројачу.

Ако је скретница пресечена онда се уместо команде TIS употребљава команда TSS. Употреба команде TSS се региструје на бројачу.

Положај скретнице једном постављен за намеравани пут вожње маневарског састава, не сме се мењати док маневарски састав не изврши вожњу или док се не заустави и особље на маневри обавести о промени пута вожње.

Забрањена је промена положаја скретнице непосредно испред возила која су у покрету.

Покретање маневарског састава не сме се извршити све док се од отправника возова не добије обавештење да је обезбеђен маневарски пут вожње. Осим овога, руковалац маневре се мора лично или на поуздан начин уверити да је маневарски пут вожње стварно обезбеђен.

Ако настане потреба да се обустави маневрисање због образовања пута вожње за улаз-излаз воза или из других разлога, отправник возова ће о томе благовремено издати наређење за обустављање маневрисања. Отправник возова сме задати команде за образовање пута вожње воза тек пошто је примио обавештење да је маневрисање обустављено.

Брзина при маневрисању

Члан 54.

Узимајући у обзир дужину предскретничких одеска (мање од 22,5 m) и потребног времена за њихово прекретање (око 4 секунде), да не би дошло до подбацавања скретница при вожњи уз језичак брзина кретања маневарског састава не сме бити већа од 20 km/h када се скретницама рукује са станичне поставнице.

Обезбеђење путних прелаза при маневрисању

Члан 55.

Ако се маневрише до или преко путних прелаза РВД-1 и РВЕ-1, пре почетка маневрисања путни прелаз се мора обезбедити на један од начина прописаних одредбама члана 50. став 1. овог упутства.

О начину обезбеђења путних прелаза одлучује отправник возова.

6. Остале одредбе

Приступ просторијама за смештај сигнално-сигурносних и напојних уређаја

Члан 56.

Приступ просторијама у којима су смештени сигнално-сигурносни и напојни уређаји дозвољен је само овлашћеним радницима надлежне службе одржавања.

Кључеви од релејне просторије морају се налазити пломбирани у канцеларији отправника возова. Отправнику возова није дозвољен приступ у ове просторије осим у изузетним случајевима када је дошло до угрожавања безбедности лица или имовине (пожар и сл.). Свака употреба кључа од релејне или напојне просторије од стране отправника возова мора се писмено пријавити шефу станице и надлежној служби, наводећи разлог употребе са захтевом за поновно пломбирање кључа.

Пре почетка радова на одржавању уређаја или на отклањању сметњи, радник одржавања се мора јавити отправнику возова и узети кључ релејне просторије. Радник одржавања ће распломбирати и узети кључ, а у саобраћајни дневник ће уписати: “У _____ (час и минут) кључеве од релејне просторије примио _____ (име и презиме радника на одржавању)”.

Радник на одржавању не сме ништа да ради на деловима постројења који су обухваћени формираним путем вожње и другим деловима уређаја који учествују у реализацији дате вожње, о чему ће их обавестити отправник возова.

Радник одржавања може непосредно (на спољној и унутрашњој СС опреми) да прати рад делова уређаја за време обезбеђења пута вожње и да обавља радове под условом да не угрожава безбедност саобраћаја.

У случају када на сигнално-сигурносним уређајима настану сметње опасне по безбедност саобраћаја они се одмах морају искључити из погона и о томе обавестити отправник возова. По отклањању сметњи и довођењу уређаја у исправно стање, радник одржавања је дужан да о томе обавести надлежног отправника возова.

По обављеном послу радник на одржавању враћа кључ и у присуству отправника возова кључеве пломбира, након чега у саобраћајни дневник уписује следећи текст: „Кључеви од релејне/напојне просторије враћени у _____ (час и минут)” и потпис радника на одржавању СС уређаја.

Преглед и одржавање скретница

Члан 57.

Преглед скретница и осталих станичних постројења врши се у складу са одредбама члана 11. Упутства о појединим

поступцима при вршењу саобраћајне службе на подручју „Инфраструктура железнице Србије” а.д. („Службени гласник ЖС”, број 28/22).

Чишћење скретница, може се вршити само по претходно датом одобрењу отправника возова. У одобрењу се мора навести време (час и минут) до када се може вршити чишћење скретница. По завршетку чишћења, радник који врши чишћење скретница обавештава отправника возова.

Пријем одобрења од отправника возова за чишћење скретница радник који врши чишћење, потврђује речју „Разумео” и својим презименом, а пријем извештаја о завршетку чишћења скретница, отправник возова потврђује речју „Разумео” и својим презименом.

Радник који врши чишћење скретница, по добијеном одобрењу да би се обезбедио од непредвиђеног прекретања језичка скретнице мора ставити дрвени/пластични клин између главне шине и врха одљубљеног језичка, тако да се онемогући прекретање језичка. Клин за обезбеђење од прекретања језичка скретнице може бити израђен од постојане пластичне материје.

Да су чистачи скретница снабдевени дрвеним, односно пластичним клиновима и да су ови клинови одређених димензија и да нису оштећени контролисаће шеф станице најмање једном месечно.

Радник који чисти скретнице мора водити рачуна о својој личној безбедности. У случају да радник који чисти скретнице, примети (чује) рад скретничке поставне справе или покушај прекретања језичака јавиће се одмах са најближег телефона отправнику возова. За споразумевање са отправником возова, радници који чисте скретнице користе телефон код излазних сигнала.

Чишћење снега на скретницама регулисано је Општим планом за обезбеђење саобраћаја у току зиме на подручју „Инфраструктура железнице Србије” а.д.

Контрола употребе команди

Члан 58.

Свака употреба команди опремљених бројачем аутоматски се региструје.

Евидентирање употребе ових команди врши се у саобраћајном дневнику, у првом слободном реду испод података уписаних за односни воз са назнаком времена и сврхом употребе у складу са одредбама члана 75. Упутства о обрасцима и евиденцијама саобраћајне службе које се воде на подручју „Инфраструктура железнице Србије” а.д. и начину њиховог вођења („Службени гласник ЖС” бр. 58/19 и 12/21).

Евидентирање се врши и у посебној књизи Евиденцији употребе тастера (СП-40), чије странице морају бити нумерисане и прошивене, а на крају оверене од стране шефа станице уз клаузулу колико листова има.

Како MMI уређај уграђен у станици Врчин има могућност штампања стања бројача задатих команди, у овој станици је дозвољено да при предаји службе отправник возова на крају смене одштампа стање бројача, потпише га и одштампани лист приложи у СП-40, уместо пописивања бројача ручно како је то раније вршено.

Шеф станице је у обавези да свакодневно контролише употребу и евидентирање задатих команди.

Поступак код искључења скретница или сигнала из система осигурања

Члан 59.

Ако настане потреба да се из сигнално-сигурносног уређаја искључе скретнице или сигнали, радници надлежне СС деонице ће о томе писмено обавестити шефа станице.

У писменом саопштењу морају се назначити предстојећи радови, дужина трајања, као и техничка исправност уређаја и постројења.

Пре искључења из уређаја осигурања, све скретнице које се искључују морају се снабдети скретничким бравама за закључавање у оба правца и омогућити ручно руковање скретницама.

Шеф станице ће на основу тога издати писмену наредбу станичном особљу, којом ће прописати начин обезбеђења пута вожње за возове у условима измењеног начина осигурања станице. Отправник возова о насталим променама обавестиће распоредне и полазне станице возова и захтевати обавештавање возног особља општим налогом.

Начин примопредаје, чешља и курбле и остале опреме која се користи при манипулацији уређајем прописује се Пословним редом станице I део.

Отклањање сметњи и кварова и њихово евидентирање

Члан 60.

Свака настала сметња или квар мора се одмах уписати у Бележник сметњи и кварова В-11 и ако се прописаним командама не може отклонити, одмах се мора обавестити надлежна служба за одржавање пружних или сигнално-сигурносних постројења.

У В-11 мора бити евидентиран и сваки прелазак са редовног напајања на напајање из стационарне акумулаторске батерије и обрнуто.

Надлежни радник службе одржавања која је отклонила сметњу или квар мора у евиденцији В-11 дати образложење узрока настанка сметње или квара. Сметње и кварове смеју отклањати само овлашћени радници пружне или сигнално-сигурносне службе који о насталој сметњи или квару морају бити одмах обавештени.

Сметње и кварови на сигнално-сигурносном уређају морају се отклонити у времену како је то прописано важећим саобраћајно техничким прописима „Инфраструктура железнице Србије“ а.д.

Осветљење скретничких сигнала и осветљеност светлосних сигнала

Члан 61.

Промена режима осветљености светлосних сигнала и осветљавања скретничких сигнала врши се у складу са одредбама Прилога 1 Правилника о врстама сигнала, сигналних ознака и ознака на прузи (календар осветљавања).

7. Прелазне и завршне одредбе

Прелазне одредбе

Члан 62.

Почетак примене овог упутства биће објављен посебним телеграмом „Инфраструктура железнице Србије“ а.д.

Ступањем на снагу овог упутства престају да се примењују одредбе Упутства за руковање СС уређајима у станици Врчин (Упутство деловодни број 4992/71 од 23.6.1971. године, регистарски број 262, ЖТП „Београд“) са свим објављеним изменама и допунама.

Завршне одредбе

Члан 63.

Поступак доношења измена и допуна овог упутства истоветан је поступку доношења основног текста.

Сва наређења и тумачења, телеграми или дописи који се буду давали у вези примене овог упутства чуваће се као његови прилози.

Упутство ступа на снагу даном доношења.

Ово упутство се објављује у Службеном гласнику „Железнице Србије“.



ПРЕДСЕДНИК
ОДБОРА ДИРЕКТОРА
др Небојша Шурџан

Одлука Одбора директора „Инфраструктура железнице Србије“ а.д. (од 7.9.2022. године) Број: 4/2022-3990-780

На основу члана 19. став 5. Закона о железници („Службени гласник РС“, број 41/18) и члана 24. став 1. тачка 9) Статута Акционарског друштва за управљање јавном железничком инфраструктуром „Инфраструктура железнице Србије“, Београд („Службени гласник РС“, бр. 60/15 и 73/15 и Службени гласник „Железнице Србије“, број 14/17), Одбор директора „Инфраструктура железнице Србије“ а.д. је, на седници одржаној 7.9.2022. године, донео

О Д Л У К У о додели ad hoc трасе

1. Железничком превознику „TRANSAGENT OPERATOR“ DOO BEOGRAD, додељује се на коришћење ad hoc траса воза, чији су основни елементи наведени у Прилогу 1. Одлуке.

2. Ова одлука је саставни део Уговора о коришћењу јавне железничке инфраструктуре број: 1/2021-1550/860 од 23.11.2021. године и сматра се Анексом 13. Уговора.

3. Ову одлуку објавити у Службеном гласнику „Железнице Србије“.

Образложење

Железнички превозник „TRANSAGENT OPERATOR“ DOO BEOGRAD и „Инфраструктура железнице Србије“ а.д. су закључили Уговор о коришћењу јавне железничке инфраструктуре који се примењује у периоду од 12.12.2021. године до 10.12.2022. године, а који је код управљача јавне железничке инфраструктуре заведен под бројем 1/2021-1550/860 дана 23.11.2021. године.

Након закључења предметног Уговора железнички превозник „TRANSAGENT OPERATOR“ DOO BEOGRAD је дана 7.9.2022. године, поднео ад хос захтев за доделу трасе воза, чији су основни елементи наведени у Прилогу 1. Одлуке.

С обзиром да је захтевану ад хос трасу воза могуће доделити превознику у складу са Редом војње 2021/2022 и Изјавом о мрежи за ред војње за 2022. годину, као и да су испуњени услови прописани чланом 19. став 5. Закона о железници, одлучено је као у диспозитиву ове одлуке.



Прилог 1

Р. б.	Број воза	Релација саобраћаја	Врста вуче	Серија лок.	Маса в.в. (t)	Маса састава (t)	Маса укупна (t)	Дужина воза (m)	Календар саобраћаја	Цена трасе [РСД]	Напомене
1.	89416	Земун - Шид-државна граница - (Tovarnik)	електро	182	87	130	217	80	9.9.-13.9.2022.	17.008,28	

**Одлука Одбора директора
„Инфраструктура железнице Србије“ а.д.
(од 9.9.2022. године)
Број: 4/2022-3996-781**

На основу члана 19. став 5. Закона о железници („Службени гласник РС”, број 41/18) и члана 24. став 1. тачка 9) Статута Акционарског друштва за управљање јавном железничком инфраструктуром „Инфраструктура железнице Србије“, Београд („Службени гласник РС“, бр. 60/15 и 73/15 и Службени гласник „Железнице Србије“, број 14/17), Одбор директора „Инфраструктура железнице Србије“ а.д. је, на седници одржаној 9.9.2022. године, донео

**ОДЛУКУ
о додели ад хос трасе**

1. Железничком превознику **РМК доо Димитровград**, додељују се на коришћење ад хос трасе возова, чији су основни елементи наведени у Прилогу 1. Одлуке.
2. Ова одлука је саставни део Уговора о коришћењу јавне железничке инфраструктуре број: 1/2021-1550-/1005 од 24.12.2021. године и сматра се Анексом 31. Уговора.
3. Ову одлуку објавити у Службеном гласнику „Железнице Србије“.

Образложење

Железнички превозник РМК доо Димитровград и „Инфраструктура железнице Србије“ а.д. су закључили Уговор о коришћењу јавне железничке инфраструктуре који се примењује у периоду од 4.1.2022. године до 10.12.2022. године, а који је код управљача јавне железничке инфраструктуре заведен под бројем 1/2021-1550/1005 дана 24.12.2021. године.

Након закључења предметног Уговора, превозник РМК доо Димитровград, је дана 7.9.2022. године поднео ад хос захтеве за доделу траса возова, чији су основни елементи наведени у Прилогу 1. Одлуке.

С обзиром да је захтеване ad hoc трасе возова могуће доделити превознику у складу са Редом вожње 2021/2022 и Изјавом о мрежи за ред вожње за 2022. годину, као и да су испуњени услови прописани чланом 19. став 5. Закона о железници, одлучено је као у диспозитиву ове одлуке.



Прилог 1

Р. б.	Број воза	Релација саобраћаја	Врста вуче	Серија вучног возила	Маса в.в. (t)	Маса састава (t)	Укупна маса (t)	Дужина воза (m)	Календар саобраћаја	Цена трасе [РСД]	Напомене
1.	48090	(Калотина запад)- државна граница- Димитровград	електро	Pimk Rail	250	1670	1920	530	9.9.- 13.9.2022.	160.842,94	
		Димитровград - Црвени Крст	дизел	645/ 07077	119	1670	1789				
		Црвени Крст-Мала Крсна -Јајинци- Краљево	електро	1141/ 80-962	202	1670	1872				Друга лок. 645/ 07077
2.	79820	Краљево - Остружница	електро	1141/ 80-962	83		83		10.9.- 14.9.2022.	24.152,06	
3.	48893	(Товарник) - државна граница- Шид	електро	RCC	89	1100	1189	550	9.9.- 13.9.2022.	88.704,13	
		Шид - Ниш ранжирна	електро	1141/ 80-962	83	1100	1183				

**Одлука Одбора директора
„Инфраструктура железнице Србије“ а.д.
(од 9.9.2022. године)
Број: 4/2022-3997-781**

На основу члана 19. став 5. Закона о железници („Службени гласник РС”, број 41/18) и члана 24. став 1. тачка 9) Статута Акционарског друштва за управљање јавном железничком инфраструктуром „Инфраструктура железнице Србије“, Београд („Службени гласник РС“, бр. 60/15 и 73/15 и Службени гласник „Железнице Србије“, број 14/17), Одбор директора „Инфраструктура железнице Србије“ а.д. је, на седници одржаној 9.9.2022. године, донео

**О Д Л У К У
о додели ad hoc трасе**

1. Железничком превознику **S RAIL DOO**, додељује се на коришћење ad hoc траса воза, чији су основни елементи наведени у Прилогу 1. Одлуке.
2. Ова одлука је саставни део Уговора о коришћењу јавне железничке инфраструктуре број: 1/2021-1550-/864 од 23.11.2021. године и сматра се Анексом 65. Уговора.
3. Ову одлуку објавити у Службеном гласнику „Железнице Србије“.

О б р а з л о ж е њ е

Железнички превозник S RAIL DOO и „Инфраструктура железнице Србије“ а.д. су закључили Уговор о коришћењу јавне железничке инфраструктуре који се примењује у периоду од 12.12.2021. године до 10.12.2022. године, а који је код управљача јавне железничке инфраструктуре заведен под бројем 1/2021-1550/864 дана 23.11.2021. године.

Након закључења предметног Уговора, превозник S RAIL DOO, је дана 8.9.2022. године поднео ad hoc захтев за доделу трасе воза, чији су основни елементи наведени у Прилогу 1. Одлуке.

С обзиром да је захтевану ад нос трасу воза могуће доделити превознику у складу са Редом вожње 2021/2022 и Изјавом о мрежи за ред вожње за 2022. годину, као и да су испуњени услови прописани чланом 19. став 5. Закона о железници, одлучено је као у диспозитиву ове одлуке.



Прилог 1

Р. б.	Број воза	Релација саобраћаја	Врста вуче	Серија вучног возила	Маса в.в. (t)	Маса састава (t)	Укупна маса (t)	Дужина воза (m)	Календар саобраћаја	Цена трасе [РСД]	Напомене
1.	48894	Рума - Шид	електро	461	120	1550	1670	530	10.9.- 14.9.2022.	13.522,17	
		Шид -државна граница- (Tovarnik)	електро	НЖ Cargo	126	1550	1676				

**Одлука Одбора директора
„Инфраструктура железнице Србије“ а.д.
(од 9.9.2022. године)
Број: 4/2022-3998-781**

На основу члана 24. став 1. тачка 9) Статута Акционарског друштва за управљање јавном железничком инфраструктуром „Инфраструктура железнице Србије“, Београд („Службени гласник РС“, бр. 60/15 и 73/15 и Службени гласник „Железнице Србије“, број 14/17), Одбор директора „Инфраструктура железнице Србије“ а.д. је, на седници одржаној 9.9.2022. године, донео

О Д Л У К У

1. Превознику „Србија Воз“ а.д., додељују се на коришћење трасе возова са коригованим елементима, чији је списак са основним елементима наведен у Прилогу 1. Одлуке.
2. Задужују се директор Сектора за приступ железничкој инфраструктури и менаџер за саобраћајне послове да сачине предлог текста Анекса 7. Уговора о коришћењу јавне железничке инфраструктуре са превозником „Србија Воз“ а.д. и доставе га менаџеру за правне и корпоративне послове на потпис.
3. Задужује се менаџер за правне и корпоративне послове, да по Пуномоћју, број ОПУ: 944/2020 од 23.12.2020. године, у име Друштва, потпише Анекс из тачке 2. Одлуке.
4. Ову одлуку објавити у Службеном гласнику „Железнице Србије“.

О б р а з л о ж е њ е

Превозник „Србија Воз“ а.д. обратио се „Инфраструктура железнице Србије“ а.д. дописом број 1/2022-1297 дана 2.9.2022. године, ванредним захтевима за доделу траса возова са коригованим елементима, чији је списак са основним елементима наведен у Прилогу 1. Одлуке.

С обзиром да је захтеване трасе возова са коригованим елементима могуће доделити превознику у складу са Изјавом о мрежи 2022. која важи за Ред вожње за 2021/2022 годину, одлучено је као у диспозитиву ове одлуке.



Прилог 1

Р. б.	Број воза	Релација саобраћаја	Врста вуче	Серија вучног возила	Маса воза (t)	Дужина воза (m)	Календар саобраћаја	Напомене
1.	748	Београд Центар - Нови Сад	Е	ЕМВ 413-417	165,2	78	Р	
2.	751	Нови Сад - Београд Центар	Е	ЕМВ 413-417	165,2	78	Р	

**Број: 13/2022 - 98
9.9.2022. године**

У складу са одредбама члана 2. став 1. тачка 21) и члана 12. став 1. Правилника о заједничким критеријумима за организовање и стандардима и методолошким упутствима за поступање и извештавање интерне ревизије у јавном сектору („Службени гласник РС“, број: 99/2011 и 106/2013), директор Центра за интерну ревизију и интерни ревизори, уз сагласност генералног директора „Инфраструктура железнице Србије” а.д., потписују

**ЕТИЧКИ КОДЕКС
ИНТЕРНЕ РЕВИЗИЈЕ
„ИНФРАСТРУКТУРА ЖЕЛЕЗНИЦЕ СРБИЈЕ“ А.Д.**

Увод

Етички кодекс наводи начела и очекивано понашање појединаца и организација у вршењу интерне ревизије. Он описује минималне захтеве код извршења и очекивано понашање пре него одређене активности

Сврха Етичког кодекса јесте да промовише етичку културу у професији интерне ревизије.

Интерна ревизија је независно, објективно уверавање и активност консалтинга осмишљена да дода вредност и побољша пословање организације. Она помаже организацији да оствари своје циљеве уводећи систематичан, дисциплиновани приступ процењивању и побољшању ефикасности управљања ризиком, контрола и управљања организацијом.

За професију интерне ревизије Етички кодекс је неопходан будући да се ревизија заснива на поверењу у објективној оцени управљања ризицима, контролама и управљања уопште. У овом Етичком кодексу дефиниција ревизије укључује две основне компоненте:

- принципе релевантне за професију и праксу интерне ревизије;
- правила понашања која описују норме понашања које се очекује од интерних ревизора. Ова правила представљају водич за етичко понашање интерних ревизора и средство помоћу којих се принципи примењују у пракси.

Примена и спровођење

Кодекс се односи на запослене који обављају послове интерне ревизије у складу са Међународним стандардима интерне ревизије и прописима којима се уређује интерна ревизија у Републици Србији. Непоштовање етичких захтева који су овде наведени води покретању дисциплинског поступка против појединаца запослених у служби интерне ревизије.

Принципи

Од интерних ревизора очекује се да примењују и поштују следеће принципе:

1. Интегритет

Интерни ревизори кроз свој интегритет стичу поверење, те тиме обезбеђују основу за поузданост њиховог суда.

2. Објективност

Интерни ревизори морају да покажу највиши степен објективности у прикупљању, оцени и предочавању података везаних за активност, односно процедуру која је предмет ревизије. Интерни ревизори пружају уравнотежену оцену свих битних околности без непотребног утицаја сопствених интереса, односно утицаја других лица на њихово мишљење.

3. Поверљивост

Интерни ревизори поштују вредност и власништво података које приме и не обелодањују их без одговарајућег овлашћења, изузев у случајевима када постоји законска обавеза да то учине.

4. Стручност

Интерни ревизори у обављању послова интерне ревизије примењују неопходно знање, вештине и искуство.

Правила понашања у смислу Етичког кодекса

1. Интегритет

Интерни ревизори :

- свој посао обављају поштено, одговорно и са дужном пажњом;
- поступају у складу са законима и прописима Републике Србије и податке обелодањују само кад се то захтева законом;
- не учествују свесно у незаконитим радњама, односно не баве се радњама које нарушавају углед професије интерне ревизије или организације;
- поштују и дају допринос законитим и етичким циљевима организације.

2. Објективност

Интерни ревизори:

- не учествују у радњама, односно везама које могу угрозити или се може сматрати да угрожавају непристрасност ревизорске оцене. Поменуто учешће укључује оне радње, односно везе које могу бити у сукобу са интересима организације. Свако постојање сукоба интереса предочава се руководиоцу службе интерне ревизије. У случају да сукоб интереса постоји код руководиоца службе интерне ревизије, он ће га предочити руководиоцу организације;
- не прихватају поклоне, услуге или било шта што може угрозити или се може сматрати да угрожава професионални ревизорски суд;
- обелодањују све материјалне чињенице које су им познате, без чијег обелодањивања би се извештај о активностима које су предмет ревизије могао погрешно интерпретирати.

3. Поверљивост

Интерни ревизори:

- су опрезни у коришћењу и заштити података које су прикупили током обављања својих дужности;
- податке не користе зарад личне користи, односно на било који други начин који је противзаконит или наноси штету законитим и етичким циљевима организације;
- не обелодањују податке неовлашћеним лицима уколико за то не постоје законски разлози.

4. Стручност

Интерни ревизори:

- раде искључиво на пословима ревизије за које поседују неопходно знање, вештине и искуство;
- обављају послове интерне ревизије у складу са стандардима и методологијама интерне ревизије које је утврдила Централна јединица за хармонизацију Министарства финансија;
- су у обавези да стекну неопходне основне вештине потребне за вршење ревизије на ефективан и професионалан начин;
- преузимају одговорност за континуирано усавршавање своје стручности како би квалитет и ефективност интерне ревизије подigli на виши ниво.

Завршне одредбе

Етички кодекс интерне ревизије „Инфраструктура железнице Србије“ а.д. ступа на снагу даном потписивања и објављује се у Службеном гласнику „Железнице Србије“.

Дана 9.9.2022. године
У Београду



M. Šabot
Директор Центра за интерну ревизију,
Марија Бабић
Драган Јеверда Драган
Драган Јеверда, виши интерни ревизор
Татјана Тошић
Татјана Тошић, виши интерни ревизор
Горан Дамјановић
Горан Дамјановић, интерни ревизор
Милена Павловић
Милена Павловић, интерни ревизор
Ана Нинковић Ана
Ана Нинковић, интерни ревизор

С а д р ж а ј

Акционарско друштво за железнички превоз путника „Србија Воз“

Одлука о одређивању лица задуженог за родну равноправност	1
Правилник о измени и допуни Правилника о организацији и систематизацији послова Акционарског друштва за железнички превоз путника „Србија Воз“, Београд	2
Допуне Правилника о организацији унутрашњег надзора и контроле Акционарског друштва за превоз путника „Србија Воз“, Београд	4
Правилник о заштити података о личности	5

Акционарско друштво за железнички превоз робе „Србија Карго“

Правилник о изменама и допунама Правилника о организацији и систематизацији послова Акционарског друштва за железнички превоз робе „Србија Карго“, Београд	10
---	----

Акционарско друштво за управљање јавном железничком инфраструктуром „Инфраструктура железнице Србије“

Одлуке Одбора директора „Инфраструктура железнице Србије“ а.д. (од 2.9.2022. године)	12-17
Одлуке Одбора директора „Инфраструктура железнице Србије“ а.д. (од 6.9.2022. године)	18-21
Упутство за руковање електрорелејним сигнално-сигурносним уређајем система „Siemens-EI“ са системом за управљање и надзор типа „ЕММИ“ у станици Врчин	23
Одлука Одбора директора „Инфраструктура железнице Србије“ а.д. (од 7.9.2022. године)	66
Одлуке Одбора директора „Инфраструктура железнице Србије“ а.д. (од 9.9.2022. године)	67-69
Етички кодекс интерне ревизије „Инфраструктура железнице Србије“ а.д.	70

СЛУЖБЕНИ ГЛАСНИК

Издаје: „Железнице Србије“ акционарско друштво
Уредник службених гласила: Весна Гојић Вучићевић
Уредништво: Медија центар „Железнице Србије“, Немањина 6, Београд
Телефон: 011/3618-344, ЖАТ: 369 и 13-69

Штампа: „BIOGRAF COMP“ DOO BEOGRAD